

# Нове щомісячне опитування підприємств

Випуск 48. (04.2026)

Український бізнес під час війни

Виконавець проекту:



Громадська організація «Інститут економічних досліджень та політичних консультацій»

**Автори звіту:**

*Оксана Кузяків, виконавча директорка ГО «Інститут економічних досліджень та політичних консультацій», керівниця проекту «Підтримка Громадської ініціативи «За чесну та прозору митницю»*

*Євген Ангел, старший науковий співробітник ГО «Інститут економічних досліджень та політичних консультацій»*

*Анастасія Гулік, наукова співробітниця ГО «Інститут економічних досліджень та політичних консультацій»*

*Дарія Шаповалова, молодша наукова співробітниця ГО «Інститут економічних досліджень та політичних консультацій»*

ГО «ІНСТИТУТ ЕКОНОМІЧНИХ ДОСЛІДЖЕНЬ ТА ПОЛІТИЧНИХ КОНСУЛЬТАЦІЙ»,

01054 Київ, Україна, вул. Рейтарська 8/5-А,

тел.: +38(044) 278-63-42; +38 (044) 278-63-60; факс: +38(044) 278-63-36

[institute@ier.kyiv.ua](mailto:institute@ier.kyiv.ua)

[www.ier.com.ua](http://www.ier.com.ua)

[Facebook ІЕД](#)

[Facebook За чесну та прозору митницю](#)

[Телеграм-канал «Чесна митниця»](#)

## ПРО НОВЕ ЩОМІСЯЧНЕ ОПИТУВАННЯ ПІДПРИЄМСТВ «УКРАЇНСЬКИЙ БІЗНЕС ПІД ЧАС ВІЙНИ»

Шановні пані та панове, представляємо вашій увазі **сорок восьмий випуск** щомісячного опитування керівників підприємств «Український бізнес під час війни».

Потреба у вичерпній інформації про економічну ситуацію є важливою для економічної політики під час війни. Для швидкого збору інформації про поточний стан економіки та прогнозування економічних тенденцій на майбутнє ІЕД проводить щомісячне опитування підприємств із застосуванням підходу кон'юнктурних досліджень (або Business Tendency Survey). Методологію BTS використовують у світі для оцінки економічної ситуації з «базового рівня» — суджень та очікувань основних економічних агентів – керівників підприємств та підприємців. Результатом кон'юнктурних досліджень є коротка, "стисла" картина економіки або окремого сектору, економічні тенденції в коротко- та середньостроковій перспективі та майбутні «поворотні» точки циклу економічної активності.

Щомісячне опитування підприємств «Український бізнес під час війни» складається з двох частин: регулярної та спеціальної. Регулярно респонденти дають відповіді на питання про зміну основних показників діяльності та короткострокові прогнози щодо майбутніх змін цих же показників. Мова йде про динаміку випуску (виробництво), реалізації (продажі), експорту, заборгованостей, цін, нових замовлень, зайнятості тощо. Оцінки та очікування щодо змін ділового клімату та фінансово-економічної ситуації на підприємстві в перспективі на пів року також у фокусі нашої уваги. У цій частині опитування використано методологію кон'юнктурних опитувань, гармонізовану відповідно до вимог Joint Harmonised EU Programme of Business and Consumer Surveys (BTS). Там, де можливо, ми будемо порівнювати дані з даними щоквартального опитування підприємств «Ділова думка», які проводяться з 1998 року. Спеціальна частина щомісячного опитування підприємств присвячена впливу війни на виробничу діяльність підприємств та експорт, оцінкам державної політики з підтримки бізнесу. У випуску використано галузевий вимір в аналізі даних.

Щомісячні тенденції презентовано в таких звітах, як цей. Щоквартальні тенденції будуть оприлюднюватися й надалі у звітах «Ділова думка: промисловість», які випускає ІЕД із липня 2002 року.

Щомісячне опитування підприємств «Український бізнес під час війни» було започатковано ІЕД на початку 2022 року як реакцію на виклики для економічного врядування, породжені повномасштабною війною росії проти України. Реалізація цієї ініціативи стала можливою завдяки змінам у плані реалізації проєкту «За чесну та прозору митницю», який фінансувався Європейським Союзом, співфінансувався МФ «Відродження» та благодійним фондом ATLAS Network (США), і відбувалась під егідою цього проєкту з травня 2022 року по грудень 2023 року. Із січня до квітня 2024 року дослідження відбувалося в рамках проєкту "Екстрена підтримка громадянського суспільства та ЗМІ у відповідь на війну в Україні", який реалізувався завдяки фінансовій підтримці Європейського Союзу. Від серпня 2024 року до лютого 2025 року публікація стала можливою завдяки підтримці Європейського Союзу та Міжнародного фонду «Відродження» в рамках спільної ініціативи «Європейське відродження України». З листопада 2025 року до березня 2026 року дослідження виконувалося в рамках проєкту «Інтеграція України в ЄС: діалог, побудований на фактах», що фінансується Міжнародним фондом «Відродження».

Ми вдячні аналітичній системі YouControl (<https://youcontrol.com.ua/>) за можливість використання даних для формування панельної вибірки.

Зміст цієї публікації є виключно відповідальністю ГО "Інститут економічних досліджень та політичних консультацій".

## Зміст

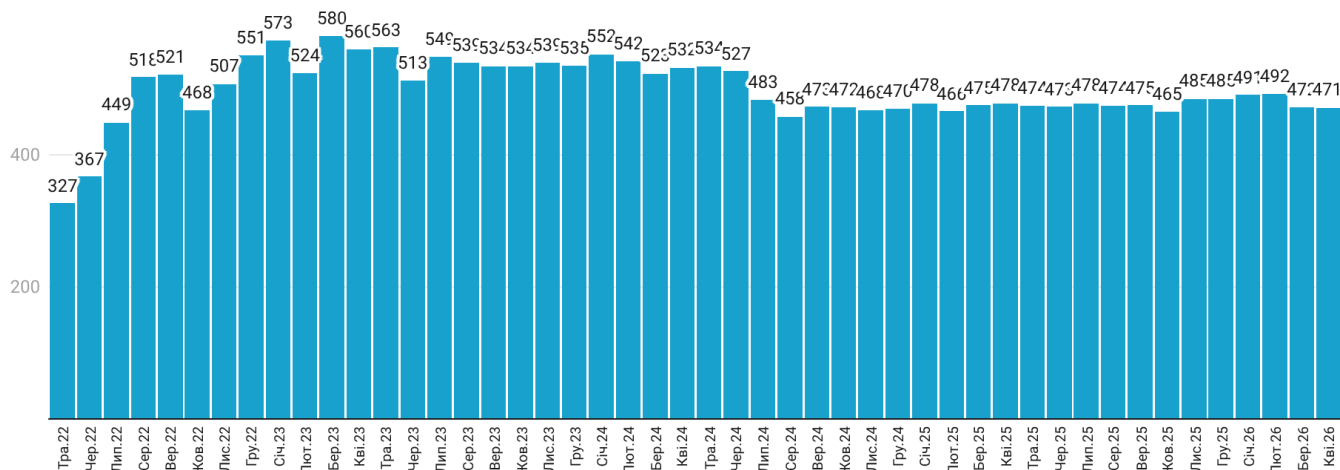
ПРАКТИЧНІ ПИТАННЯ ТА ВІДПОВІДІ, ЯКІ ДОПОМОЖУТЬ У ПРОЧИТАННІ ЦЬОГО ЗВІТУ .....	5
СТИСЛО ПРО ГОЛОВНЕ .....	7
ПОКАЗНИКИ ДІЯЛЬНОСТІ ПІДПРИЄМСТВ ТА КОРОТКОСТРОКОВІ ОЧІКУВАННЯ.....	10
ІНДЕКС ВІДНОВЛЕННЯ ДІЛОВОЇ АКТИВНОСТІ.....	10
ПОКАЗНИКИ ТА ОЧІКУВАННЯ В ПЕРСПЕКТИВІ НА ПІВ РОКУ .....	10
ФІНАНСОВО-ЕКОНОМІЧНА СИТУАЦІЯ НА ПІДПРИЄМСТВІ.....	10
ЗАГАЛЬНОЕКОНОМІЧНЕ СЕРЕДОВИЩЕ.....	11
ПЛАНИ ЩОДО РОЗШИРЕННЯ ДІЯЛЬНОСТІ НА НАСТУПНІ ДВА РОКИ.....	12
НЕВИЗНАЧЕНІСТЬ .....	12
Дворічні очікування .....	12
Піврічні очікування .....	13
Тримісячні очікування .....	15
ПОКАЗНИКИ ДІЯЛЬНОСТІ ПІДПРИЄМСТВ ТА КОРОТКОСТРОКОВІ ОЧІКУВАННЯ.....	16
АГРЕГОВАНИЙ ПОКАЗНИК ПЕРСПЕКТИВ ПРОМИСЛОВОСТІ .....	16
ВИРОБНИЦТВО .....	16
Зміни щодо попереднього місяця.....	16
Очікування щодо змін виробництва .....	17
ПРОДАЖІ.....	17
Зміни щодо попереднього місяця.....	17
Очікувані зміни продажів.....	18
ЕКСПОРТ.....	18
Зміни щодо попереднього місяця.....	18
Очікувані зміни експорту.....	19
ЗАПАСИ СИРОВИНИ .....	19
Зміни щодо попереднього місяця.....	19
Очікувані зміни запасів сировини .....	20
ЗАПАСИ ГОТОВОЇ ПРОДУКЦІЇ .....	20
Зміни щодо попереднього місяця.....	20
Очікувані запаси готової продукції.....	21
НОВІ ЗАМОВЛЕННЯ.....	21
Зміни щодо попереднього місяця.....	21
Очікувані зміни нових замовлень .....	22
Забезпеченість замовленнями наперед.....	22
ЦІНИ НА СИРОВИНУ ТА МАТЕРІАЛИ .....	24

Зміни щодо попереднього місяця.....	24
Очікувані зміни цін на сировину та матеріали.....	24
ЦІНИ НА ГОТОВУ ПРОДУКЦІЮ (ВІДПУСКНІ ЦІНИ).....	25
Зміни щодо попереднього місяця.....	25
Очікувані зміни цін на готову продукцію.....	25
ДЕБІТОРСЬКА ЗАБОРГОВАНІСТЬ.....	26
Зміни щодо попереднього місяця.....	26
Очікувані зміни дебіторської заборгованості.....	26
КРЕДИТОРСЬКА ЗАБОРГОВАНІСТЬ.....	27
Зміни щодо попереднього місяця.....	27
Очікувані зміни кредиторської заборгованості.....	27
ПОДАТКОВА ЗАБОРГОВАНІСТЬ.....	28
Зміни щодо попереднього місяця.....	28
Очікувані зміни податкової заборгованості.....	28
КІЛЬКІСТЬ ПРАЦІВНИКІВ.....	29
Зміни щодо попереднього місяця.....	29
Очікувані зміни кількості працівників.....	29
ПРАЦІВНИКИ У ВИМУШЕНИХ ВІДПУСКАХ.....	30
Зміни щодо попереднього місяця.....	30
Очікувані зміни кількості працівників у вимушених відпустках.....	30
КВАЛІФІКОВАНІ ТА НЕКВАЛІФІКОВАНІ ПРАЦІВНИКИ.....	31
Кваліфіковані працівники.....	31
Некваліфіковані працівники.....	32
СПЕЦІАЛЬНА ЧАСТИНА ОПИТУВАННЯ.....	33
ВПЛИВ ВІЙНИ НА ПІДПРИЄМСТВА.....	33
Проблеми ведення бізнесу під час війни.....	33
Вплив війни на завантаження виробничих потужностей/обсяги виробництва.....	35
ВПЛИВ ВІЙНИ НА ЕКСПОРТНУ ДІЯЛЬНІСТЬ ПІДПРИЄМСТВ.....	37
ВПЛИВ ВИМКНЕНЬ ЕЛЕКТРОПОСТАЧАННЯ.....	39
ДЕРЖАВНА ПОЛІТИКА.....	41
Оцінка державної політики з підтримки бізнесу.....	41
МЕТОДОЛОГІЯ ОПИТУВАННЯ.....	42
ВИБІРКА.....	42
Додаток 1. Вибрані результати опитування в цифрах.....	43

## ПРАКТИЧНІ ПИТАННЯ ТА ВІДПОВІДІ, ЯКІ ДОПОМОЖУТЬ У ПРОЧИТАННІ ЦЬОГО ЗВІТУ

**Кого ми опитуємо?** У цьому опитуванні використано панельну вибірку, тобто ми опитуємо одні й ті ж суб'єкти підприємницької діяльності. Під час проведення сорок восьмої хвили опитування отримано відповіді від 471-го респондента.

Рис. 1. Кількість опитаних підприємств



Created with Datawrapper

Серед опитаних переважно промислові підприємства (87%), розташовані у 21-му із 27-ми регіонів України, зокрема у Вінницькій, Волинській, Дніпропетровській, Житомирській, Закарпатській, Запорізькій, Івано-Франківській, Київській, Кіровоградській, Львівській, Одеській, Полтавській, Рівненській, Сумській, Тернопільській, Харківській, Хмельницькій, Черкаській, Чернівецькій, Чернігівській областях та в місті Києві. Серед опитаних представлено підприємства всіх розмірів за кількістю працівників.

Рис. 2. Кількість опитаних підприємств за розмірами

	Кві.25	Тра.25	Чер.25	Лип.25	Сер.25	Вер.25	Жов.25	Лис.25	Гру.25	Січ.26	Лют.26	Бер.26	Кві.26
Мікро	64	62	63	66	60	60	60	62	64	67	71	64	62
Малі	147	150	142	144	149	145	152	153	148	147	147	142	145
Середні	154	157	159	158	156	161	151	159	162	168	167	164	162
Великі	113	105	109	110	109	109	102	111	111	109	107	102	102

Created with Datawrapper

**Як ми збираємо дані?** Дані було зібрано за допомогою поєднання декількох методів збору даних: телефонне інтерв'ю представників бізнесу із внесенням відповідей до онлайн-форми інтерв'юерами та, у невеликій кількості випадків, самостійне заповнення онлайн-форми представниками підприємств, які під час попереднього телефонного контакту висловили бажання самостійно внести дані до онлайн-форми.

**Як обраховуються наші показники?** Усі показники обраховуються за єдиною методологією. Для показників економічних тенденцій та очікувань ми зараховуємо відповіді як +1, якщо підприємство відповідає, що показник збільшився, 0 — якщо він не змінився і -1 — якщо зменшився. Наприклад, якщо зі ста респондентів двадцять вказали на зростання виробництва, п'ятдесят респондентів звітували про його скорочення, і тридцять зазначили, що все залишилося без змін, то відповідне значення індексу буде -0,30. Додатне

(від'ємне) значення індексу означає, що частка підприємств, у яких зросло виробництво, є більшою (меншою) ніж кількість тих, у яких виробництво скоротилось. Кожний індекс більший за +0,05 або менший за -0,05 є статистично значущим і відрізняється від нуля з імовірністю помилки 5%.

**Як «читати» наші показники?** Наші показники називаються «індексами», що є синонімом термінів «балансовий індекс», «балансовий показник». Усі індекси є різницею між частками респондентів, що звітували про зменшення, та тими, що звітували про збільшення показника. Чим більше значення індексу, тим більші темпи зростання показника, чим менше значення індексу, тим більші темпи падіння показника. Для більшості показників більше значення індексу означає позитивну тенденцію, винятком є показники заборгованостей, кількості працівників у вимушених відпустках та труднощі з пошуком персоналу. Тут усе навпаки: чим більше індекс, тим більші темпи зростання заборгованостей, збільшення кількості людей у вимушених відпустках чи труднощів (це погано), а чим менше індекс, тим більші темпи скорочення заборгованостей, зменшення кількості людей у вимушених відпустках чи труднощів (це добре).

**Коли проводилось опитування?** Польовий етап сорок восьмої хвили тривав із 20 квітня до 30 квітня 2026 року. Керівники підприємств порівнювали результати роботи у квітні 2026 року з березнем 2026 року, оцінювали стан того чи іншого показника на момент проведення опитування (квітень 2026 року) та давали прогнози на наступні два – три чи шість місяців, залежно від питання. В окремих питаннях, у яких це було зазначено, результати роботи порівнювали з довоєнним часом (період до 24 лютого 2022 року) або з аналогічним періодом попереднього року. Опитувані давали прогнози на наступні три місяці роботи.

## СТИСЛО ПРО ГОЛОВНЕ

*У квітні 2026 року бізнес-сектор України продовжує демонструвати операційну стійкість, хоча середньострокові очікування послабилися на тлі повільнішого відновлення та зростаючого тиску з боку ринку праці та цін.*

Довгострокова невизначеність незначним чином зменшилась. Водночас, довгострокові очікування бізнесу дещо покращилися, перервавши двомісячну тенденцію до поступового погіршення. Середньострокова невизначеність зростає два місяці поспіль і для загальноекономічного середовища, і для фінансово-економічної ситуації на підприємстві. Водночас, очікування на шестимісячну перспективу суттєво погіршилися після кількох місяців відносної стабільності. Темпи відновлення з року в рік суттєво погіршилися після тримісячного періоду стабільності. Показники роботи підприємств (за місяць до попереднього) зростають два місяці поспіль, водночас, очікування в короткостроковій перспективі перервали тримісячну тенденцію до зростання. Бізнес очікує на суттєве сповільнення темпів зростання цін в наступні 3 – 4 місяці, водночас важливість зростання цін як перешкоди роботи бізнесу суттєво підвищилась. Очікується різке зменшення кількості працівників та кількості працівників у вимушених відпустках у наступні 3 – 4 місяці, також зафіксовано зростання труднощів із пошуком кваліфікованого персоналу. Лідерами перешкод для роботи бізнесу залишаються брак робочої сили, безпека праці та зростання цін. За оцінками бізнесу, проблеми з електропостачанням продовжують зменшуватися.

### ЗАГАЛЬНІ ПОКАЗНИКИ ДІЛОВОГО КЛІМАТУ ТА КОН'ЮНКТУРИ

- ІНДЕКС ВІДНОВЛЕННЯ ДІЛОВОЇ АКТИВНОСТІ у квітні порівняно з березнем суттєво погіршився після тримісячної стабільності: показник зменшився з 0,00 до -0,11, змінивши знак на від'ємний.
- ІНДЕКС ПОТОЧНОЇ ФІНАНСОВО-ЕКОНОМІЧНОЇ СИТУАЦІЇ НА ПІДПРИЄМСТВІ, хоча й незначним чином, проте погіршився, зменшившись із 0,0 до -0,03, змінивши знак на від'ємний.
- Очікування підприємств щодо змін фінансово-економічної ситуації в піврічній перспективі, які три місяці залишались незмінними, також суттєво погіршились. ІНДЕКС ОЧІКУВАНИХ ЗМІН ФІНАНСОВО-ЕКОНОМІЧНОЇ СИТУАЦІЇ НА ПІДПРИЄМСТВІ зменшився з 0,19 до 0,06.
- Значення ІНДЕКСУ ЗАГАЛЬНОЕКОНОМІЧНОГО СЕРЕДОВИЩА, хоча й несуттєво, проте погіршилось, із -0,04 до -0,07, та залишається від'ємним.
- Очікування щодо змін загальноекономічного середовища через пів року суттєво погіршились, ІНДЕКС ОЧІКУВАНИХ ЗМІН ЗАГАЛЬНОЕКОНОМІЧНОГО СЕРЕДОВИЩА зменшився з 0,20 до 0,02.
- Дворічні очікування щодо перспектив розширення ділової активності перервали тенденцію до поступового погіршення значень. ІНДЕКС ОЧІКУВАНОЇ ДІЛОВОЇ АКТИВНОСТІ у квітні порівняно з березнем, хоча й незначним чином, проте збільшився з 0,05 до 0,08.
- Рівень невизначеності в довгостроковій перспективі незначним чином зменшився. У піврічній перспективі невизначеність зростає два місяці поспіль, показник збільшився і для фінансово-економічної ситуації на підприємстві, і для загальноекономічного середовища в країні. Водночас, невизначеність у короткостроковій перспективі суттєво не змінюється для більшості виробничих показників.

### ВИРОБНИЦТВО

- Темпи зростання обсягів виробництва зберігають тенденцію до прискорення: ІНДЕКС ЗМІН У ВИРОБНИЦТВІ у квітні порівняно з березнем збільшився з 0,02 до 0,18.
- Очікування на наступні три місяці перервали тенденцію до зростання. Значення ІНДЕКСУ ОЧІКУВАНИХ ЗМІН ОБСЯГІВ ВИРОБНИЦТВА у квітні зменшилось із 0,43 до 0,34.
- Значення АГРЕГОВАНОГО ПОКАЗНИКА ПЕРСПЕКТИВ ПРОМИСЛОВОСТІ перервало тримісячну тенденцію до покращення значень: у квітні порівняно з березнем показник, хоча й незначним чином, проте зменшився з 0,14 до 0,11.

### ПОПИТ ТА РЕАЛІЗАЦІЯ

- Темпи зростання обсягів продажів зберегли тенденцію до прискорення, значення ІНДЕКСУ ЗМІН ПРОДАЖІВ у квітні збільшилось із 0,07 до 0,15. Водночас, значення ІНДЕКСУ ЗМІН НОВИХ ЗАМОВЛЕНЬ також збільшилось, із 0,01 до 0,07.
- Очікування підприємств щодо зростання попиту та нових замовлень перервали тенденцію до покращення значень. Значення ІНДЕКСУ ОЧІКУВАНИХ ЗМІН ПРОДАЖІВ зменшилось із 0,45 до 0,35. Значення ІНДЕКСУ ОЧІКУВАНИХ ЗМІН НОВИХ ЗАМОВЛЕНЬ зменшилось із 0,39 до 0,28.

### ЦІНИ

- Темпи зростання цін зберігають тенденцію до сповільнення. Водночас, на наступні три місяці очікується зменшення значень. ІНДЕКС ЗМІН ЦІН НА СИРОВИНУ ТА МАТЕРІАЛИ три місяці поспіль суттєво не змінюється та становить 0,39 у квітні (був 0,40 у березні). ІНДЕКС ОЧІКУВАНИХ ЗМІН ЦІН НА СИРОВИНУ ТА МАТЕРІАЛИ зменшився з 0,62 до 0,42.
- ІНДЕКС ЗМІН ЦІН НА ГОТОВУ ПРОДУКЦІЮ два місяці поспіль поступово зменшується: у квітні порівняно з березнем показник зменшився з 0,41 до 0,37. ІНДЕКС ОЧІКУВАНИХ ЗМІН ЦІН НА ГОТОВУ ПРОДУКЦІЮ зменшився з 0,60 до 0,46.

### ЗАБОРГОВАНІСТІ

- У квітні порівняно з березнем показники щодо накопичення заборгованостей суттєво не змінилися для податкової та дебіторської заборгованостей, але зменшилися для кредиторської заборгованості. Показник дебіторської заборгованості становить -0,13 (було -0,15). Показник кредиторської заборгованості зменшився та становить -0,24 (був -0,13 три місяці поспіль). Показник податкової заборгованості становить - 0,22 (був -0,21).
- У тримісячній перспективі очікується незначне зменшення накопичень податкової заборгованості, водночас, для кредиторської та дебіторської заборгованості суттєвих змін не очікується. ІНДЕКС ОЧІКУВАНИХ ЗМІН ДЕБІТОРСЬКОЇ ЗАБОРГОВАНІСТІ становить -0,23 (був -0,24). Показник очікувань для кредиторської заборгованості становить -0,26 (був -0,25). ІНДЕКС ОЧІКУВАНИХ ЗМІН ПОДАТКОВОЇ ЗАБОРГОВАНІСТІ зменшився з -0,25 до -0,30.

### ЗАЙНЯТІСТЬ

- ІНДЕКС ЗМІН ЗАЙНЯТОСТІ суттєво не змінюється. У квітні показник змінився незначним чином, збільшившись із -0,02 до 0,00.
- У наступні 3 - 4 місяці підприємці очікують на різке зменшення кількості працівників. ІНДЕКС ОЧІКУВАНИХ ЗМІН ЗАЙНЯТОСТІ, який кілька місяців поспіль суттєво не змінювався, у квітні зменшився з 0,13 до -0,04.
- ІНДЕКС ЗМІН КІЛЬКОСТІ ПРАЦІВНИКІВ у вимушених відпустках також кілька місяців поспіль істотно не змінюється: у квітні значення становить 0,02 (було 0,01 у березні). На наступні три місяці керівники підприємств очікують на різке зменшення кількості таких працівників, а ІНДЕКС ОЧІКУВАНИХ ЗМІН зменшився з 0,12 до 0,01.
- ІНДЕКС ТРУДНОЩІВ у пошуку кваліфікованих працівників зберігає тенденцію до зростання для кваліфікованих працівників та залишається без суттєвих змін для некваліфікованих працівників. ІНДЕКС ТРУДНОЩІВ у пошуку кваліфікованих працівників збільшився з 0,61 до 0,65. ІНДЕКС ТРУДНОЩІВ у пошуку некваліфікованих працівників залишився незмінним: у квітні, як і у березні, становить 0,31.

### ЗАБЕЗПЕЧЕНІСТЬ ЗАМОВЛЕННЯМИ

- У квітні 2026 року середній термін забезпеченості новими замовленнями для опитаних підприємств досить суттєво змінився порівняно з попереднім місяцем. У квітні 2026 року він склав у середньому 2,9 місяця.
- Частка підприємств із замовленнями на рік та більше складає 6%. Водночас, частка підприємств, які мають замовлення не більше ніж на 2 місяці, склала 62%.

### ПЕРЕШКОДИ ДЛЯ ВЕДЕННЯ БІЗНЕСУ ПІД ЧАС ВІЙНИ

- У квітні 2026 року найгострішою перешкодою для бізнесу, викликаною повномасштабним російським вторгненням, став брак робочої сили внаслідок призову або виїзду співробітників - 68%.

- Друге місце в рейтингу перешкод для бізнесу, викликаних повномасштабною війною, зайняла проблема зростання цін на сировину та матеріали – 56%.
- Проблема безпеки праці зайняла третю сходинку та становить 46%.

### **ЗАВАНТАЖЕНІСТЬ ВИРОБНИЧИХ ПОТУЖНОСТЕЙ У ПЕРІОД ВІЙНИ**

- У квітні 2026 року лише 4% підприємств повідомили, що працюють на повну потужність (100% і більше), що на рівні попереднього місяця (4% у березні).
- Частка підприємств, які працюють майже на повну потужність (75% - 99%), становила 56% (56% у березні).
- У квітні 15% підприємств працювали менше ніж на половину потужності або не працювали порівняно з довоєнним часом.
- Частка мікропідприємств, які працювали на майже повну та повну потужність, зростає з 33% у березні до 35% у квітні, а середніх – з 67% до 68%. Водночас, відповідний показник залишився на рівні 56% для малих та 71% для великих підприємств.
- Найнижчий рівень завантаження виробничих потужностей у металургії та металообробці (працювало майже на повну або повну потужність 35% опитаних), а найвищий – у харчовій промисловості (74%).

### **ВПЛИВ ВИМКНЕНЬ ЕЛЕКТРОПОСТАЧАННЯ**

- У березні 2026 року 37% підприємств тимчасово призупинили роботу через вимкнення електропостачання (для порівняння в грудні – 60%, січні – 52%, 36% у лютому).
- 25% підприємств зупинили роботу лише на 1 - 10% робочого часу.
- У середньому, через вимкнення електроенергії підприємства втратили 5% загального обсягу робочого часу за березень 2026 року (серед тих підприємств, які мали вимкнення).
- У березні 2026 року відрізняються втрати підприємств різного розміру. Зокрема, найвищі втрати серед малих підприємств (7%).
- Серед галузей найвищі втрати зафіксовано в металургії та металообробці (7%), а найнижчі – у деревообробній промисловості (4%), легкій промисловості (4%) та хімічній промисловості (4%).

### **ПІДПРИЄМСТВА-ЕКСПОРТЕРИ**

- У квітні 2026 року 62% опитаних повідомили про експорт до війни, продовження експорту під час війни або ж започаткування експорту під час війни вперше.
- Більшості бізнесу вдалося налагодити експорт в умовах війни. У квітні 2026 року 82% опитаних вказали, що підприємства експортували до війни, а також продовжували експортувати впродовж останніх 12-ти місяців.
- Частина бізнесу досі не може побороти виклики для експортної діяльності. Станом на квітень 2026 року близько 17% підприємств експортували до початку війни, але не змогли відновити експорту впродовж останніх 12-ти місяців.

### **ДЕРЖАВНА ПОЛІТИКА**

- У квітні частка позитивних оцінок політики уряду щодо підтримки бізнесу склала 6%.
- Частка нейтральних оцінок цієї політики залишилась незмінною 60% у квітні, частка негативних оцінок зростає з 25% у березні до 29% у квітні.

## ПОКАЗНИКИ ДІЯЛЬНОСТІ ПІДПРИЄМСТВ ТА КОРОТКОСТРОКОВІ ОЧІКУВАННЯ

### ІНДЕКС ВІДНОВЛЕННЯ ДІЛОВОЇ АКТИВНОСТІ

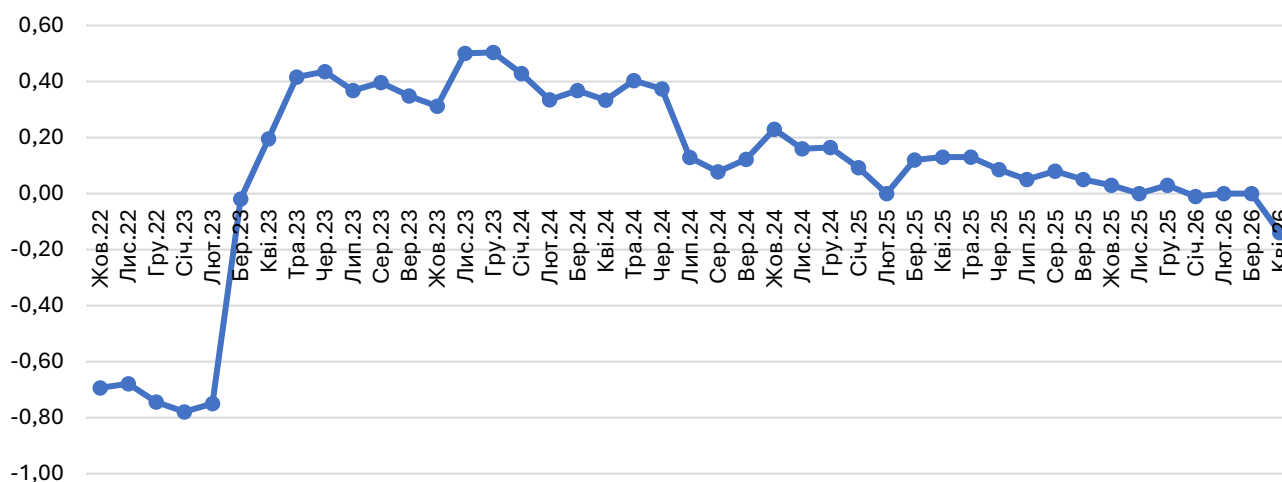
**У квітні 2026 року темпи відновлення ділової активності (з року в рік) перервали тенденцію до сповільнення: показник суттєво погіршився.** Значення ІНДЕКСУ ВІДНОВЛЕННЯ ДІЛОВОЇ АКТИВНОСТІ (З РОКУ В РІК), яке три місяці поспіль суттєво не змінювалось, у квітні становить -0,11 (було 0,00 у березні та лютому). У відсотковому розподілі частка тих, у кого ситуація погіршилась, залишилась незмінною та становить 19,6%, як і в березні. Водночас, частка тих, у кого ситуація стала кращою, ніж була рік тому, суттєво зменшилась, із 19,6% до 5,6%. Частка тих, хто вважає, що в порівнянні з минулим роком нічого не змінилось, суттєво збільшилась, із 60,8% до 74,8%.

**Розмір.** Відновлення ділової активності суттєво залежить від розміру підприємства. Дещо краще значення показника мають великі (-0,05) та середні (-0,10) підприємства. Нижче значення показника мають малі (-0,19) підприємства. Найнижче значення показника мають мікропідприємства (-0,29).

**Регіон.** У регіональному розподілі найвищий показник мають Одеська (0,45), Київська (0,07), Вінницька (0,04) та Хмельницька (0,03) області. Найнижчими є показники Тернопільської (-1,00), Сумської (-0,68) областей та м. Києва (-0,42).

**Галузь.** У галузевому розрізі найвище значення індексу зафіксовано для хімічної промисловості, значення для якої дорівнює нулю. Найнижчий показник має поліграфія (-0,44) та металообробка (-0,24).

Рис. 3. Індекс Відновлення Ділової Активності



## ПОКАЗНИКИ ТА ОЧІКУВАННЯ В ПЕРСПЕКТИВІ НА ПІВ РОКУ

### ФІНАНСОВО-ЕКОНОМІЧНА СИТУАЦІЯ НА ПІДПРИЄМСТВІ

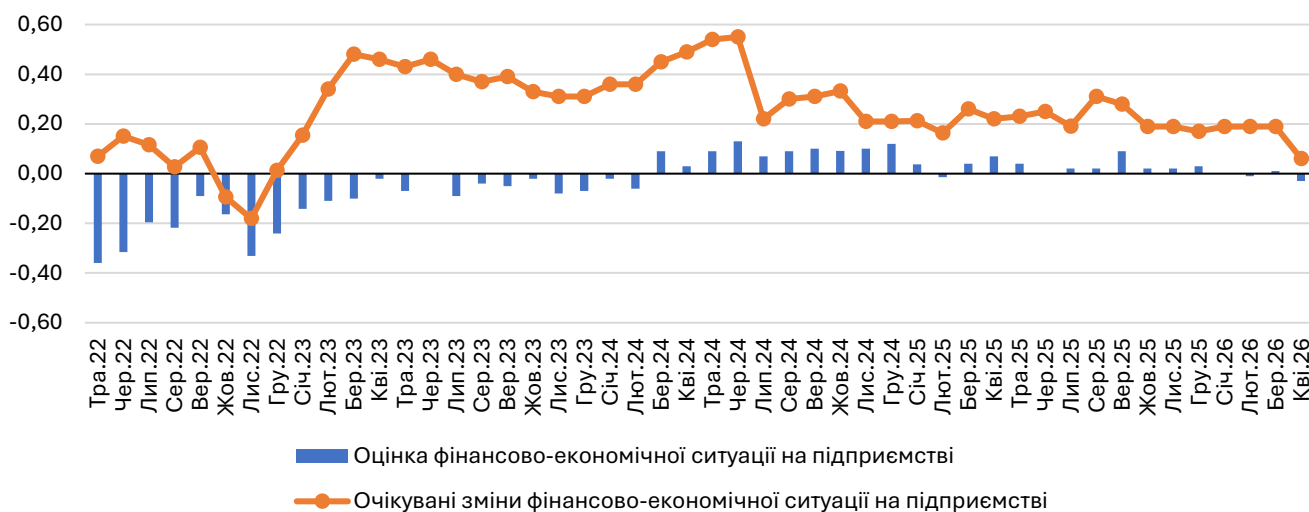
**Оцінки фінансово-економічної ситуації за пів року незначним чином зменшились.** ІНДЕКС ПОТОЧНОЇ ФІНАНСОВО-ЕКОНОМІЧНОЇ СИТУАЦІЇ у квітні порівняно з березнем, хоча й змінився незначним чином, проте зменшився з 0,01 до -0,03, із від'ємним знаком. Частка тих, хто позитивно оцінює фінансово-економічну ситуацію на підприємстві, зменшилась із 11,1% до 6,9%. Частка опитаних, що дають негативні оцінки, суттєво не змінилась та становить 13% (була 13,3%). Частка тих, хто вважає фінансово-економічну ситуацію на підприємстві задовільною, збільшилась із 75,7% до 80%.

**Очікування на перспективу протягом шести місяців суттєво погіршились.** Значення ІНДЕКСУ ОЧІКУВАНИХ ЗМІН ФІНАНСОВО-ЕКОНОМІЧНОЇ СИТУАЦІЇ, яке три місяці поспіль залишалось незмінним, зменшилось із 0,19 до 0,06.

Частка «оптимістів» зменшилась із 28,3% до 16,5%. Водночас, зміни в частці «песимістів» є менш істотними, показник становить 10,9% (був 12,8%). Частка тих, хто не очікує жодних змін, суттєво зросла, із 58,9% до 72,6%.

Частка тих, хто не зміг дати прогноз на наступні пів року, суттєво збільшилась, із 19,3% до 25,3%.

Рис. 4. Фінансово-економічна ситуація на підприємстві, індекси



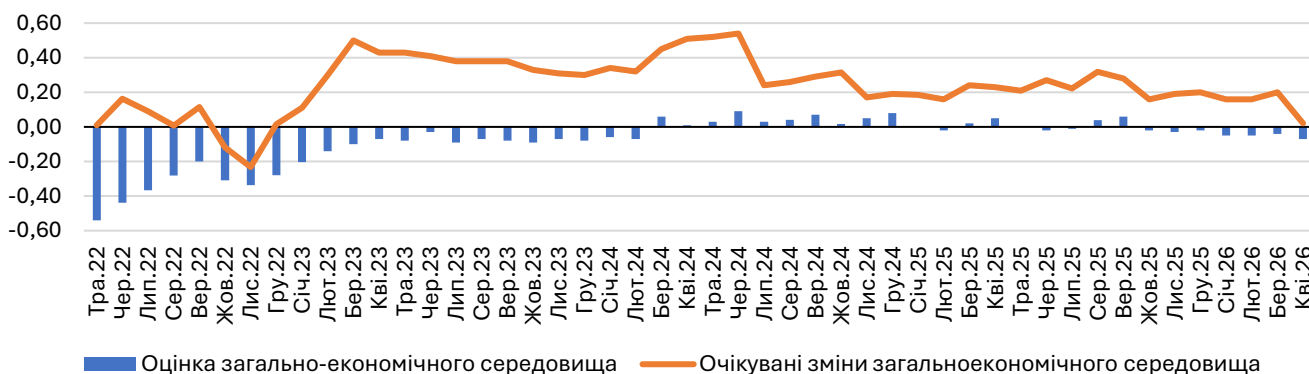
## ЗАГАЛЬНОЕКОНОМІЧНЕ СЕРЕДОВИЩЕ

**Оцінки загальноекономічного середовища незначним чином зменшились.** Значення відповідного ІНДЕКСУ у квітні порівняно з березнем зменшились із -0,04 до -0,07. Частка тих, хто оцінює загальноекономічне середовище як погане, суттєво не змінилась та становить 20,4% (була 19,4%). Водночас, частка тих, хто дає позитивні оцінки, зменшилась із 11% до 8,3%. Частка тих, хто вважає загальноекономічне середовище задовільним, несуттєво збільшилась, із 69,6% до 71,3%.

**Прогнози підприємств щодо змін загальноекономічного середовища на майбутні пів року суттєво погіршились після кількомісячної стабільності.** Значення ІНДЕКСУ ОЧІКУВАНИХ ЗМІН ЗАГАЛЬНОЕКОНОМІЧНОГО СЕРЕДОВИЩА зменшилось із 0,20 до 0,02. Частка «оптимістів» щодо змін загальноекономічного середовища зменшилась більше ніж удвічі, із 28,1% до 10,5%. Водночас, частка «песимістів» істотно не змінилась та становить 11,1% (була 11,6%). Частка тих, хто вважає, що протягом майбутніх пів року загальноекономічне середовище не зміниться, суттєво зросла, із 60,3% до 78,4%.

Частка тих, хто не зміг дати прогнозів щодо стану загальноекономічного середовища, збільшилась із 20,1% до 28%.

Рис. 5. Загальноекономічне середовище, індекси

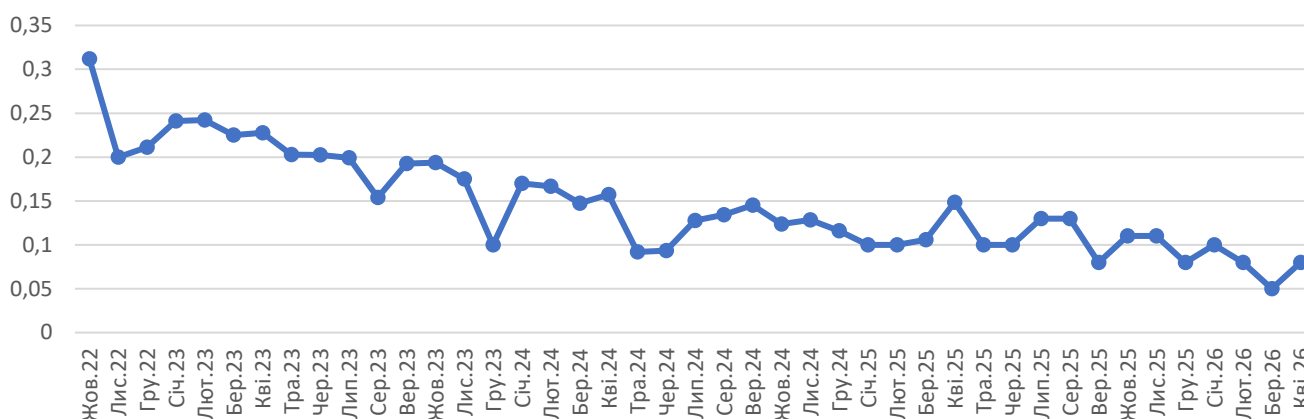


## ПЛАНИ ЩОДО РОЗШИРЕННЯ ДІЯЛЬНОСТІ НА НАСТУПНІ ДВА РОКИ

**Очікування щодо темпів зростання ділової активності у дворічній перспективі перервали тенденцію до поступового погіршення значень.** ІНДЕКС ОЧІКУВАНИХ ЗМІН ДІЛОВОЇ АКТИВНОСТІ у квітні порівняно з березнем, хоча й несуттєво, проте збільшився з 0,05 до 0,08, повернувшись до значень лютого. Водночас, у відсотковому розподілі зміни є незначними. Частка тих, хто планує розширення діяльності, дещо зросла, із 9,4% до 11,1%. Водночас, частка тих, хто планує скорочувати активність, суттєво не змінилась та становить 3,4% (була 4,3%). Частка тих, хто планує залишитись на поточному рівні, становить 85,4% (була 86,3%).

Відсоток тих, хто не зміг дати прогноз на таку далеку перспективу, незначним чином зменшився, із 44,7% до 41,1%

Рис. 6. Очікування щодо ділової активності на 2 роки, індекс



**Розмір.** Показник очікувань є приблизно однаковим для всіх підприємств у залежності від розміру. Найвищий показник очікувань мають мікропідприємства (0,21). Суттєво нижчим є значення для великих (0,09) підприємств. Показник малих та середніх підприємств має найнижче та однакове значення, яке становить 0,05.

**Регіон.** Зареєстровані суттєві регіональні відмінності. Найвищі показники очікувань мають підприємства Тернопільської (1,00) та Чернігівської (0,55) областей, а також м. Києва (0,23). Показники Сумської (-0,17) та Закарпатської (-0,05) мають найнижче та від'ємне значення показника.

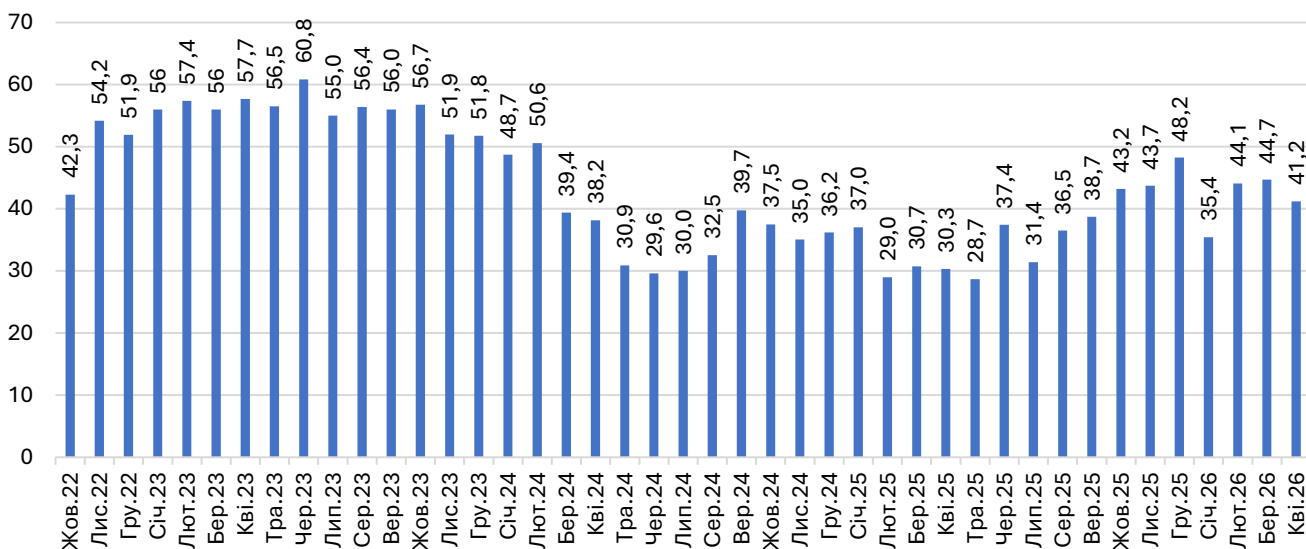
**Галузь.** Очікування залежать від галузі промисловості. Найвище значення показника мають поліграфія (0,17), металообробка (0,11) та легка (0,10) промисловість. Показник деревообробної (0,00), а також харчової та хімічної (по 0,04 для кожної галузі) має найнижче значення.

## НЕВИЗНАЧЕНІСТЬ

### Дворічні очікування

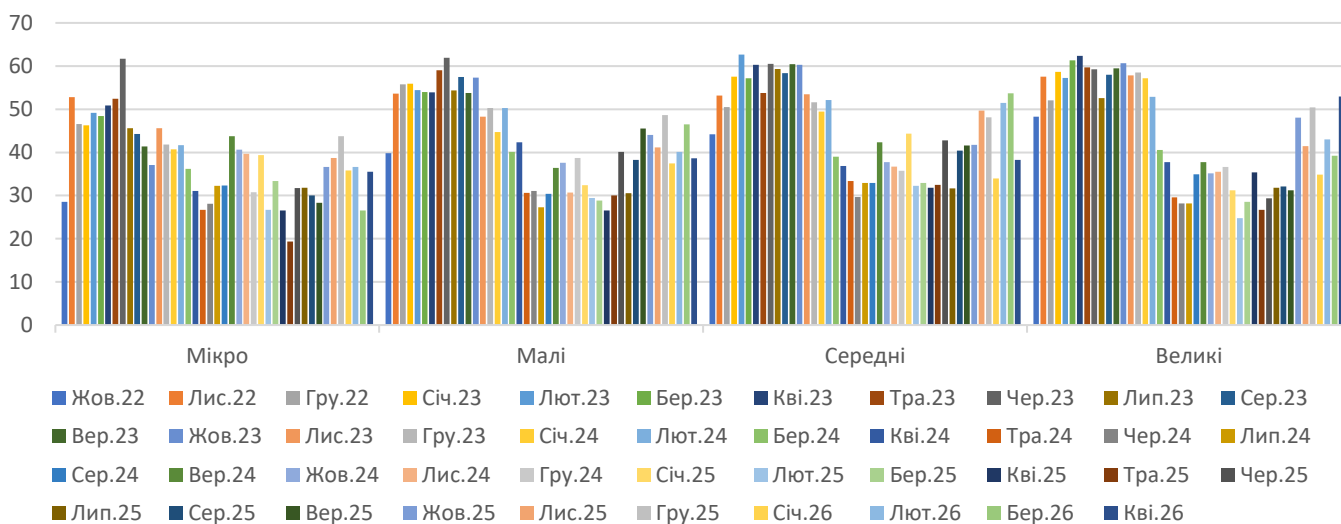
**Рівень невизначеності щодо планів підприємств на наступні два роки три місяці поспіль суттєво не змінюється.** У квітні порівняно з березнем показник зменшився лише незначним чином. Відповідь на питання щодо перспектив на майбутні два роки у квітні не змогли дати 41,2% респондентів (було 44,7%).

Рис. 7. Рівень невизначеності щодо діяльності підприємства у дворічній перспективі, % опитаних



**Рівень невизначеності щодо планів на дворічну перспективу залежить від розміру підприємства.** Показник мікропідприємств, незважаючи на суттєве збільшення значення із 27% до 35%, залишається найнижчим. Зі зменшенням значення показник невизначеності для малих (із 46% до 39%) та середніх (із 54% до 38%) підприємств є приблизно однаковим. Водночас, показник невизначеності на дворічну перспективу суттєво збільшився (із 39% до 53%) для великих підприємств, його значення є найвищим.

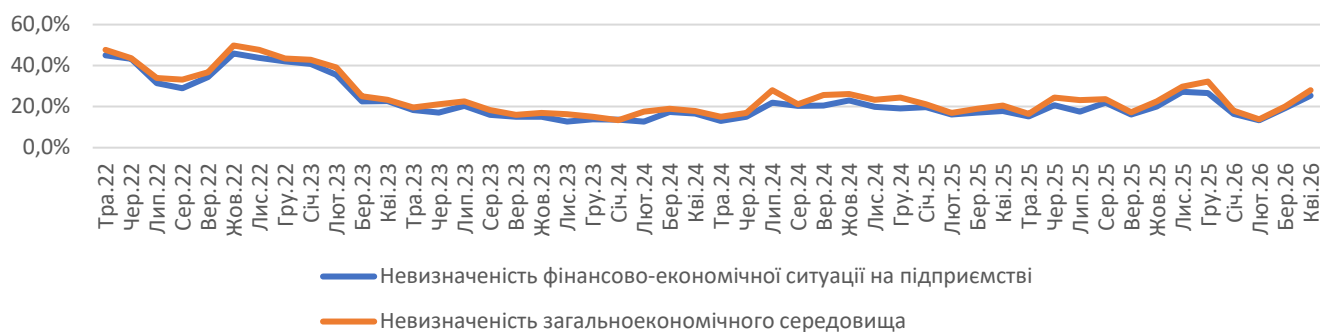
Рис. 8. Частка опитаних, що не змогли дати відповідь на питання про зміну на наступні два роки, за розміром підприємства



## Піврічні очікування

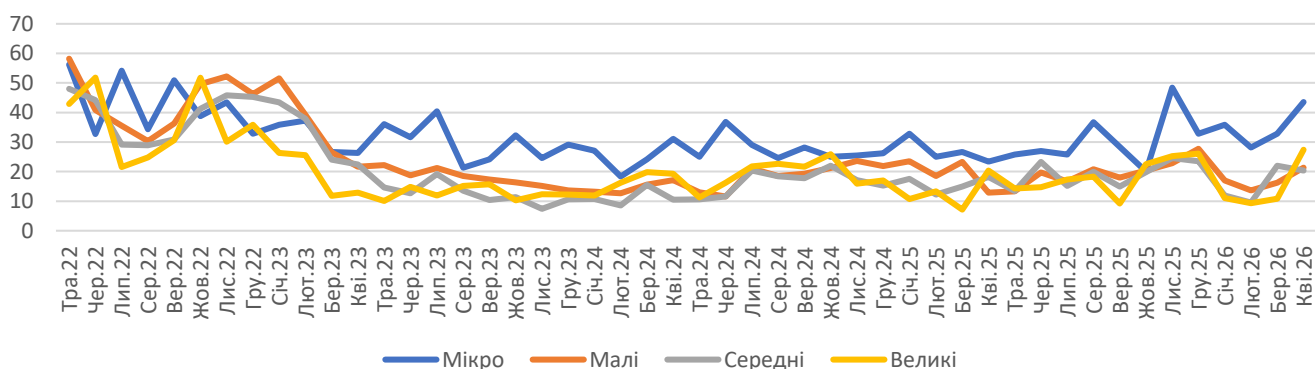
**Рівень невизначеності в прогнозах піврічної перспективи зростає два місяці поспіль і для фінансово-економічної ситуації на підприємстві, і для загальноекономічного середовища в країні.** Невизначеність для фінансово-економічної ситуації збільшилась із 19,3% до 25,3%. А частка опитаних, що не змогли дати прогнозу щодо змін загальноекономічного середовища, збільшилась із 20,1% до 28%.

Рис. 9. Рівень невизначеності фінансово-економічної ситуації та загальноекономічного середовища, %



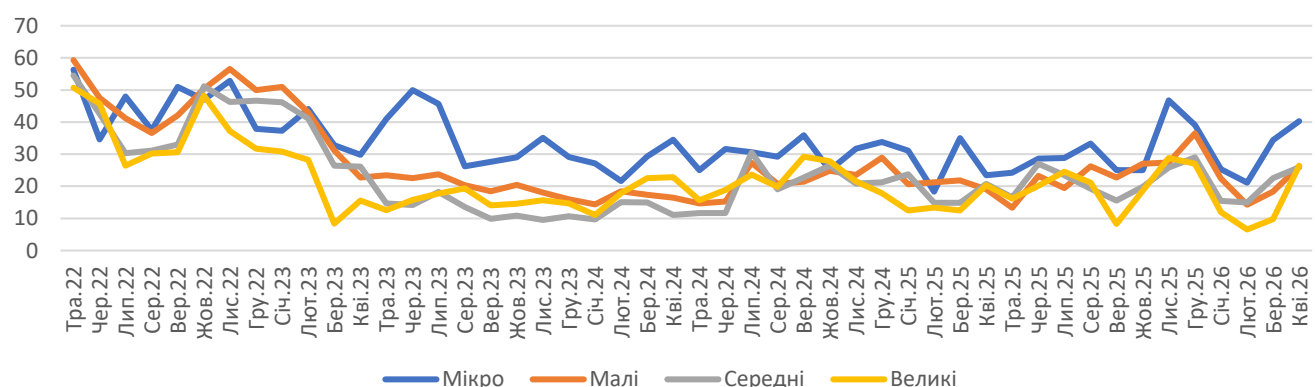
**Рівень невизначеності щодо фінансово-економічної ситуації на підприємстві та її динаміка залежать від розміру підприємств.** Показник невизначеності для мікропідприємств залишається найвищим, його значення збільшилось із 33% до 44%. Показник невизначеності для великих підприємств також суттєво збільшився, із 11% до 27%. Показник для малих підприємств збільшився менш істотно, із 16% до 21%. Водночас, показник для середніх підприємств незначним чином зменшився, із 22% до 20%, та значення є найнижчим.

Рис. 10. Частка опитаних, що не змогли дати відповідь на питання про зміну фінансово-економічного середовища в перспективі на пів року



**Невизначеність щодо загальноекономічного середовища, як і у випадку з фінансово-економічною ситуацією, залежить від розміру підприємства.** Показник невизначеності в піврічній перспективі для мікропідприємств зберігає тенденцію до збільшення, у квітні порівняно з березнем він збільшився з 34% до 40%, цей показник є найвищим. Водночас, показник для малих, середніх та великих підприємств є однаковим та становить 26% (зі збільшенням значення із 18%, 23% та 10% відповідно)

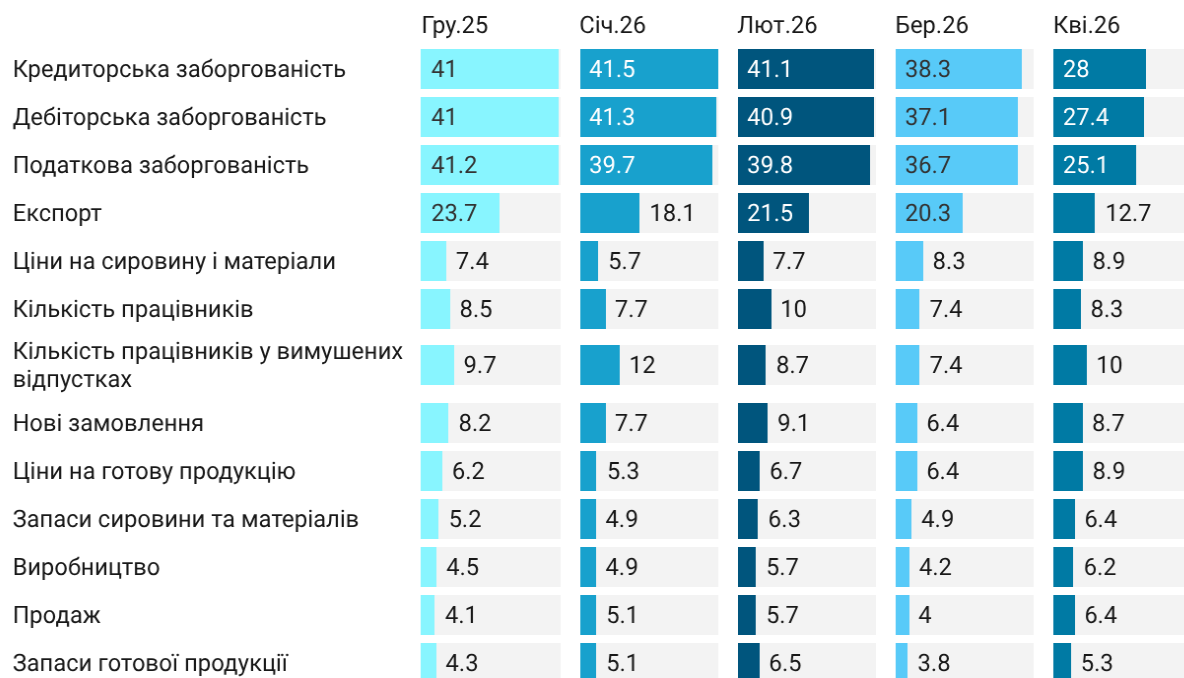
Рис. 11. Частка опитаних, що не змогли дати відповідь на питання про зміну загальноекономічного середовища в перспективі на пів року



## Тримісячні очікування

У квітні 2026 року показник невизначеності в короткостроковій перспективі суттєво не змінився для більшості виробничих показників, окрім експорту та заборгованостей, для яких значення суттєво зменшилось. Водночас, серед виробничих показників, невизначеність у тримісячній перспективі залишається найвищою для експорту та заборгованостей. Показник невизначеності кредиторської заборгованості незначним чином зменшився, із 38,3% до 28%; для дебіторської заборгованості значення зменшилось із 37,1% до 27,4%. Показник невизначеності для податкової заборгованості зменшився з 36,7% до 25,1%. Показник невизначеності для експорту також суттєво зменшився, із 20,3% до 12,7%. Зміни для інших виробничих показників є незначними та коливаються в межах двох в. п. у бік збільшення або зменшення значень. Показник невизначеності в короткостроковій перспективі є найнижчим для запасів готової продукції (значення незначним чином збільшилось, із 3,8% до 5,3%), виробництва (значення збільшилось із 4,2% до 6,2%) та для продажів і запасів сировини та матеріалів – по 6,4% для кожного (був 4% та 4,9% відповідно в березні).

Рис. 12. Частка підприємств, які не змогли зробити прогноз про зміну показника в перспективі 3-х місяців, % опитаних



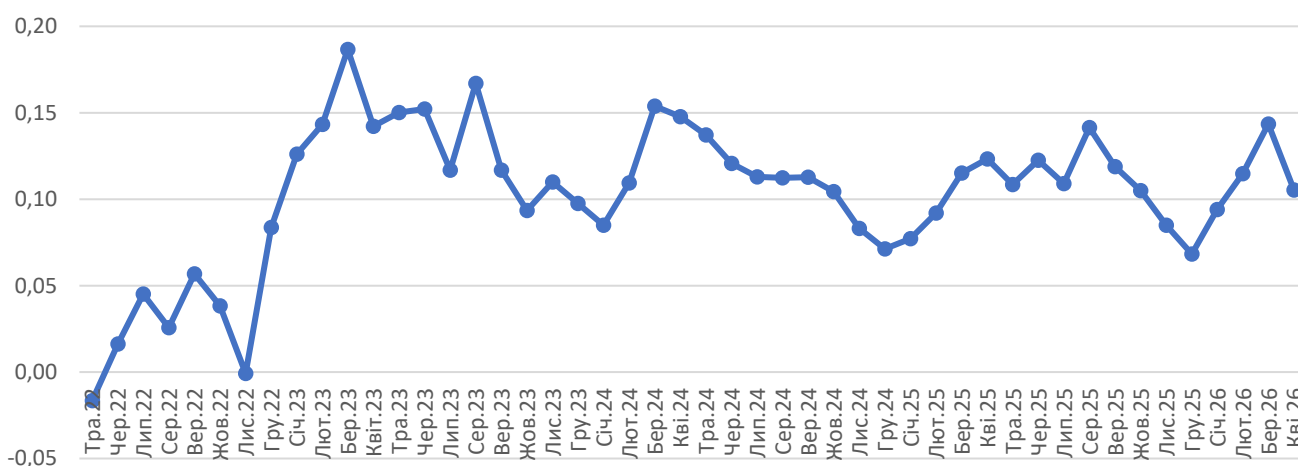
Created with Datawrapper

# ПОКАЗНИКИ ДІЯЛЬНОСТІ ПІДПРИЄМСТВ ТА КОРОТКОСТРОКОВІ ОЧІКУВАННЯ

## АГРЕГОВАНИЙ ПОКАЗНИК ПЕРСПЕКТИВ ПРОМИСЛОВОСТІ

**Значення агрегованого показника перспектив промисловості (АППП) перервало тенденцію до поступового зростання.** У квітні порівняно з березнем значення, хоча й несуттєво, проте зменшилось, із 0,14 до 0,11, повернувшись до люневих значень. Зміни показника зумовлені здебільшого погіршенням значень двох із трьох складових показника: (1) *виробничі очікування* на наступні 3 - 4 місяці перервали тримісячну тенденцію до збільшення значень, показник зменшився із 0,43 до 0,34. (2) *Оцінки портфеля нових замовлень* також дещо зменшились, із -0,06 до -0,10; (3) *оцінки запасів готової продукції* три місяці поспіль суттєво не змінюються, показник становить -0,08 (був 0,07 у березні та -0,08 у лютому).

Рис. 13. Агрегований показник перспектив промисловості



## ВИРОБНИЦТВО

### Зміни щодо попереднього місяця

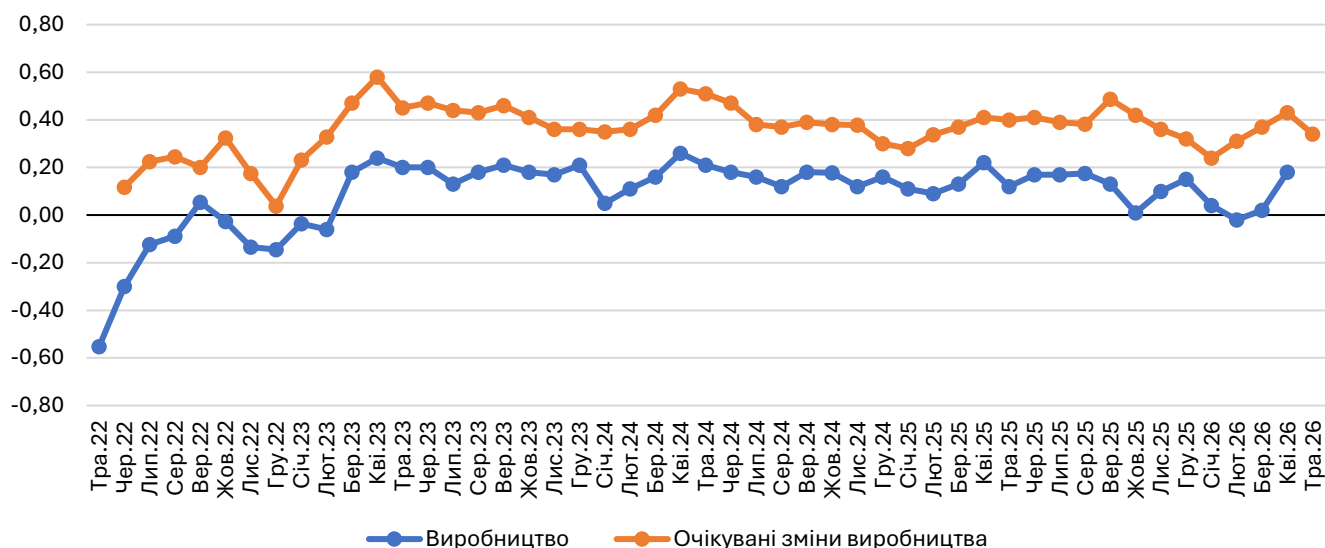
**У квітні 2026 року обсяги виробництва на підприємстві зберегли тенденцію до зростання.** Індекс змін виробництва зростає два місяці поспіль, у квітні порівняно з березнем показник збільшився з 0,02 до 0,18. У відсотковому розподілі частка підприємств, які скорочували обсяги виробництва, зменшилась із 18,1% до 12,3%. Водночас, збільшилась частка тих підприємств, які нарощували обсяги виробництва, із 17,5% до 26,6%. Частка тих підприємств, на яких змін не відбувалось, незначним чином зменшилась, із 64,4% до 61,1%.

**Розмір.** Серед підприємств різних розмірів найкращі результати з додатним значенням показника мають великі (0,22) та середні (0,21) підприємства. Показник малих (0,10) підприємств є вдвічі нижчим. Найнижче та від'ємне значення показника мають мікропідприємства (-0,07).

**Регіон.** Регіональні відмінності дуже суттєві (найбільше значення – 1,00, а найменше — -0,21). Найкращі результати мали підприємства Рівненської (1,00), Київської (0,79) та Одеської (0,64) областей. Найнижчі значення індексу зафіксовано для підприємств Волинської (-0,21), Сумської (-0,20) та Полтавської (-0,17) областей.

**Галузь.** Значення індексу різняться для секторів та галузей. Найкраща ситуація склалась для виробництва будівельних матеріалів (0,30), хімічної (0,28) та харчової (0,27) промисловості. Найнижче значення показника має машинобудування з єдиним від'ємним значенням (-0,06).

Рис. 14. Індекси змін виробництва



## Очікування щодо змін виробництва

**Очікування щодо збільшення обсягів виробництва перервали тримісячну тенденцію до зростання.** ІНДЕКС ОЧІКУВАНИХ ЗМІН ВИРОБНИЦТВА у квітні порівняно з березнем зменшився із 0,43 до 0,34. У відсотковому розподілі частка тих, хто планує нарощувати обсяги виробництва, зменшилась із 43,7% до 37,1%. Водночас, частка тих, хто планує скорочення обсягів виробництва, незначним чином збільшилась, із 1,8% до 3,6%. Частка тих, хто не очікує змін, збільшилась із 54,5% до 59,3%.

**Розмір.** Очікування щодо виробництва залежать від розміру підприємств. Найбільш оптимістичним є показник малих (0,36), великих (0,34) та середніх (0,33) підприємств. Найнижчий показник очікувань мають мікропідприємства (0,28).

**Регіон.** Плани підприємств суттєво залежать від регіону розташування. Найбільш оптимістичні плани щодо зростання обсягів виробництва мають Рівненська (1,00), Київська (0,89) та Одеська (0,79) області. Найнижче значення показника мають Вінницька (-0,30) та Запорізька (-0,03) області.

**Галузь.** Виробничі очікування на три місяці залежать від галузі. Найвищими є показники очікувань для виробництва будівельних матеріалів (0,64), поліграфії (0,44) та деревообробної (0,43) промисловості. Найнижче значення має металообробка (0,15).

## ПРОДАЖІ

### Зміни щодо попереднього місяця

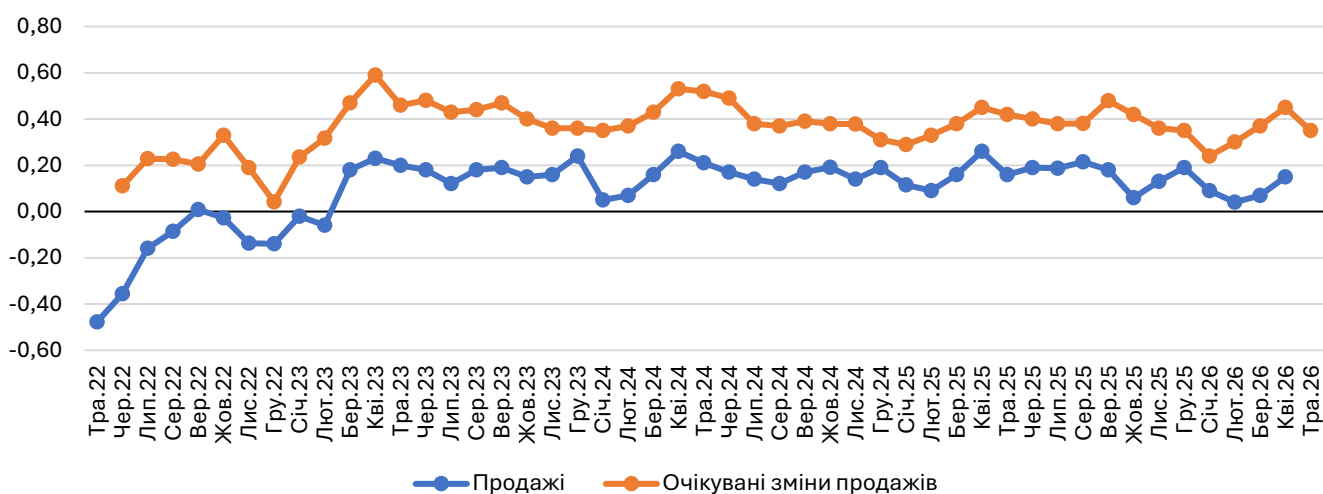
**У квітні темпи зростання обсягів продажів зберегли тенденцію до прискорення.** ІНДЕКС ЗМІН ПРОДАЖІВ, зростає другий місяць поспіль, у квітні він збільшився з 0,07 до 0,15. У відсотковому розподілі частка тих, хто скорочував обсяги продажів, зменшилась, із 19,1% до 14,9%. Частка підприємств, на яких не відбувалось змін, дещо зросла, із 57,5% до 59%. Частка підприємств, які нарощували обсяги продажів, хоча й незначним чином, проте збільшилась, із 23,4% до 26,1%.

**Розмір.** ІНДЕКС ЗМІН ПРОДАЖІВ є кращим для великих (0,22) та середніх (0,17) підприємств. Показник малих підприємств є суттєво нижчим, проте все ще має додатне значення, яке становить 0,05. Найгірші результати щодо продажів мали мікропідприємства, показник яких становить -0,08 та має єдине від'ємне значення.

**Регіон.** Найвище значення ІНДЕКСУ ЗМІН ПРОДАЖІВ зафіксовано для Рівненської (1,00), Київської (0,74) та Одеської (0,64) областей. Найнижче значення показника мають Сумська (-0,45) та Полтавська (-0,170) області.

**Галузь.** Найвищий ІНДЕКС ЗМІН ПРОДАЖІВ мають хімічна (0,30), харчова (0,25) промисловість та виробництво будівельних матеріалів (0,17). Найнижче значення показника мають машинобудування та поліграфія (по -0,11 для кожної галузі).

Рис. 15. Індеси змін продажів



## Очікувані зміни продажів

**Очікування щодо обсягів продажів перервали тенденцію до поступового зростання.** ІНДЕКС ОЧІКУВАНИХ ЗМІН ОБСЯГІВ ПРОДАЖІВ зменшився з 0,45 до 0,35. Частка тих, хто планує скорочувати продажі, суттєво не змінилась та становить 3,9% (була 2,9%). Частка тих, хто планує їх нарощувати, зменшилась із 47% до 38,1%. Відсоток опитаних, які вважають, що нічого не зміниться, збільшився з 50,1% до 58,1%.

**Розмір.** Показник очікувань для малих (0,37), середніх (0,36) та великих (0,34) підприємств є вищим та приблизно однаковим. Найнижчим показник очікувань є для мікропідприємств (0,25).

**Регіон.** У розрізі регіонів найкращі очікування зафіксовано в Рівненській (1,00), Київській (0,95) Одеській (0,79) та Закарпатській (0,60) областях. Показник очікувань для Вінницької (-0,30) та Запорізької (-0,03) областей має найнижче та від'ємне значення показника.

**Галузь.** Найвищі показники очікувань стосовно продажів мають виробництво будівельних матеріалів (0,59), поліграфія (0,44) та деревообробна (0,40) промисловість. Показник очікувань щодо зростання продажів для металообробки (0,19) є найнижчим.

## ЕКСПОРТ

### Зміни щодо попереднього місяця

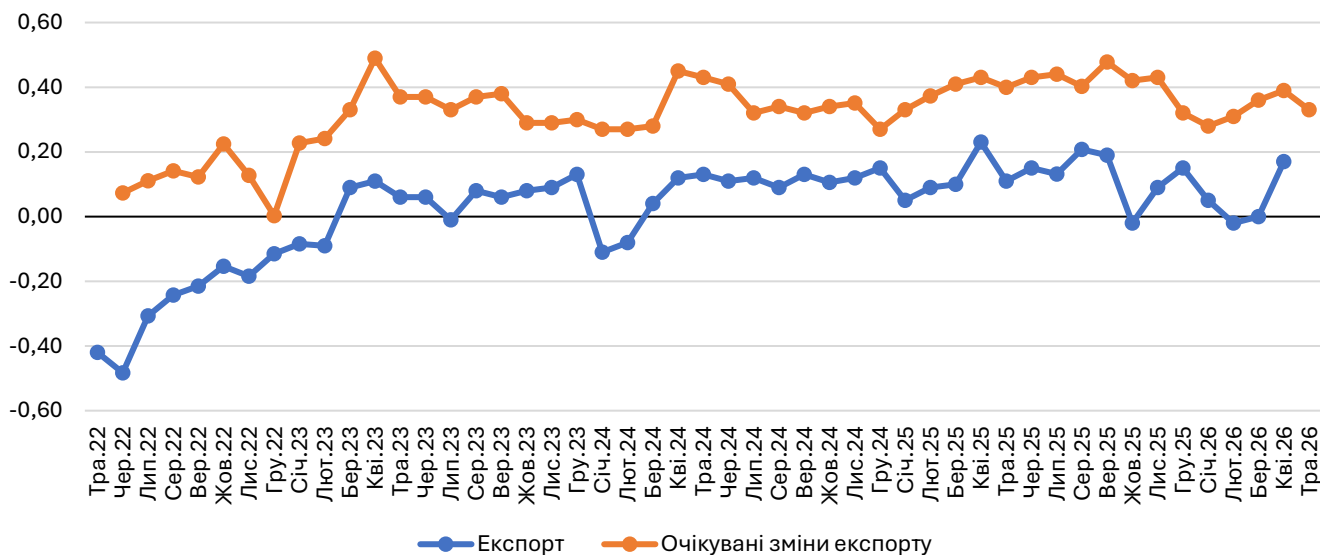
**Темпи зростання експорту, як і інші виробничі показники, зберігають тенденцію до прискорення.** Значення ІНДЕКСУ ЗМІН ЕКСПОРТУ у квітні порівняно з березнем збільшилось із нуля до 0,17. Частка опитаних, у яких обсяги експорту скоротились, зменшилась із 20% до 13%. Водночас, частка підприємств, які нарощували експорт, зросла із 16,3% до 26,9%. Частка підприємств, на яких обсяги експорту залишились без змін, незначним чином зменшилась, із 63,7% до 60,1%.

**Розмір.** Значення ІНДЕКСУ ЗМІН ЕКСПОРТУ є вищим та приблизно однаковим для великих (0,22) та середніх (0,19) підприємств. Показник малих підприємств є суттєво нижчим, хоча все ще має додатне значення (0,05). Найнижче значення показника мають мікропідприємства (-0,36).

**Регіон.** У регіональному розрізі найвищими є показники Одеської та Рівненської (по 1,00 для кожної) та Дніпропетровської (0,80) і Київської (0,75) областей. Найнижчим є значення для Сумської (-1,00) області та м. Києва (-0,50).

**Галузь.** У галузевому розподілі ІНДЕКС ЗМІН ЕКСПОРТУ є кращим для хімічної (0,33) а також деревообробної та харчової (по 0,24 для кожної галузі) промисловості. Найнижче значення показника мають поліграфія (-0,67) та машинобудування (-0,12).

Рис. 16. Індекси змін експорту



## Очікувані зміни експорту

**На наступні три місяці підприємці очікують на погіршення значень показника.** Значення ІНДЕКСУ ОЧІКУВАНИХ ЗМІН ЕКСПОРТУ у квітні зменшилось із 0,39 до 0,33. У відсотковому розподілі зменшилась частка тих, хто планує нарощувати експорт, із 42,4% до 37,9%. Водночас, частка тих, хто планує його скорочувати, суттєво не змінилась та становить 5,8% (була 5,2%). Частка тих, хто не очікує жодних змін, дещо зросла, із 52,4% до 56,3%.

**Розмір.** Найвищий показник очікувань щодо експорту мають середні (0,37) та великі (0,32) підприємства. Показник малих та мікропідприємств є нижчим та має однакове значення (по 0,25).

**Регіон:** Найвище значення ІНДЕКСУ ОЧІКУВАНИХ ЗМІН ЕКСПОРТУ зафіксовано для підприємств Рівненської (1,00), Одеської (0,90), Дніпропетровської (0,80) та Київської (0,75) областей. Найгіршими є очікування представників бізнесу Сумської (-1,00) та Вінницької (-0,33) областей, а також м. Києва (-0,30).

**Галузь.** Найвище значення індексу очікуваних змін експорту мають виробництво будівельних матеріалів (0,50), легка та харчова (0,40) промисловість. Найнижче значення має машинобудування (0,12).

## ЗАПАСИ СИРОВИНИ

### Зміни щодо попереднього місяця

**Темпи скорочення запасів сировини зберігають тенденцію до сповільнення.** Значення ІНДЕКСУ ЗМІН ЗАПАСІВ СИРОВИНИ, суттєво не змінилось, проте змінило значення на від'ємне, воно становить -0,01 (було 0,00). У відсотковому розподілі суттєвих змін не відбулось. Частка респондентів, що повідомили про накопичення запасів сировини, істотно не змінилась та становить 13,5% (була 12,3%). Водночас, частка опитаних, що вказали на їх скорочення, дещо зросла, із 14,7% до 16,8%. Частка підприємців, у яких у порівнянні з минулим місяцем нічого не змінилось, незначним чином зменшилась, із 73,1% до 69,7%.

**Розмір.** ІНДЕКС ЗМІН ЗАПАСІВ СИРОВИНИ є вищим для великих (0,07) та середніх (0,01) підприємств, показник яких має додатне значення. Показник мікро- (-0,09) підприємств є нижчим та має вже від'ємне значення. Найбільше про скорочення запасів сировини говорять на малих (-0,13) підприємствах, показник яких є найнижчим.

**Регіон.** Найчастіше про накопичення запасів сировини повідомляють у Рівненській (0,90), Одеській (0,64) та Київській (0,42) областях. Показники м. Києва (-0,74) та Житомирської (-0,48) області мають найнижче значення.

**Галузь.** У галузевому розподілі додатне значення мають виробництво будівельних матеріалів (0,03) та деревообробна (0,03) промисловість. Показник металообробки (-0,16) та поліграфії (-0,11) є найнижчим.

## Очікувані зміни запасів сировини

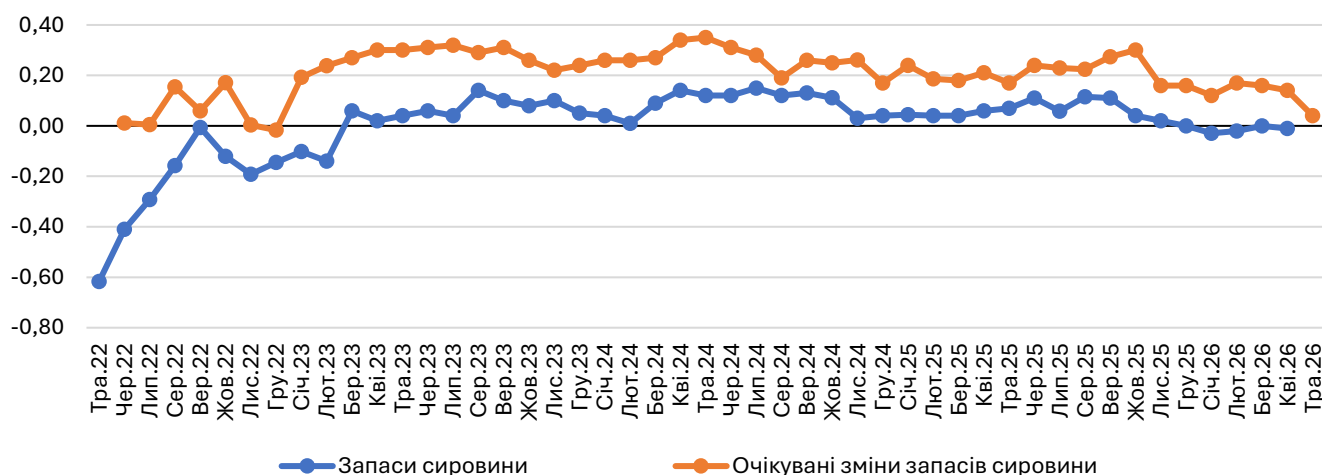
**На наступні три місяці підприємці очікують на подальше поступове зменшення значень показника.** ІНДЕКС ОЧІКУВАНИХ ЗМІН ЗАПАСІВ СИРОВИНИ зменшується вже три місяці поспіль, у квітні значення зменшилось із 0,14 до 0,04. Частка респондентів, які очікують на накопичення запасів сировини, зменшилась, із 25,4% до 16,5%. Частка тих, хто вважає, що запаси сировини будуть скорочуватись, істотно не змінилась та становить 13,3% (була 12,1%). Частка тих, хто не очікує змін, дещо збільшилась, із 62,5% до 70,3%.

**Розмір.** ІНДЕКС ОЧІКУВАНИХ ЗМІН ЗАПАСІВ СИРОВИНИ є вищим для великих (0,12) підприємств. Удвічі нижчим значення показника є для мікропідприємств (0,06). Показник середніх підприємств становить 0,01. Найменше на накопичення запасів сировини очікують на малих (-0,02) підприємств, показник яких має найнижче та від'ємне значення.

**Регіон.** Найвищим ІНДЕКС ОЧІКУВАНИХ ЗМІН ЗАПАСІВ СИРОВИНИ є для Рівненської (1,00) і Одеської (0,64) областей. Найнижчим значення індексу є для м. Києва (-0,68), Дніпропетровської (-0,55) та Житомирської (-0,29) областей.

**Галузь.** У галузевому розрізі найвищий показник очікувань щодо змін запасів сировини мають металообробка (0,19) та деревообробна (0,17) промисловість. Найнижче значення показника має поліграфія (-0,22).

Рис. 17. Індекси змін запасів сировини



## ЗАПАСИ ГОТОВОЇ ПРОДУКЦІЇ

### Зміни щодо попереднього місяця

**Темпи скорочення запасів готової продукції суттєво прискорились.** Значення відповідного ІНДЕКСУ у квітні порівняно з березнем суттєво зменшились, із 0,01 до -0,12, змінивши знак на від'ємний. Частка респондентів,

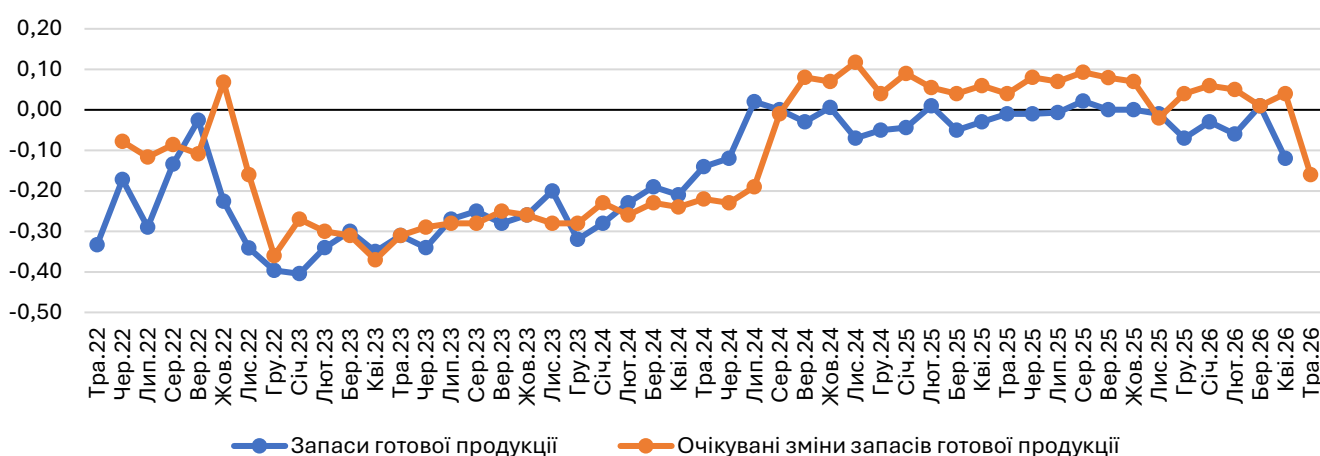
що повідомили про скорочення запасів готової продукції, суттєво зросла, із 13,9% до 22,2%. Частка тих респондентів, у яких запаси зросли, дещо зменшилась, із 12,3% до 8,1%. Частка респондентів, які зовсім не відчували змін, також незначним чином зменшилась, із 73,8% до 69,7%.

**Розмір.** Значення ІНДЕКСУ є найвищим для великих (0,02) підприємств, показник яких має єдине додатне значення. Показник середніх та малих (по -0,18 для кожного) є нижчим, однаковим та має від'ємне значення. Найчастіше про скорочення запасів готової продукції говорять на мікропідприємствах (-0,21).

**Регіон.** Значення ІНДЕКСУ залежить від регіону. Найчастіше про накопичення запасів готової продукції говорять на підприємствах Рівненської (0,40), Чернігівської (0,10) та Одеської (0,07) областей. Найнижчим є індекс для Житомирської (-0,94) та Дніпропетровської (-0,90) областей.

**Галузь.** У галузевому розподілі найвищим є значення для виробництва будівельних матеріалів (0,00). Найнижче значення мають харчова (-0,22) та легка (-0,18) промисловість.

Рис. 18. Індекси змін запасів готової продукції



## Очікувані запаси готової продукції

**У майбутньому керівники підприємств очікують на різке зменшення запасів готової продукції.** ІНДЕКС ОЧІКУВАНИХ ЗМІН ЗАПАСІВ ГОТОВОЇ ПРОДУКЦІЇ у квітні зменшився із 0,04 до -0,16, змінивши знак на від'ємний. Частка тих, хто вважає, що запаси готової продукції в наступні три місяці скорочуватимуться, збільшилась із 15,1% до 20,1%. Частка тих, хто очікує на їх накопичення, суттєво зменшилась, із 18,3% до 3,7%. Відсоток тих, хто вважає, що нічого не зміниться, збільшився із 66,6% до 76,1%.

**Розмір.** Значення показника залежить від розміру підприємства. Значення ІНДЕКСУ є найнижчим для середніх та мікропідприємств, показник яких є однаковим та становить -0,22. Показник малих підприємств є майже вдвічі вищим та становить -0,14. Найвище значення показника мають великі (-0,08) підприємства.

**Регіон.** У регіональному розподілі найвищим є значення для Одеської (0,07) та Кіровоградської (0,03) областей, показники яких мають додатне значення. Найнижчим є показник для Житомирської (-0,79) та Дніпропетровської (-0,70) областей.

**Галузь.** Значення ІНДЕКСУ є найвищим для деревообробної (-0,03) та хімічної (-0,08) промисловості. Найнижчим є показник для поліграфії (-0,37).

## НОВІ ЗАМОВЛЕННЯ

### Зміни щодо попереднього місяця

**У квітні порівняно з березнем темпи зростання обсягу нових замовлень зберегли тенденцію до прискорення.** ІНДЕКС ЗМІН НОВИХ ЗАМОВЛЕНЬ зростає два місяці поспіль та у квітні збільшився із 0,01 до 0,07. У

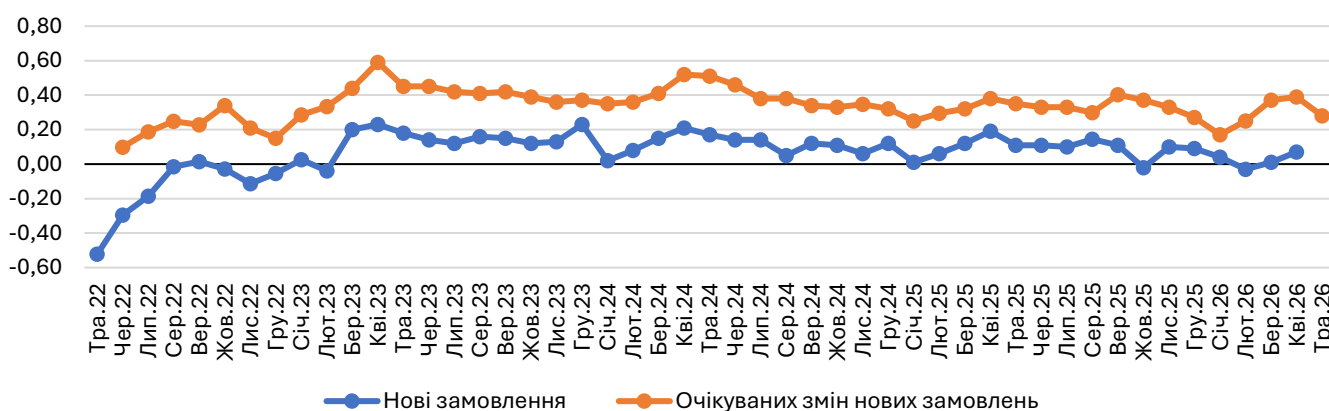
відсотковому розподілі частка тих, у кого збільшився обсяг замовлень, суттєво не змінилась та становить 18,4% (була 18,2%), та, водночас, зменшилась частка тих, у кого обсяг замовлень скоротився, із 18,2% до 13,4%. Частка тих, хто не відчув змін, збільшилась із 63,6% до 68,1%.

**Розмір.** Про зростання обсягу замовлень більше говорять на великих (0,12) та середніх (0,08) підприємствах, показник яких є приблизно однаковим. Показник малих підприємств є дещо нижчим та становить 0,03. Найгіршу ситуацію зі зростанням обсягу нових замовлень мають мікропідприємства, показник яких становить -0,10 та має від'ємне значення.

**Регіон.** Серед регіонів нові замовлення найбільше зростали в Київській (0,47), Рівненській (0,30) та Житомирській (0,24) областях, у той час як у Сумській (-0,20), Львівській (-0,14) та Полтавській (-0,13) областях обсяг нових замовлень найбільше скорочувався.

**Галузь.** Найкраще попереднього місяця ситуація з новими замовленнями складалась для хімічної (0,13) та харчової (0,12) промисловості, а також для виробництва будівельних матеріалів (0,09). Найнижче значення показника мають машинобудування (-0,15) та поліграфія (-0,33).

Рис. 19. Індекси змін нових замовлень



## Очікувані зміни нових замовлень

**Щодо очікуваних змін для нових замовлень перервалась тримісячна тенденція до зростання.** Значення ІНДЕКСУ ОЧІКУВАНИХ ЗМІН НОВИХ ЗАМОВЛЕНЬ зменшилось із 0,39 до 0,28. Частка респондентів, що очікують на зростання нових замовлень, зменшилась із 42,5% до 33,6%. Водночас, частка респондентів, які очікують на скорочення обсягу нових замовлень, суттєво не змінилась та становить 4,7% (була 4,3%). Частка тих, хто не очікує жодних змін у наступні три місяці, збільшилась із 53,2% до 61,8%.

**Розмір.** Найвищий показник очікувань мають середні (0,36) підприємства. Суттєво нижче та однакове значення показника мають великі та мікропідприємства, показник яких є однаковим та становить 0,28. Дещо нижче значення показника мають середні (0,24) підприємства.

**Регіон.** Значення індексу має суттєві регіональні відмінності. У Рівненській (0,70), Закарпатській (0,63) областях та у м. Києві (0,56) бізнес більшою мірою ніж в інших регіонах очікує на зростання нових замовлень. Разом із тим, показник Вінницької (-0,03) області є найнижчим та має єдине від'ємне значення.

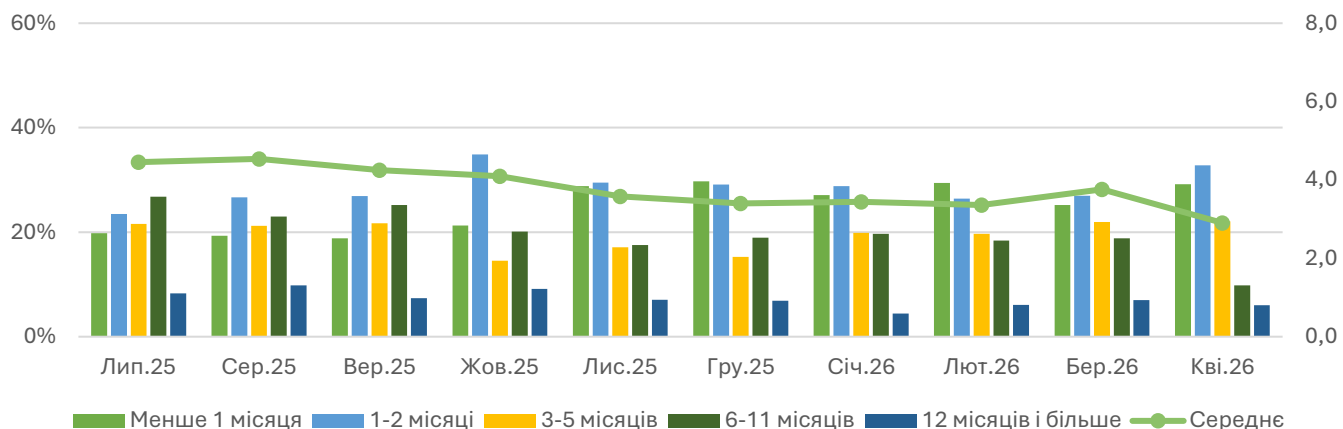
**Галузь.** Найкращі очікування щодо нових замовлень мають виробництво будівельних матеріалів (0,45) та деревообробна (0,37) промисловість. Показник металообробки (0,09) та машинобудування (0,13) має найнижче значення.

## Забезпеченість замовленнями наперед

У квітні 2026 року середній термін забезпеченості новими замовленнями для опитаних підприємств досить суттєво змінився порівняно з попереднім місяцем. Загалом середній термін замовлень поступово

зменшується, ще у квітні 2025 року він складав 4,9 місяця, а у квітні 2026 року він склав у середньому 2,9 місяця. Частка підприємств із замовленнями на рік та більше складає 6%. Цей показник також змінився порівняно з минулим роком (14% у квітні 2025). Водночас частка підприємств, які мають замовлення не більше ніж на 2 місяці, склала 62%. Замовлення терміном від 3-х місяців до року мають 32% підприємств.

Рис. 20. Час, на який підприємства забезпечені замовленнями



**Розмір.** Забезпеченість замовленнями зростає зі збільшенням розміру підприємств. Так, мікропідприємства в середньому забезпечені новими замовленнями на 1,4 місяця (середнє значення), тоді як малий бізнес – на 2,2 місяця, середній – на 3,4 місяця та великий – на 3,8 місяця.

81% мікро- та 72% малих підприємств мають замовлення лише на період до двох місяців. Водночас 22% великих підприємств та 20% середніх забезпечені замовленнями на 6 місяців і більше.

**Галузь.** У квітні 2026 року порівняно найдовші середні терміни нових замовлень було зафіксовано в деревообробній промисловості (4,0 місяця), а також у металургійній промисловості (4,0 місяця)<sup>1</sup>. Найкоротші середні терміни нових замовлень спостерігаємо у сфері виробництва будівельних матеріалів (1,3 місяця).

Варто зауважити, що 77% підприємств із виробництва будівельних матеріалів мають замовлення терміном лише до двох місяців, у той час як жодне підприємство цієї галузі не повідомило про те, що не мають замовлення на термін від шести місяців. Водночас, 30% підприємств із деревообробної промисловості та 22% хімічної промисловості мають замовлення терміном від 6-ти місяців. Короткострокові замовлення терміном до 2-х місяців мають підприємства з легкої промисловості – 71%, виробництва металу та металообробки – 50%, машинобудування – 62%, харчової промисловості – 61% та деревообробної промисловості – 63%.

**Регіон.** Між підприємствами в різних областях спостерігаються відмінності в забезпеченні замовленнями<sup>2</sup>. Середній термін забезпечення замовленнями найбільший для підприємств Рівненської області, де в середньому він склав 11 місяців. Також терміни наявних замовлень порівняно високі для підприємств Волинської, Київської, Одеської та Тернопільської областей (6 місяців і більше).

З іншого боку, найменший середній період замовлень – до двох місяців включно – зафіксований у Вінницькій, Дніпропетровській, Житомирській, Закарпатській, Кіровоградській, Львівській, Полтавській, Харківській, Хмельницькій, Черкаській, Чернівецькій, Чернігівській областях та в м. Києві.

<sup>1</sup> Подані середні значення. У цьому аналізі не розглядаються підприємства галузей сільського господарства, будівництва, торгівлі та послуг, а також підприємства, що ввійшли до категорії «Інші виробництва». Також не розглядаються підприємства галузі поліграфії через недостатню для проведення аналізу вибірки в цій галузі.

<sup>2</sup> До порівняння не включено регіони, у яких не були опитані підприємства (детальніше див. розділ «Вибірка»), а також Івано-Франківську область, де кількість респондентів, які відповіли на це запитання, була недостатньою для порівняльного аналізу.

## ЦІНИ НА СИРОВИНУ ТА МАТЕРІАЛИ

### Зміни щодо попереднього місяця

**Темпи зростання цін на сировину та матеріали зберігають тенденцію до сповільнення.** Значення ІНДЕКСУ ЗМІН ЦІН НА СИРОВИНУ ТА МАТЕРІАЛИ три місяці поспіль суттєво не змінюється та становить 0,39 у квітні (було 0,40 в березні та 0,41 у лютому). У відсотковому розподілі частка керівників підприємств, що вказали на зростання цін, суттєво не змінилась та становить 41,6% (була 42%). Частка тих, хто вважає, що змін не відбулось порівняно з попереднім місяцем, становить 56,6% (була 56%). Частка тих, хто говорить про зменшення цін на сировину та матеріали, становить 1,7% (була 2%).

**Розмір.** Вищі очікування щодо зростання цін на сировину мають мікропідприємства (0,43). Показник малих (0,40) та великих (0,41) підприємств є нижчим та приблизно однаковим. Дещо нижче значення показника мають середні (0,38) підприємства.

**Регіон.** Зафіксовано суттєві регіональні відмінності. Значення індексу є вищим для Сумської (0,95), Чернівецької (0,87) та Полтавської (0,83) області. Показник Запорізької області є найнижчим із єдиним від'ємним значенням (-0,03).

**Галузь.** У галузевому розрізі значення індексу змін цін на сировину та матеріали є найвищим для виробництва поліграфії (0,44), деревообробної (0,43) та легкої (0,40) промисловості. Найнижче значення індексу має металообробка (0,27).

### Очікувані зміни цін на сировину та матеріали

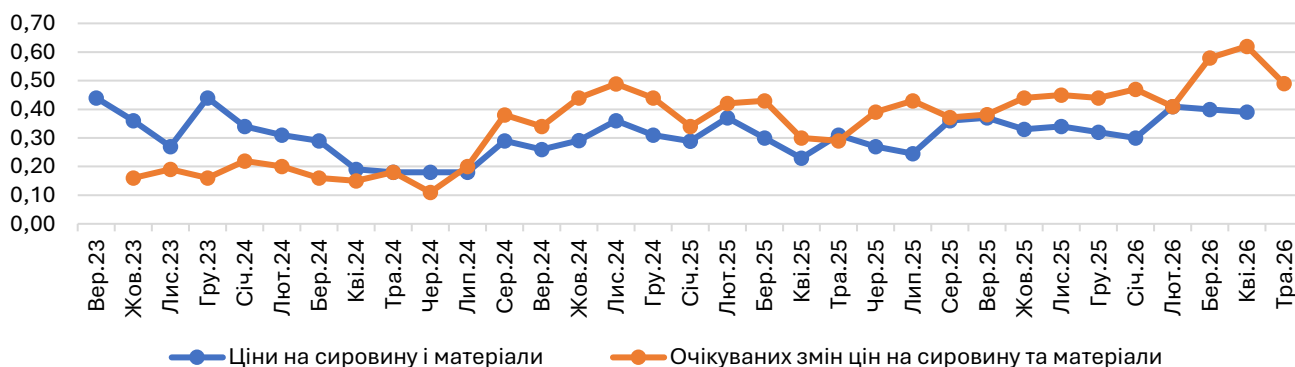
**У короткостроковій перспективі підприємці очікують на суттєве зменшення цін.** ІНДЕКС ОЧІКУВАНИХ ЗМІН ЦІН НА СИРОВИНУ ТА МАТЕРІАЛИ перервав двомісячну тенденцію до зростання та у квітні зменшився з 0,62 до 0,49. Частка респондентів, які вважають, що змін не відбудеться, збільшилась із 35,6% до 47,7%. Частка тих, хто очікує на підвищення цін, зменшилась із 64,4% до 51,6%. Частка тих, хто вважає, що ціни на сировину та матеріали в наступні три місяці зменшуватимуться, становить 0,7% (була відсутня минулого місяця).

**Розмір.** Показник очікувань для малих (0,67) підприємств є суттєво вищим. Показник мікро- (0,50) та середніх (0,47) підприємств є суттєво нижчим. Найнижче значення показника мають великі підприємства (0,44).

**Регіон.** Найбільше про можливе збільшення цін на сировину та матеріали говорять у Полтавській (0,97), Чернівецькій (0,94), Харківській (0,88) областях та м. Києві (0,84). Показник Запорізької (0,03), Рівненської (0,10) та Кіровоградської (0,20) областей є найнижчим.

**Галузь.** У галузевому розрізі найвище значення індексу мають виробництво будівельних матеріалів (0,71) та легка (0,65) промисловість. Найнижчий показник має металообробка (0,36).

Рис. 21. Індекси змін цін на сировину та матеріали



## ЦІНИ НА ГОТОВУ ПРОДУКЦІЮ (ВІДПУСКНІ ЦІНИ)

### Зміни щодо попереднього місяця

**Темпи зростання цін на готову продукцію зберігають тенденцію до сповільнення.** Значення ІНДЕКСУ ЗМІН ЦІН НА ГОТОВУ ПРОДУКЦІЮ поступово зменшується два місяці поспіль, у квітні показник зменшився із 0,41 до 0,37. Частка керівників підприємств, що вказали на підвищення цін у квітні, дещо зменшилась із 42,9% до 39%. Частка тих, хто вважає що ціни не змінювались порівняно з попереднім місяцем, збільшилась із 55,4% до 59,5%. Частка респондентів, які говорять про зниження цін, становить 1,5% (була 1,8%).

**Розмір.** Очікування щодо зростання цін є різними в залежності від розміру підприємства. Показник є однаковим для великих та мікропідприємств (по 0,41 для кожного). Показник малих підприємств становить 0,41). Найнижчий показник мають середні (0,32) підприємства.

**Регіон.** Також зафіксовано суттєві регіональні відмінності. Найчастіше про зростання цін говорять представники бізнесу Сумської (0,95), а також Полтавської та Чернівецької (по 0,87 для кожної) областей. Показник Запорізької (-0,03) області є найнижчим із єдиним від'ємним значенням.

**Галузь.** У галузевому розрізі значення ІНДЕКСУ ЗМІН ЦІН НА ГОТОВУ ПРОДУКЦІЮ є найвищим для поліграфії (0,44) та хімічної (0,43) промисловості. Найнижче значення мають металообробка (0,23) та легка (0,29) промисловість.

### Очікувані зміни цін на готову продукцію

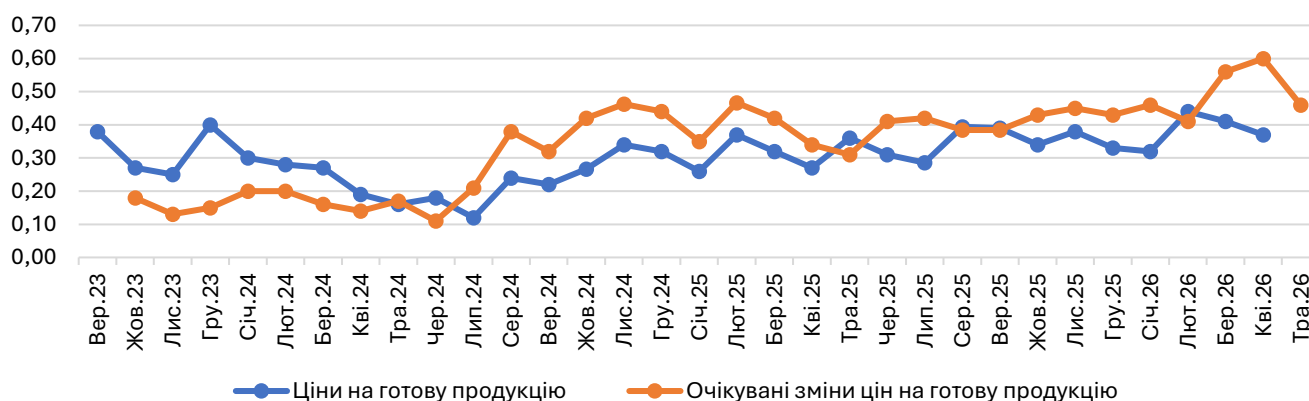
**У найближчій перспективі керівники підприємств очікують на суттєве зниження цін.** ІНДЕКС ОЧІКУВАНИХ ЗМІН ЦІН НА ГОТОВУ ПРОДУКЦІЮ перервав двомісячну тенденцію до зростання та у квітні зменшився із 0,60 до 0,46. Частка респондентів, що не планують змін, збільшилась із 38,6% до 49,5%. Частка опитаних, що планують підвищення цін у наступні три місяці, зменшилась із 61,4% до 49,3%. Частка опитаних, яка вважає, що ціни на сировину та матеріали в наступні три місяці зменшуватимуться, становить 1,2% (була відсутня три місяці поспіль).

**Розмір.** Найбільше на збільшення цін на готову продукцію очікують на малих (0,61) підприємствах. Показник середніх (0,44) та мікропідприємств (0,43) є суттєво нижчим. Найменше очікують на зниження цін на великих (0,40) підприємствах.

**Регіон.** Найбільше про можливе підвищення відпускних цін говорять у Полтавській та Чернівецькій (по 0,97 для кожної) областях, а також у Харківській (0,88) та Львівській (0,79) областях. Показник Запорізької області є найнижчим, його значення дорівнює нулю.

**Галузь.** У галузевому розрізі найвище значення індексу мають виробництво будівельних матеріалів (0,76) та легка (0,56) промисловість. Найнижчий показник очікувань має металообробка (0,32).

Рис. 22. Індекси змін цін на готову продукцію



## ДЕБІТОРСЬКА ЗАБОРГОВАНІСТЬ

### Зміни щодо попереднього місяця

**Темпи накопичення заборгованості зберігають тенденцію до сповільнення** Значення ІНДЕКСУ ЗМІН ДЕБІТОРСЬКОЇ ЗАБОРГОВАНІСТІ суттєво не змінились: у квітні становить -0,13 (було -0,15 у березні). Частка тих, хто повідомив про скорочення заборгованості, суттєво не змінилась та становить 26,4% (була 25,3%). Частка тих, хто накопичував заборгованість, збільшилась із 9,4% до 14,8%. Частка тих, для кого нічого не змінилось, зменшилась із 65,3% до 58,8%.

**Розмір.** Ситуація з дебіторською заборгованістю є кращою для середніх (-0,18) та великих (-0,14) підприємств. Показник малих та мікропідприємств є однаковим, суттєво вищим та становить -0,05.

**Регіон.** Зафіксовано суттєву регіональну відмінність у значеннях цього показника. У розрізі регіонів найвище додатне значення показника зафіксовано в м. Києві (0,56), Волинській (0,33) та Вінницькій (0,32) областях. Водночас, у Сумській та Черкаській областях (по -1,00), у Житомирській (-0,95) та Дніпропетровській областях (-0,65) показник є найнижчим.

**Галузь.** При галузевому розподілі найвищий показник дебіторської заборгованості мають поліграфія (0,50) та металообробка (0,08). Найнижчий показник у виробництва будівельних матеріалів (-0,25) та машинобудування (-0,20).

### Очікувані зміни дебіторської заборгованості

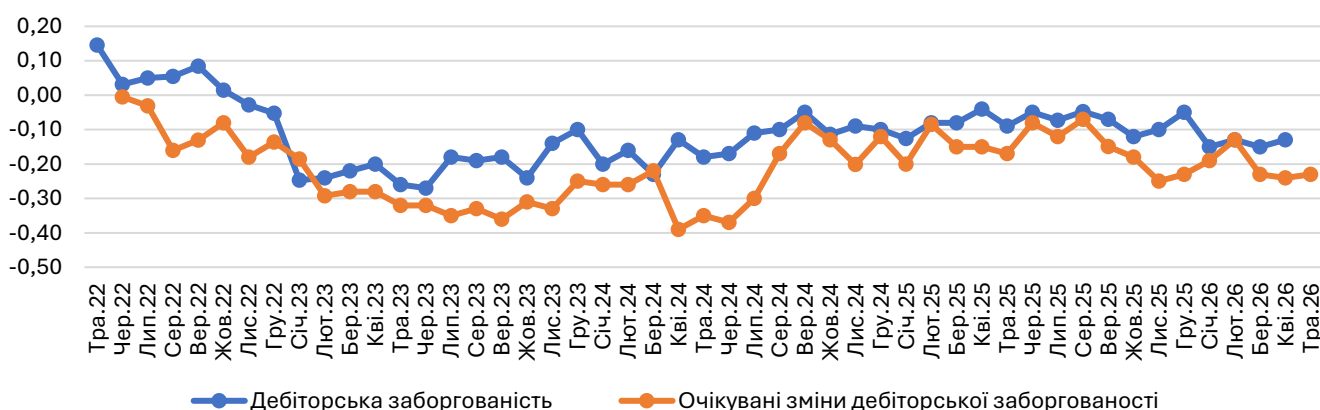
**У перспективі трьох місяців підприємці не очікують суттєвих змін щодо накопичень заборгованості.** ІНДЕКС ОЧІКУваних змін ДЕБІТОРСЬКОЇ ЗАБОРГОВАНІСТІ суттєво не змінюється третій місяць поспіль та становить -0,23 (був -0,24). Частка опитаних, що очікують на збільшення накопичень заборгованості, збільшилась із 6,1% до 10,4%. Частка тих, хто очікує на її скорочення, становить 33,3% (була 31,2%). Частка тих, хто вважає, що нічого не зміниться, зменшилась із 62,7% до 56,3%.

**Розмір.** При розподілі за розміром краще значення показника мають мікропідприємства (-0,31). Вище значення показника мають середні (-0,25) підприємства. Показник великих (-0,21) та малих (-0,19) підприємств є найвищим та приблизно однаковим.

**Регіон.** У регіональному розподілі найбільше значення мають Закарпатська (0,37) область та м. Київ (0,32). Найнижчим є показник Сумської та Черкаської (по -1,00 для кожної), Дніпропетровської (-0,90) та Житомирської (-0,85) областей.

**Галузь.** Гіршими очікування щодо накопичення дебіторської заборгованості спостерігаються для деревообробної (0,04) промисловості, показник якої має єдине додатне значення. Найнижчий показник має хімічна (-0,39) промисловість.

Рис. 23. Індекси змін дебіторської заборгованості



## КРЕДИТОРСЬКА ЗАБОРГОВАНІСТЬ

### Зміни щодо попереднього місяця

**У квітні 2026 року темпи накопичення кредиторської заборгованості суттєво сповільнились.** ІНДЕКС ЗМІН КРЕДИТОРСЬКОЇ ЗАБОРГОВАНІСТІ істотно зменшився та становить -0,24 (був -0,13 три місяці поспіль). У відсотковому розподілі частка опитаних, що повідомили про накопичення заборгованості, суттєво не змінилась та становить 6,1% (була 6,9%). Водночас, частка тих, хто скорочував заборгованість, збільшилась із 21% до 29,1%. Частка тих, для кого нічого не змінилось, зменшилась із 72,1% до 64,8%.

**Розмір.** Показник кредиторської заборгованості є найнижчим та кращим для середніх (-0,35) підприємств. Показник великих (-0,19), мікро- (-0,17) та малих (-0,15) підприємств є суттєво гіршим, та приблизно однаковим.

**Регіон.** Зафіксовано суттєві регіональні відмінності. Ситуація з накопиченням кредиторської заборгованості є гіршою у Вінницькій (0,20) області, у м. Києві (0,06) та в Київській (0,05) області. Найкраща ситуація в Сумській (-1,00), Черкаській (-0,88), та Житомирській (-0,85) областях.

**Галузь.** У галузевому розподілі найвищим є показник заборгованості для поліграфії, значення якого дорівнює нулю. Найнижчий показник мають хімічна (-0,31) промисловість та виробництво будівельних матеріалів (-0,29).

### Очікувані зміни кредиторської заборгованості

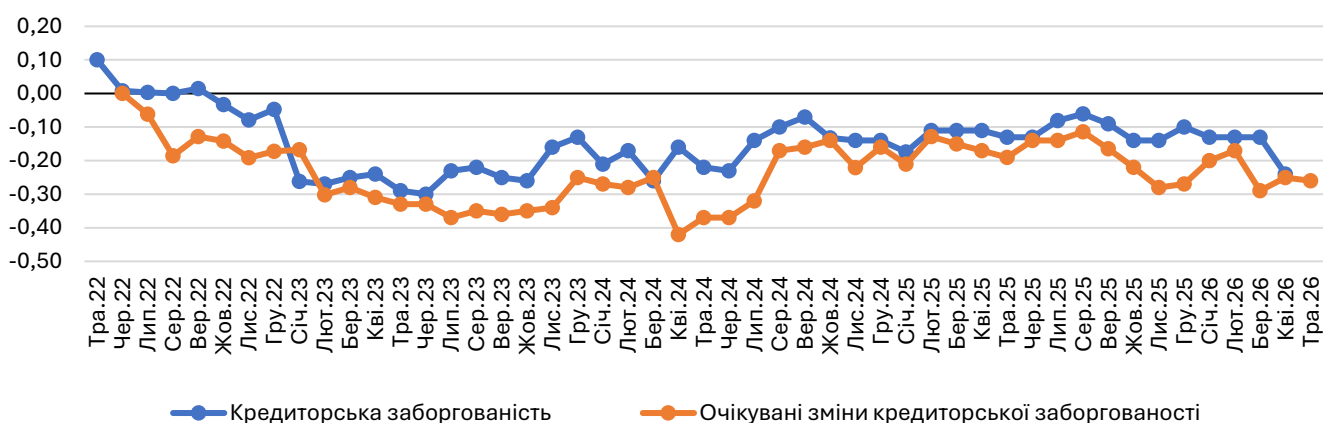
**На наступні три місяці підприємці не очікують суттєвих змін щодо накопичення заборгованості.** ІНДЕКС ОЧІКУВАНИХ ЗМІН КРЕДИТОРСЬКОЇ ЗАБОРГОВАНІСТІ суттєво не змінився та становить -0,26 (був -0,25). У відсотковому розподілі дещо зросли і частка тих, хто очікує на скорочення обсягів кредиторської заборгованості (із 29,5% до 32,8%), і частка тих, хто очікує на її накопичення (із 4,7% до 6,4%). Частка тих респондентів, які вважають, що нічого не зміниться, зменшилась із 65,8% до 60,8%.

**Розмір.** Показник очікувань щодо накопичення кредиторської заборгованості є найнижчим та кращим для малих (-0,30) підприємств. Показник мікро- (-0,27) та малих (-0,25) підприємств є нижчим та приблизно однаковим. Показник великих підприємств є найвищим та становить -0,23.

**Регіон.** Показник очікувань щодо змін кредиторської заборгованості для Закарпатської (0,30) та Кіровоградської (0,05) областей є найвищим та має додатне значення. Найнижчим є показник очікувань для Сумської (-1,00), Черкаської (-0,92) та Дніпропетровської (-0,90) областей.

**Галузь.** Серед галузей промисловості найвищим є показник поліграфії, значення якого є найвищим та дорівнює нулю. Найнижче значення мають хімічна (-0,40) промисловість та виробництво будівельних матеріалів (-0,35).

Рис. 24. Індекс змін кредиторської заборгованості



## ПОДАТКОВА ЗАБОРГОВАНІСТЬ

### Зміни щодо попереднього місяця

**Темпи накопичення податкової заборгованості зберігають тенденцію до сповільнення.** ІНДЕКС ЗМІН ПОДАТКОВОЇ ЗАБОРГОВАНІСТІ суттєво не змінився та становить -0,22 (був -0,20). У відсотковому розподілі суттєвих змін не відбулось. Частка підприємств, що повідомили про скорочення податкової заборгованості за минулий місяць, становить 23,8% (була 22,8%). Частка респондентів, які вказали на збільшення податкової заборгованості, також суттєво не змінилась та становить 2,3% (була 2%). Частка тих, хто вважає, що жодних змін не відбулось, незначним чином зменшилась із 75,2% до 73,8%.

**Розмір.** Показник накопичення податкової заборгованості є кращим для середніх (-0,27) підприємств. Вищим та однаковим є значення для великих та малих підприємств, яке становить -0,19. Показник мікропідприємств (-0,17) має найвище значення.

**Регіон.** Спостерігаються суттєві відмінності в значенні цього показника в залежності від регіону. Показник Хмельницької області є найвищим із єдиним додатним значенням, яке становить 0,04. Найнижчим є показник Сумської (-1,00), Черкаської (-0,80) та Житомирської (-0,74) областей.

**Галузь.** Найвищим показник податкової заборгованості є для поліграфії, значення якого дорівнює нулю. Значення для виробництва будівельних матеріалів (-0,47) та хімічної (-0,30) промисловості є найнижчим.

### Очікувані зміни податкової заборгованості

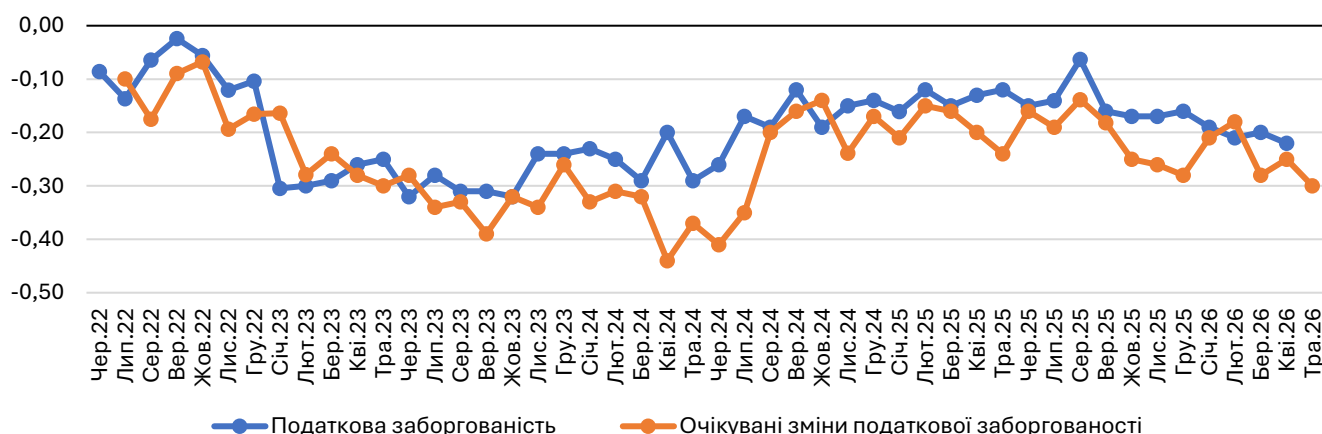
**На наступні три місяці підприємці очікують на незначне зменшення накопичень.** ІНДЕКС ОЧІКУВАНИХ ЗМІН ПОДАТКОВОЇ ЗАБОРГОВАНІСТІ зменшився із -0,25 до -0,30. Частка тих, хто прогнозує скорочення податкової заборгованості, збільшилась із 27,7% до 32%. Частка тих, хто очікує на її збільшення, дещо зменшилась, із 3,6% до 1%. Частка тих, хто не очікує змін, суттєво не змінилась та становить 67% (була 68,7%).

**Розмір.** Показник очікувань щодо накопичення податкової заборгованості є нижчим та приблизно однаковим для середніх (-0,36) та малих (-0,32) підприємств. Показник мікропідприємств є дещо вищим та становить -0,29. Найвище значення показника мають великі підприємства, показник яких становить -0,23

**Регіон.** У регіональному розподілі найвищий та однаковий показник очікувань щодо накопичення податкової заборгованості мають Волинська, Тернопільська, Чернігівська, Закарпатська, Кіровоградська, Одеська, Львівська та Полтавська області, значення для яких дорівнює нулю. Найнижче значення показника мають Сумська (-0,94), Черкаська (-0,92) та Житомирська (-0,85) області.

**Галузь.** Найвищим показник очікувань щодо накопичення податкової заборгованості є для поліграфії значення для якої дорівнює нулю. Найнижчим є показник для виробництва будівельних матеріалів (-0,44).

Рис. 25. Індекс змін податкової заборгованості



## КІЛЬКІСТЬ ПРАЦІВНИКІВ

### Зміни щодо попереднього місяця

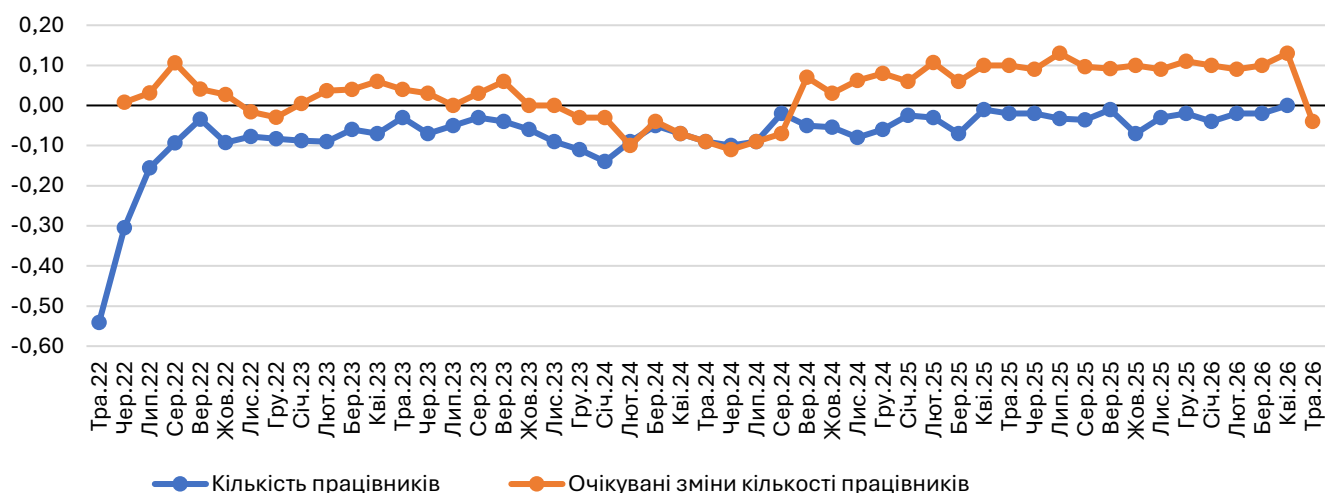
**Темпи скорочення кількості працівників зберігають тенденцію до сповільнення.** ІНДЕКС ЗМІН КІЛЬКОСТІ ПРАЦІВНИКІВ збільшився лише незначним чином, його значення у квітні становить 0,00 (було -0,02 в березні та лютому). У відсотковому розподілі істотних змін не відбулось. Частка респондентів, що повідомляють про скорочення кількості співробітників, суттєво не змінилась та становить 5% (була 5,2%). Частка тих, хто вказав на їх збільшення, незначним чином зростає, із 2,6% до 4,1%. Частка тих, хто не відчув змін, дещо зменшилась, із 92,2% до 90,9%.

**Розмір.** Найбільше про скорочення кількості працівників говорять на мікропідприємствах (-0,05). Показник малих та великих підприємств є однаковим та становить -0,01. Показник середніх підприємств має єдине додатне значення, яке становить 0,01.

**Регіон.** У регіональному розподілі найвищим значення показника є для Рівненської (0,10), Тернопільської (0,09) та Одеської (0,07) областей. Найчастіше про скорочення працівників повідомляють у Черкаській (-0,11) та Житомирській (-0,10) областях.

**Галузь.** Найвищим показник є для металообробки (0,04) та легкої (0,02) промисловості з додатним значенням. Найнижчим є показник для виробництва будівельних матеріалів (-0,09), машинобудування (-0,06) та харчової (-0,03) промисловості.

Рис. 26. Індекс змін кількості працівників



### Очікувані зміни кількості працівників

**На наступні три місяці підприємці очікують на суттєве зменшення кількості працівників:** ІНДЕКС ОЧІКУВАНИХ ЗМІН КІЛЬКОСТІ ПРАЦІВНИКІВ значно погіршився, зменшившись із 0,13 до -0,04, змінивши знак на від'ємний. Подібні зміни зумовлені здебільшого суттєвим зменшенням частки тих, хто планує збільшувати кількість працівників, водночас, зміни в частці тих, хто планує їх скорочувати, є незначними. Частка опитаних, які планують збільшувати кількість працівників, суттєво зменшилась, із 16,6% до 2,5%. Частка тих, хто очікує на скорочення їхньої кількості, незначним чином збільшилась, із 3,9% до 6%. Частка тих, хто не планує змін, збільшилась із 79,5% до 90,9%.

**Розмір.** Найчастіше про збільшення кількості працівників говорять на лише на малих (0,02) підприємствах, показник яких єдиний має додатне значення. Від'ємне значення показника мають середні (-0,06), великі (-0,04) та малі (-0,02) підприємства.

**Регіон.** Значення індексу очікуваних змін кількості працівників суттєво залежить від регіону розташування підприємства. У регіональному розподілі вище за нуль значення показника мають Тернопільська (0,30) та Хмельницька (0,03) області. Найнижчі значення показника мають Дніпропетровська (-0,35) та Черкаська (-0,25) області.

**Галузь.** У галузевому розрізі найвищим індекс очікувань є для легкої, деревообробної промисловості, поліграфії та виробництва будівельних матеріалів, значення яких є однаковим та дорівнює нулю. Показник очікувань для машинобудування (-0,11), харчової та хімічної (по -0,06 кожна галузь) промисловості є найнижчим.

## ПРАЦІВНИКИ У ВИМУШЕНИХ ВІДПУСТКАХ

### Зміни щодо попереднього місяця

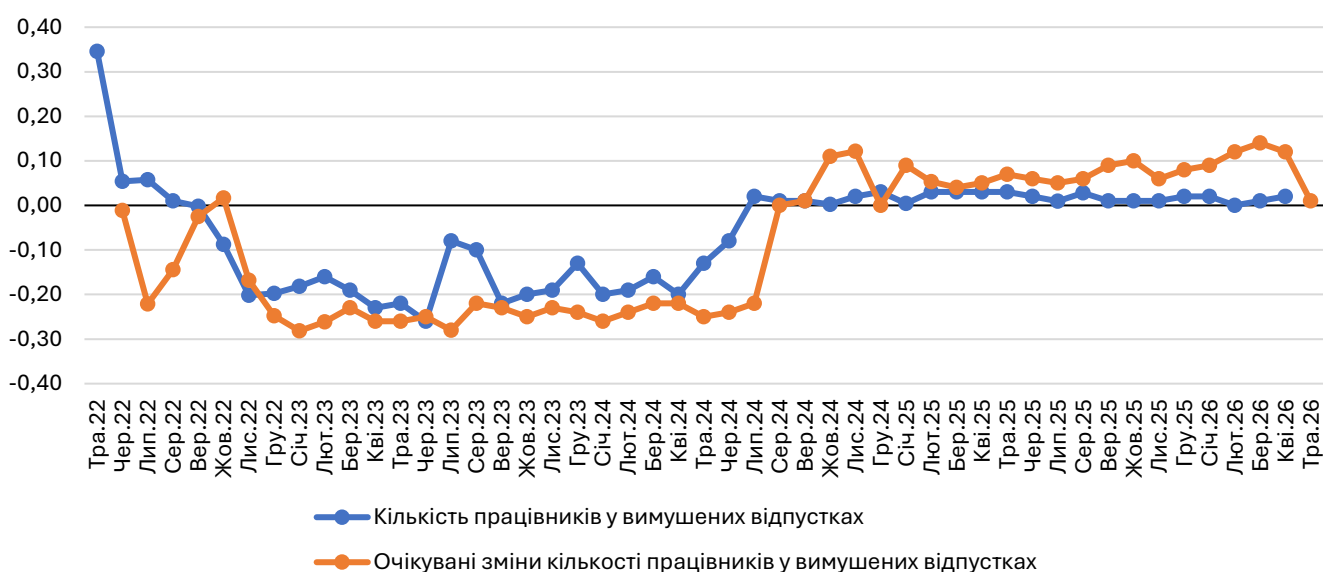
**Темпи скорочення кількості працівників у вимушених відпустках зберігають тенденцію до сповільнення.** Індекс змін кількості працівників у вимушених відпустках у квітні становить 0,02 (був 0,01 у березні). У відсотковому розподілі значних змін не відбулось. Частка тих, хто збільшував кількість таких працівників, становить 4,1% (була 3,4%). Частка тих, хто зменшував їхню кількість, також істотно не змінилась та становить 1,9% (була 2,3%). Частка тих, для кого за минулий місяць нічого не змінилося, становить 94% (була 94,3%).

**Розмір.** Показник малих (0,06) підприємств є вищим. Значення показника для великих підприємств є дещо нижчим та становить 0,01. Показник середніх та мікропідприємств є однаковим та дорівнює нулю.

**Регіон.** Найбільшою мірою з-поміж різних регіонів зростання показника спостерігається для підприємств Сумської (0,18) та Чернігівської (0,08) областей, а найчастіше про зменшення кількості співробітників, що перебувають у вимушених відпустках, повідомляють у Запорізькій області, показник якої має єдине від'ємне значення (-0,03).

**Галузь.** У галузевому розподілі вищі показники щодо кількості працівників у вимушених відпустках мають виробництво будівельних матеріалів (0,13) та хімічна (0,09) промисловість. Показник металообробки, деревообробної промисловості та поліграфії є найнижчим, має однакове значення, як дорівнює нулю.

Рис. 27. Індеси змін кількості працівників у вимушених відпустках



### Очікувані зміни кількості працівників у вимушених відпустках

**Для підприємств, які мають працівників у вимушених відпустках, очікується суттєве зменшення їхньої кількості.** Індекс очікуваних змін кількості працівників у вимушених відпустках істотно зменшився, із 0,12 до 0,01.

Частка тих підприємств, на яких очікується збільшення кількості працівників у вимушених відпустках, зменшилась із 12,5% до 4,1%. Водночас, частка тих, хто вважає, що кількість таких працівників на їхньому підприємстві скоротиться, суттєво не змінилась та становить 2,7% (була 1,6%). Частка тих, хто вважає, що жодних змін не відбудеться, збільшилась із 85,9% до 93,2%.

**Розмір.** Показник малих підприємств становить 0,03. Показник середніх та мікропідприємств має однакове значення (по 0,02 для кожного). Від'ємне значення показника мають лише великі (-0,01) підприємства.

**Регіон.** Показник очікувань для Закарпатської (0,22), Кіровоградської (0,05) та Волинської (0,04) областей є найвищим. Показник для Чернігівської (-0,08), Хмельницької (-0,06) та Запорізької (-0,03) областей має від'ємне значення.

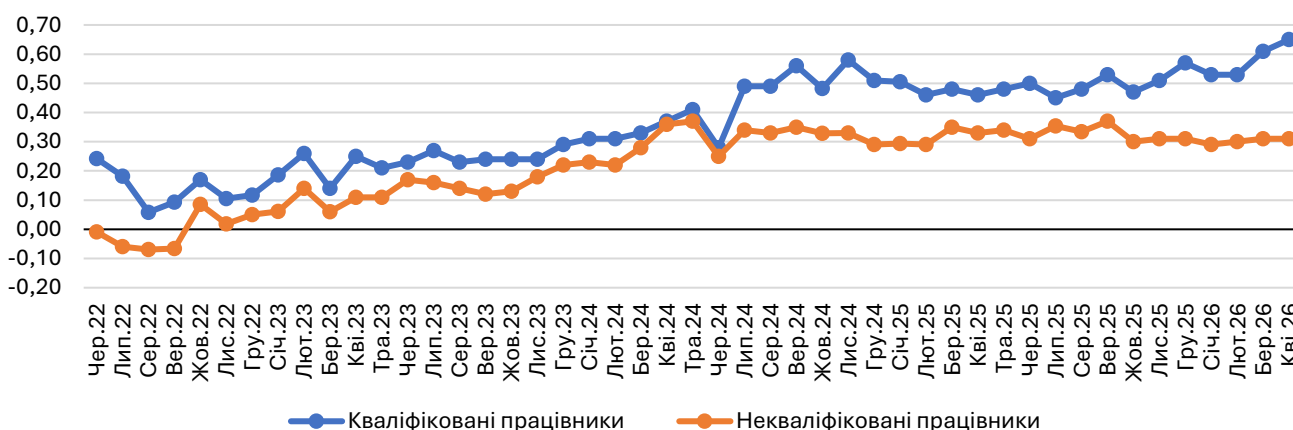
**Галузь.** Найвищим показник очікувань щодо зростання кількості працівників у вимушених відпустках є для машинобудування та хімічної промисловості (по 0,07 для кожної галузі). Найнижче та від'ємне значення показника має металообробка (-0,05).

## КВАЛІФІКОВАНІ ТА НЕКВАЛІФІКОВАНІ ПРАЦІВНИКИ

**У квітні труднощі в пошуку кваліфікованих працівників зберігають тенденцію до зростання. Водночас, показник для некваліфікованих працівників суттєво не змінюється.** Значення ІНДЕКСУ ТРУДНОЩІВ У ПОШУКУ КВАЛІФІКОВАНИХ ПРАЦІВНИКІВ, хоча й незначним чином, проте збільшилось, із 0,61 до 0,65. Значення ІНДЕКСУ ТРУДНОЩІВ У ПОШУКУ НЕКВАЛІФІКОВАНИХ ПРАЦІВНИКІВ суттєво не змінюється вже кілька місяців поспіль, а у квітні показник становить 0,31, як і в березні

Частка керівників підприємств, які вказали на те, що кваліфікованих працівників важче знайти, суттєво не змінилась та становить 62,3% (була 61,4%). Так само без суттєвих змін і частка тих, кому важче шукати некваліфікованих працівників, вона становить 34,3% (була 35,1%). Відсоток тих, кому легше знайти кваліфікованих працівників, відсутній (був 0,02% у березні). Частка тих, кому легше шукати некваліфікованих працівників, суттєво не змінилась та становить 4,2% (була 5,1%). Частка тих, хто не відчуває жодних змін у пошуку кваліфікованих працівників, становить 37,7% (була 38,4%), а для некваліфікованих працівників цей відсоток становить 61,6% (був 59,8%).

Рис. 28. Індекси змін труднощів у пошуку кваліфікованих та некваліфікованих працівників



## Кваліфіковані працівники

**Розмір.** Більш складно шукати кваліфікованих працівників для великих (0,70) підприємств. Дещо нижче значення показника мають середні (0,66) підприємства. Показник малих підприємств становить 0,56. Найлегше шукати кваліфікованих працівників для мікропідприємств, значення для яких становить 0,50.

**Регіон.** Зафіксовано суттєві регіональні відмінності на ринку праці. У регіональному розподілі найважче шукати кваліфікованих працівників у Дніпропетровській, Житомирській, Тернопільській, Черкаській та

Чернігівській (по 1,00 для кожної) областях. Найлегше кваліфікованих працівників знайти в Сумській (0,05), Кіровоградській (0,21) та Запорізькій (0,21) областях.

**Галузь.** У галузевому розподілі найбільше складнощів із пошуком кваліфікованих працівників мають поліграфія (1,00), виробництво будівельних матеріалів (0,75) та деревообробна (0,68) промисловість. Найлегше шукати кваліфікованих працівників для металообробки (0,50) та хімічної (0,55) промисловості.

### Некваліфіковані працівники

**Розмір.** Показник труднощів у пошуку некваліфікованої робочої сили є вищим для малих (0,39) та середніх (0,33) підприємств. Показник великих (0,24) підприємств є суттєво нижчим. Найлегше шукати некваліфікованих працівників для мікропідприємств, показник яких є найнижчим та становить 0,07.

**Регіон.** У регіональному розподілі найважче шукати некваліфікованих працівників у Дніпропетровській, Житомирській та Чернігівській (по 1,00 для кожної) областях. Найлегше шукати таких працівників у Сумській (-0,67) та Одеській (-0,07) областях, показник яких має від'ємне значення.

**Галузь.** Найвищі показники щодо пошуку некваліфікованих працівників спостерігаються для поліграфії (0,75) та легкої (0,41) промисловості. Найлегше шукати некваліфікованих працівників для металообробки (0,25) та машинобудування і хімічної (по 0,26 для кожної галузі) промисловості.

## СПЕЦІАЛЬНА ЧАСТИНА ОПИТУВАННЯ

### ВПЛИВ ВІЙНИ НА ПІДПРИЄМСТВА

#### Проблеми ведення бізнесу під час війни

У квітні 2026 року найгострішою перешкодою для бізнесу, викликаною повномасштабним російським вторгненням, став **брак робочої сили внаслідок призову або виїзду співробітників** - 68%. У період із січня 2025 року спостерігається коливання нестачі робочої сили внаслідок призову чи виїзду співробітників у межах 57 - 68%.

Другу сходинку у рейтингу перешкод займає проблема **зростання цін на сировину та матеріали** – 56%. Такий самий показник був зафіксований у лютому 2025 року, і це був найвищий показник за весь період проведення опитування- 56%.

Третє місце в рейтингу перешкод для бізнесу, викликаних повномасштабною війною, зайняла проблема **безпеки праці**. З цією проблемою зіштовхнулись 46% підприємств. Показник проблеми безпеки праці майже не змінився порівняно з березнем 2026 року, коли він становив 42%.

Четверте місце в рейтингу перешкод зайняла проблема **зменшення попиту на продукцію/послуги**. Цю проблему відчули 26% підприємств у квітні 2026. Показник коливається в межах 21 - 26% протягом 2026 року.

Про **складнощі в перевезенні сировини або товарів територією України** у квітні 2026 року повідомили 24% опитаних, унаслідок чого ця перешкода зайняла п'яте місце в рейтингу перешкод. Частка підприємств, які зіткнулися зі складнощами в перевезенні сировини або товарів територією України, фактично залишається незмінною з початку 2026 року та коливається в межах 20 - 24%.

**Перебої з електро-, водо- та тепlopостачанням підприємств** займають шосте місце в рейтингу перешкод для бізнесу, викликаних повномасштабною війною. Це виявилось проблемою для 21% підприємств, що менше, ніж було в березні 2026 року, коли ця частка складала 30%.

Сьоме місце займає проблема **розриву ланцюжків постачання** – 16% підприємств вказали на цю перешкоду у квітні 2026 року. У вересні був зафіксований найвищий показник із початку 2025 року -17%.

Восьму сходинку в рейтингу перешкод займає **брак обігових коштів** – 13% у квітні 2026 року. Показники коливались у межах 9 - 13% протягом усього 2026 року. У червні 2025 року був зафіксований найвищий показник за весь період проведення опитування – 15%.

Дев'яте місце в рейтингу перешкод для бізнесу, викликаних повномасштабним російським вторгненням, у квітні посіла проблема **пошкодження майна або товару внаслідок бойових дій**. Ця перешкода виявилась проблемою для 6% підприємств

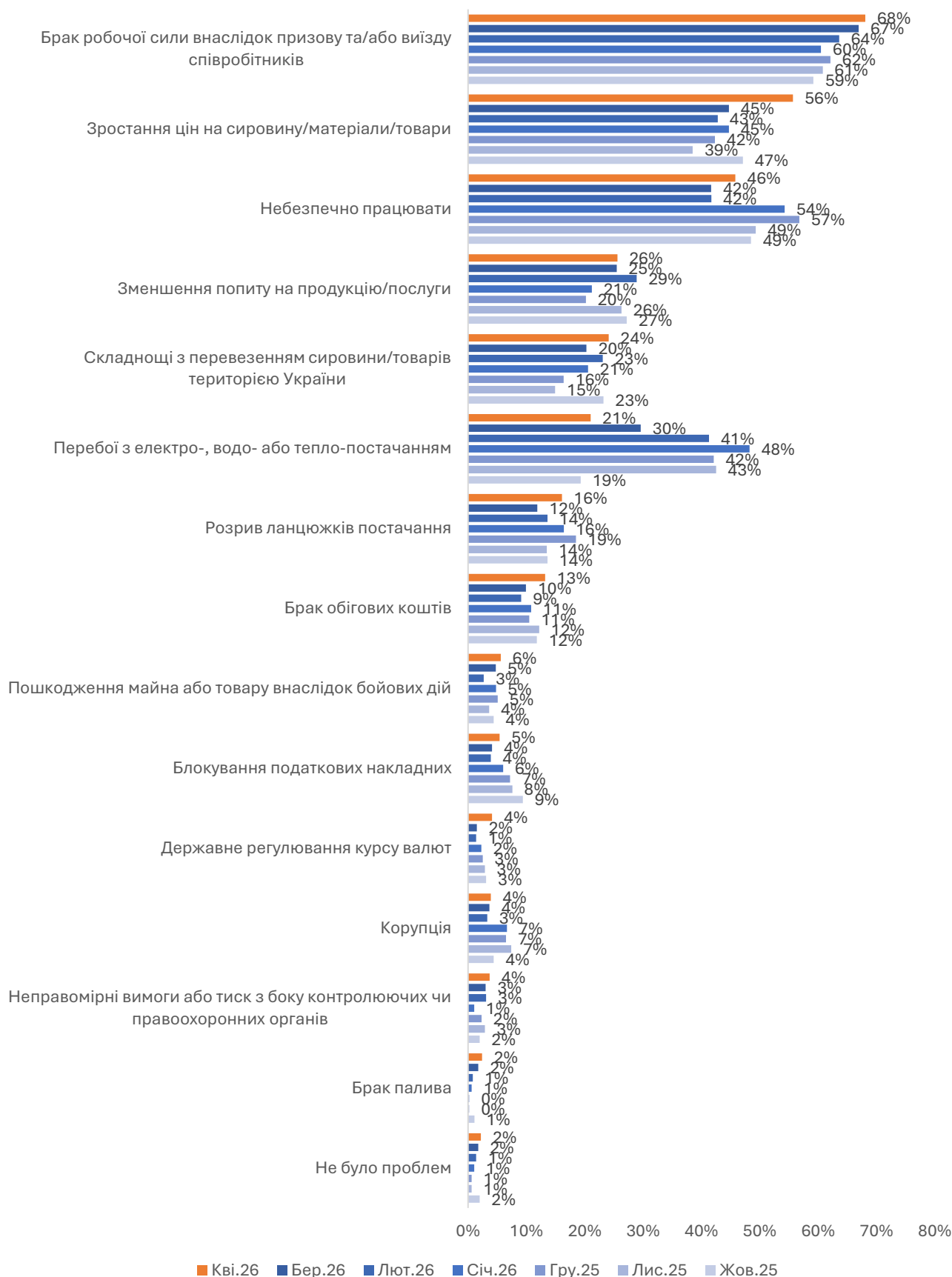
Десяту сходинку займає проблема **блокування податкових накладних**. На неї у квітні 2026 року вказали 5%. У червні 2025 року цей показник був найвищим та становив - 10%.

Одинадцяте місце належить перешкоді, яка стосується **державного регулювання курсу валюти**. У квітні 2026 року на неї вказали 4%. Також одинадцяту сходинку займає **корупція**, на неї вказали 4% опитаних підприємств у квітні. Показник є фактично незмінним протягом усіх хвиль опитування та коливається в межах 3 - 7%. Проблема **неправомірної вимоги або тиску з боку контролюючих чи правоохоронних органів** також займає одинадцяту сходинку, на неї вказали – 4% підприємств.

Дванадцяту сходинку займає проблема **браку палива**, на яку як на перешкоду вказали 2% підприємств у квітні 2026 року.

Крім цього, 2% підприємств у квітні 2026 року сказали, що не зіштовхнулись з жодними перешкодами.

Рис. 29. Найважливіші проблеми для опитаного бізнесу



**Проблеми бізнесу різного розміру.** У квітні великі підприємства найчастіше повідомляли про таку перешкоду як брак робочої сили: 80%, мікро-, малі та середні підприємства - 41%, 63%, 75%. Також великі

підприємства часто повідомляли про проблему безпеки праці - 62%. Мікро-, малі й середні підприємства вказали: 33%, 40%, 45% відповідно.

Мікропідприємства найбільше відчують на собі перебої з електро-, водо- та тепlopостачанням – 29%, тоді як малі, середні та великі – 23%, 22%, 13% відповідно. Також мікропідприємства найбільше реагують на зменшення попиту на продукцію – 33%, тоді як малі, середні та великі – 26%, 27%, 19% відповідно.

**Проблеми бізнесу за галузями промисловості.** Про те, що працювати небезпечно, найчастіше говорив бізнес, що працює в галузі металургії (62%), хімічної промисловості (58%) та машинобудування (55%).

Майже в усіх галузях, а саме: у деревообробній промисловості, харчовій промисловості, у галузі машинобудування, хімічній промисловості, у галузі виробництва будівельних матеріалів та в галузі виробництва металу й металообробки повідомляють про брак робочої сили через мобілізацію або виїзд співробітників (більше 59%).

У галузі харчової промисловості найчастіше скаржаться на перебої з електро-, водо-, тепlopостачанням – 24%. Також підприємства в галузі виробництва будівельних матеріалів скаржаться на перебої з електро-, водо-, тепlopостачанням – 22%.

Про зменшення попиту на продукцію/послуги у квітні найчастіше повідомляли підприємства в галузі металургії (39%) та легкої промисловості (31%)<sup>3</sup>.

Про зростання цін на сировину та матеріали у квітні найбільше скаржились підприємства хімічної промисловості – 63%, підприємства в галузі виробництва будівельних матеріалів (61%) та металургії (58%).

**Проблеми бізнесу за регіонами.** Високі частки бізнесу, який зіштовхнувся з проблемою безпеки праці, зафіксовані у Вінницькій, Дніпропетровській, Запорізькій, Кіровоградській, Одеській, Харківській, Черкаській областях - більше 75%.

Про зростання цін на сировину та матеріали найчастіше говорили підприємства в Дніпропетровській, Житомирській, Запорізькій, Кіровоградській, Полтавській, Сумській, Тернопільській, Черкаській, Чернівецькій областях та в м. Києві (більше 50%).

На перебої з електро-, водо- або тепlopостачанням скаржаться найбільше в м. Києві (79%), Дніпропетровській (55%), Житомирській (33%), Сумській (45%) областях.

На брак робочої сили через повномасштабну війну скаржаться всі підприємства в Рівненській області (100%), а також найбільше у Волинській, Житомирській, Закарпатській, Запорізькій, Кіровоградській, Львівській, Одеській, Полтавській, Черкаській областях (більше 70%).

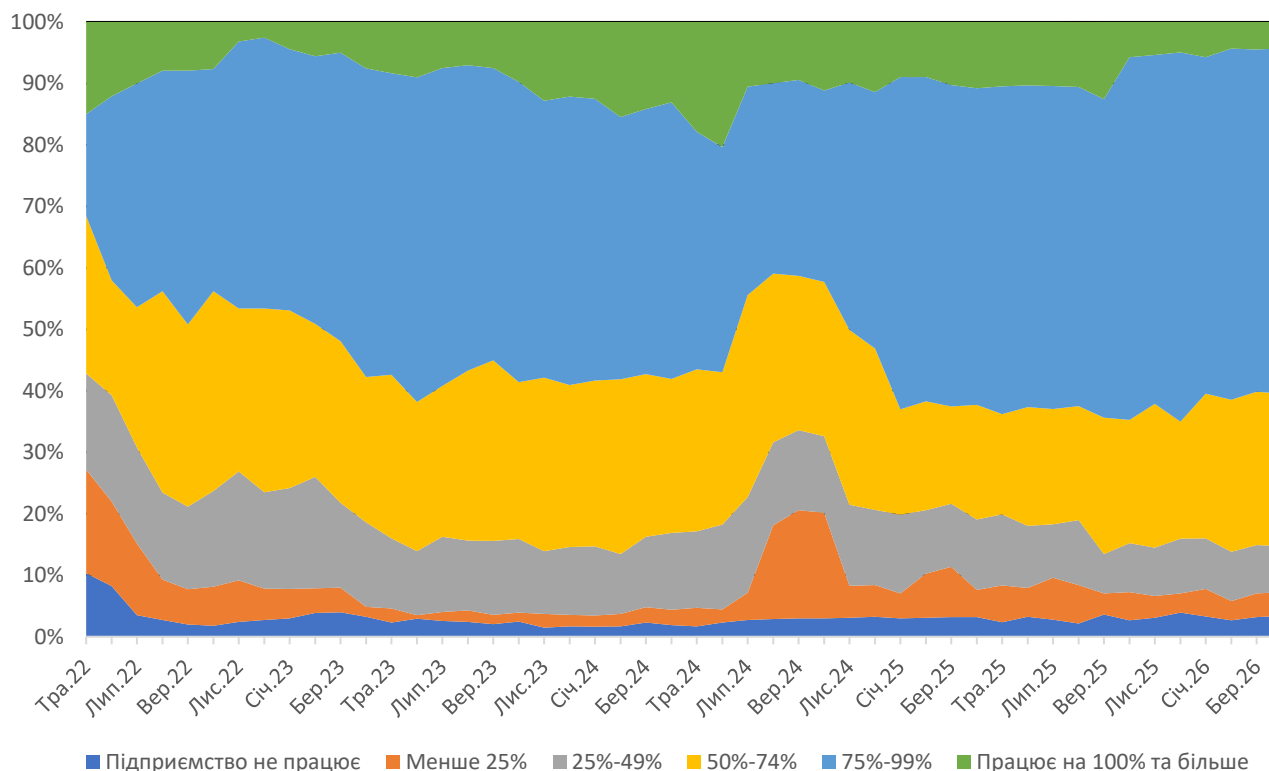
## Вплив війни на завантаження виробничих потужностей/обсяги виробництва

**У квітні 2026 року лише 4% підприємств повідомили, що працюють на повну потужність (100% і більше), що на рівні попереднього місяця (4% в березні).** Водночас, частка підприємств, які працюють майже на повну потужність (75% - 99%), становила 56% (56% у березні). У результаті, **сумарна частка підприємств, які працюють на майже повну та повну потужність, становила 60%**, що на рівні попереднього місяця (60%).

У квітні 2026 року 3% опитаних підприємств повідомили про припинення своєї діяльності впродовж війни. Цей показник продовжував залишатися низьким із липня 2022 року, у діапазоні 2% – 4%. На рівні менше ніж 25% від довоєнних обсягів виробництва працювали лише 4% підприємств у квітні (4% в березні). Окрім цього, 7% підприємств працювали на рівні 25% - 49% довоєнних виробничих потужностей (8% у березні). **У підсумку, у квітні 15% підприємств працювали менше ніж на половину потужності або не працювали порівняно з довоєнним часом.**

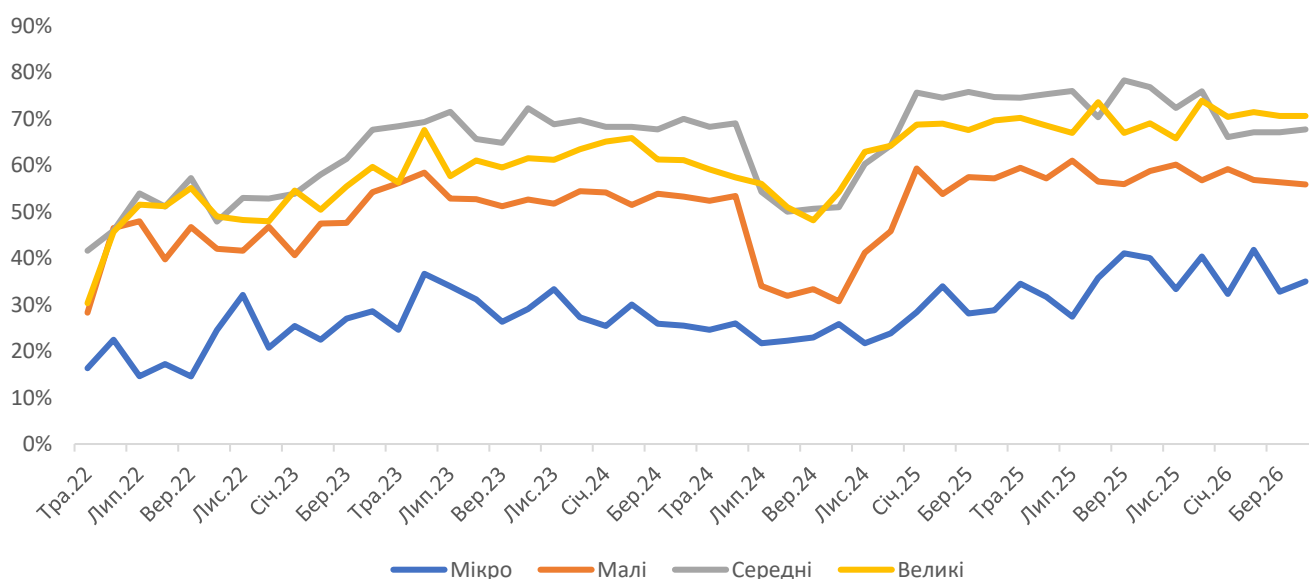
<sup>3</sup> У цьому аналізі не розглядаються підприємства галузей сільського господарства, будівництва, торгівлі та послуг, а також підприємства, що ввійшли до категорії «Інші виробництва». Також не розглядаються підприємства галузі поліграфії через недостатню для проведення аналізу вибірки в цій галузі.

Рис. 30. Вплив війни на роботу підприємств (% опитаних)



**Результати бізнесу різного розміру. У квітні 2026 року незначною мірою зріс рівень завантаження виробничих потужностей мікро- та середніх підприємств, але не змінився серед малих та великих підприємств.** Частка мікропідприємств, які працювали на майже повну та повну потужність, зросла з 33% у березні до 35% у квітні, а середніх – з 67% до 68%. Водночас, відповідний показник залишився на рівні 56% для малих та 71% для великих підприємств.

Рис. 31. Частка підприємств, які працюють майже на повну та повну потужність (75 – 99%, 100% та більше) порівняно з довоєнним періодом (за розміром підприємств, %)



Станом на квітень 2026 року не працювали 15% представників мікробізнесу. Також не працювали 3% малих підприємств, по 1% середніх та великих. Таким чином, **мікробізнес упродовж усіх хвиль опитування залишається більш чутливим до викликів воєнного часу.**

**Результати бізнесу різних галузей.** Харчова промисловість повернулася на першу сходинку за завантаженням виробничих потужностей: працювало майже на повну або повну потужність 74% підприємств галузі у квітні 2026 року (68% у березні). Деревообробна промисловість опустилася на другу сходинку з відповідним показником на рівні 67% (73% у березні). На третій сходинці машинобудування – 63% (56% у березні). Найнижчий рівень завантаження виробничих потужностей у металургії та металообробці (35%).

Рис. 32. Частка промислових підприємств, які працюють майже на повну та повну потужність (75 – 99%, 100% та більше) порівняно з довоєнним періодом, % опитаних за галузями<sup>4</sup>

	Кві.25	Тра.25	Чер.25	Лип.25	Сер.25	Вер.25	Жов.25	Лис.25	Гру.25	Січ.26	Лют.26	Бер.26	Кві.26
Харчова промисловість	74	78	76	75	70	78	77	78	78	71	67	68	74
Деревообробна промисловість	69	66	74	70	72	70	74	66	68	66	79	73	67
Машинобудування	64	67	64	59	65	60	54	44	61	63	61	56	63
Виробництво будматеріалів	68	67	60	74	69	74	70	56	61	64	61	52	62
Хімічна промисловість	60	59	51	59	58	64	59	63	70	63	63	67	60
Легка промисловість	57	57	63	62	58	56	63	63	60	59	56	53	46
Металургія та металообробка	36	40	37	38	40	42	44	45	40	23	25	37	35

Created with Datawrapper

**Результати за регіонами.** У квітні 2026 року в частині регіонів спостерігався невисокий рівень завантаження виробничих потужностей. Однак майже на повну та повну потужність продовжували працювати всі опитані підприємства в Одеській (100%), Рівненській (100%), Тернопільській (100%), Черкаській (100%), Вінницькій (92%) та Чернівецькій (89%) областях. Ситуація залишається складною в прифронтовій Запорізькій області, де лише 7% підприємств працювали на високому рівні завантаження потужностей.

## ВПЛИВ ВІЙНИ НА ЕКСПОРТНУ ДІЯЛЬНІСТЬ ПІДПРИЄМСТВ

У рамках сорок восьмої хвили опитування серед усіх респондентів зафіксовано **62% підприємств, що були або є експортерами**. Водночас, 34% підприємств ніколи не мали експорту, а 4% не змогли дати відповіді на це запитання.

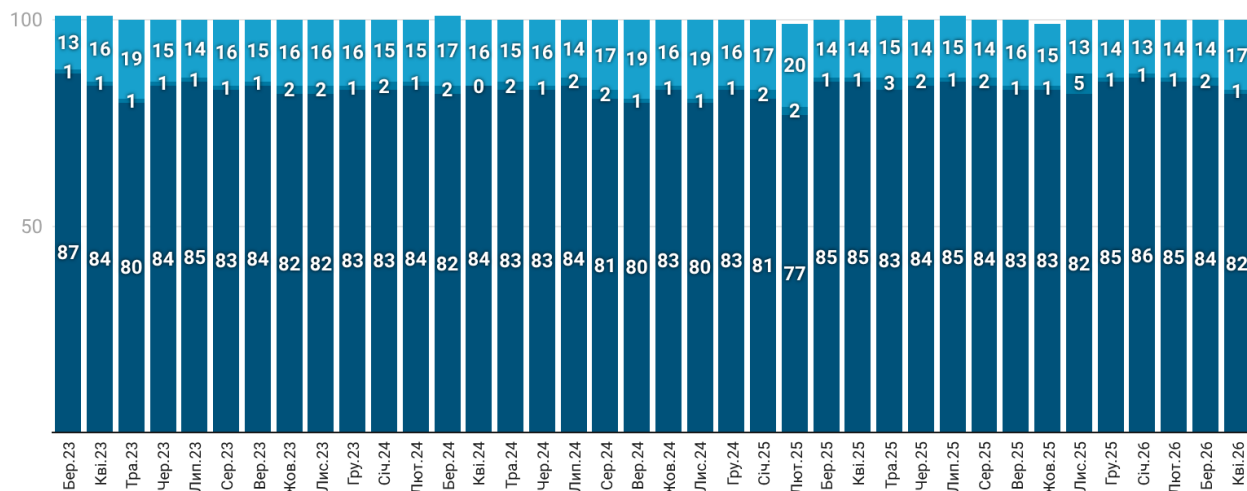
Станом на квітень 2026 року серед експортерів близько **82% опитаних вказали, що експортували до війни, а також продовжували експортувати впродовж останніх 12-ти місяців**. Ще близько 1% підприємств уперше розпочали експортувати саме під час війни (упродовж останніх 12-ти місяців). Водночас, близько 17% підприємств експортували до початку війни, але не мали експорту впродовж останніх 12-ти місяців. Український бізнес досягнув певної планки відновлення експортної діяльності, адже частина бізнесу не може побороти нові виклики для відновлення експорту.

**Результати бізнесу різного розміру.** За результатами квітня 2026 року, знову зафіксовано закономірність щодо стану експортної діяльності залежно від розміру підприємства. Зокрема, висока частка підприємств, які не можуть відновити експорту, серед мікро- та малого бізнесу, відповідно 47% та 24%. Дещо краща ситуація серед експортерів середнього розміру: 17% опитаних не експортували останні 12 місяців. Найкраща ситуація серед великого бізнесу, у якого відповідний показник становив лише 5%. Таким чином, великі підприємства є лідерами з відновлення експортної діяльності.

<sup>4</sup> Дані для поліграфічної промисловості не доступні для більшої частини 2025 та 2026 років через недостатню наповнюваність підвибірки.

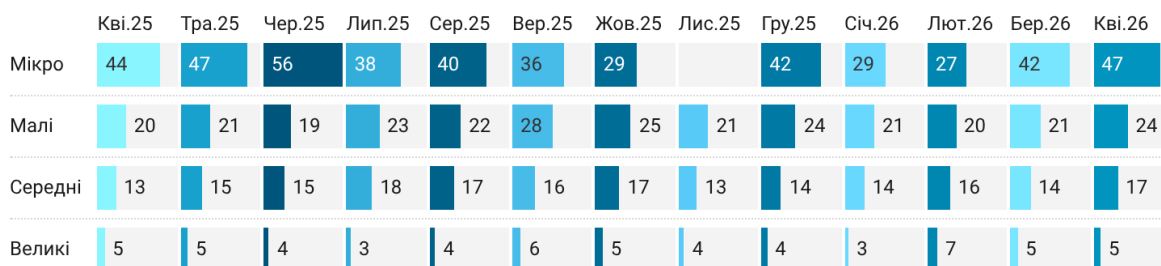
Рис. 33. Вплив війни на експортну діяльність (% опитаних експортерів)

■ Експортували впродовж останніх 12 місяців і до війни ■ Вперше почали експортувати в останні 12 місяців ■ Не експортували останні 12 місяців, але експортували до війни



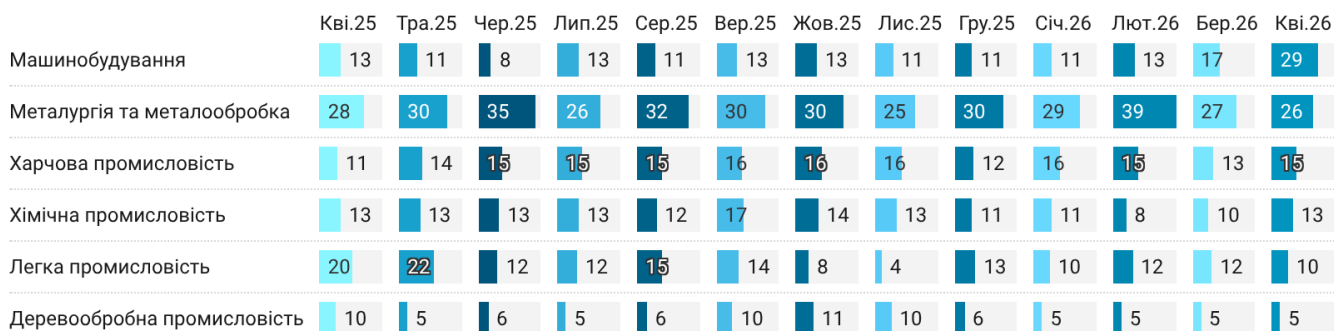
Created with Datawrapper

Рис. 34. Частка експортерів, які не експортували впродовж останніх 12-ти місяців, за розміром підприємств (% опитаних експортерів)<sup>5</sup>



Created with Datawrapper

Рис. 35. Частка підприємств, які не експортували впродовж останніх 12-ти місяців, але були експортерами до повномасштабного вторгнення, за галуззю промисловості (% опитаних експортерів)



Created with Datawrapper

**Результати бізнесу за галуззю.** За даними квітня 2026 року, найбільш складна ситуація з відновленням експорту в машинобудуванні. Зокрема, 29% підприємств галузі вказали, що експортували до повномасштабного вторгнення, але не мали експорту впродовж останніх 12-ти місяців. Також складна

<sup>5</sup> Результати для мікропідприємств у листопаді 2025 року недоступні через недостатню наповнюваність підвибірки.

ситуація в металургії та металообробці – відповідний показник становить 26%. У харчовій промисловості відповідний показник становить 15%, хімічній промисловості – 13%. Водночас, найнижча частка підприємств, які не повернули експортну діяльність за вказаний період, у деревообробній промисловості – 5%.

**Результати за регіонами.** Упродовж усіх хвиль щомісячного опитування доступні дані не дозволяють зробити висновки щодо чітких регіональних закономірностей через недостатню наповнюваність підвбірок в окремих областях. Однак в окремих регіонах усі підприємства (серед тих, хто зміг дати відповідь) відновили експорт, зокрема у Волинській, Закарпатській, Київській, Одеській, Полтавській, Рівненській, Харківській та Чернівецькій областях. Найскладніша ситуація залишається в Дніпропетровській та Житомирській областях, у яких, відповідно, 71% та 65% не мали експорту впродовж останніх 12-ти місяців, хоча мали його до війни.

## ВПЛИВ ВИМКНЕНЬ ЕЛЕКТРОПОСТАЧАННЯ

Під час сорок восьмої хвилі опитування промисловим підприємствам було знову запропоновано оцінити вплив проблем з електропостачанням на їхню діяльність. **У березні 2026<sup>6</sup> року залишалася негативною ситуація з вимкненнями електропостачання. Зокрема, у березні 37% підприємств тимчасово призупиняли роботу через вимкнення електропостачання (для порівняння, у грудні – 60%, січні – 52%, 36% у лютому).** Лише в 20% підприємств вимкнень взагалі не було (11% у лютому). Окрім цього, 43% підприємств працювали весь час, навіть якщо відбувалися вимкнення. Водночас, 25% підприємств зупиняли роботу лише на 1 - 10% робочого часу.

Рис. 36. Вплив вимкнень електропостачання на роботу підприємств, % опитаних

	Бер.25	Кві.25	Тра.25	Чер.25	Лип.25	Сер.25	Вер.25	Жов.25	Лис.25	Гру.25	Січ.26	Лют.26	Бер.26
Не було відключень	52	50	51	47	47	47	36	23	6	5	7	11	20
0% (працювало весь час)	41	34	36	46	43	38	43	35	36	35	41	52	43
1-10% часу не працювало	5	13	11	5	9	12	8	18	32	27	28	16	25
11-25% часу не працювало	1	0	2	1	1	2	13	19	20	25	15	19	12
26-50% часу не працювало	0	0	0	0	0	0	0	4	6	7	7	2	0
51-100% часу не працювало	0	1	0	1	0	0	0	1	0	1	2	0	0

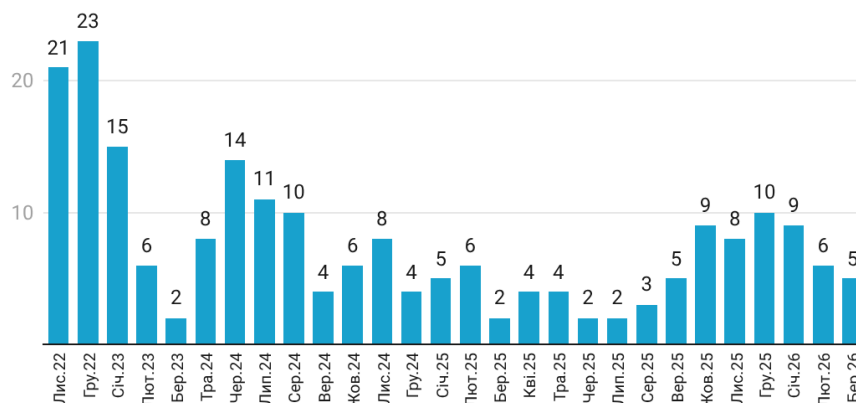
Created with Datawrapper

**У результаті, у середньому, через вимкнення електроенергії підприємства втратили 5% загального обсягу робочого часу за березень 2026 року (серед тих підприємств, які мали вимкнення).** Це нижче за попередній місяць – у лютому було 6%. При цьому, ситуація також дещо відрізняється залежно від розміру бізнесу, галузі та регіону.

**Результати бізнесу різного розміру.** Ситуація відрізняється для підприємств різного розміру. Наприклад, не було вимкнень у 13% мікро-, 25% малих, 19% середніх та 19% великих підприємств. Водночас, продовжували працювати навіть у випадку вимкнень 53% мікро-, 30% малих, 42% середніх та 56% великих підприємств. У березні 2026 року середні втрати робочого часу були найвищі серед малих підприємств – 7%.

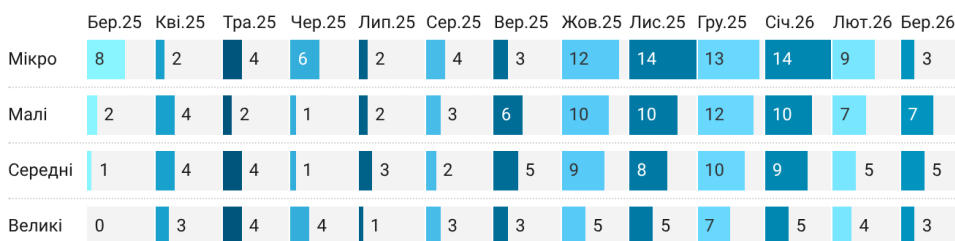
<sup>6</sup> У рамках опитування запитання щодо втрат робочого часу ставиться стосовно попереднього місяця, який уже завершився. Тобто, у квітні 2026 року респондентів запитували про втрати робочого часу за березень 2026 року.

Рис. 37. Середній % часових втрат через вимкнення електропостачання, за місяцями



Created with Datawrapper

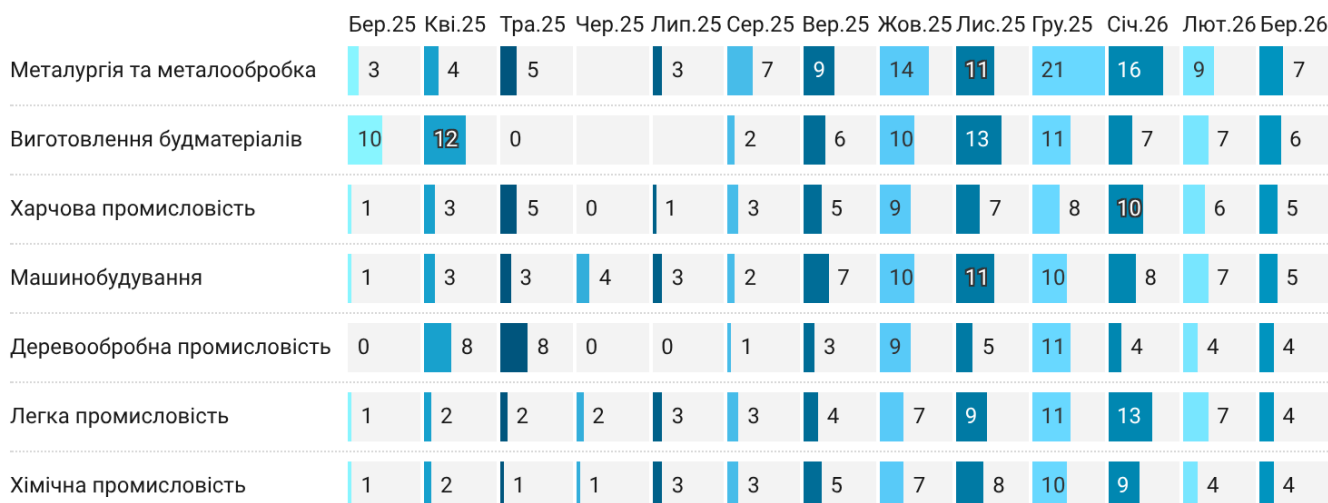
Рис. 38. Середній % часових втрат підприємств (за розміром), % опитаних



Created with Datawrapper

**Результати бізнесу за галуззю.** У березні 2026 року через вимкнення електропостачання найвищі середні втрати робочого часу зафіксовано в металургії та металообробці (7%). Серед інших галузей вищі від середніх втрати у виготовленні будівельних матеріалів (6%). Найнижчі середні втрати в деревообробній, легкій та хімічній промисловості – по 4% в кожній галузі.

Рис. 39. Середній % часових втрат підприємств (за галуззю промисловості), % опитаних



Created with Datawrapper

**Результати бізнесу за регіонами.** Результати опитування знову підтверджують певну регіональну специфіку негативного впливу вимкнення електропостачання. Найвищі середні часові втрати зафіксовано в Черкаській

(16%), Сумській (13%) областях та в місті Києві (10%). Лише в деяких регіонах втрати були відсутні. При цьому показник втрат підраховується лише серед тих підприємств, які мали вимкнення.

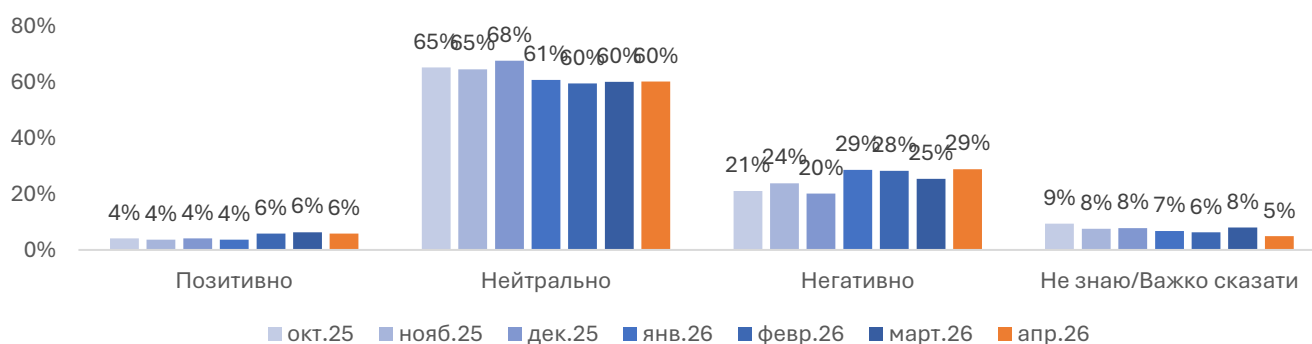
## ДЕРЖАВНА ПОЛІТИКА

### Оцінка державної політики з підтримки бізнесу

У квітні 2026 року частка позитивних оцінок політики уряду щодо підтримки бізнесу склала 6%. Оцінка є досить низькою вже тривалий період. Рівень позитивних оцінок цієї політики вже близько року не перевищує 8% (зафіксований в серпні 2025 року), а зафіксовані в березні та липні 2025 року частки 2% стали найнижчими показниками за весь період цього дослідження, перша хвиля якого була проведена в травні 2022 року.

Частка нейтральних оцінок цієї політики залишилась незмінною - 60% у квітні, частка негативних оцінок зростає з 25% у березні до 29% у квітні. Решта 5% респондентів не змогли поставити оцінку цій політиці. Ця частка майже не змінюється.

Рис. 40. Оцінка державної політики з підтримки бізнесу



**Оцінка державної політики з підтримки бізнесу за розміром бізнесу.** На фоні низького рівня позитивних оцінок державної політики з підтримки бізнесу в цілому оцінки дещо покращуються зі зростанням розміру підприємств. Так, серед великих підприємств цю політику позитивно оцінили 9% опитаних, тоді як серед малого бізнесу жодне з підприємств.

Крім цього, представники мікро- та малих підприємств негативно оцінюють державну політику з підтримки бізнесу частіше, ніж представники решти бізнесу. Зокрема, 39% мікропідприємств та 39% малих підприємств поставили негативні оцінки політиці, у той час як серед респондентів, які представляють середній та великий бізнес, відповідна частка складає 27% та 12%.

**Оцінка державної політики з підтримки бізнесу за сектором.** Найчастіше позитивні оцінки державній політиці з підтримки бізнесу ставлять представники хімічної промисловості (10%)<sup>7</sup>.

Серед підприємств металургії та будівельних матеріалів зафіксовано одну з найвищих часток негативних оцінок цієї політики (39%). Також цю політику часто негативно оцінюють підприємства з легкої промисловості – 37%, харчової промисловості (29%), машинобудування (27%) та підприємства деревообробної промисловості – 29%.

**Оцінка державної політики з підтримки бізнесу за регіоном.** Найвищий рівень позитивних оцінок державної політики з підтримки бізнесу у квітні 2026 року зафіксовано в Рівненській області (50% опитаних).

Разом із цим, найбільші частки негативних оцінок зафіксовано серед бізнесу в Тернопільській – 91%, Вінницькій- 68%, Сумській – 55%, Дніпропетровській – 80% та в м. Києві – 68%.

<sup>7</sup> У цьому аналізі не розглядаються підприємства галузей сільського господарства, будівництва, торгівлі та послуг, а також підприємства, що ввійшли до категорії «Інші виробництва». Також не розглядаються підприємства галузі поліграфії через недостатню для проведення аналізу вибірки в цій галузі.

## МЕТОДОЛОГІЯ ОПИТУВАННЯ

У цьому звіті представлено результати 48-го нового щомісячного опитування підприємств «Український бізнес в умовах війни». Дані було зібрано за допомогою поєднання декількох методів збору даних: телефонне інтерв'ю представників бізнесу із внесенням відповідей до онлайн-форми інтерв'юерами та, у невеликій кількості випадків, самостійне заповнення онлайн-форми представниками підприємств, які під час попереднього телефонного контакту висловили бажання самостійно внести дані в онлайн-форму. Усі відповіді – і заповнені респондентами самостійно, і надані інтерв'юерам телефоном – було зібрано в одній базі даних. Після завершення опитування експерти ІЕД провели контроль та очищення даних і проаналізували відповіді.

У цьому опитуванні, зокрема, ми продовжуємо вивчати показники ділового клімату та кон'юнктури, які досліджує ІЕД у щоквартальних опитуваннях промислових підприємств у рамках проекту «Ділова думка». Це, зокрема, показники, які в числовому вимірі показують зміни з місяця в місяць таких важливих для бізнесу показників, як обсяги виробництва та реалізації, обсяги експорту, запаси сировини та матеріалів, кількість нових замовлень та інших, а також очікування бізнесу щодо їх змін у наступні три та шість місяців.

Такі індекси обчислюють за єдиною методологією. Ми зараховуємо відповіді як +1, коли підприємство відповідає, що показник збільшився, 0, якщо він не змінився, і -1, якщо він зменшився, а результат є балансом між позитивними та негативним відповідями. Наприклад, якщо зі ста респондентів двадцять вказали на зростання виробництва, п'ятдесят респондентів – на його скорочення, і тридцять зазначили, що все залишилося без змін, то відповідне значення індексу буде -0,30. Додатне (від'ємне) значення індексу означає, що частка підприємств, на яких зросло виробництво, є більшою (меншою) ніж кількість тих, на яких виробництво скоротилось. Для більш точного заміру на рівні мікроданих відбувається зважування кожної відповіді з урахуванням розміру підприємства за кількістю працівників.

За допомогою таких індексів можна відстежувати динаміку змін цих показників, порівнювати їх у часі та швидко оцінювати загальний напрямок змін умов для ведення бізнесу та ситуації на підприємствах.

Польовий етап опитування тривав із 20 до 30 квітня 2026 року.

## ВИБІРКА

Усього в 48-й хвилі було опитано 471-е підприємство. Вони розташовані у Вінницькій, Волинській, Дніпропетровській, Закарпатській, Запорізькій, Житомирській, Івано-Франківській, Київській, Кіровоградській, Львівській, Одеській, Полтавській, Рівненській, Сумській, Тернопільській, Харківській, Хмельницькій, Черкаській, Чернівецькій, Чернігівській областях та в місті Києві. У кожному з цих регіонів було опитано від 4-х до 43-х підприємств<sup>8</sup>.

Більшість вибірки склали промислові підприємства – 411 підприємств або 87% вибірки. Серед них переважають підприємства харчової, легкої промисловості та машинобудування. До сфери сільського господарства належать 14 опитаних підприємств (3% вибірки), до торгівлі – 29 (6% вибірки). 12 підприємств або 3% вибірки працюють у сфері послуг, і 5 підприємств (1%) належать до галузі будівництва.

Серед опитаних підприємств є підприємства різних розмірів, які визначаються за кількістю працівників. Із них мікропідприємств (до 10-ти працівників включно) – 62 або 13% вибірки, малих (від 11-ти до 50-ти працівників) – 145 або 31% вибірки, середніх (від 51-го до 250-ти працівників) – 162 або 34% вибірки, і великих (більше ніж 250 працівників) – 102 або 22% вибірки.

<sup>8</sup> В опитуванні зазначалась область, у якій знаходилося підприємство на час проведення опитування.

## Додаток 1. Вибрані результати опитування в цифрах

## Вибірка

Розмір підприємств

	Кількість	Частка вибірки
Мікро-	62	13%
Малі	145	31%
Середні	162	34%
Великі	102	22%
<b>УСЬОГО</b>	<b>471</b>	<b>100%</b>

Сектор/галузь промисловості

	Кількість	Частка вибірки
Сільське господарство	14	3%
Виробництво металу та металообробка	26	6%
Хімічна промисловість	40	9%
Машинобудування	56	12%
Деревообробна промисловість	31	7%
Виробництво будівельних матеріалів	26	6%
Харчова промисловість	145	31%
Легка промисловість	51	11%
Поліграфічна промисловість	9	2%
Інші виробництва	27	6%
Будівництво	5	1%
Торгівля	29	6%
Послуги	12	3%
<b>УСЬОГО</b>	<b>471</b>	<b>100%</b>

Показники діяльності підприємств та ділового середовища, за розміром, індекс змін (березень 26)

	Усі	Мікро	Малі	Середні	Великі
Виробництво	0,18	-0,07	0,10	0,21	0,22
Очікувані зміни виробництва	0,34	0,28	0,36	0,33	0,34
Продажі	0,15	-0,08	0,05	0,17	0,22
Очікувані зміни продажів	0,35	0,25	0,37	0,36	0,34
Експорт	0,17	-0,36	0,05	0,19	0,22
Очікувані зміни експорту	0,33	0,25	0,25	0,37	0,32
Дебіторська заборгованість	-0,13	-0,05	-0,05	-0,18	-0,14
Очікувані зміни дебіторської заборгованості	-0,23	-0,31	-0,19	-0,25	-0,21
Кредиторська заборгованість	-0,24	-0,17	-0,15	-0,35	-0,19
Очікувані зміни кредиторської заборгованості	-0,26	-0,27	-0,30	-0,25	-0,23
Податкова заборгованість	-0,22	-0,17	-0,19	-0,27	-0,19

	Усі	Мікро	Малі	Середні	Великі
Очікувані зміни податкової заборгованості	-0,30	-0,29	-0,32	-0,36	-0,23
Запаси сировини	-0,01	-0,09	-0,13	0,01	0,07
Очікувані зміни запасів сировини	0,04	0,06	-0,02	0,01	0,12
Запаси готової продукції	-0,12	-0,21	-0,18	-0,18	0,02
Очікувані зміни запасів готової продукції	-0,16	-0,22	-0,14	-0,22	-0,08
Нові замовлення	0,07	-0,10	0,03	0,08	0,12
Очікувані зміни нових замовлень	0,28	0,28	0,36	0,24	0,28
Ціни на сировину та матеріали	0,39	0,43	0,40	0,38	0,41
Ціни на сировину та матеріали, очікування	0,49	0,50	0,62	0,47	0,44
Ціни на готову продукцію (відпускні ціни)	0,37	0,41	0,40	0,32	0,41
Ціни на готову продукцію (відпускні ціни), очікування	0,46	0,43	0,61	0,44	0,40
Кількість працівників	0,00	-0,05	-0,01	0,01	-0,01
Очікувані зміни кількості працівників	-0,04	0,02	-0,02	-0,06	-0,04
Кількість працівників у вимушених відпустках	0,02	0,00	0,06	0,00	0,01
Очікувані зміни кількості працівників у вимушених відпустках	0,01	0,02	0,03	0,02	-0,01
Кваліфіковані працівники	0,65	0,50	0,56	0,66	0,70
Некваліфіковані працівники	0,31	0,07	0,39	0,33	0,24
Оцінка фінансово-економічної ситуації	-0,03	-0,21	-0,14	-0,01	0,05
Очікувані зміни фінансово-економічної ситуації	0,06	0,00	0,07	0,06	0,05
Оцінка ділового середовища	-0,07	-0,30	-0,26	-0,04	0,05
Очікувані зміни ділового середовища	0,02	-0,03	-0,10	0,01	0,11
Чи плануєте Ви розширити діяльність свого підприємства протягом найближчих двох років?	0,07	0,21	0,05	0,05	0,09
Як Ви оцінюєте фінансово-економічне становище Вашого підприємства в поточному місяці порівняно з аналогічним періодом минулого 2025 року?	-0,11	-0,29	-0,19	-0,10	-0,05

Показники діяльності підприємств та ділового середовища, за галуззю промисловості, індекс змін (лютий 2026)

	Усі	Виробництво металу та металообробка	Хімічна промисловість	Машинобудування	Деревообробна промисловість
Виробництво	0,18	0,00	0,28	-0,06	0,10

	Усі	Виробництво металу та металообробка	Хімічна промисловість	Машинобудування	Деревообробна промисловість
Очікувані зміни виробництва	0,34	0,15	0,37	0,25	0,43
Продажі	0,15	0,00	0,30	-0,11	0,03
Очікувані зміни продажів	0,35	0,19	0,32	0,27	0,40
Експорт	0,17	0,14	0,33	-0,12	0,24
Очікувані зміни експорту	0,33	0,21	0,31	0,12	0,36
Дебіторська заборгованість	-0,13	0,08	-0,16	-0,20	-0,18
Очікувані зміни дебіторської заборгованості	-0,23	-0,28	-0,39	-0,20	0,04
Кредиторська заборгованість	-0,24	-0,04	-0,31	-0,19	-0,22
Очікувані зміни кредиторської заборгованості	-0,26	-0,12	-0,40	-0,24	-0,08
Податкова заборгованість	-0,22	-0,15	-0,30	-0,19	-0,14
Очікувані зміни податкової заборгованості	-0,30	-0,24	-0,42	-0,20	-0,17
Запаси сировини	-0,01	-0,16	0,00	-0,04	0,03
Очікувані зміни запасів сировини	0,04	0,19	0,03	-0,06	0,17
Запаси готової продукції	-0,12	-0,15	-0,13	-0,09	-0,03
Очікувані зміни запасів готової продукції	-0,16	-0,15	-0,08	-0,15	-0,03
Нові замовлення	0,07	0,04	0,13	-0,15	0,00
Очікувані зміни нових замовлень	0,28	0,09	0,28	0,13	0,37
Ціни на сировину та матеріали	0,39	0,27	0,37	0,36	0,43
Ціни на сировину та матеріали, очікування	0,49	0,36	0,49	0,40	0,43
Ціни на готову продукцію (відпускні ціни)	0,37	0,23	0,43	0,32	0,40
Ціни на готову продукцію (відпускні ціни), очікування	0,46	0,32	0,43	0,38	0,47
Кількість працівників	0,00	0,04	0,00	-0,06	0,00
Очікувані зміни кількості працівників	-0,04	-0,04	-0,06	-0,13	0,00
Кількість працівників у вимушених відпустках	0,02	0,00	0,09	0,02	0,00
Очікувані зміни кількості працівників у вимушених відпустках	0,01	-0,05	0,07	0,07	0,04
Кваліфіковані працівники	0,65	0,50	0,55	0,66	0,68
Некваліфіковані працівники	0,31	0,25	0,26	0,26	0,36
Оцінка фінансово-економічної ситуації	-0,03	-0,19	0,07	-0,13	-0,07
Очікувані зміни фінансово-економічної ситуації	0,06	-0,18	0,10	-0,17	0,18
Оцінка ділового середовища	-0,07	-0,24	0,10	-0,25	-0,07

	Усі	Виробництво металу та металообробка	Хімічна промисловість	Машинобудування	Деревообробна промисловість
<b>Очікувані зміни ділового середовища</b>	0,02	-0,15	0,06	-0,07	-0,05
<b>Чи плануєте Ви розширити діяльність свого підприємства протягом найближчих двох років?</b>	0,07	0,11	0,04	0,05	0,00
<b>Як Ви оцінюєте фінансово-економічне становище Вашого підприємства в поточному місяці порівняно з аналогічним періодом минулого 2025 року?</b>	-0,11	-0,24	0,00	-0,17	-0,10

	Усі	Виробництво будматеріалів	Харчова промисловість	Легка промисловість	Поліграфічна промисловість
<b>Виробництво</b>	0,18	0,30	0,27	0,02	0,00
<b>Очікувані зміни виробництва</b>	0,34	0,64	0,33	0,32	0,44
<b>Продажі</b>	0,15	0,17	0,25	0,04	-0,11
<b>Очікувані зміни продажів</b>	0,35	0,59	0,35	0,34	0,44
<b>Експорт</b>	0,17	0,00	0,24	0,08	-0,67
<b>Очікувані зміни експорту</b>	0,33	0,50	0,40	0,41	0,33
<b>Дебіторська заборгованість</b>	-0,13	-0,25	-0,17	-0,05	0,50
<b>Очікувані зміни дебіторської заборгованості</b>	-0,23	-0,25	-0,24	-0,05	0,00
<b>Кредиторська заборгованість</b>	-0,24	-0,29	-0,28	-0,22	0,00
<b>Очікувані зміни кредиторської заборгованості</b>	-0,26	-0,35	-0,31	-0,22	0,00
<b>Податкова заборгованість</b>	-0,22	-0,47	-0,22	-0,09	0,00
<b>Очікувані зміни податкової заборгованості</b>	-0,30	-0,44	-0,36	-0,26	0,00
<b>Запаси сировини</b>	-0,01	0,04	-0,06	-0,04	-0,11
<b>Очікувані зміни запасів сировини</b>	0,04	0,14	-0,02	0,00	-0,22
<b>Запаси готової продукції</b>	-0,12	0,00	-0,22	-0,18	-0,12
<b>Очікувані зміни запасів готової продукції</b>	-0,16	-0,14	-0,16	-0,24	-0,37
<b>Нові замовлення</b>	0,07	0,09	0,12	0,00	-0,33
<b>Очікувані зміни нових замовлень</b>	0,28	0,45	0,30	0,30	0,33
<b>Ціни на сировину та матеріали</b>	0,39	0,30	0,34	0,40	0,44
<b>Ціни на сировину та матеріали, очікування</b>	0,49	0,71	0,49	0,65	0,44
<b>Ціни на готову продукцію (відпускні ціни)</b>	0,37	0,30	0,34	0,29	0,44
<b>Ціни на готову продукцію (відпускні ціни), очікування</b>	0,46	0,76	0,47	0,56	0,44

	Усі	Виробництво будматеріалів	Харчова промисловість	Легка промисловість	Поліграфічна промисловість
Кількість працівників	0,00	-0,09	-0,03	0,02	0,00
Очікувані зміни кількості працівників	-0,04	0,00	-0,06	0,00	0,00
Кількість працівників у вимушених відпустках	0,02	0,13	0,02	0,03	0,00
Очікувані зміни кількості працівників у вимушених відпустках	0,01	0,00	0,01	0,03	0,00
Кваліфіковані працівники	0,65	0,75	0,66	0,67	1,00
Некваліфіковані працівники	0,31	0,40	0,37	0,41	0,75
Оцінка фінансово-економічної ситуації	-0,03	-0,13	-0,02	-0,10	-0,33
Очікувані зміни фінансово-економічної ситуації	0,06	0,28	0,06	0,14	0,00
Оцінка ділового середовища	-0,07	-0,22	-0,05	-0,19	-0,33
Очікувані зміни ділового середовища	0,02	-0,11	0,03	0,00	-0,17
Чи плануєте Ви розширити діяльність свого підприємства протягом найближчих двох років?	0,07	0,08	0,04	0,10	0,17
Як Ви оцінюєте фінансово-економічне становище Вашого підприємства в поточному місяці порівняно з аналогічним періодом минулого 2025 року?	-0,11	-0,17	-0,09	-0,21	-0,44

### Основні проблеми, із якими зіштовхується бізнес під час війни

Основні проблеми, із якими зіштовхується бізнес під час війни, за розміром бізнесу

	Усі	Мікро-	Малі	Середні	Великі
Брак робочої сили внаслідок призову та/або виїзду співробітників	68%	41%	63%	75%	80%
Зростання цін на сировину/матеріали/товари	56%	53%	54%	55%	60%
Небезпечно працювати	46%	33%	40%	45%	62%
Зменшення попиту на продукцію/послуги	26%	33%	26%	27%	19%
Складнощі з перевезенням сировини/товарів територією України	24%	24%	31%	20%	22%

Основні проблеми, із якими зіштовхується бізнес під час війни, за сектором

	Виробництво металу та металообробка	Хімічна промисловість	Машинобудування	Деревообробна промисловість
Брак робочої сили внаслідок призову та/або виїзду співробітників	77%	83%	59%	77%
Зростання цін на сировину/матеріали/товари	58%	63%	43%	50%
Небезпечно працювати	62%	58%	55%	20%
Зменшення попиту на продукцію/послуги	39%	28%	15%	23%
Складнощі з перевезенням сировини/товарів територією України	15%	20%	21%	23%

Основні проблеми, із якими зіштовхується бізнес під час війни, за сектором (продовження)

	Виробництво будівельних матеріалів	Харчова промисловість	Легка промисловість
Брак робочої сили внаслідок призову та/або виїзду співробітників	65%	72%	61%
Зростання цін на сировину/матеріали/товари	61%	57%	53%
Небезпечно працювати	30%	54%	35%
Зменшення попиту на продукцію/послуги	22%	26%	31%
Складнощі з перевезенням сировини/товарів територією України	26%	21%	27%

#### Оцінка державної політики з підтримки бізнесу

Оцінка державної політики з підтримки бізнесу, за розміром бізнесу

	Усі	Мікро-	Малі	Середні	Великі
Позитивно	6%	0%	6%	7%	9%
Нейтрально	60%	42%	52%	65%	77%
Негативно	29%	39%	39%	27%	12%
Не знають/Не відповіли	5%	19%	4%	1%	3%

Оцінка державної політики з підтримки бізнесу, за сектором

	Виробництво металу та металообробка	Хімічна промисловість	Машинобудування	Деревообробна промисловість
Позитивно	4%	10%	0%	3%
Нейтрально	54%	75%	70%	61%
Негативно	39%	15%	27%	29%
Не знають/Не відповіли	4%	0%	4%	7%

## Оцінка державної політики з підтримки бізнесу, за сектором (продовження)

	Виробництво будівельних матеріалів	Харчова промисловість	Легка промисловість
Позитивно	4%	8%	8%
Нейтрально	54%	61%	45%
Негативно	39%	29%	37%
Не знають/Не відповіли	4%	2%	10%

## Забезпеченість замовленнями

Забезпеченість замовленнями, за розміром бізнесу

	Усі	Мікро-	Малі	Середні	Великі
Менше 1 місяця	29%	38%	30%	25%	30%
1 - 2 місяці	33%	43%	42%	30%	19%
3 - 5 місяців	22%	15%	17%	25%	29%
6 - 11 місяців	10%	4%	9%	12%	11%
12 місяців і більше	6%	0%	2%	8%	11%

Забезпеченість замовленнями, за сектором

	Виробництво металу та металообробка	Хімічна промисловість	Машинобудування	Деревообробна промисловість
Менше 1 місяця	8%	24%	36%	27%
1 - 2 місяці	52%	24%	26%	37%
3 - 5 місяців	20%	30%	28%	7%
6 - 11 місяців	4%	16%	4%	17%
12 місяців і більше	16%	5%	6%	13%

Забезпеченість замовленнями, за сектором (продовження)

	Виробництво будівельних матеріалів	Харчова промисловість	Легка промисловість
Менше 1 місяця	36%	35%	25%
1 - 2 місяці	41%	27%	46%
3 - 5 місяців	23%	20%	19%
6 - 11 місяців	0%	12%	4%
12 місяців і більше	0%	6%	6%