

«Крихкий» рух уперед»

Основні економічні тенденції та очікування у грудні 2025 за результатами
«Нового щомісячного опитування підприємств», #NRES

Оксана Кузяків, виконавча директорка ІЕД

Євген Ангел, старший науковий співробітник ІЕД

Ірина Федець, старша наукова співробітниця ІЕД

Анастасія Гулік, наукова співробітниця ІЕД

Влад Баськов, молодший науковий співробітник ІЕД

Дарія Шаповалова, молодша наукова співробітниця, ІЕД

Київ, 13 січня 2026 року

ПРО «НОВЕ ЩОМІСЯЧНЕ ОПИТУВАННЯ ПІДПРИЄМСТВ»

Опитування щомісяця

Найсвіжіші дані
зібрано **18 – 31 грудня,**
2025 року

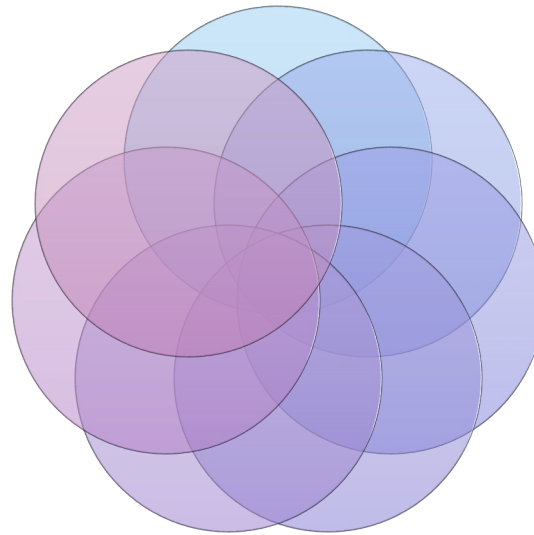
ВИБІРКА: у грудні опитано
485 підприємств

Проведено вже
44 опитування
(з травня 2022 року)

Підприємства
усіх розмірів

Сектори:
Промисловість +
(Ритейл, Агро)

Географія: **21 з 27**
регіонів України



Головне



Покращення сьогодні на фоні обережності щодо завтра

Відновлення залишається крихким: короткострокові покращення показників діяльності бізнесу не трансформуються у стабільні очікування через зростання довгострокової невизначеності

ГОЛОВНІ ПОВІДОМЛЕННЯ ГРУДНЯ 2025



1. **Довгострокові очікування бізнесу дещо погіршились, невизначеність в перспективі 2х років суттєво зросла**
2. **Середньострокова невизначеність зростає для загальноекономічного середовища вже три місяці поспіль та без суттєвих змін для фінансово-економічної ситуації на підприємстві після зростання минулого місяця. Водночас очікування на шестимісячну перспективу для фінансово-економічної ситуації незначним чином погіршились**
3. **Темпи відновлення рік до року перервали тримісячну тенденцію до сповільнення, та збільшились, хоча і незначним чином**
4. **Показники роботи підприємств (місяць до попереднього) покращуються другий місяць поспіль, водночас очікування зберігають тенденцію до погіршення**
5. **Лідерами перешкод для бізнесу все ще залишаються брак робочої сили, та безпека. Третю позицію розділили перебої з електропостачанням та зростання цін**
6. **Оцінки економічної політики без суттєвих змін та залишаються переважно нейтральними**

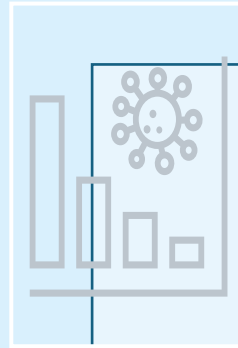




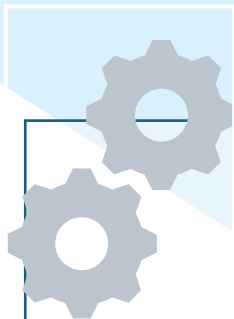
Відновлення та перспективи



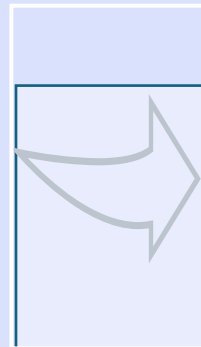
ГОЛОВНІ РЕЗУЛЬТАТИ 1.



Індекс Відновлення Ділової Активності (ІВДА) перервав тенденцію до погіршення (показник хоча і несуттєво, проте зріс, із нуля до 0,03)

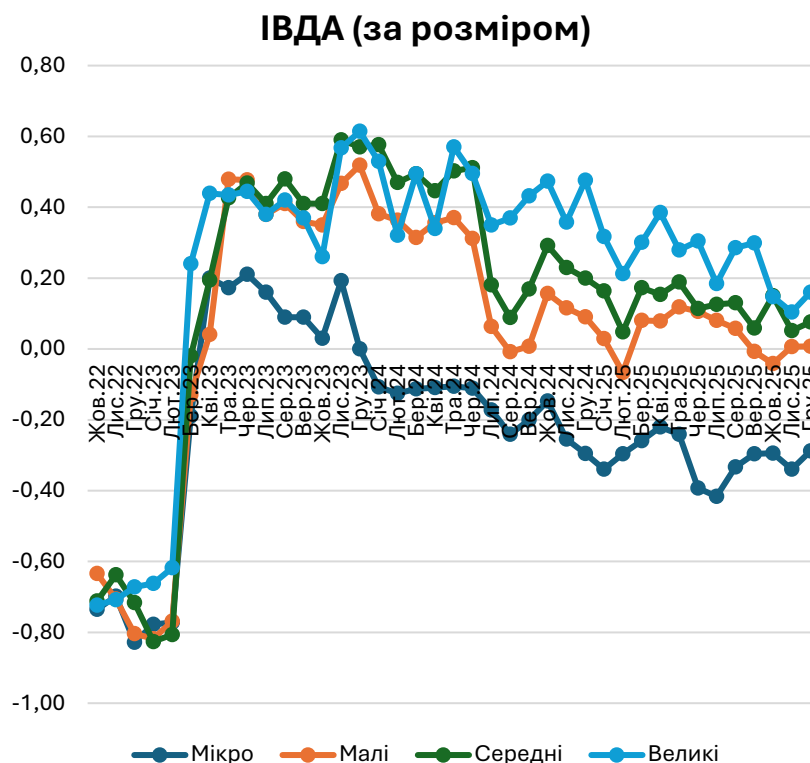


Завантаженість потужностей порівняно до «довоєнного часу»: показники грудня порівняно до листопада **дещо зросли**



Агрегований Показник Перспектив Промисловості (АППП) без суттєвих змін місяць до місяця, проте **спостерігається тенденція до поступового зменшення значень** (0,07 у грудні, 0,08 у листопаді та 0,11 у жовтні)

Індекс Відновлення Ділової Активності (ІВДА)* несуттєво покращився



ІВДА ҐРУНТУЄТЬСЯ НА ПИТАННІ, ДЕ МЕНЕДЖЕРИ ПОРІВНЮЮТЬ “ЯК Є ЗАРАЗ” VS “ЯК ЦЕ БУЛО РІК ТОМУ”

Індекс Відновлення Ділової Активності (ІВДА) перервав тримісячну тенденцію до сповільнення та хоча і несуттєво, проте зріс, із 0,00 у листопаді до 0,03 у грудні (шкала від -1 до +1)

Коливання у відсотковому розподілі відповідей наступні:

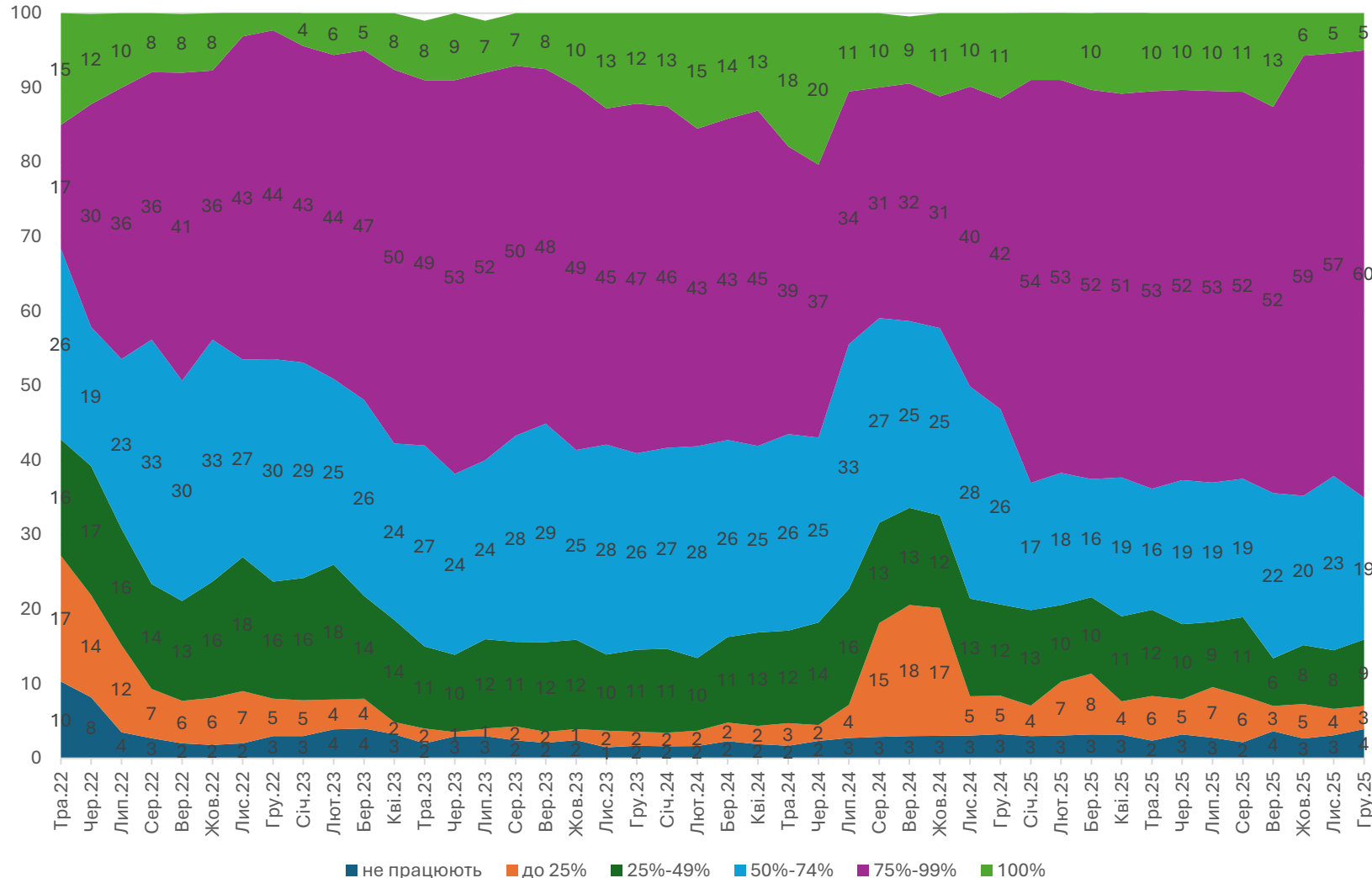
- % підприємств, які повідомили, що їх ділова активність краща, ніж минулого року, збільшився із 17,7% у листопаді до 20,2% у грудні
- % підприємств, які повідомили, що їх ділова активність гірша, ніж минулого року, суттєво не змінився (17,4% у грудні vs 17,5% у листопаді)
- Частка тих, хто не відчув змін порівняно з минулим роком зменшилась (із 64,7% до 62,4%)

АЛЕ є суттєві відмінності в залежності від розміру підприємств

Значення ІВДА для мікропідприємств збільшилось, хоча і залишається найнижчим та від'ємним. Значення Індексу збільшилось також для середніх та великих підприємств та без змін для малих

«Зараз» vs «до 24 лютого 2022»: завантаженість дещо збільшилась

% завантаження потужностей порівняно до "до війни", % опитаних



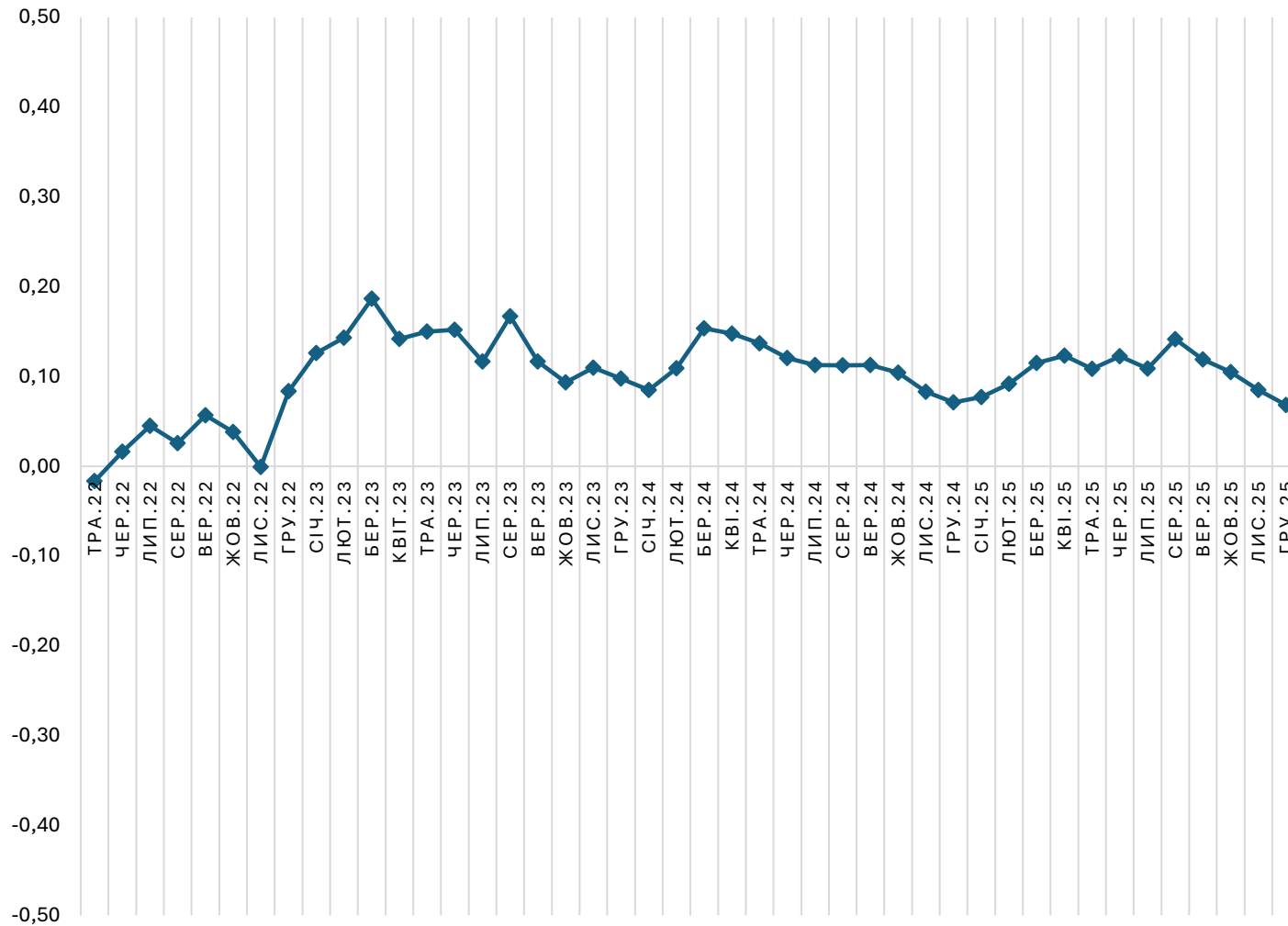
У грудні порівняно до листопада знову відбулись деякі зміни у завантаженості потужностей

- Частка підприємств, що **працюють майже на повну потужність, збільшилась** після зменшення минулого місяця (із 57% до 60% у грудні, було 59% у жовтні)
- **Частка підприємств, що працюють із завантаженістю 50-74% зменшилась** після збільшення минулого місяця (із 23% у листопаді до 19% у грудні, було 20% у жовтні)

Водночас:

- Частка підприємств, що **працюють на 100% залишилась незмінною** (5% у грудні, як і у листопаді)
- **Частка підприємств, що працюють із завантаженістю 25-49% суттєво не змінилась** (9% у грудні, 8% у листопаді та жовтні)
- Частка підприємств, що **працюють із завантаженістю до 25%, суттєво не змінилась** (3% у грудні, 4% у листопаді та 5% у жовтні)
- **% підприємств, які взагалі не працюють, також без змін** (4% у грудні, 3% у листопаді та жовтні)

Агрегований показник перспектив промисловості (АППП)*



АППП без суттєвих змін місяць до місяця, хоча і з поступовою тенденцією до зменшення. У грудні показник становить 0,07 (було 0,08 у листопаді та 0,11 у жовтні)

У грудні порівняно до листопада коливання складових АППП такі:

- **Очікування виробництва (ОВ) четвертий місяць поспіль погіршуються, та у грудні показник зменшився із 0,32 до 0,24**
- **Складова запаси готової продукції (ЗГП) незначним чином зменшилась (-0,06 у грудні та -0,04 у листопаді та жовтні)**
- **Складова обсяг нових замовлень (ОНЗ) без суттєвих змін та становить - 0,10 (було -0,11 у листопаді)**

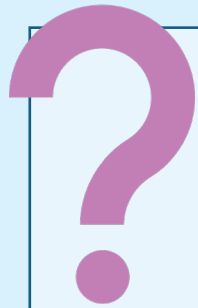
*АППП= ОВ+ОНЗ+(-ЗГП)/3



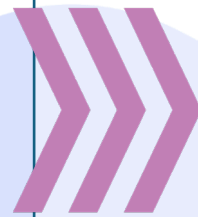
Майбутнє та невизначеність



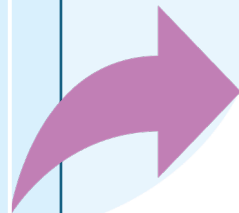
ГОЛОВНІ РЕЗУЛЬТАТИ 2. НЕВИЗНАЧЕНІСТЬ



Невизначеність у 6-місячній перспективі зростає третій місяць поспіль для загально-економічного середовища в країні та без суттєвих змін для фінансово-економічної ситуації на підприємстві



Невизначеність у перспективі 3-х місяців без істотних змін

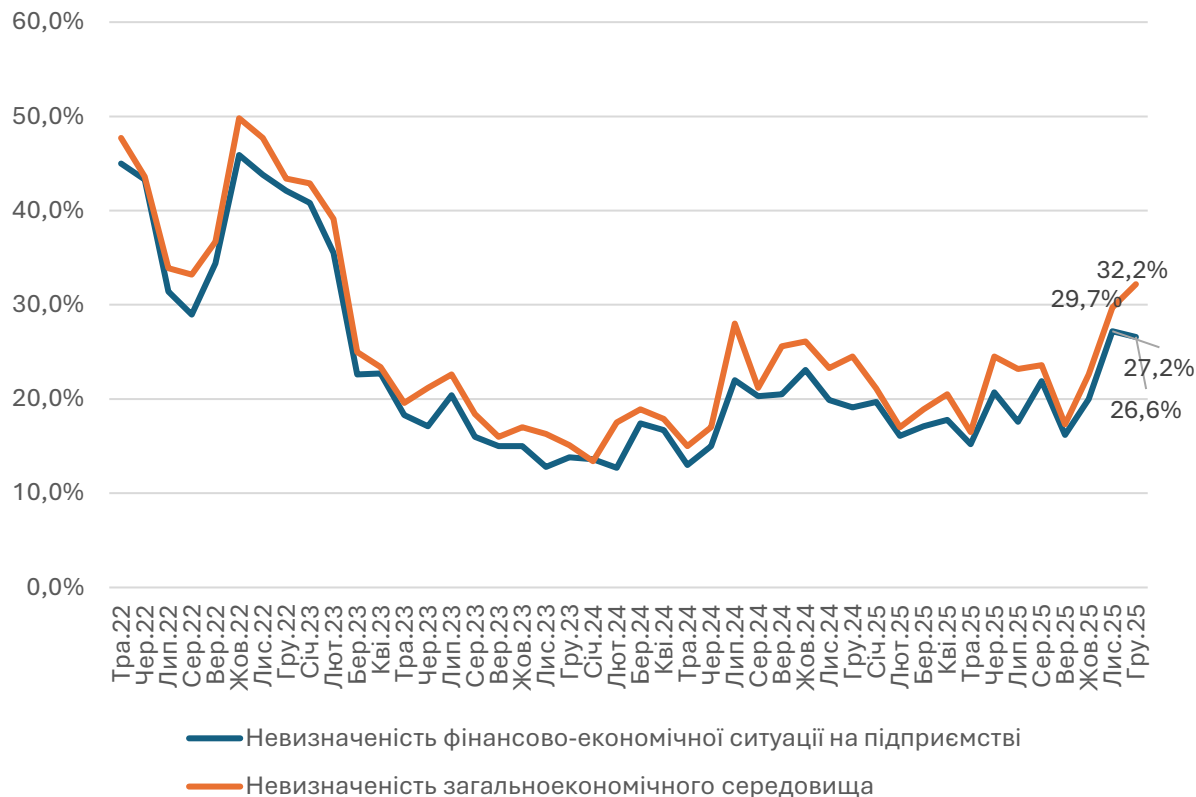


Невизначеність у 2-річній перспективі суттєво зросла

Невизначеність зростає для загальнооекономічного середовища та без суттєвих змін ля інших показників

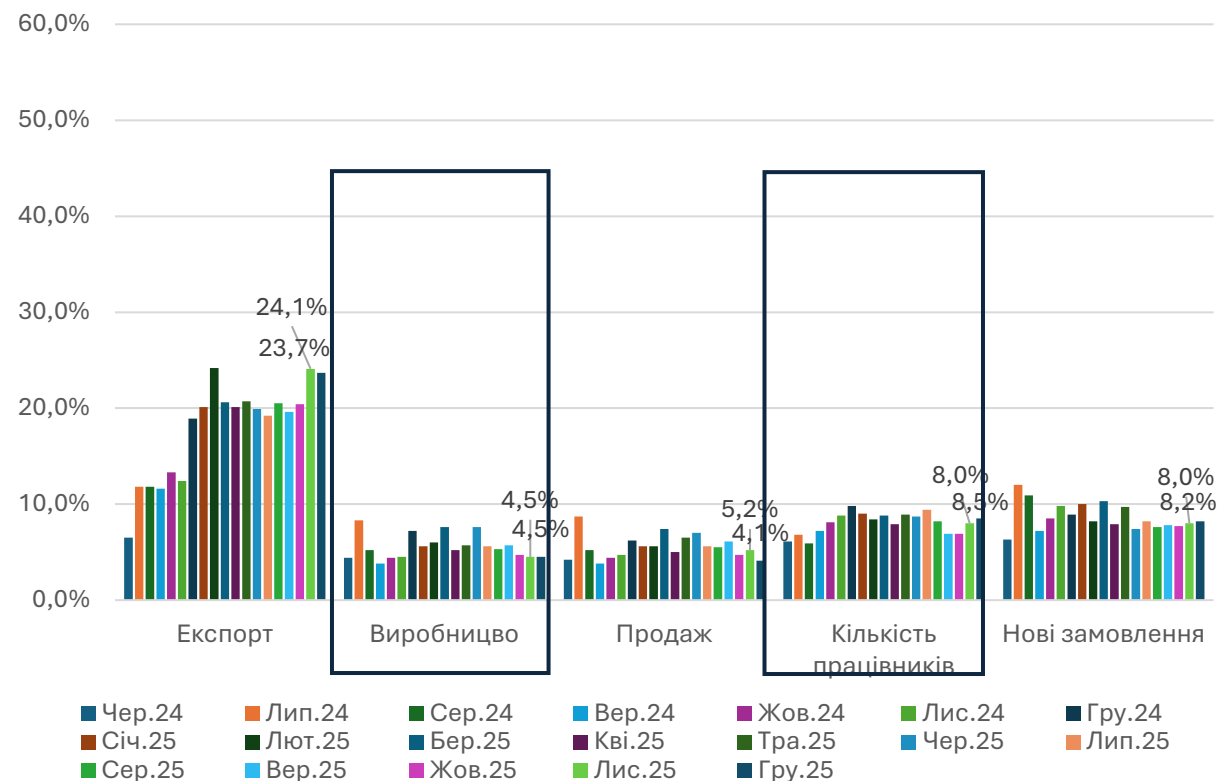
В перспективі півроку:

% не змогли дати відповідь про зміни за шість місяців...



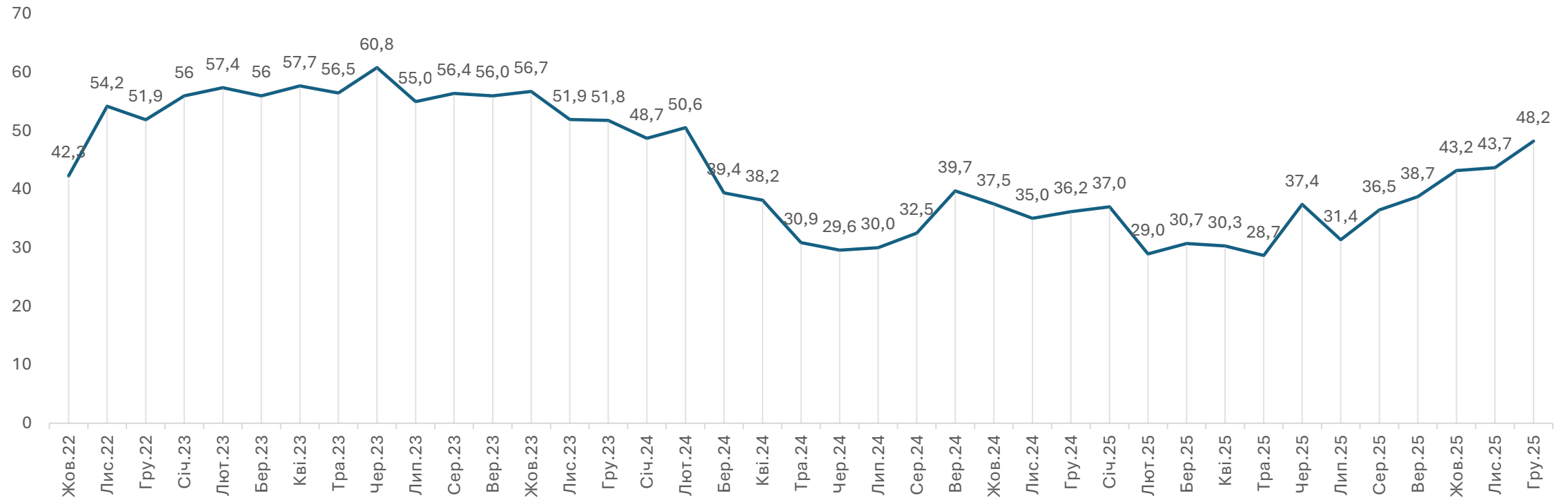
В перспективі трьох місяців:

% не змогли відповісти, що зміниться...



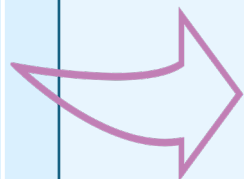
Невизначеність у довгостроковій перспективі зростає

"Важко передбачити, що буде з діяльністю підприємства через 2 роки", % підприємств



% підприємств, які не мають уявлення про свої плани на 2 роки знову зростає після двомісячної стабільності та становить 48,2% у грудні (було 43,7% у листопаді та 43,2% у жовтні)

ГОЛОВНІ РЕЗУЛЬТАТИ 3. ДОВГОСТРОКОВІ ОЧІКУВАННЯ



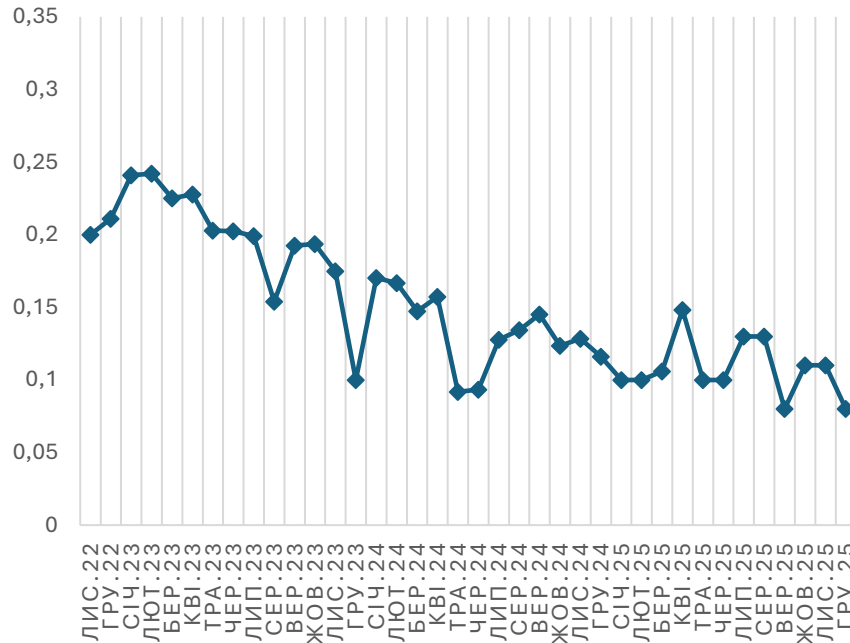
Очікування на дворічну перспективу незначним чином погіршилися після двомісячної стабільності



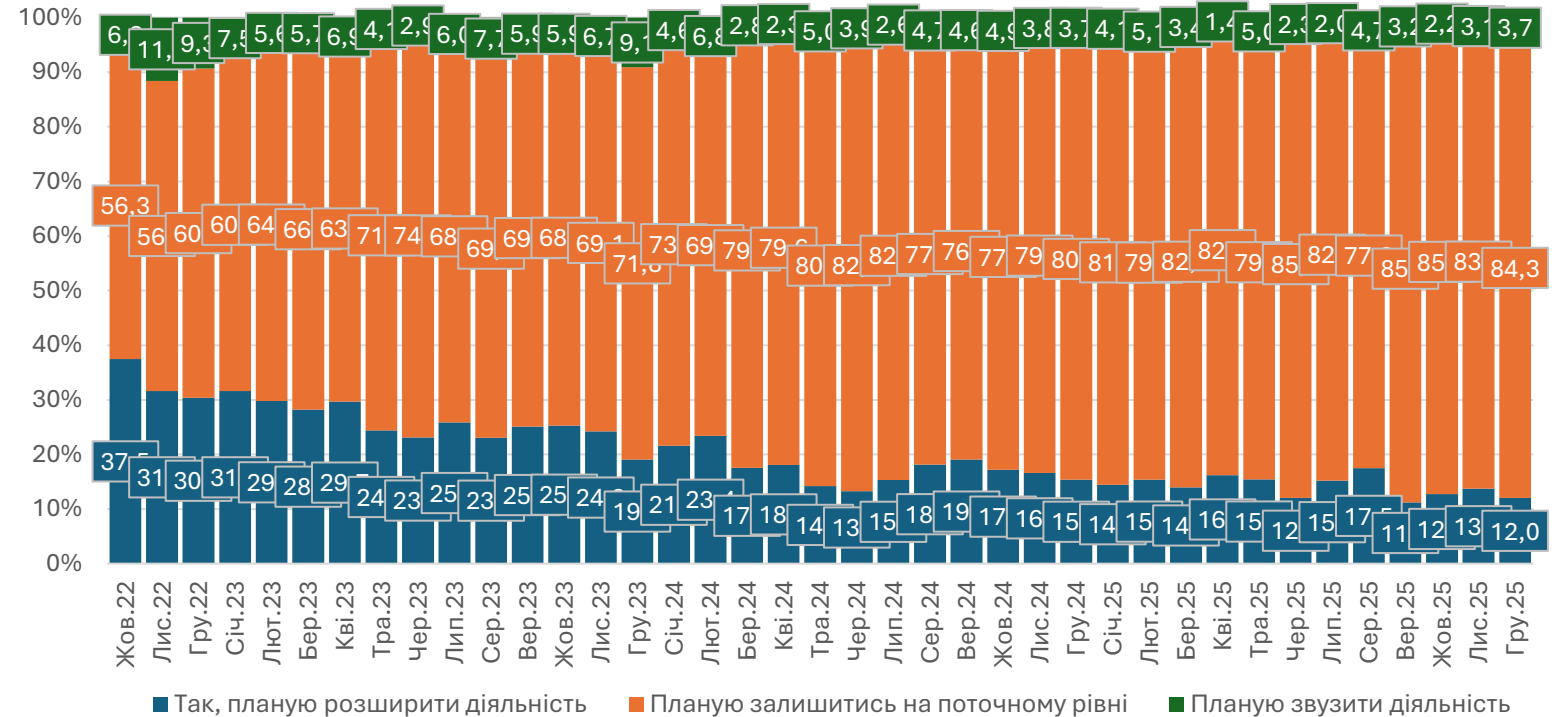
6-місячні очікування щодо фінансово-економічної ситуації на підприємстві незначним чином погіршилися, а для загально-економічного середовища без суттєвих змін

Очікування у довгостроковій перспективі несуттєво погіршилися

Індекс очікуваних змін у довгостроковій перспективі (2 роки)



Очікування у дворічній перспективі



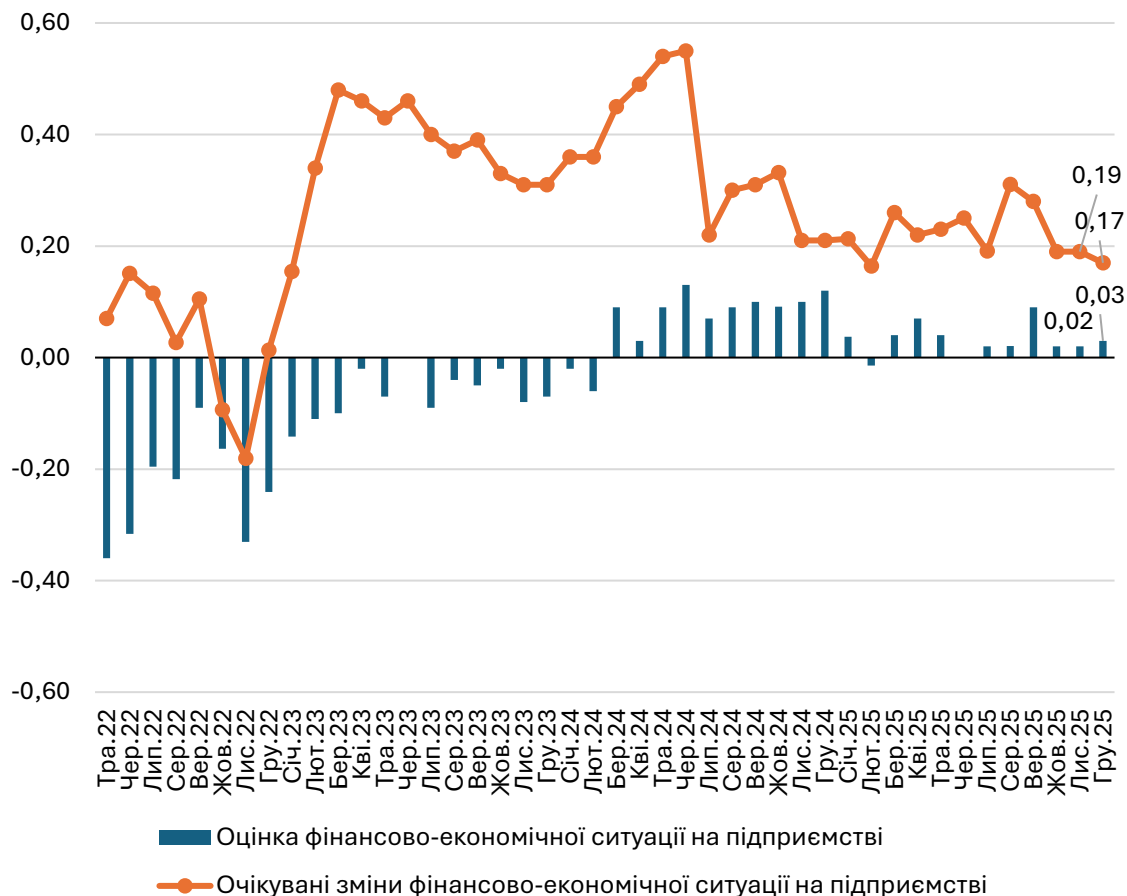
- **Індекс очікуваних змін у перспективі на 2 роки несуттєво погіршився та становить 0,08 (0,11 у листопаді та у жовтні)**
- Шкала з -1 (погано) до +1 (добре)

У відсотковому розподілі істотних змін не відбулось:

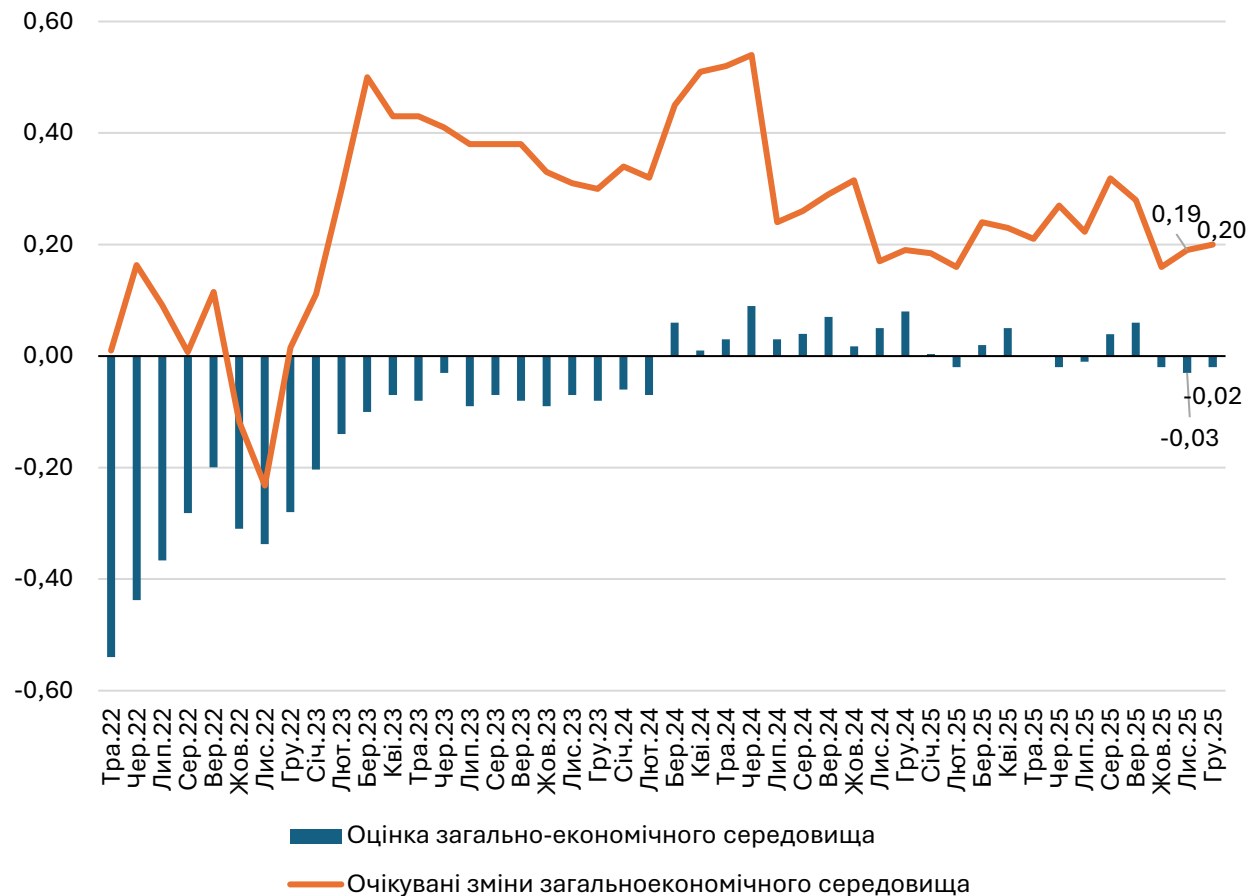
- **Частка тих, хто планує розширюватись становить 12%** (було 13,7% у листопаді)
- **Частка тих, хто планує звужити становить 3,7%** (було 3,1% у листопаді)

6-місячні перспективи: очікування несуттєво погіршилися для фінансово-економічної ситуації на підприємстві

Фінансово-економічна ситуація на підприємстві



Загально-економічне середовище в країні



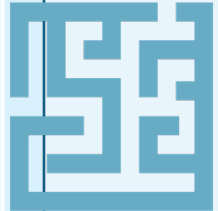


Динаміка змін результатів роботи підприємств та короткострокові очікування

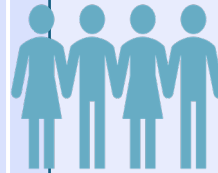


ГОЛОВНІ РЕЗУЛЬТАТИ 4.

Грудень vs листопад та короткострокові очікування



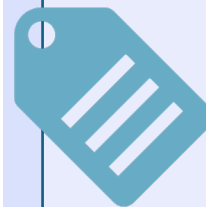
Виробничі показники покращуються другий місяць поспіль, водночас **короткострокові очікування** поступово погіршуються



У грудні не спостерігається суттєвих змін для зайнятості



Показники змін експорту покращуються другий місяць поспіль, водночас **очікування** на 3 місяці погіршуються



Очікування щодо зростання цін на сировину та матеріали та для цін на готову продукцію несуттєво зросли

Виробництво: результати поступово покращуються а очікування погіршуються

Результати (грудень до листопада)

- % підприємств, які **нарощували обсяги виробництва збільшився** (із 20,2% у листопаді до 27,7% у грудні)
- % підприємств, що **скоротили обсяги виробництва також несуттєво зріс** (із 16,6% у листопаді до 18,1% у грудні)

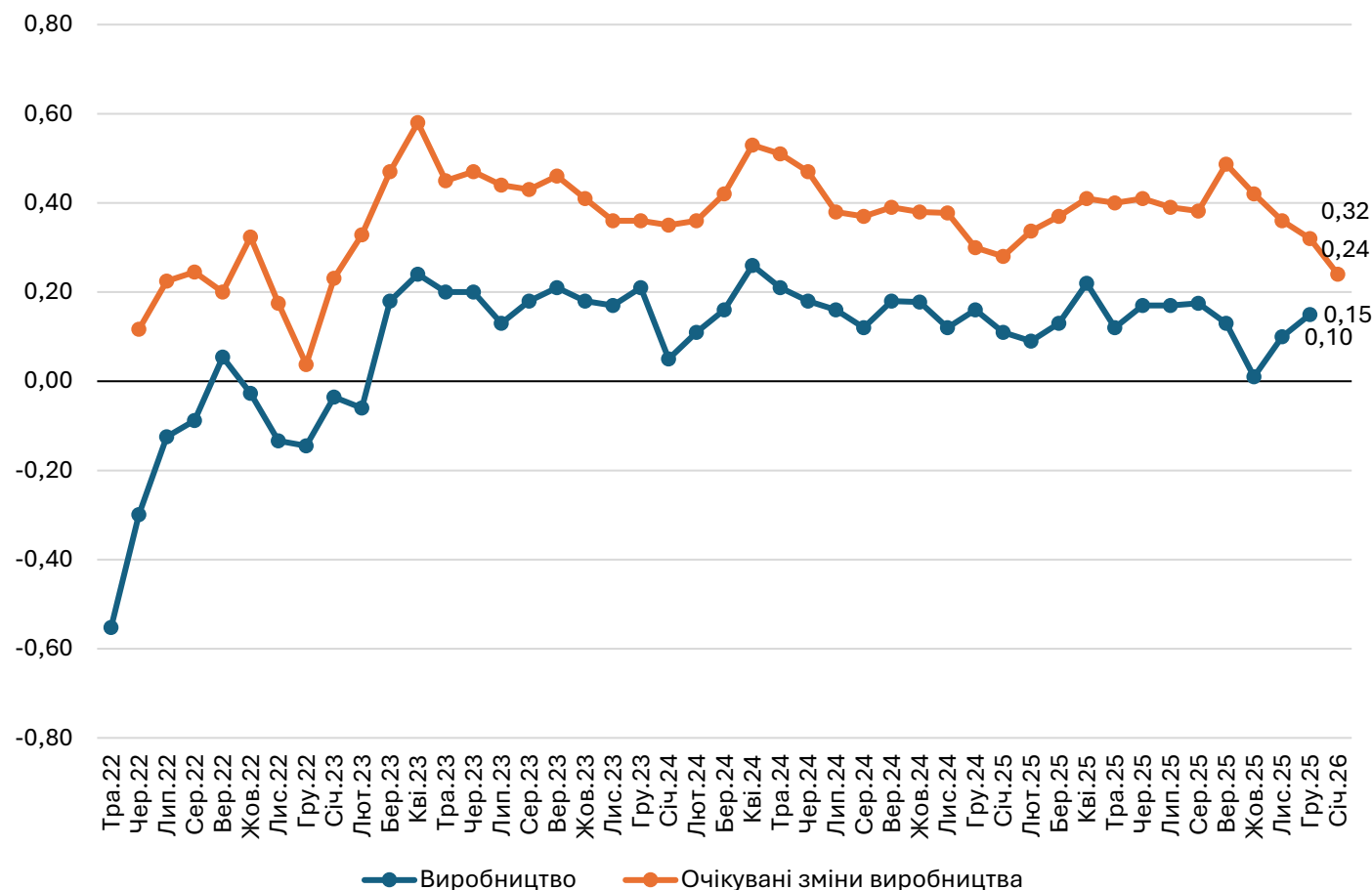
Індекс змін покращився, збільшившись із 0,10 до 0,15

Очікування на 3 місяці

- % підприємств, які **планують збільшувати обсяги виробництва** в найближчі 3-4 місяці, **зменшився** (із 34,8% до 29,2%)
- % підприємств, які **очікують скорочення обсягів виробництва збільшився** (із 5,4% у листопаді до 8,4% у грудні)

Індекс очікуваних змін виробництва зменшився, із 0,32 до 0,24

Виробництво, балансові показники



Виробництво за галузями: різні сигнали в 2025

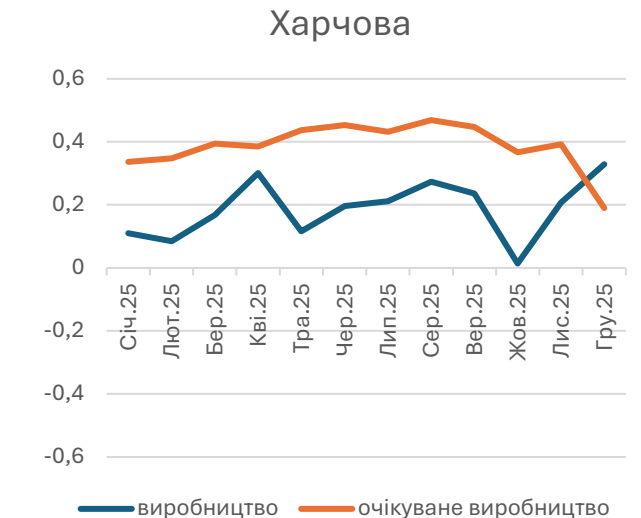
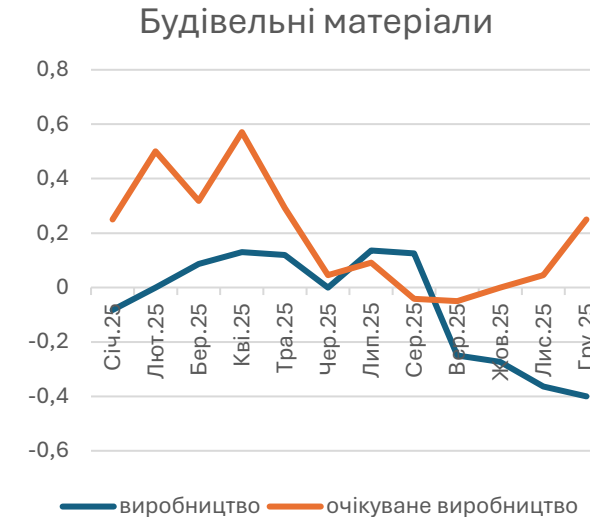
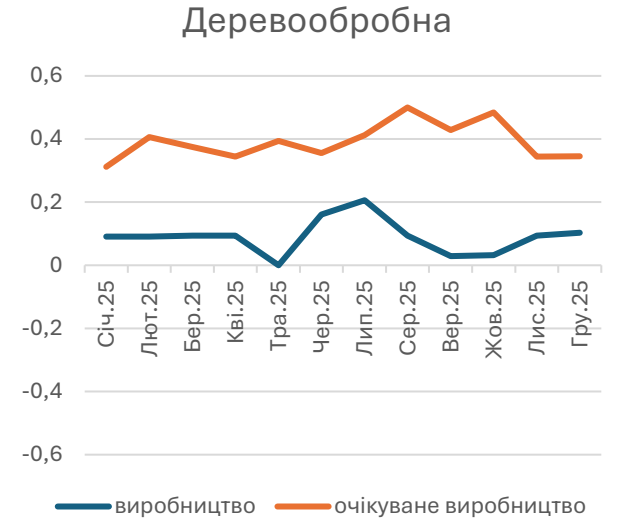
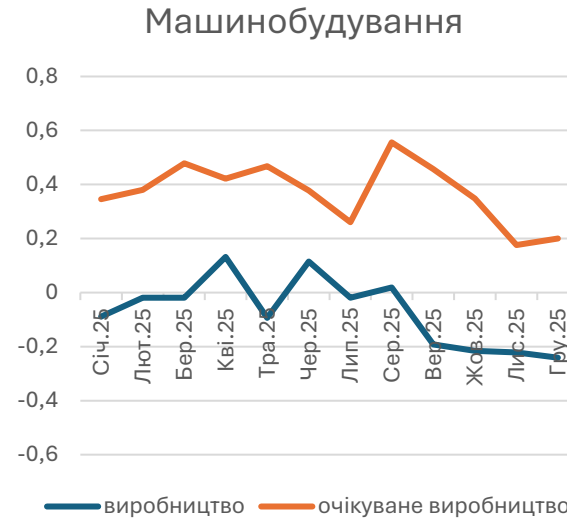
Машинобудування => Відстаючий сигнал.

Очікування бізнесу різко погіршилися, незважаючи на відносно стабільні фактичні показники, що свідчить про відставання настроїв від реальності.

Деревообробка => Збіг сигналу. Очікування та фактична активність рухаються загалом узгоджено, вказуючи на збалансований та стабільний сектор.

Будівельні матеріали => Випереджаючий сигнал. Зростання очікувань на тлі слабого виробництва може вказувати на ранні сигнали відновлення, але їхнє знаходження вище фактичних показників породжує невизначеність.

Харчова промисловість => Збігається з випереджаючим сигналом. Стабільні та фактичні показники перевищують обережні очікування, що свідчить про базову стійкість.



Експорт: покращення результатів, погіршення очікувань

Результати (грудень до листопада)

- % підприємств, що повідомляють про зростання експорту, збільшився (із 21,2% у листопаді до 28,6% у грудні)
- % підприємств, що повідомляють про скорочення експорту, суттєво не змінився (16,2% у листопаді та 17,1% у грудні)

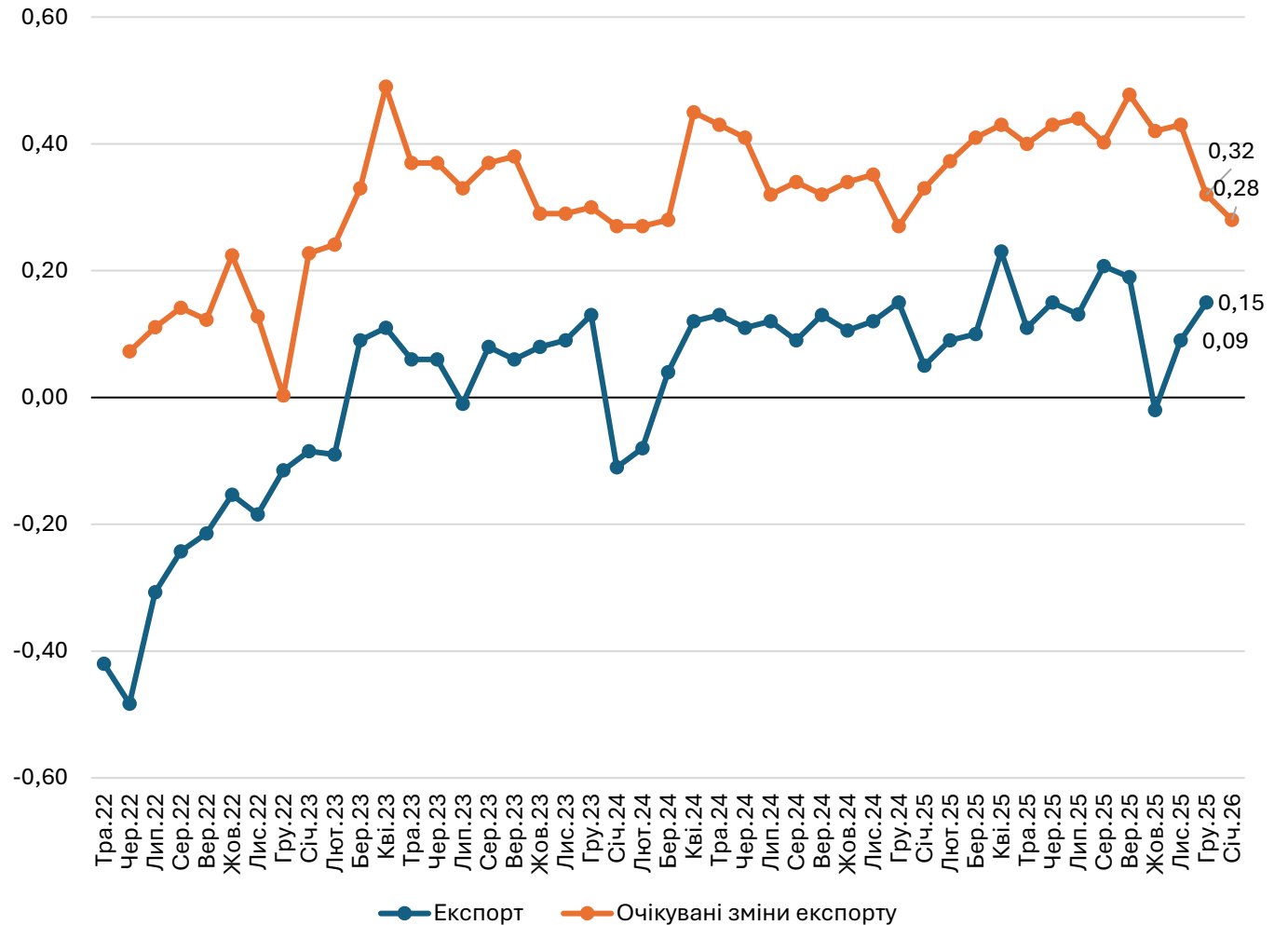
Індекс змін збільшився (із 0,09 до 0,15)

Очікування на 3 місяці

- % підприємств, які очікують зростання експорту зменшився (із 37,6% у листопаді до 34,5% у грудні)
- % підприємств, які планують скоротити експорт без суттєвих змін (6,6% у листопаді та 7,5% у грудні)

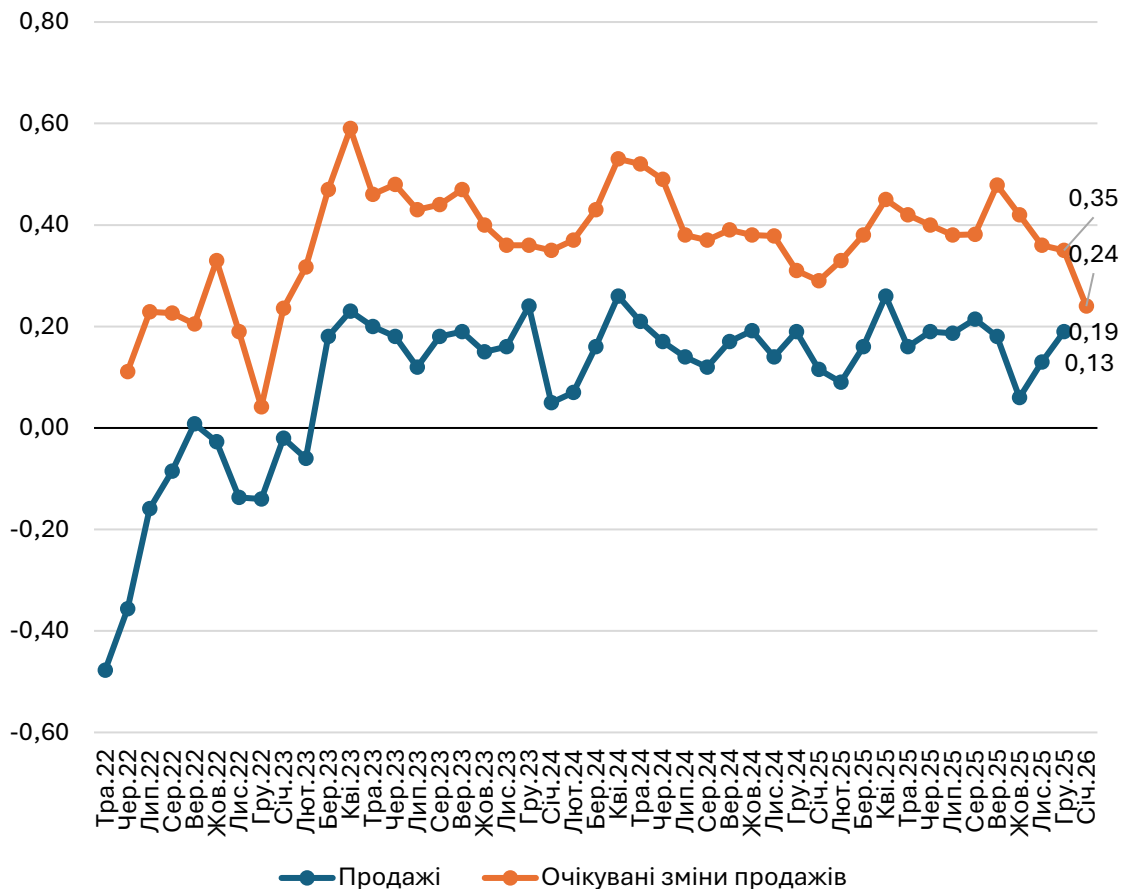
Індекс очікуваних змін експорту зменшився із 0,32 до 0,28

Експорт, балансові показники

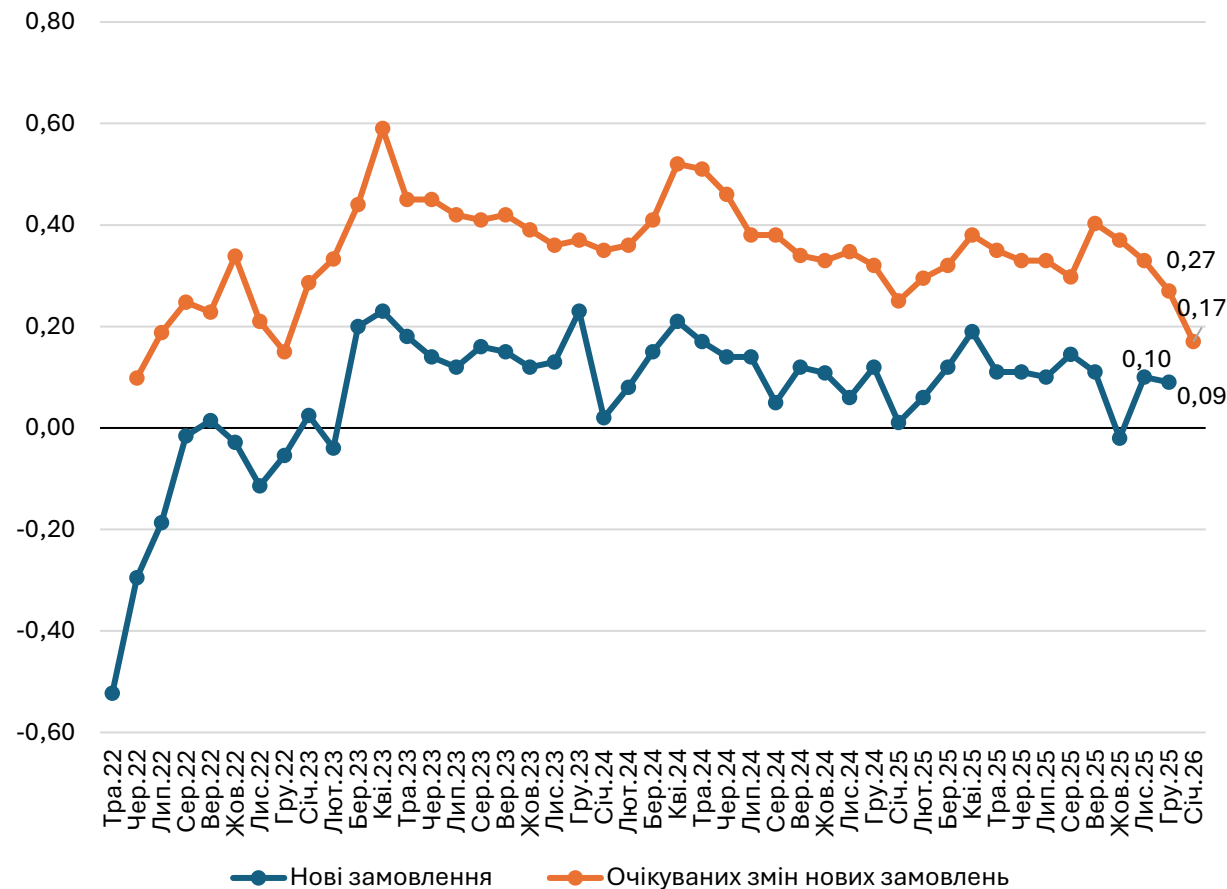


Продажі та нові замовлення: погіршення очікувань

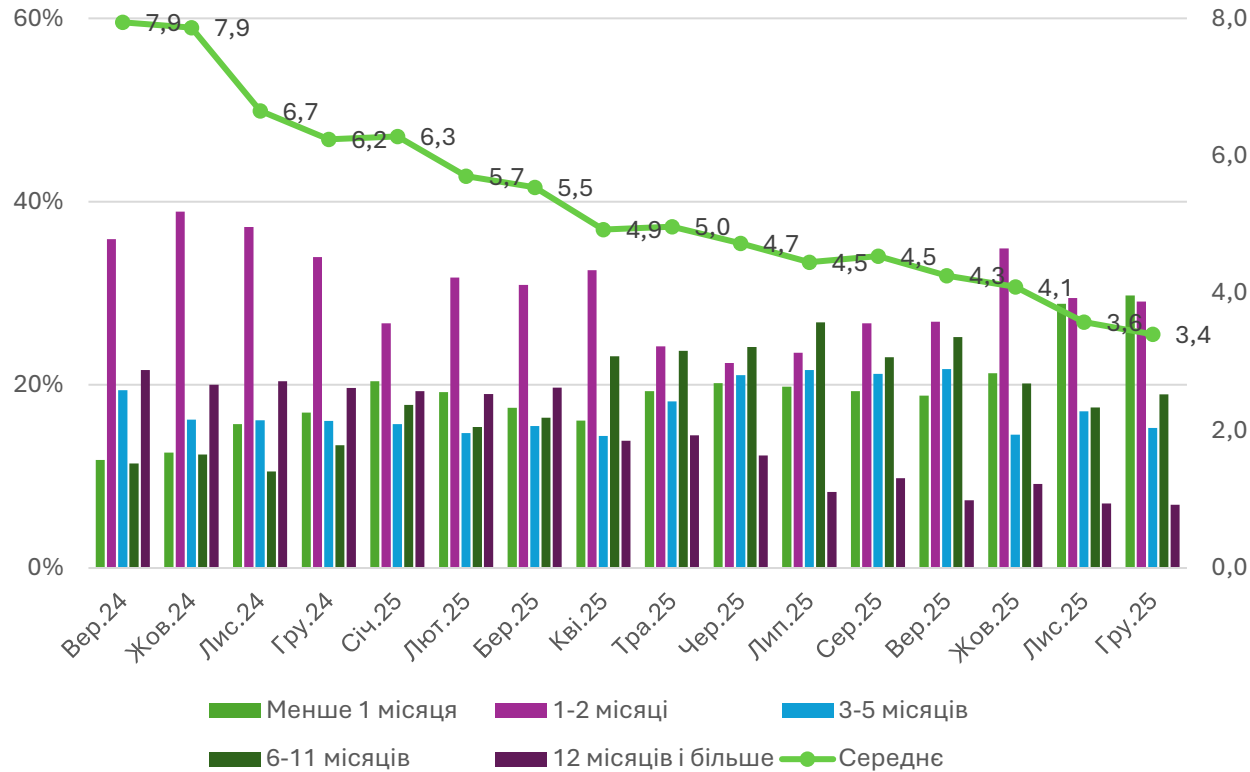
Продажі



Нові замовлення



Портфель нових замовлень



У грудні 2025 року **портфель замовлень** серед опитаних підприємств **суттєво не змінився** після зменшення у листопаді:

- **Середній термін нових замовлень склав 3,4** (було 3,6 у листопаді, 4,1 у жовтні та 4,3 у вересні)
- **Частка підприємств із горизонтом замовлень від року і більше наперед залишилась незмінною** (7% у грудні, як і у листопаді)
- **Суттєво не змінилась і частка підприємств що працюють «з коліс»** (30% у грудні та 29% у листопаді) а частка, хто мав минулого місяця замовлення на 1-2 місяця залишилась незмінною (29% у грудні, як і у листопад)



Динаміка цін



Ціни на сировину та матеріали: очікується незначне зростання

Результати (грудень до листопада)

- % підприємств, що повідомляють про зростання цін, зменшився (із 36% у листопаді до 33,9% у грудні)
- % підприємств, які вважають, що ціни на сировину та матеріали зменшились залишився незмінним (1,5% у грудні, як і у листопаді)

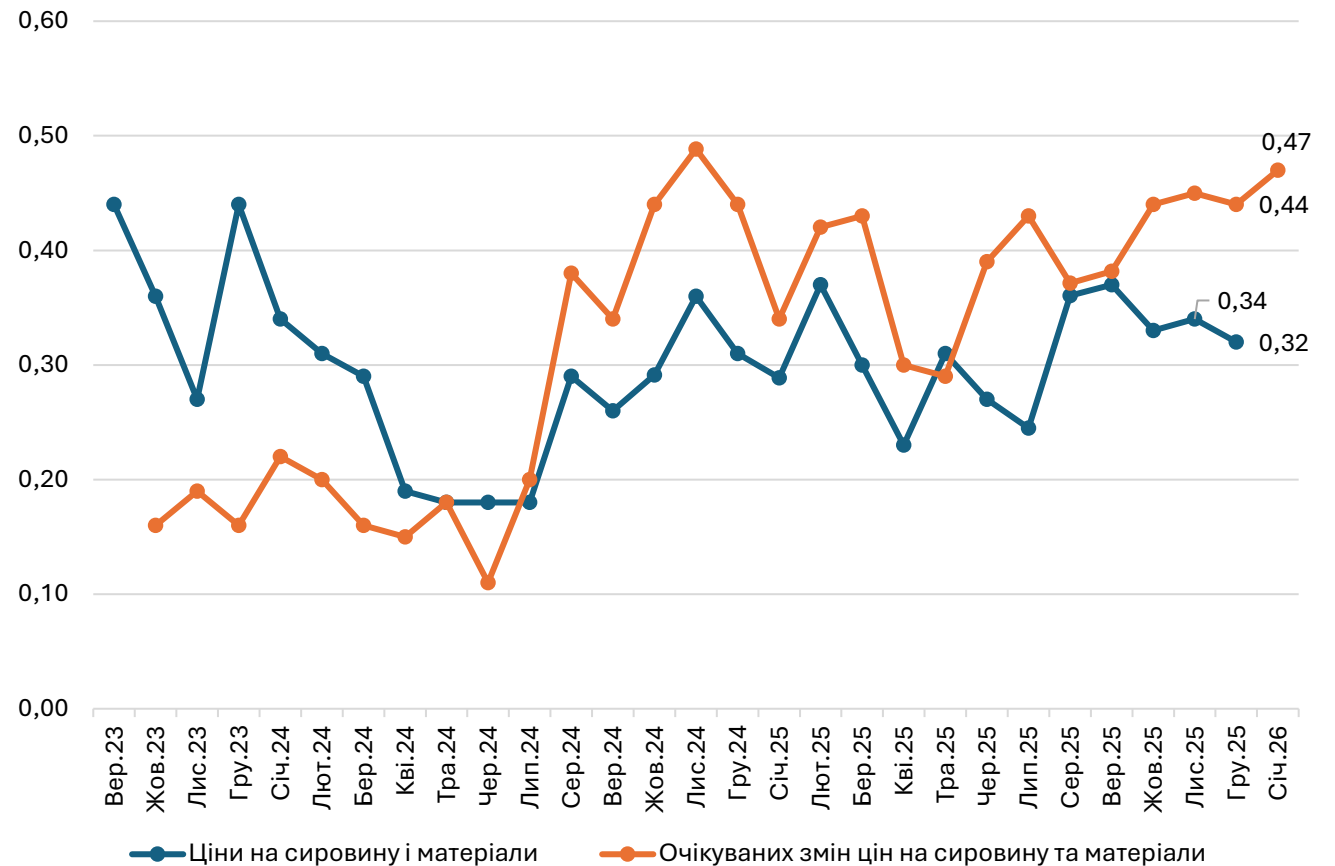
Індекс змін цін на сировину та матеріали несуттєво зменшився із 0,34 до 0,32

Очікування на 3 місяці

- % підприємств, які очікують зростання цін збільшився (із 44,9% у листопаді до 48,3% у грудні)
- % підприємств, які очікують на зниження цін без істотних змін (0,9% у листопаді та 0,07 у грудні)

Індекс очікуваних змін цін на сировину та матеріали несуттєво зріс, із 0,44 до 0,47

Ціни на сировину та матеріали, балансові показники



Ціни на готову продукцію: очікується незначне зростання

Результати (грудень до листопада)

- % підприємств, що повідомляють про зростання цін на готову продукцію зменшився (із 37,6% до 33,9%)
- % підприємств, які вважають, що ціни на готову продукцію знизились, не змінився (1,1% у грудні, як і у листопаді)

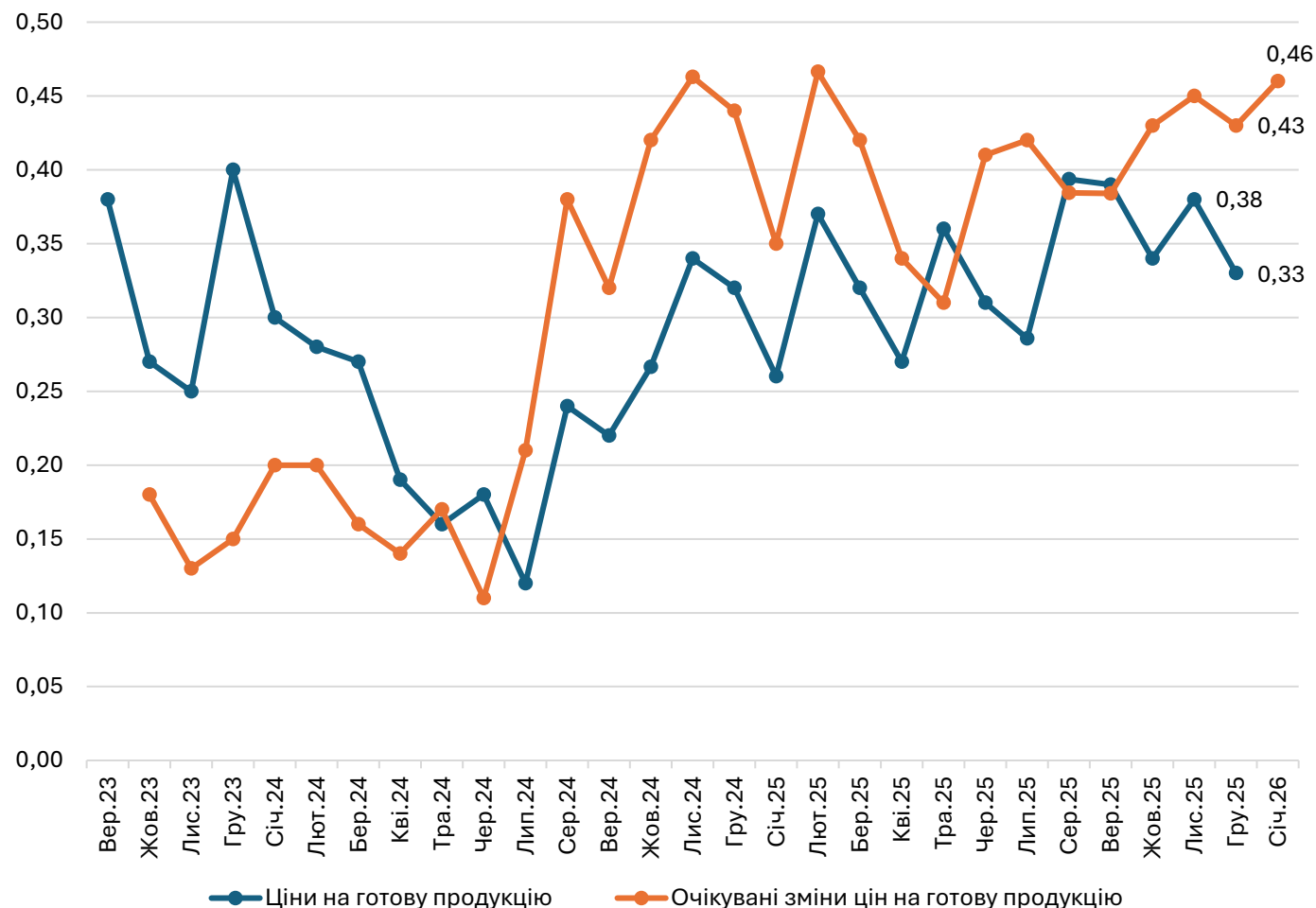
Індекс змін цін на готову продукцію зменшився із 0,38 до 0,33

Очікування на 3 місяці

- % підприємств, які очікують зростання цін несуттєво збільшився (із 43,6% у листопаді до 45,9% у грудні)
- % підприємств, які очікують на зниження цін суттєво не змінився (0,2% у листопаді та 0,04% у грудні)

Індекс очікуваних змін цін на готову продукцію несуттєво зріс із 0,43 до 0,46

Ціни на готову продукцію, балансові показники



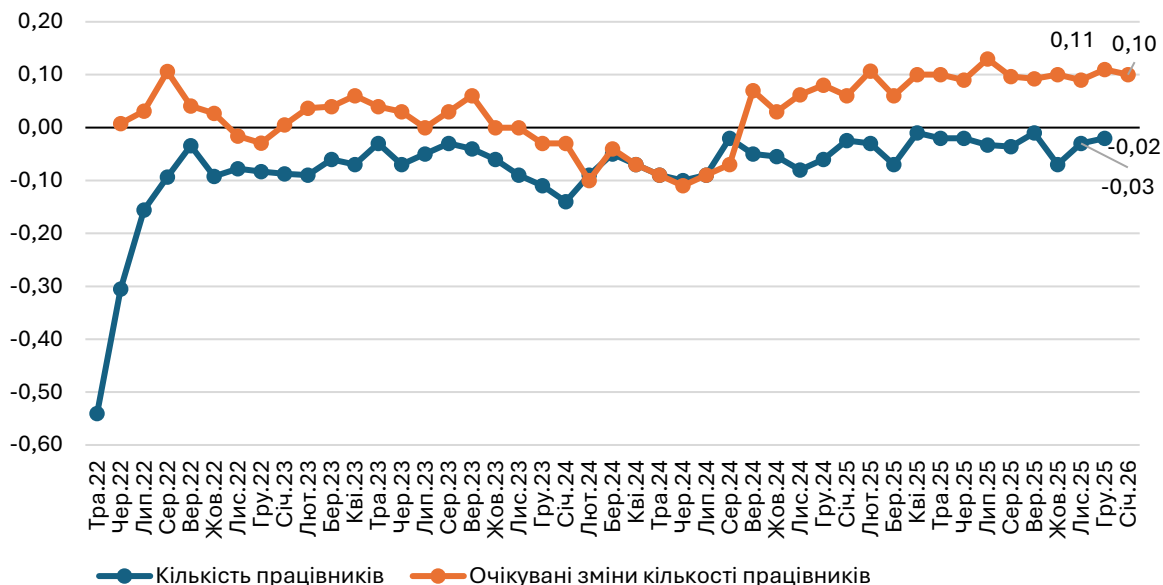


Зайнятість та ринок праці

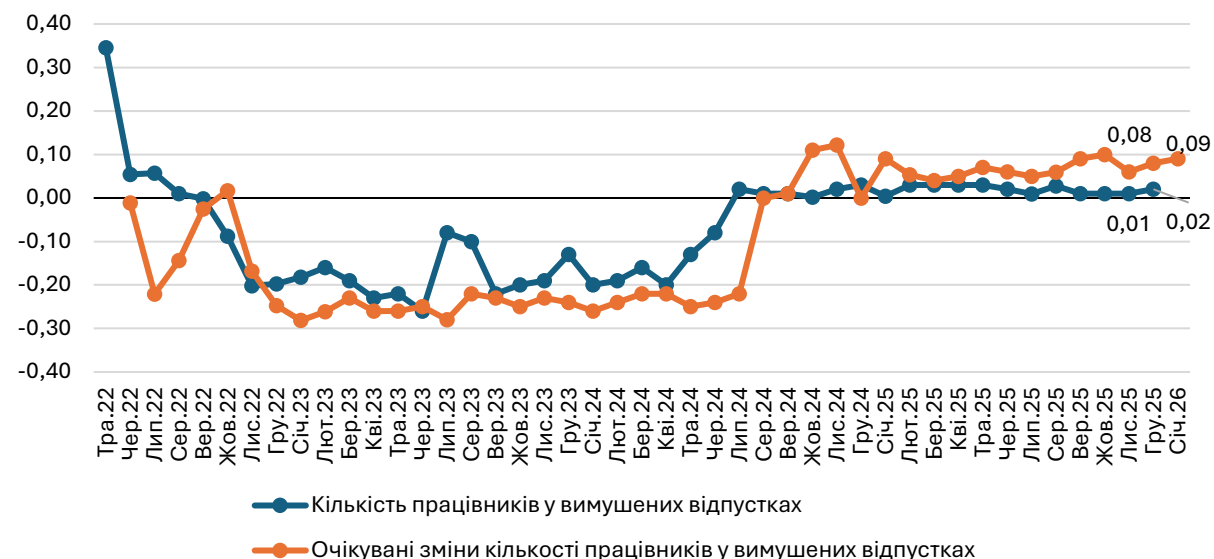


Зайнятість: суттєвих змін не спостерігається

Кількість працівників



Кількість працівників у вимушених відпустках



Очікування на 3 місяці

- % підприємств, що планують зростання зайнятості в найближчі 3-4 місяці, суттєво не змінився (14,1% у листопаді та 15,8% у грудні)
- % підприємств, які мають намір скоротити чисельність працівників також без суттєвих змін (4% у листопаді та 5,6% у грудні)

Індекс очікуваних змін становить 0,10 (було 0,11)

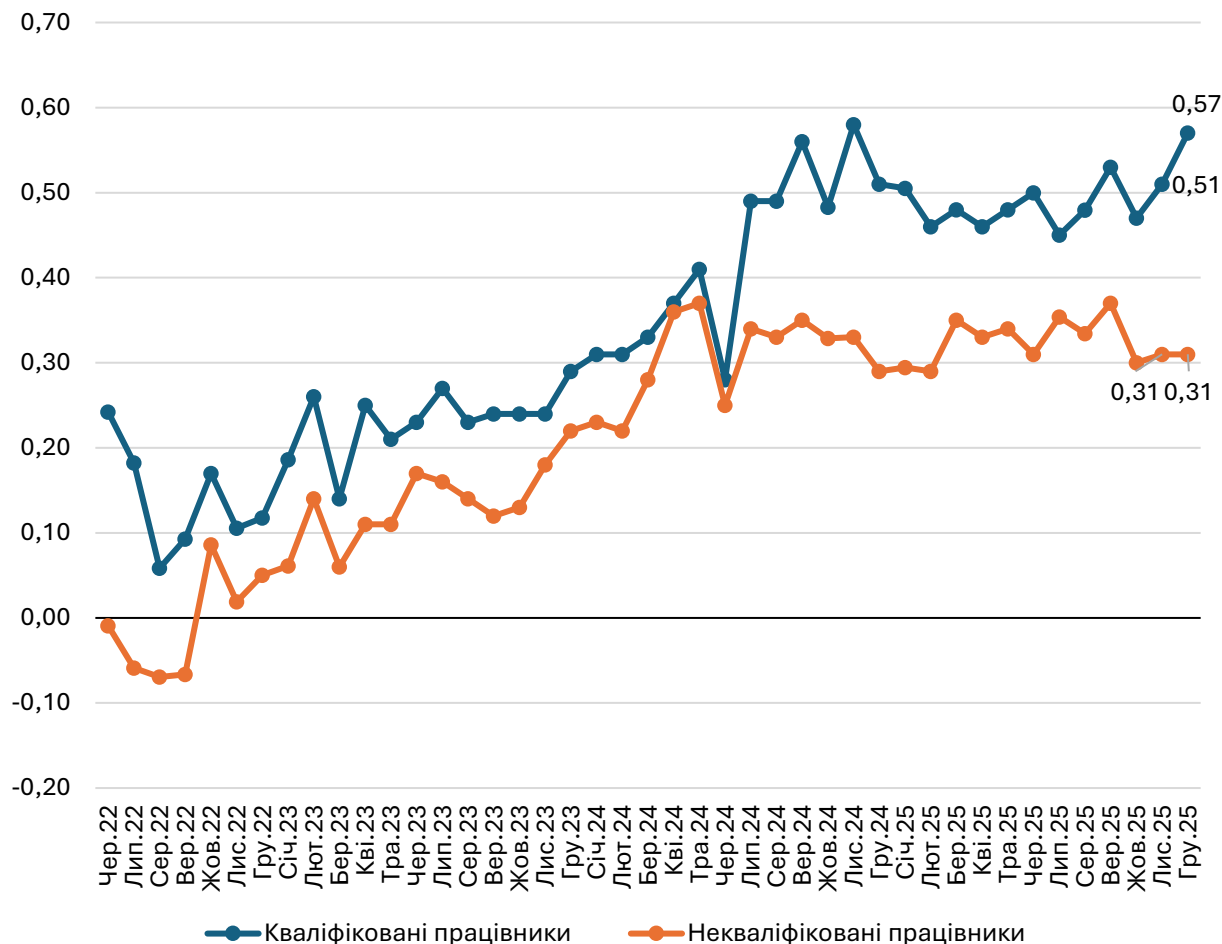
Очікування на 3 місяці

- % підприємств, які планують збільшити кількість працівників у вимушених відпустках дещо зріс (із 8,8% у листопаді до 11% у грудні)
- % підприємств, які планують скоротити працівників у вимушених відпустках, також незначним чином збільшився (із 0,5% у листопаді до 2,1% у грудні)

Індекс очікуваних змін істотно не змінився та становить 0,09 (було 0,08)

Проблеми з пошуком кваліфікованих працівників зростають, та без змін для некваліфікованих працівників

Проблеми при пошуку працівників



У грудні 2025 року спостерігається подальше посилення проблем при пошуку кваліфікованих працівників, водночас показник для некваліфікованих працівників залишився немінним

Кваліфіковані працівники:

- % тих, хто повідомив, що таких працівників знайти важче, збільшився (із 52,2% до 55,6%)
- % тих, хто вважає що кваліфікованих працівників стало легше знайти становить 0,7% (був відсутній минулого місяця)

Індекс труднощів збільшився із 0,51 до 0,57

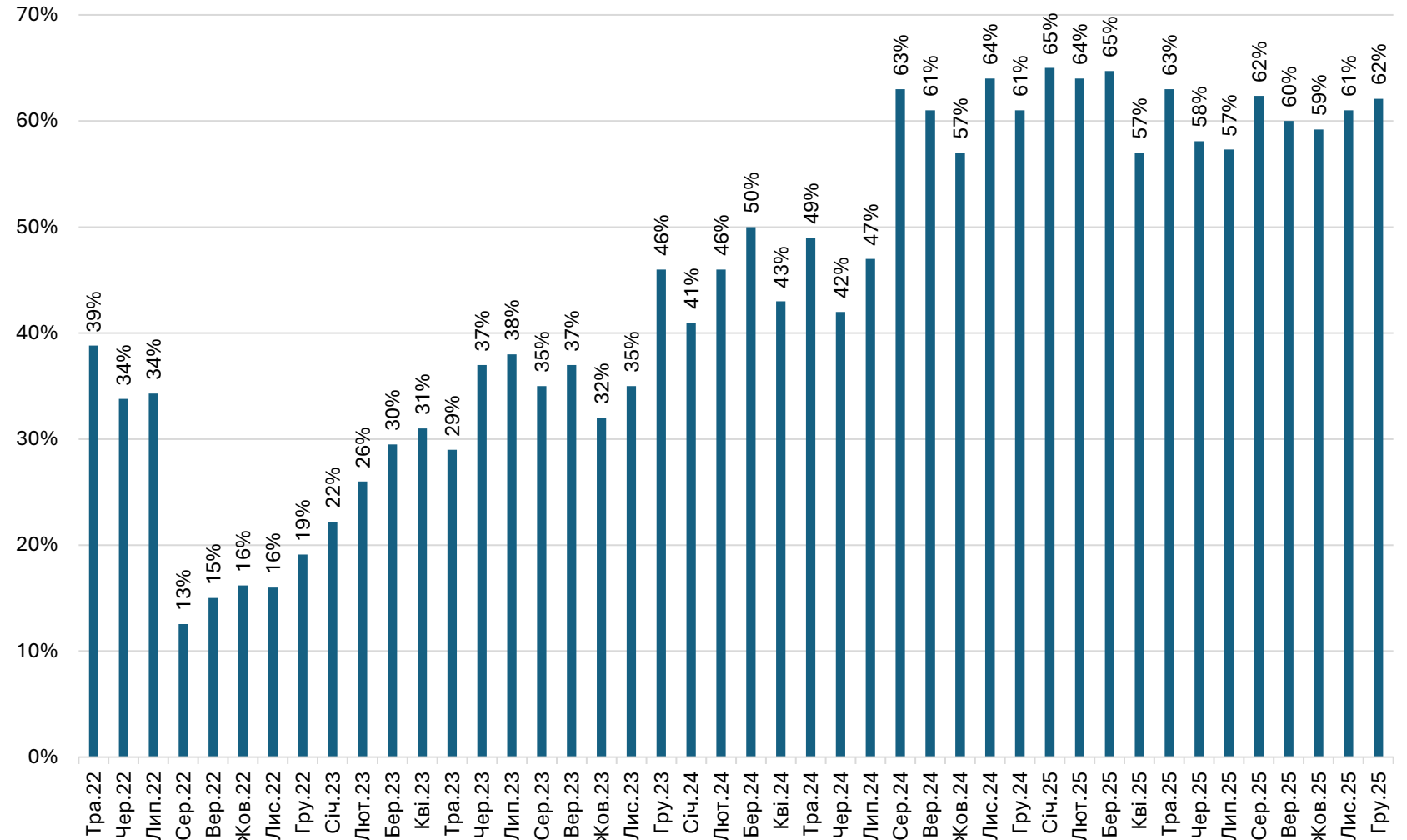
Некваліфіковані працівники:

- % тих, кому їх важче шукати суттєво не змінився та становить 34% (було 35,3%)
- % тих, хто повідомив, що їх легко знайти, також суттєво не змінився (3,6% у грудні, було 3,8% два місяці поспіль)

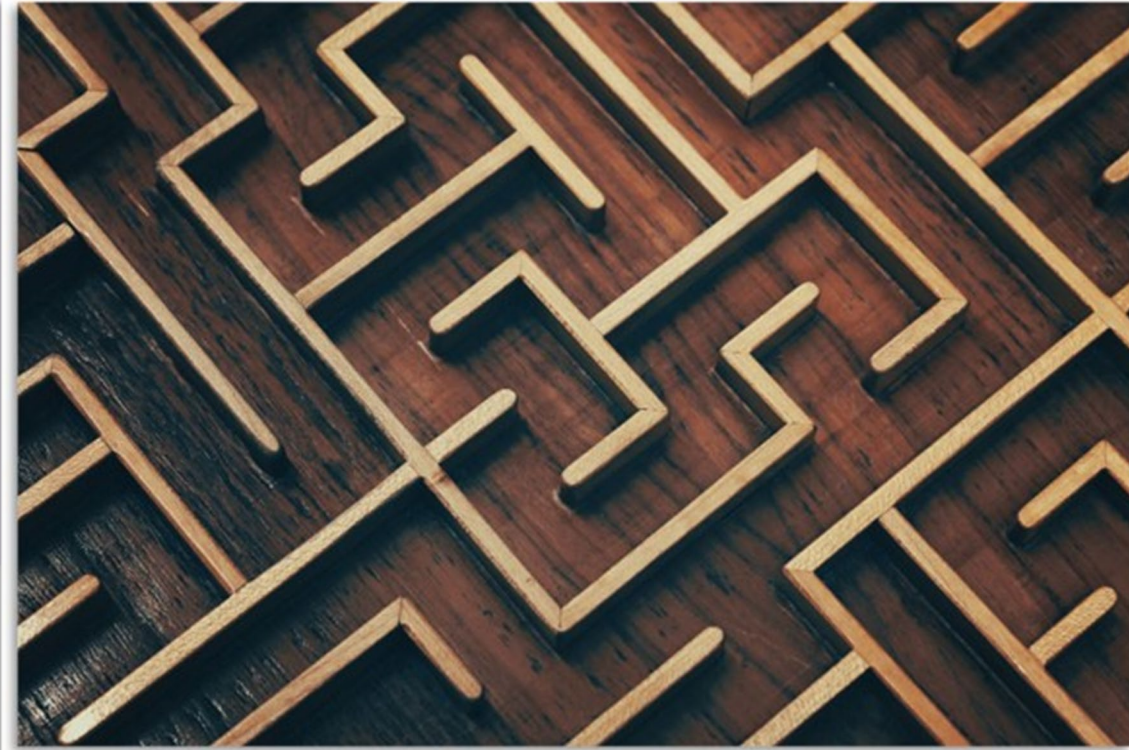
Індекс труднощів залишився незмінним та становить 0,31, як і у листопаді

«Брак робочої сили» зберігає лідерство у переліку перешкод

Брак робочої сили внаслідок призову та/або виїзду співробітників, % респондентів



- Частка підприємств, які вказали на «**брак робочої сили**» як на **перешкоду**, **суттєво не змінюється** (62% у грудні та 61% у листопаді)
- У переліку перешкод «**брак робочої сили**» залишається на **першій позиції**

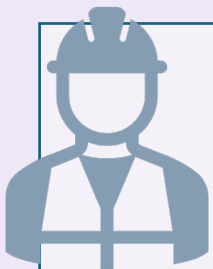


Перешкоди для ведення бізнесу



ГОЛОВНІ РЕЗУЛЬТАТИ 5.

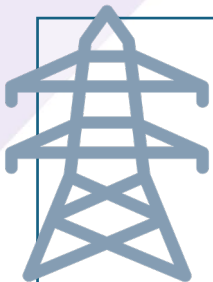
Перешкоди



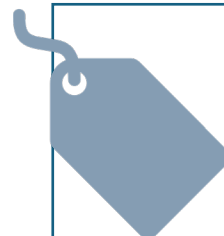
«Брак робочої сили» – залишається на першій позиції у рейтингу перешкод



«Небезпечно працювати» зі збільшенням значення також залишається на другій позиції рейтингу перешкод



«Перебої з електропостачанням» із зберігають 3-тю позицію майже не змінившись у значенні



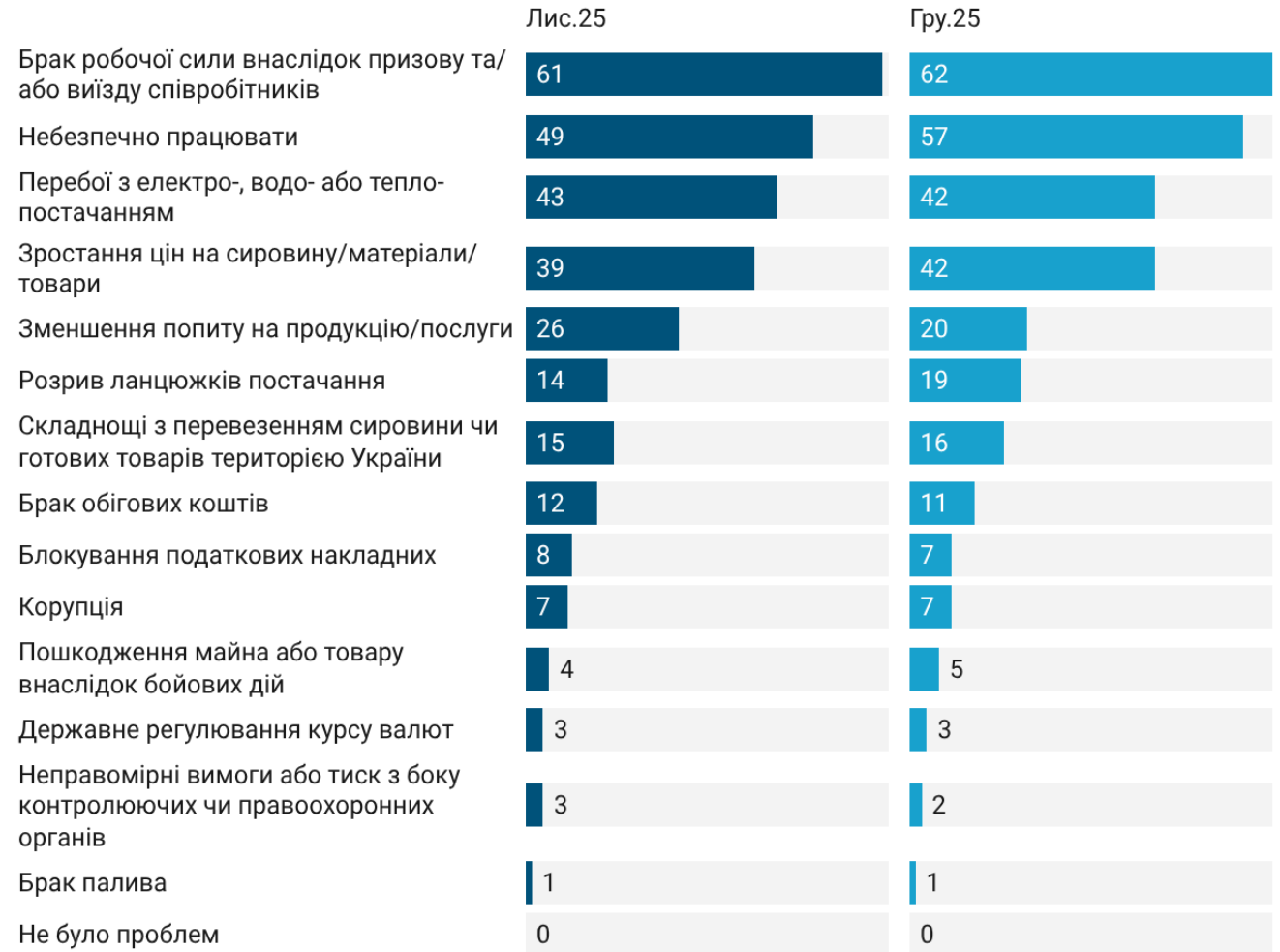
«Зростання цін» зі збільшенням значення піднімається з 4-ої на 3-тю сходинку, розділяючи її із «перебоями з електропостачанням».



Основні перешкоди для ведення бізнесу у воєнний час, % респондентів

У грудні 2025 року трійка лідерів перешкод розвитку бізнесу не змінилась

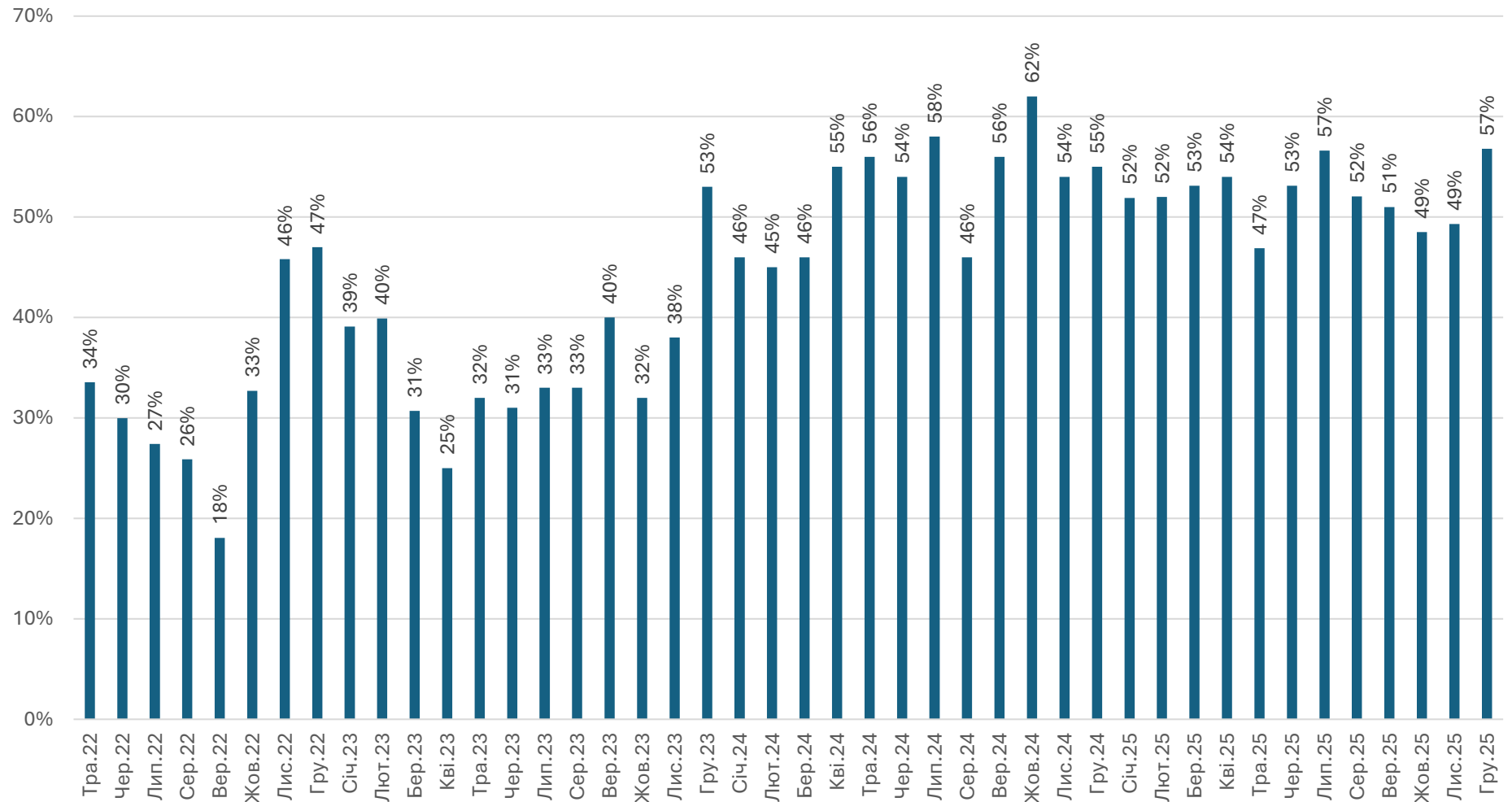
- «Брак робочої сили» із майже незмінним значенням (61% у листопаді та 62% у грудні) залишається на першій позиції
- «Небезпечно працювати» суттєво збільшившись у значенні (із 49% до 57%) залишається на 2-ій сходинці
- «Перебої з електроенергією» без суттєвих змін у значенні (43% у листопаді та 42% у грудні) також зберігає 3-тю позицію
- Перешкода «зростання цін на сировину та товари» збільшенням значення (із 39% до 42%) піднімається з 4-го на 3-тє місце та розділяє сходинку із «перебоями в електропостачанні»
- «Зменшення попиту» зменшившись у значенні (із 26% до 20%) залишається на 5-й позиції
- Логістичні проблеми в середині країни – посідають 7 місце, та значення суттєво не змінилось (15% у листопаді, та 16% у грудні). Водночас, 6-те місце зі збільшенням значення із 14% до 19% займає «розрив ланцюжків постачання»
- Корупція та тиск з боку правоохоронних органів не є суттєвими проблемами



Created with Datawrapper

«Небезпечно працювати» зберігає другу позицію у рейтингу зі збільшенням значення

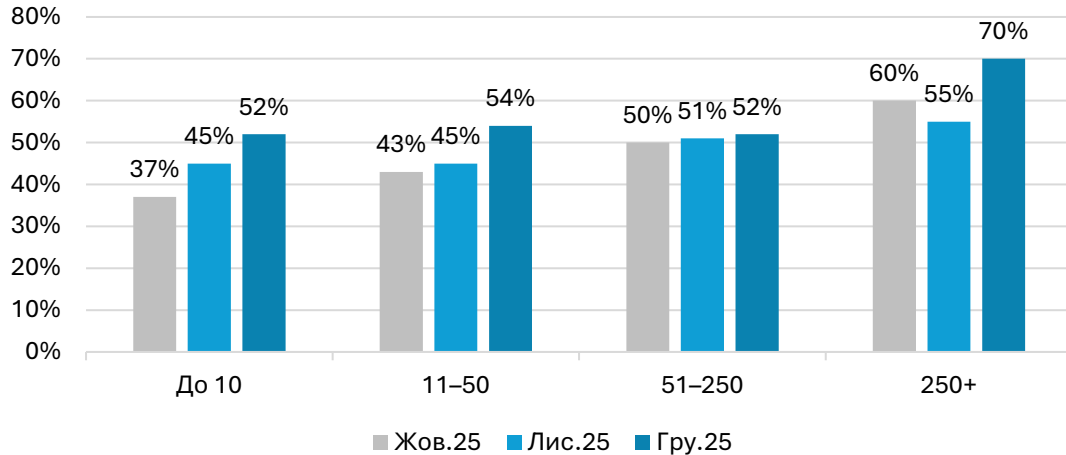
"Небезпечно працювати", % респондентів



- Частка підприємств, які вибрали «небезпечно працювати» як перешкоду, збільшилась до 57% (49% у жовтні та листопаді)
- У переліку перешкод «небезпечно працювати» залишається на 2-ій позиції

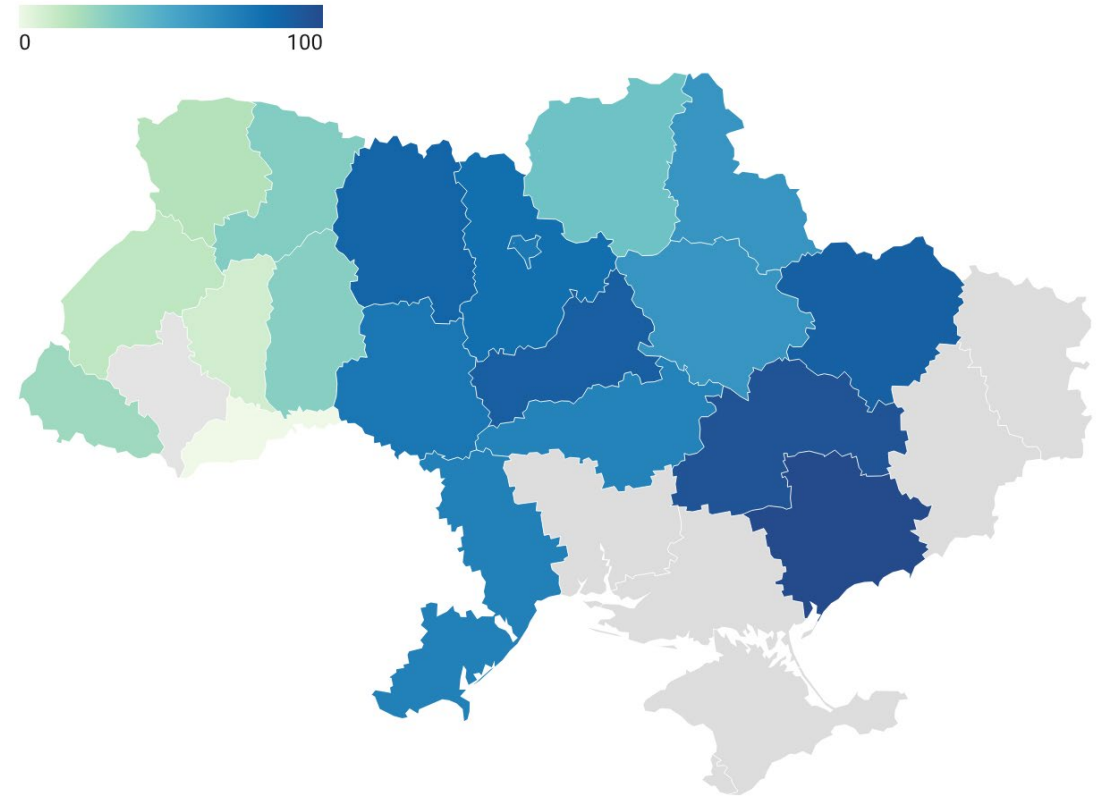
«Небезпечно працювати» у різних вимірах

«Небезпечно працювати» за розміром підприємств, % респондентів



- % підприємств, які обрали «небезпечно працювати» як перешкоду, залишається найвищим та суттєво зріс для великих підприємств, також значення зросло для мікро та малих підприємств, а для середніх підприємств показник суттєво не змінюється
- 80+% опитаних у Київській, Житомирській, Харківській, Черкаській, Дніпропетровській та Запорізькій областях вважають небезпечні умови перешкодою для ведення бізнесу

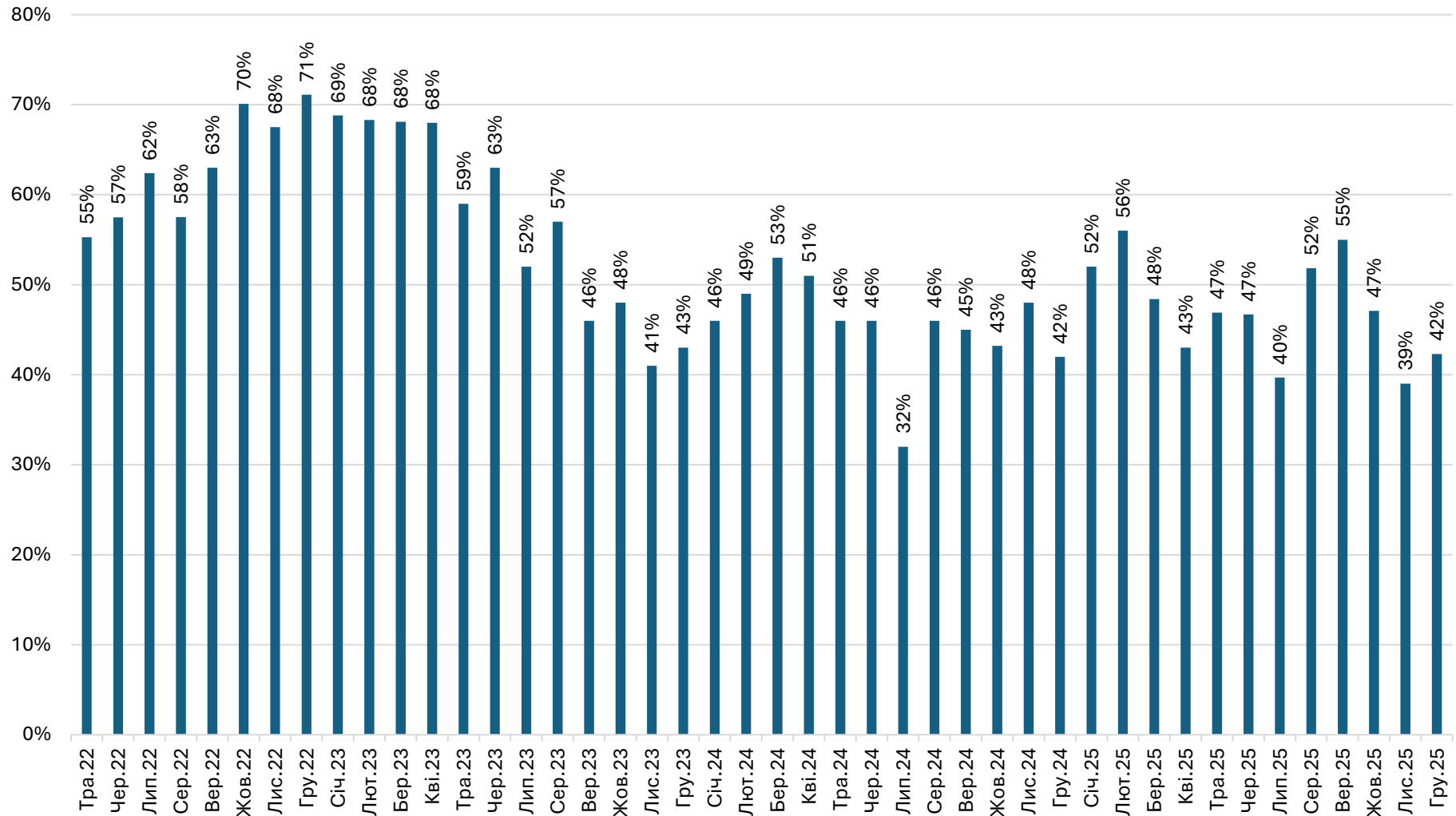
«Небезпечно працювати» за регіоном, % респондентів



Примітка. Кількість респондентів в Івано-Франківській області була недостатньою для аналізу цього питання

«Зростання цін» знову серед лідерів перешкод веденню бізнесу

Зростання цін на сировину та матеріали, % респондентів



- Частка підприємств, для яких «зростання цін на сировину та матеріали» є перешкодою перервала тенденцію до зменшення та у грудні зростає до 42% (було 39% у листопаді)
- У переліку перешкод «зростання цін» знову замикає трійку лідерів рейтингу перешкод, розділяючи сходинку із «перебої з електропостачанням»

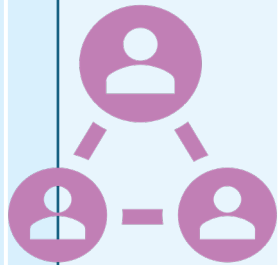


Економічна політика



ГОЛОВНІ РЕЗУЛЬТАТИ 5.

Економічна політика, спецпитання



Оцінки державної політики Уряду залишаються переважно нейтральними, однак дещо зменшилась частка негативних оцінок



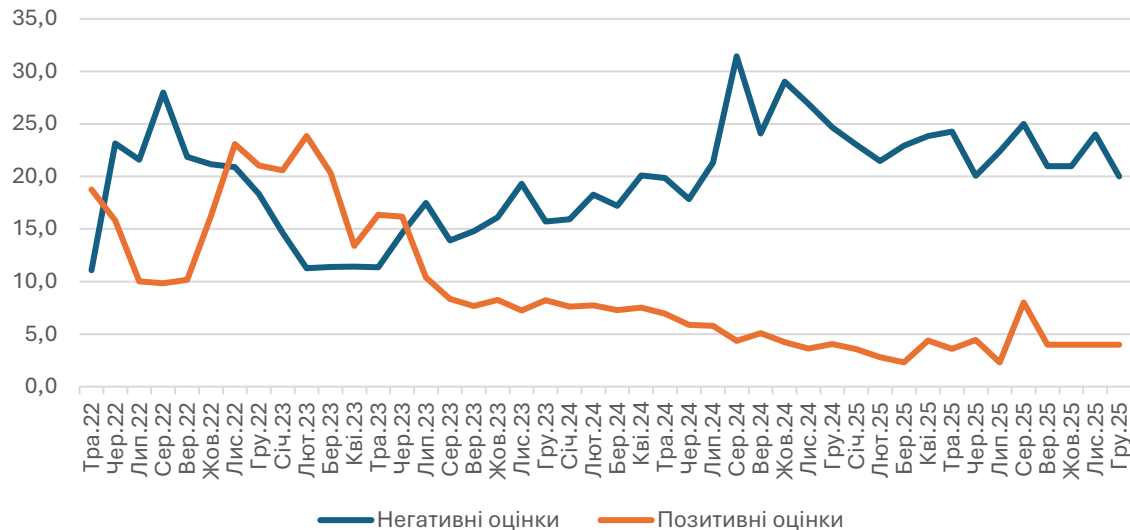
45% респондентів вважають державу регулятором, водночас зросла частка тих, хто вважає державу перешкодою для бізнесу

Оцінки економічної політики Уряду: залишаються переважно нейтральними

	Гру.24	Січ.25	Лют.25	Бер.25	Кві.25	Тра.25	Чер.25	Лип.25	Сер.25	Вер.25	Жов.25	Лис.25	Гру.25
Позитивно	4	4	3	2	4	4	4	2	8	4	4	4	4
Нейтрально	61	63	66	65	63	64	65	66	55	63	65	65	68
Негативно	25	23	21	23	24	24	20	22	25	21	21	24	20
НЗ/НА	10	10	9	9	9	8	11	10	12	12	9	8	8

Created with Datawrapper

Позитивні та негативні оцінки економічної політики Уряду,
% підприємств



- **Частка позитивних оцінок політики Уряду залишається незмінною вже чотири місяці поспіль та становить 4%**
- **Частка нейтральних оцінок політики Уряду щодо підтримки бізнесу дещо зросла та становить 68% (було 65% у листопаді та жовтні)**
- **Частка негативних оцінок дещо зменшилась (із 24% у листопаді до 20% у грудні)**
- **Частка тих, хто не визначився з відповіддю, залишилась незмінною та становить 8%, у грудні, як і у листопаді**

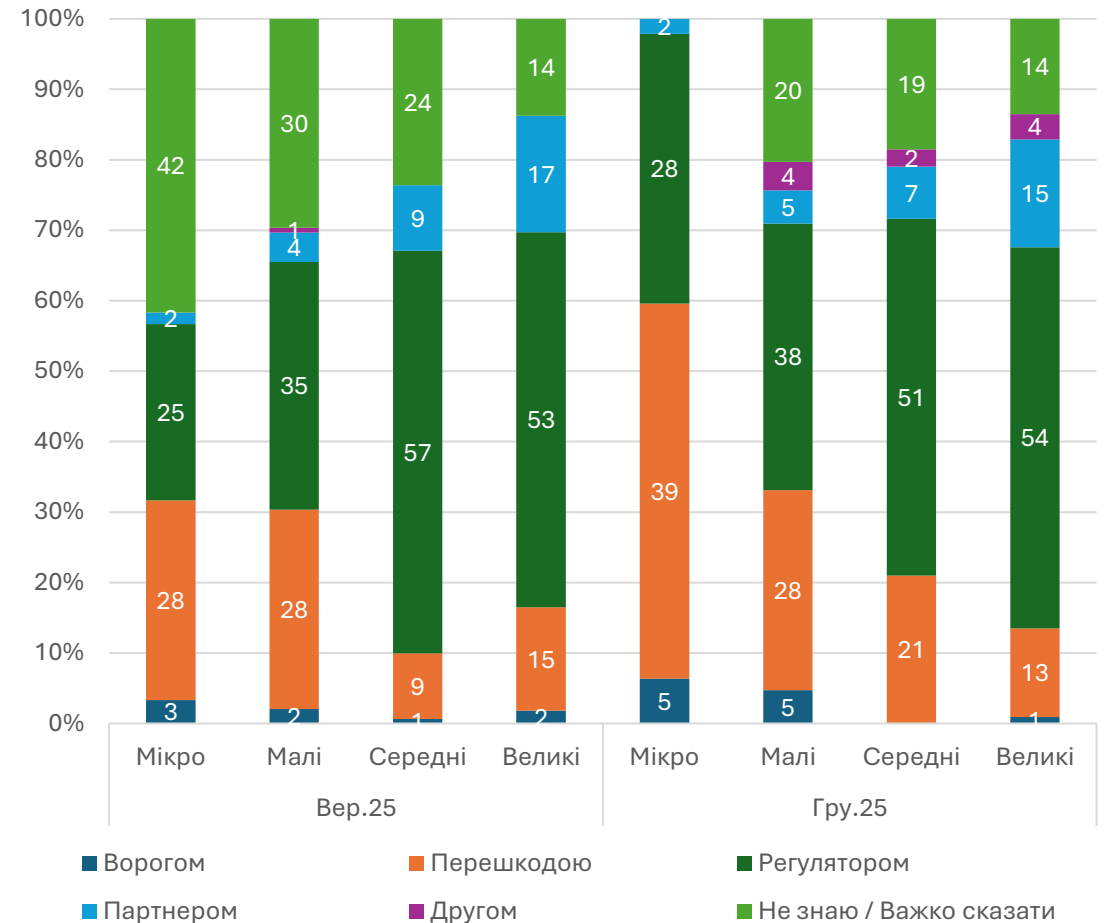
Сьогодні в Україні держава для бізнесу є...

	Гру.23	Бер.24	Чер.24	Вер.24	Гру.24	Бер.25	Чер.25	Вер.25	Гру.25
Ворогом	2	3	3	5	4	3	2	2	2
Перешкодою	31	18	20	23	24	23	25	19	24
Регулятором	33	40	42	40	50	44	45	45	45
Партнером	7	11	9	10	6	9	9	8	8
Другом	1	3	1	0	0	1	3	0	3
НЗ/НА	25	26	26	21	17	21	16	25	19

Created with Datawrapper

- З вересня до грудня 2025 року **сприйняття держави** серед представників бізнесу все ще **відносно стабільним**, хоча й з деякими змінами
- Тих, хто вважає уряд регулятором, залишається **найбільше**. Ця частка **за чотири періоди майже не змінюється** (44% у березні та 45% у червні, вересні та грудні), тоді як частка респондентів, які сприймають уряд як **перешкоду** для бізнесу, **суттєво збільшилась**: із 19% у вересні до 24% у грудні
- Водночас **рівень невизначеності істотно зменшився**, що видно зі зменшення частки відповідей “Важко відповісти” з 25% до 19%.

Сьогодні в Україні для бізнесу держава є...





Відключення електроенергії



ГОЛОВНІ РЕЗУЛЬТАТИ 7: Перебої з електроенергією



Частка компаній, для яких «перебої з електроенергією» є перешкодою у грудні порівняно до листопада суттєво не змінилась після різкого зростання (**42% у грудні та 43% у листопаді і 19% у жовтні**)



58% підприємств були змушені тимчасово призупинити роботу через перебої з електроенергією у листопаді 2025 року



У листопаді 2025 року через перебої з електроенергією **бізнес втратив 8%** загального робочого часу

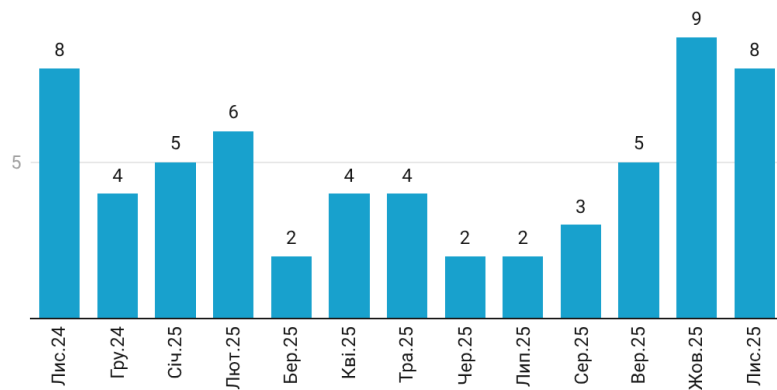


Найбільші втрати робочого часу в мікропідприємств. Серед галузей найбільші втрати часу спостерігаються у **виробництві будівельних матеріалів**

«Перебої з електрикою» зберігають третю позицію у переліку перешкод

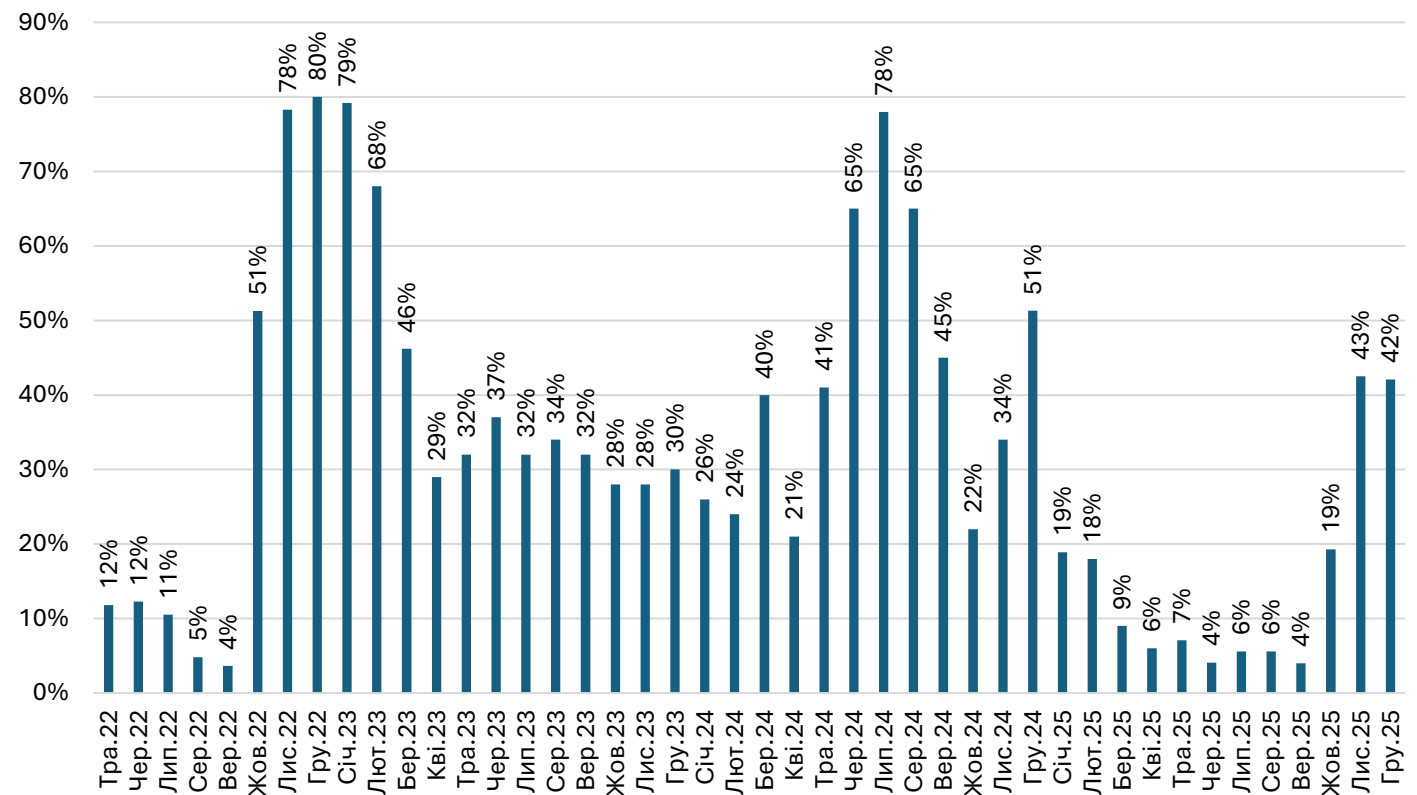
- Частка компаній, для яких «перебої з електроенергією» є перешкодою суттєво не змінилась після різкого зростання та становить **42%** у грудні (було 43% у листопаді та 19% у жовтні)
- У переліку перешкод «перебої з електроенергією» залишаються на **3-й** сходинці рейтингу, розділяючи її із зростанням цін.

Середній % часових втрат



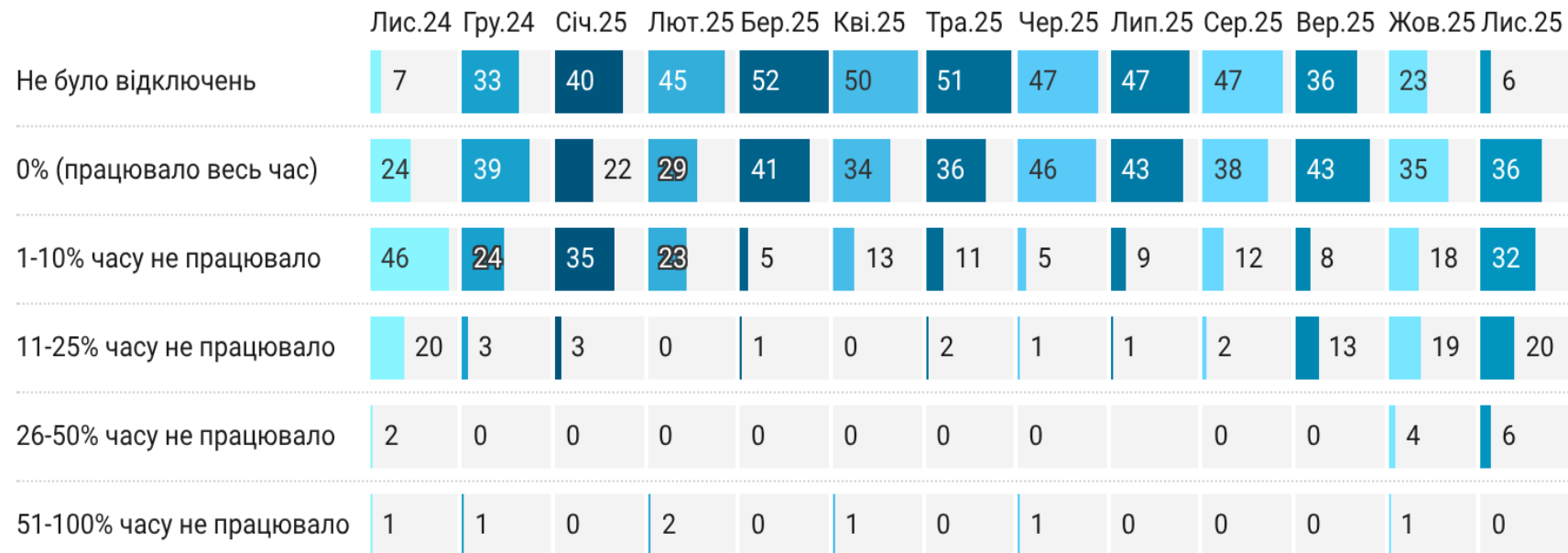
Created with Datawrapper

Перебої з електропостачанням як перешкода для бізнесу, % респондентів



Більше підприємств зупиняли роботу через перебої з електроенергією

Вплив відключень електроенергії на роботу підприємств (% опитаних)



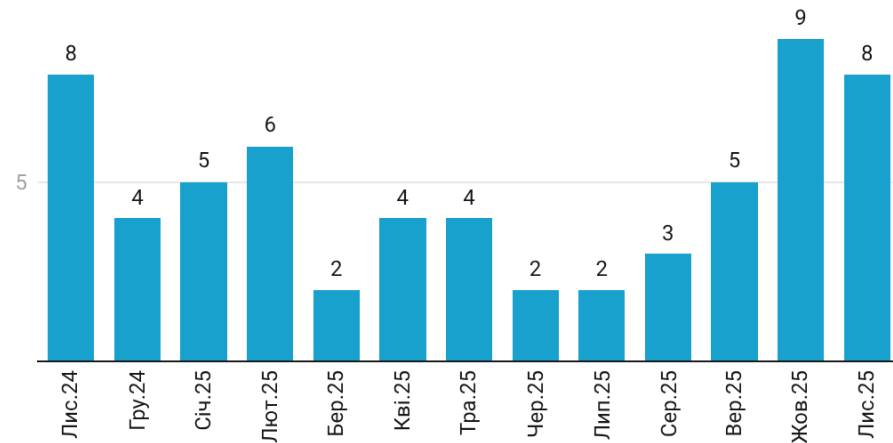
Created with Datawrapper

- **58%** бізнесів тимчасово призупиняли роботу через відключення електроенергії у листопаді 2025 року (22% у вересні та 42% у жовтні)
- **32%** підприємств припиняли роботу лише на **1-10% робочого часу**, а **20%** - на **11-25% робочого часу**
- Водночас **36%** бізнесів працювали безперервно, попри перебої з електроенергією
- Лише **6%** бізнесів не мали відключень електроенергії

Втрата робочого часу через перебої з електроенергією

- У листопаді 2025 року через перебої з електроенергією **бізнес втратив 8%** загальної тривалості **робочого часу** (серед підприємств, які мали відключення)
- Були зафіксовані **відмінності між галузями та регіонами**
- Найбільших втрат** робочого часу через перебої з електроенергією відчували підприємства **Дніпропетровської, Сумської, Житомирської та Чернігівської областей**

Середній % часових втрат



Created with Datawrapper

Середній % часових втрат за регіоном

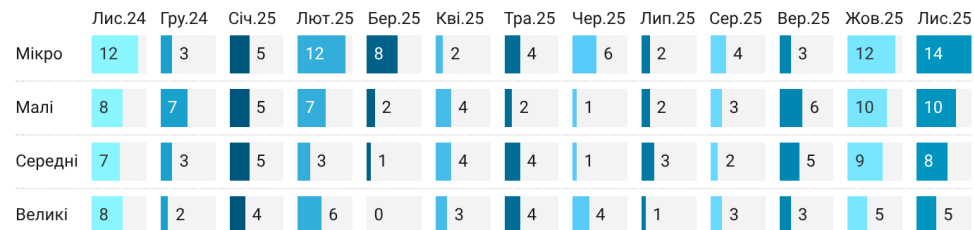
Регіон	Лис.24	Гру.24	Січ.25	Лют.25	Бер.25	Кві.25	Тра.25	Чер.25	Лип.25	Сер.25	Вер.25	Жов.25	Лис.25
Дніпропетровська	18	4	6	6	1	6	6	0	4	7	18	32	28
Сумська	14	9	11	4	10				8	10	11	17	20
Житомирська	6	0	6	6	0	23	0	4	0	5	18	18	20
Чернігівська	11										7	12	18
Хмельницька	19	6	6	7	6	1	4		1		3	6	15
Львівська	3		0								0	7	10
Київ	10	2		2	0	0		0	0	1	9	13	9
Волинська	9	2	3			0	6	9	2		1	1	9
Харківська	4	0	2	26		3		1			0	17	8
Полтавська	5	4	5	2	1	2	4	1	2	0	1	5	7
Чернівецька	3	0		37					17		0	10	6
Київська	5	1	2	2	0	1	8	0	0	6	2	7	5
Одеська	3	2	2	0		2	1	0	0	0	0	3	5
Кіровоградська	5	1	3									3	5
Запорізька	13												5
Тернопільська		0										3	2
Черкаська	9	6	6	6	2	0	0	0	0	0	0	0	0
Закарпатська	4	5	4	0	0	0	0	0	0	0	0	0	0
Рівненська	10	0				10	19		0		0	0	0
Вінницька	0												
Івано-Франківська													

Created with Datawrapper

Мікропідприємства найбільше страждають від відключень

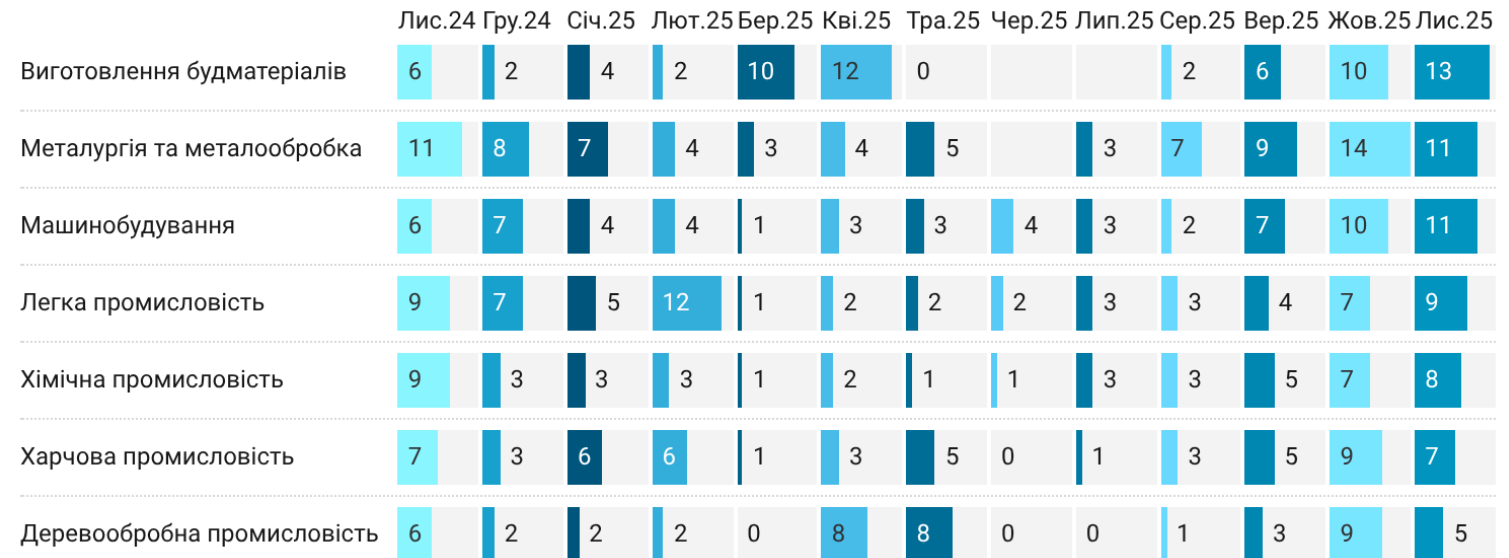
- **Втрати робочого часу найвищі для мікропідприємств**
- **Серед галузей найбільші втрати часу припадають на виробництво будівельних матеріалів**

% часових витрат, за розміром підприємств



Created with Datawrapper

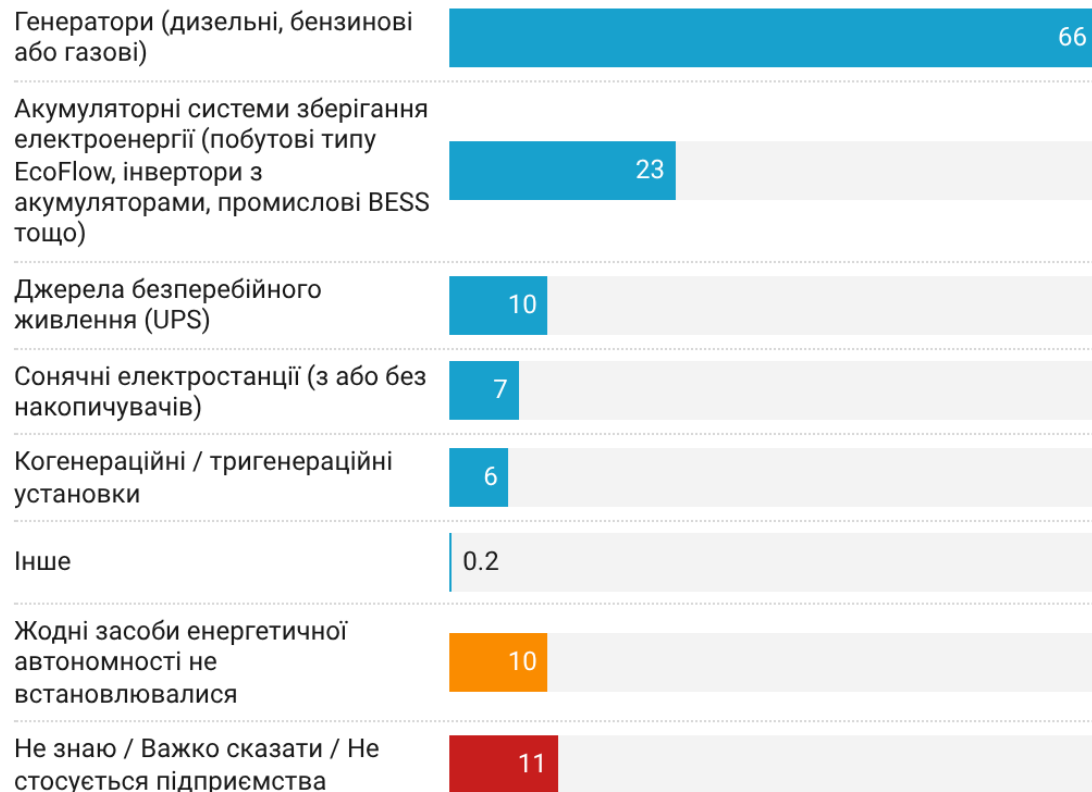
% часових втрат, за галуззю



Created with Datawrapper

Більшість підприємств встановили засоби енергетичної автономності

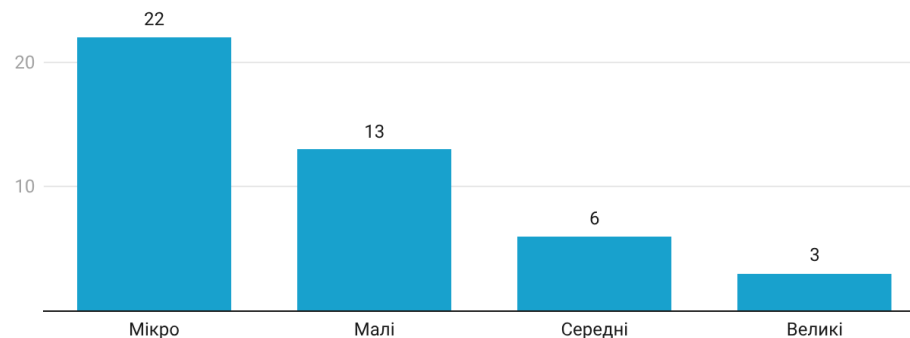
Встановлення засобів енергетичної автономності (% респондентів)



Created with Datawrapper

- **Найчастіше** підприємства встановлюють генератори (66%)
- **Великий та середній бізнес частіше** ніж мікро та малий має акумуляторні системи зберігання електроенергії, когенераційні установки, сонячні електростанції
- **10%** підприємств не встановлювали жодних технічних засобів для автономності
- **Зі зростанням розміру бізнесу зростає ймовірність встановлення технічних засобів** для автономності

Не встановлювали технічних засобів



Created with Datawrapper

Нове щомісячне опитування підприємств. Методологія

Потреба у вичерпній інформації про економічну ситуацію є важливою для економічної політики під час війни. Для швидкого збору інформації про поточний стан економіки на рівні підприємства, Інститут економічних досліджень та політичних консультацій буде проводити щомісячне опитування підприємств із застосуванням підходу кон'юнктурних досліджень (або Business Tendency Survey). Методологію розроблено для оцінки ситуації з «базового рівня» — суджень та очікувань основних економічних агентів – підприємців та керівників підприємств.

Щомісячне опитування складається з двох частин – регулярної та спеціальної. Регулярно респонденти відповідають на питання про зміну основних показників діяльності та короткострокові прогнози щодо майбутніх змін цих же показників -- випуску (виробництва), реалізації (продажів), експорту, заборгованостей, нових замовлень, зайнятості тощо. Оцінки та очікування щодо змін ділового клімату та фінансово-економічної ситуації на підприємстві в перспективі на півроку також будуть у фокусі нашої уваги.

Спеціальна частина Щомісячного дослідження дозволяє отримувати інформацію щодо специфічних тем. Спеціальна частина розглядає проблеми підприємств, вплив війни на обсяги виробництва, експортну діяльність, основні потреби бізнесу та оцінку державної політики.

У цьому дослідженні використовується панельна вибірка, яка включає 500+ підприємств, що розташовані у 21-му з 27-ми регіонів України, включаючи Вінницьку, Волинську, Дніпропетровську, Житомирську, Закарпатську, Запорізьку, Івано-Франківську, Київську, Кіровоградську, Львівську, Одеську, Полтавську, Рівненську, Сумську, Тернопільську, Харківську, Хмельницьку, Черкаську, Чернівецьку та Чернігівську області та місто Київ.

Польовий етап 44-ої хвилі тривав з 18 – 31 грудня, 2025 року. Керівники підприємств порівнювали результати роботи у грудні 2025 року з листопадом, чи іншого показника на момент проведення опитування (грудень 2025 року) та давали прогнози на наступні 2 - 3 чи 6 місяців залежно від питання. В окремих питаннях (де це було зазначено) результати роботи порівнювалися з довоєнним часом (період до 24 лютого 2022 року).

Дослідження стало можливим завдяки змінам у плані реалізації проекту «За чесну та прозору митницю», який фінансувався Європейським Союзом та співфінансувався МФ «Відродження» та благодійним фондом ATLAS Network (США) та відбувалось під егідою цього проекту з травня 2022 року по грудень 2023 року. З січня до квітня 2024 року дослідження відбувалося в рамках проекту «Екстрена підтримка громадянського суспільства та ЗМІ у відповідь на війну в Україні», який реалізувався завдяки фінансовій підтримці Європейського Союзу. Від серпня 2024 року до лютого 2025 року публікація стала можливою завдяки підтримці Європейського Союзу та Міжнародного фонду «Відродження» в рамках спільної ініціативи «Європейське відродження України». З листопада 2025 року дослідження виконується в рамках проекту «Інтеграція України в ЄС: діалог, побудований на фактах», що фінансується Міжнародним фондом «Відродження».

НАШІ КОНТАКТИ

Website: ier.com.ua

Email: rubanik@ier.kyiv.ua,
kuziakiv@ier.kyiv.ua

Instagram https://www.instagram.com/ier_kyiv/

Facebook: <https://www.facebook.com/IER.Kyiv/>

Telegram: <https://t.me/ukreconomic>

Twitter: https://x.com/IER_Kyiv