

«Як би не хитало, та тримаємось курсу»

Основні економічні тенденції та очікування у листопаді 2025 за результатами
«Нового щомісячного опитування підприємств», #NRES

Оксана Кузяків, виконавча директорка ІЕД

Євген Ангел, старший науковий співробітник ІЕД

Ірина Федець, старша наукова співробітниця ІЕД

Анастасія Гулік, наукова співробітниця ІЕД

Влад Баськов, молодший науковий співробітник ІЕД

Дарія Шаповалова, молодша наукова співробітниця, ІЕД

Київ, 16 грудня 2025 року

ПРО «НОВЕ ЩОМІСЯЧНЕ ОПИТУВАННЯ ПІДПРИЄМСТВ»

Опитування щомісяця

Найсвіжіші дані
зібрано **19 – 28**
листопада, **2025 року**

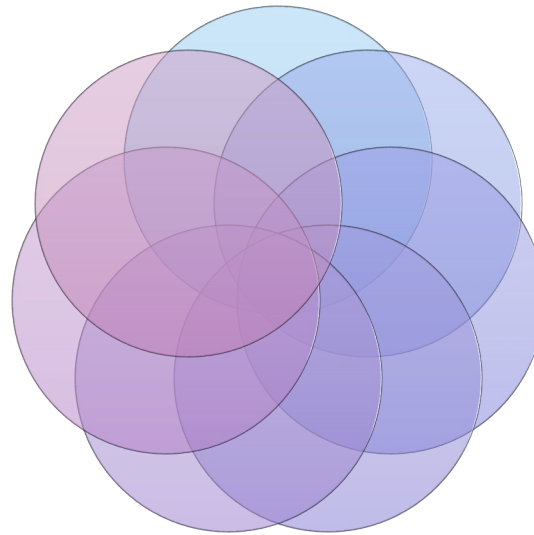
ВИБІРКА: у листопаді
опитано **485 підприємств**

Проведено вже
43 опитування
(з травня 2022 року)

Підприємства
усіх розмірів

Сектори:
Промисловість +
(Ритейл, Агро)

Географія: **21 з 27**
регіонів України



Головне



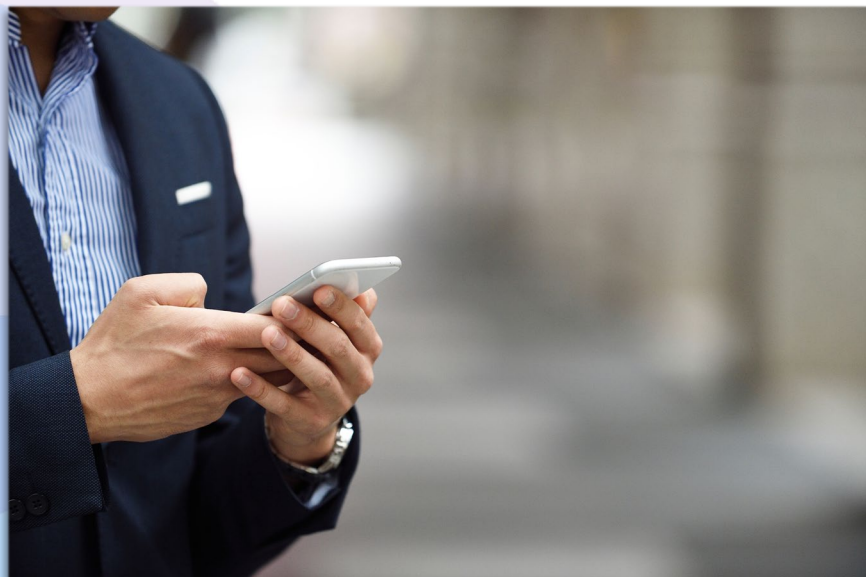
Відновлення сповільнюється, середньострокова невизначеність різко зросла, але довгострокова нарешті стабілізувалася — і це певний позитив. Виробництво за місяць піднялося, хоча умови роботи бізнесу ускладнилися: до нестачі персоналу й безпекових ризиків знову додалися відключення електроенергії через російські обстріли. Але бізнес все одно не втрачає оптимізму

ГОЛОВНІ ПОВІДОМЛЕННЯ ЛИСТОПАДА 2025



1. **Довгострокові очікування бізнесу залишились незмінними, невизначеність в перспективі 2х років також суттєво не змінилась** після тримісячного зростання
2. **Середньострокова невизначеність зростає другий місяць поспіль і для фінансово-економічної ситуації на підприємстві, і для загальноекономічного середовища.** Водночас **очікування на шестимісячну перспективу суттєво не змінилися**
3. **Темпи відновлення рік до року зберігають тенденцію до сповільнення** вже третій місяць поспіль
4. **Показники роботи підприємств (місяць до попереднього) покращились** після погіршення минулого місяця, водночас **очікування поступово погіршуються**
5. **Лідерами перешкод для бізнесу все ще залишаються брак робочої сили, та безпека.** Водночас, у трійці лідерів після тривалої перерви знову опинились **перебої з електропостачанням.**
6. Оцінки **економічної політики** без суттєвих змін та є нейтрально-негативними

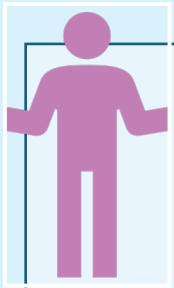




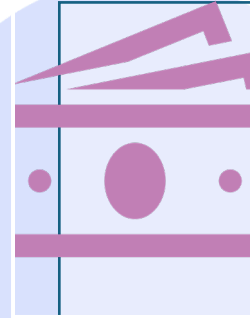
Економічна політика



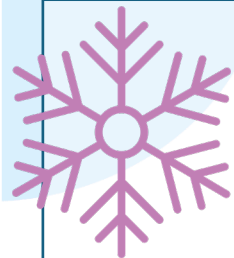
ГОЛОВНІ РЕЗУЛЬТАТИ. Спецпитання Економічна політика



Оцінки державної політики Уряду залишаються переважно **нейтральними**, однак **дещо зросла** частка **негативних оцінок**



Програма «Національний кешбек» найчастіше не мала **жодного впливу** на бізнес – лише **п'ята частина** підприємств повідомила про **позитивні** наслідки



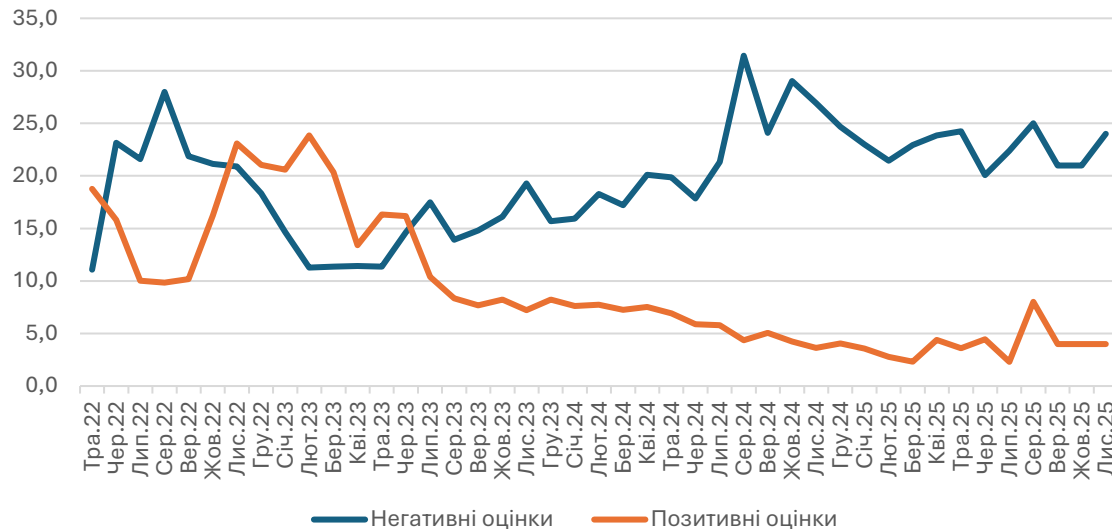
Більшість підприємств не очікують **жодного впливу (ні негативного ні позитивного)** від програми **зимової підтримки у розмірі 1000 грн**, але є суттєві відмінності за галузями (харчова та поліграфія найбільший оптимізм)

Оцінки економічної політики Уряду: залишаються переважно нейтральними

	Лис.24	Гру.24	Січ.25	Лют.25	Бер.25	Кві.25	Тра.25	Чер.25	Лип.25	Сер.25	Вер.25	Жов.25	Лис.25
Позитивно	4	4	4	3	2	4	4	4	2	8	4	4	4
Нейтрально	56	61	63	66	65	63	64	65	66	55	63	65	65
Негативно	27	25	23	21	23	24	24	20	22	25	21	21	24
НЗ/НА	13	10	10	9	9	9	8	11	10	12	12	9	8

Created with Datawrapper

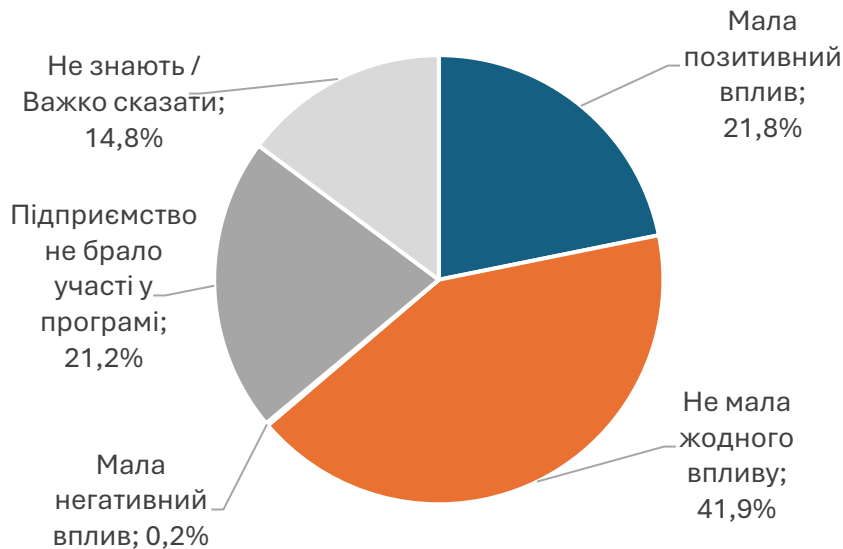
Позитивні та негативні оцінки економічної політики Уряду,
% підприємств



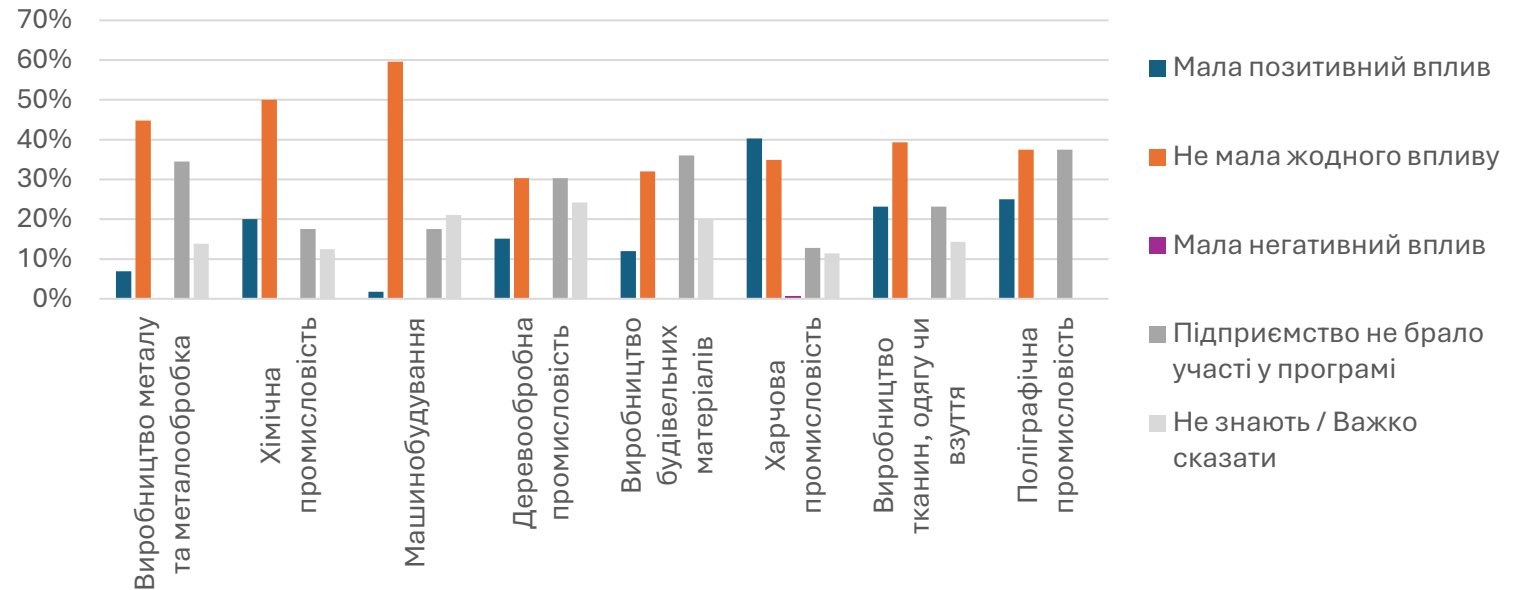
- Частка позитивних оцінок політики Уряду залишається незмінною третій місяць поспіль та становить 4%
- Частка нейтральних оцінок політики Уряду щодо підтримки бізнесу також не змінилась (65% у листопаді, як і жовтні)
- Частка негативних оцінок дещо зросла (із 21% у жовтні 24% у листопаді)
- Частка тих, хто не визначився з відповіддю, суттєво не змінилась та становить 8% (було 9% у жовтні)

Оцінка впливу програми «Національний кешбек»

Оцінка впливу програми "Національний кешбек"



Оцінка впливу програми "Національний кешбек", за галуззю

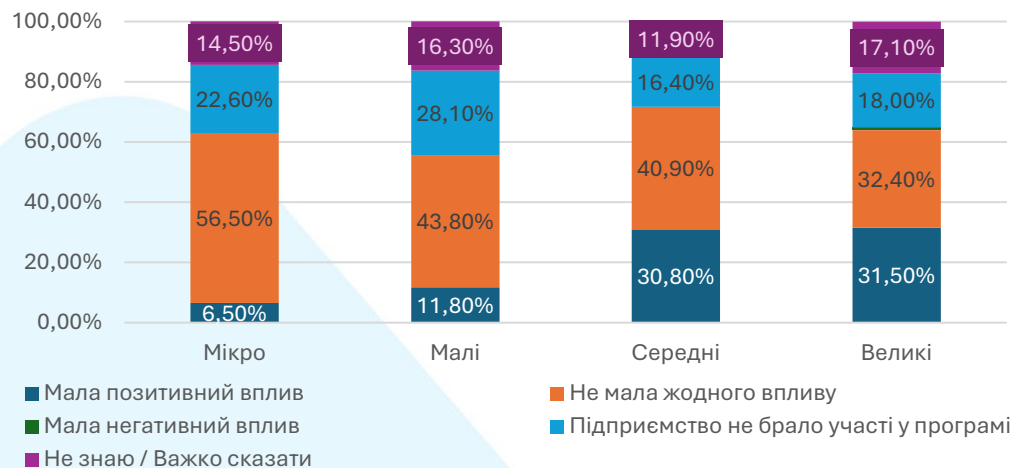


Вплив програми «Національний кешбек» був **обмежений** – підприємства часто **не брали в ній участі** або не бачили **впливу**:

- 41,9% підприємств повідомили, що програма **не вплинула** на їхній бізнес. Лише 21,8% відмітили **позитивний** вплив, тоді як негативних оцінок практично не було (0,2%). **21,2% не брали** у ній **участі**, а для 14,8% було **важко оцінити** її вплив.
- У більшості галузей повідомляють про **відсутність впливу** програми, зокрема у машинобудуванні (59,6%) та хімічній промисловості (50%). **Позитивні наслідки** цієї програми найчастіше відмічають у харчовій промисловості (40,3%).

Оцінка впливу програми «Національний кешбек». Розмір впливає на оцінку

Оцінка програми "Національний кешбек" за розмірами підприємств, %

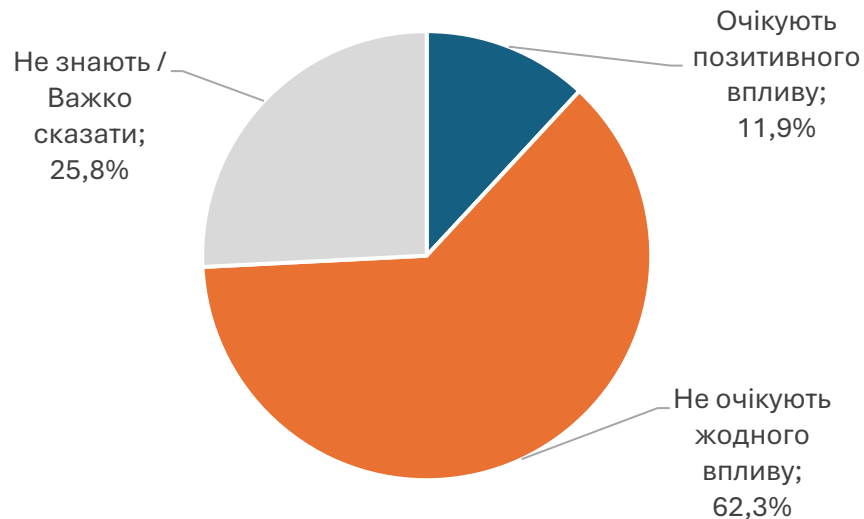


Великі та середні підприємства найбільш позитивно оцінили вплив програми

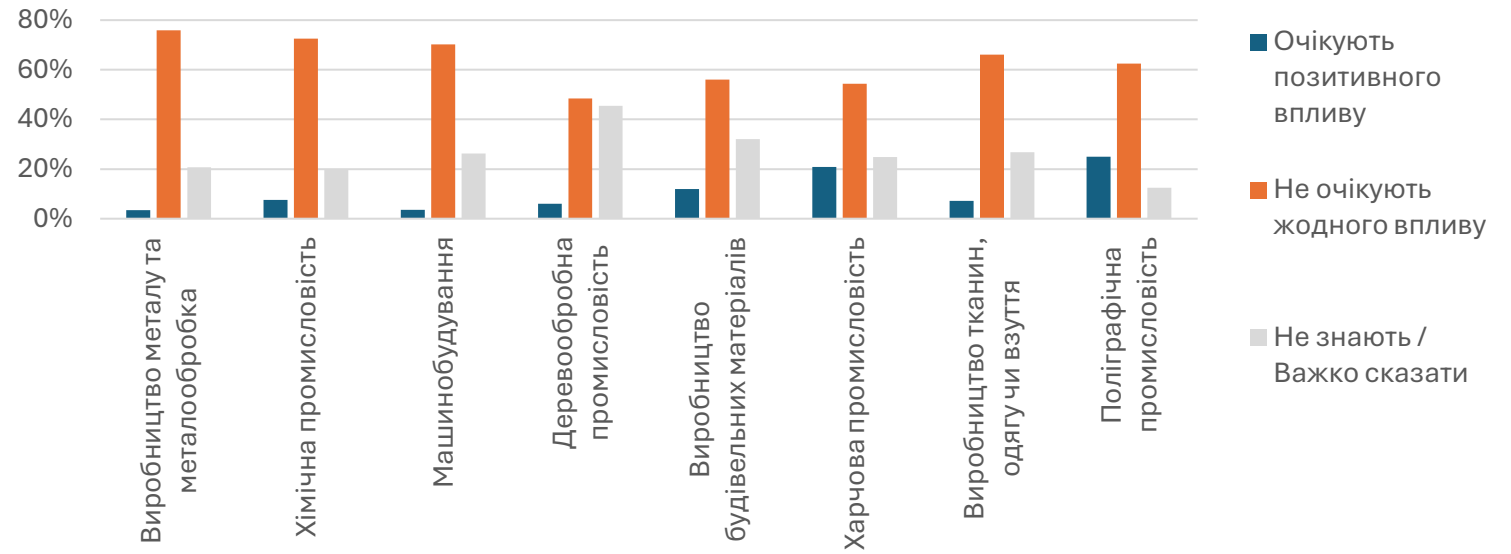


Очікування від програми зимової підтримки (1000 грн.)

Очікуваний вплив зимової підтримки (допомоги у розмірі 1000 грн.)



Очікуваний вплив зимової підтримки (допомоги у розмірі 1000 грн.) за галуззю

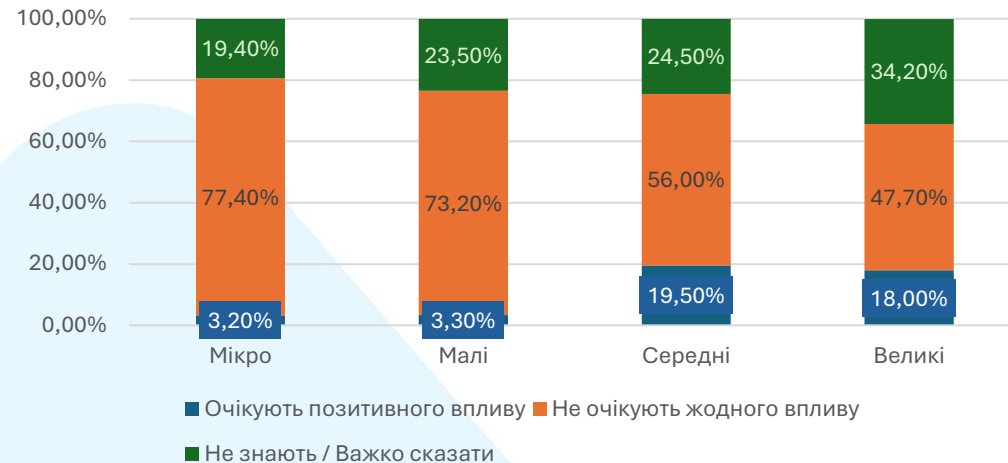


Підприємства **не очікують значного стимулюючого ефекту від програми** – лише **кілька галузей** бачать потенційні вигоди:

- 62,3% підприємств **не очікують жодного впливу** програми, а лише **11,9%** прогнозують **позитивний** ефект від неї, що вказує на невисоку впевненість у тому, що додаткові доходи призведуть до зростання попиту та економічної активності.
- У галузевому розрізі підприємства також переважно **не очікують впливу**, особливо у металургії (75,9%), хімічній промисловості (72,5%) та машинобудуванні (70,2%). **Позитивні очікування** характерні здебільшого для поліграфічної (25%) та харчової (20,8%) промисловості.

Очікування від програми зимової підтримки (1000 грн.). Розмір впливає на очікування

Очікування від програми "Зимова підтримка 25/26" за розмірами підприємств, %



Великі та середні підприємства найбільш оптимістичні

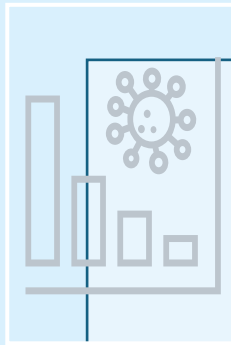




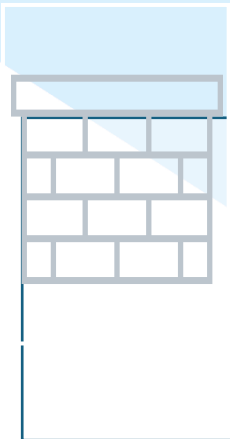
Відновлення та перспективи



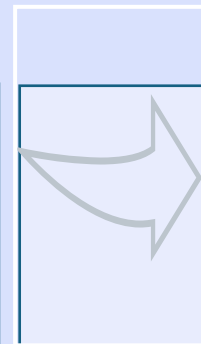
ГОЛОВНІ РЕЗУЛЬТАТИ 1.



Індекс Відновлення Ділової Активності (ІВДА) зберігає тенденцію до погіршення (показник зменшився із 0,03 до нуля)



Завантаженість потужностей порівняно до «довоєнного часу»: зберігається тенденція до зменшення завантаженості потужностей

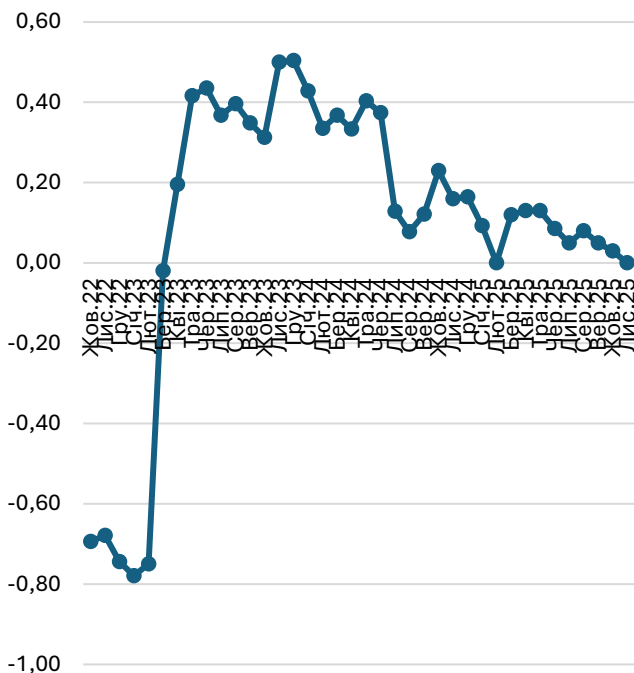


Агрегований Показник Перспектив Промисловості (АППП) незначним чином зменшився (0,08 у листопаді vs 0,11 у жовтні)

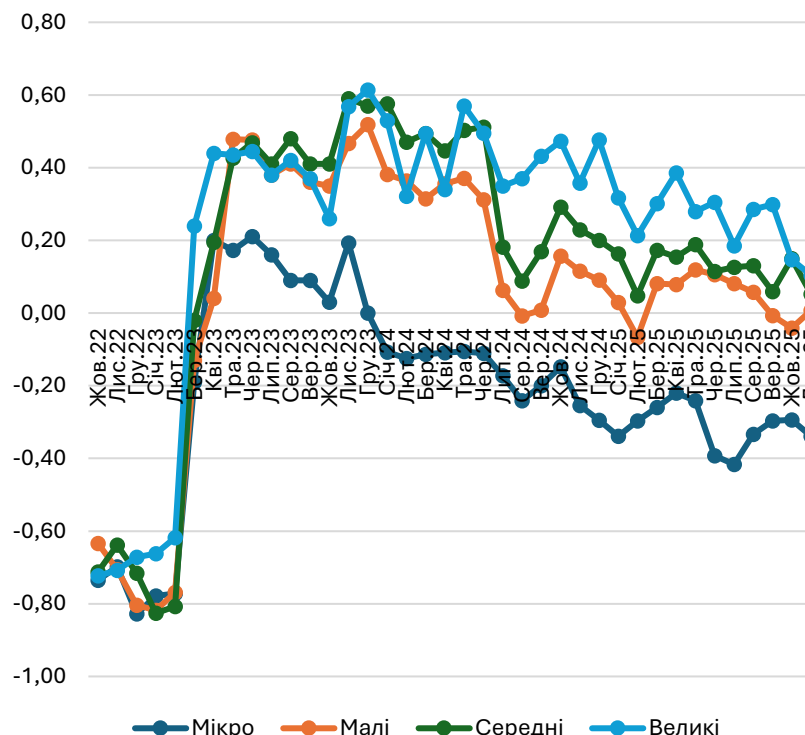
Індекс Відновлення Ділової Активності (ІВДА)* зберігає тенденцію до погіршення

ІВДА

(Баланс між оцінками краще/гірше рік до року)



ІВДА (за розміром)



ІВДА ҐРУНТУЄТЬСЯ НА ПИТАННІ, ДЕ МЕНЕДЖЕРИ ПОРІВНЮЮТЬ “ЯК Є ЗАРАЗ” VS “ЯК ЦЕ БУЛО РІК ТОМУ”

Індекс Відновлення Ділової Активності (ІВДА) погіршується третій місяць поспіль, та у листопаді 2025 порівняно до жовтня значення зменшилось із 0,03 до нуля (шкала від -1 до +1)

Коливання у відсотковому розподілі відповідей наступні:

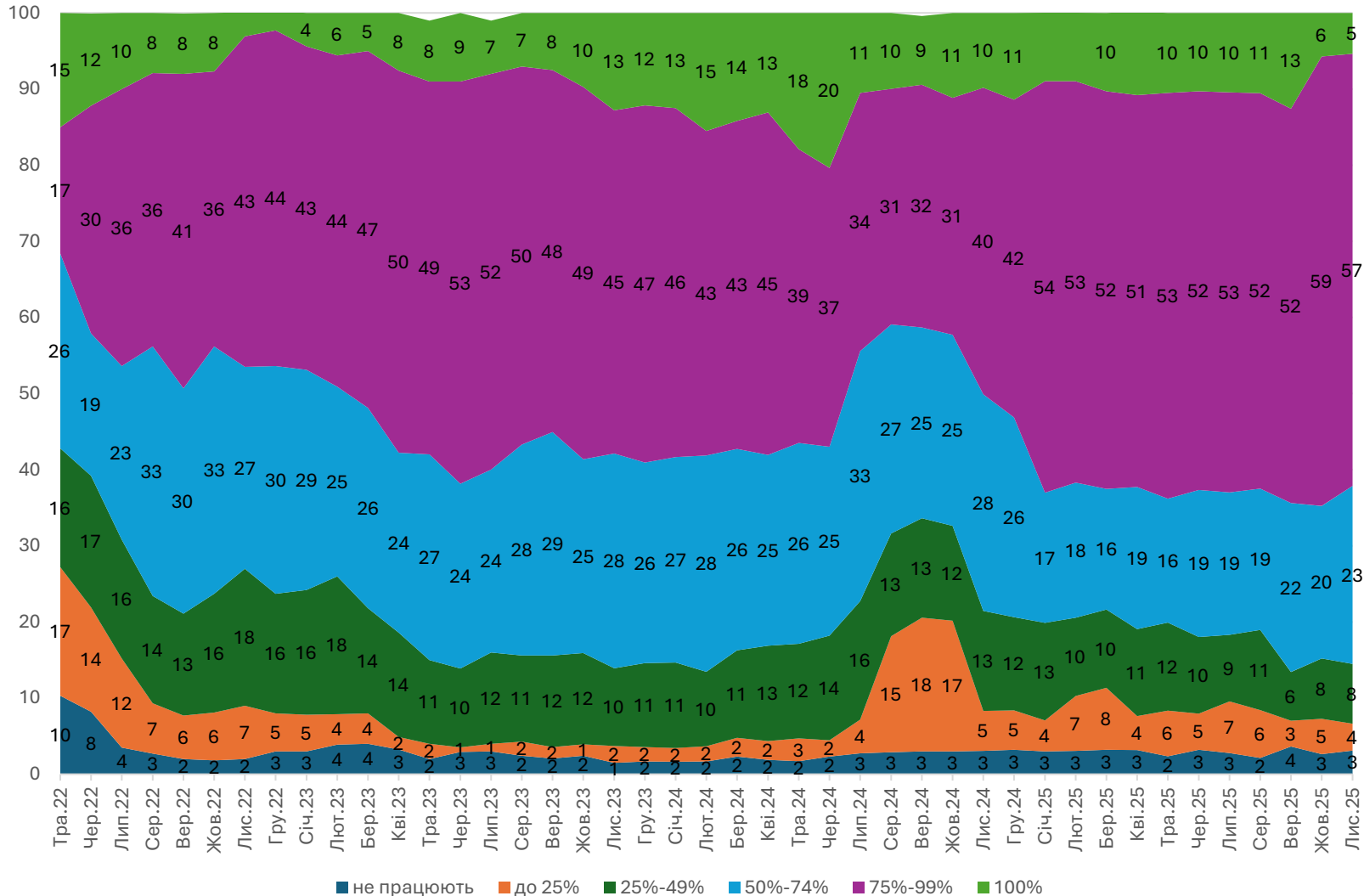
- % підприємств, які повідомили, що їх ділова активність краща, ніж минулого року, зменшився із 21,2% у жовтні до 17,7% у листопаді
- % підприємств, які повідомили, що їх ділова активність гірша, ніж минулого року, суттєво не змінився (17,5% у листопаді vs 17,8% у жовтні)
- Частка тих, хто не відчув змін порівняно з минулим роком збільшилась (із 61% до 64,7%)

АЛЕ є суттєві відмінності в залежності від розміру підприємств

Значення ІВДА для мікропідприємств є найнижчим, та показник зменшився після двомісячної стабільності. Значення Індексу для малих підприємств збільшилось після погіршення минулого місяця. Водночас, показник великих та середніх підприємств погіршився

«Зараз» vs «до 24 лютого 2022»: завантаженість потужностей зменшується

% завантаження потужностей порівняно до "до війни", % опитаних



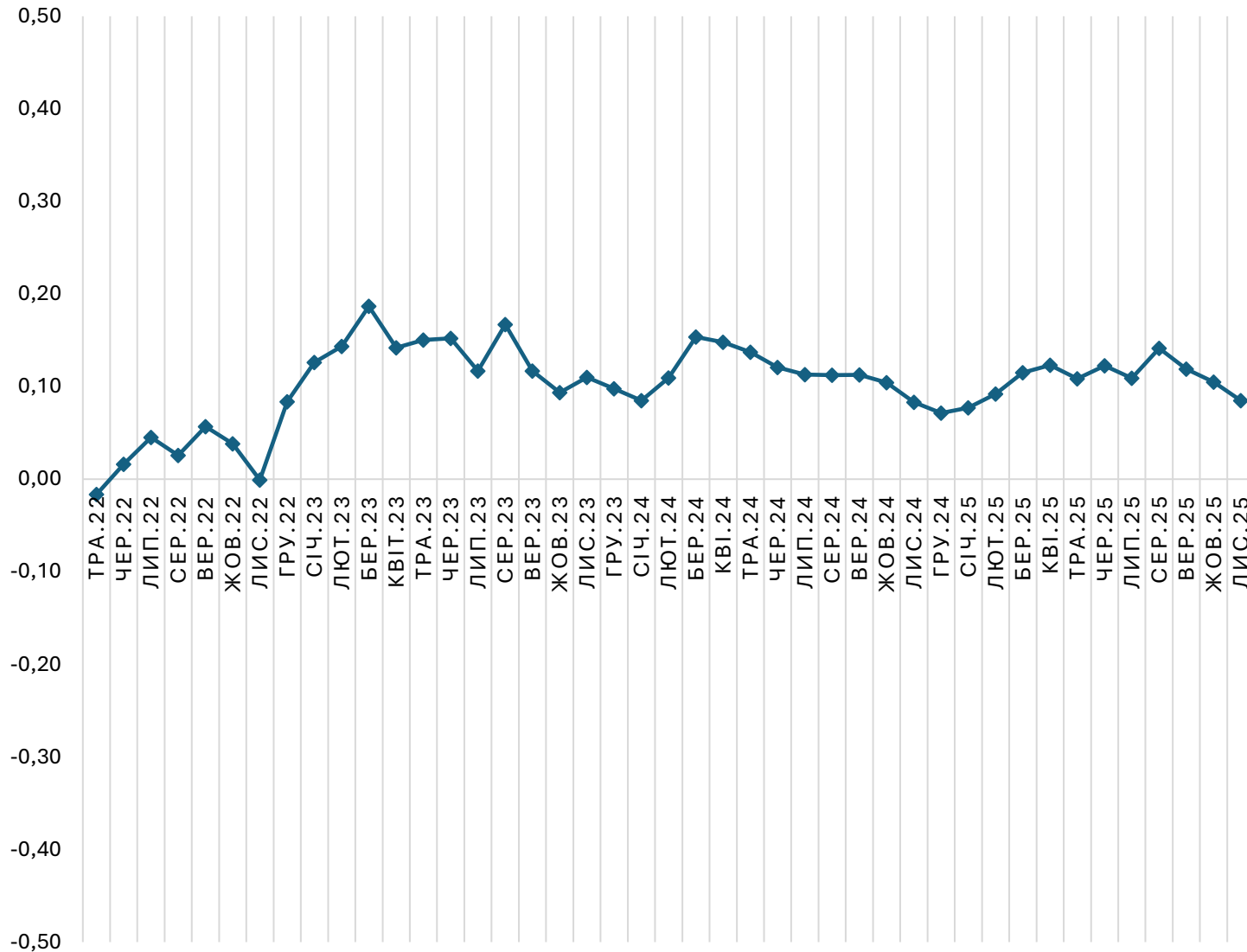
У листопаді порівняно до жовтня знову відбулись деякі зміни у завантаженості потужностей

- Частка підприємств, що **працюють майже на повну потужність, зменшилась** після зростання минулого місяця (із 59% до 57%; було 52% у вересні)
- **Частка підприємств, що працюють із завантаженістю 50-74% збільшилась** після зменшення минулого місяця (із 20% у жовтні до 23% у листопаді)

Водночас:

- Частка підприємств, що **працюють на 100% суттєво не змінилась** після зменшення минулого місяця (5% у листопаді vs 6% у жовтні; було 13% у вересні)
- **Частка підприємств, що працюють із завантаженістю 25-49% залишилась незмінною** (8% у листопаді, як і у жовтні)
- Частка підприємств, що **працюють із завантаженістю до 25%, суттєво не змінилась** (4% у листопаді vs 5% у жовтні)
- **% підприємств, які взагалі не працюють, також без змін** (3% у листопаді, як і у жовтні)

Агрегований показник перспектив промисловості (АППП)*



АППП незначним чином погіршився у листопаді порівняно до жовтня, зменшившись із 0,11 до 0,08 (було 0,12 у вересні)

У листопаді порівняно до жовтня коливання складових АППП такі:

- **Очікування виробництва (ОВ) третій місяць поспіль погіршуються, та показник зменшився із 0,36 до 0,32**
- **Складова запаси готової продукції (ЗГП) залишилась незмінною (-0,04 у листопаді, як і у жовтні)**
- **Складова обсяг нових замовлень (ОНЗ) зменшилась та становить - 0,11 (було - 0,09 у жовтні та вересні)**

*АППП= ОВ+ОНЗ+(-ЗГП)/3



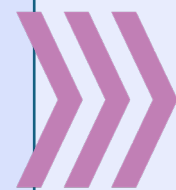
Майбутнє та невизначеність



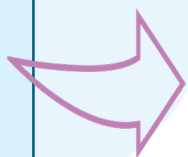
ГОЛОВНІ РЕЗУЛЬТАТИ 2. НЕВИЗНАЧЕНІСТЬ



Невизначеність у 6-місячній перспективі зростає другий місяць поспіль і для фінансово-економічної ситуації на підприємстві, і для загально-економічного середовища в країні



Невизначеність у перспективі 3-х місяців без істотних змін (окрім експорту)

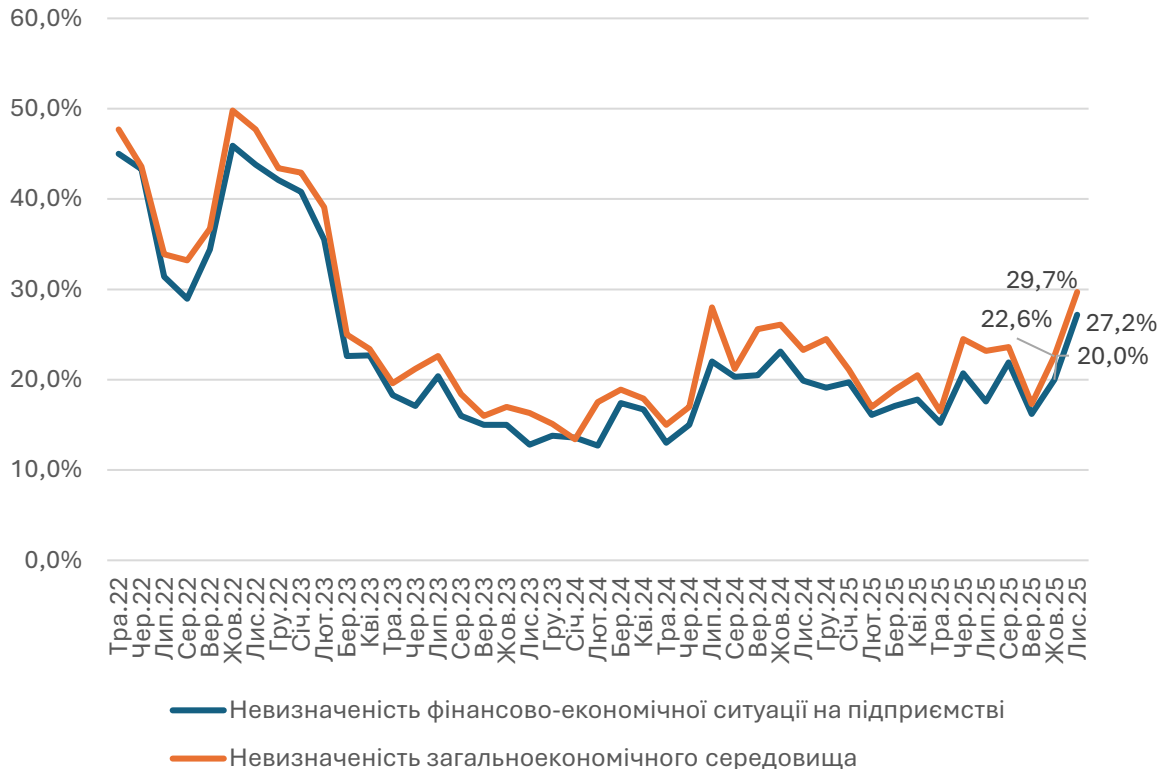


Невизначеність у 2-річній перспективі суттєво не змінилась після зростання три місяці поспіль

Невизначеність зростає в піврічній перспективі, та без істотних змін для виробничих показників

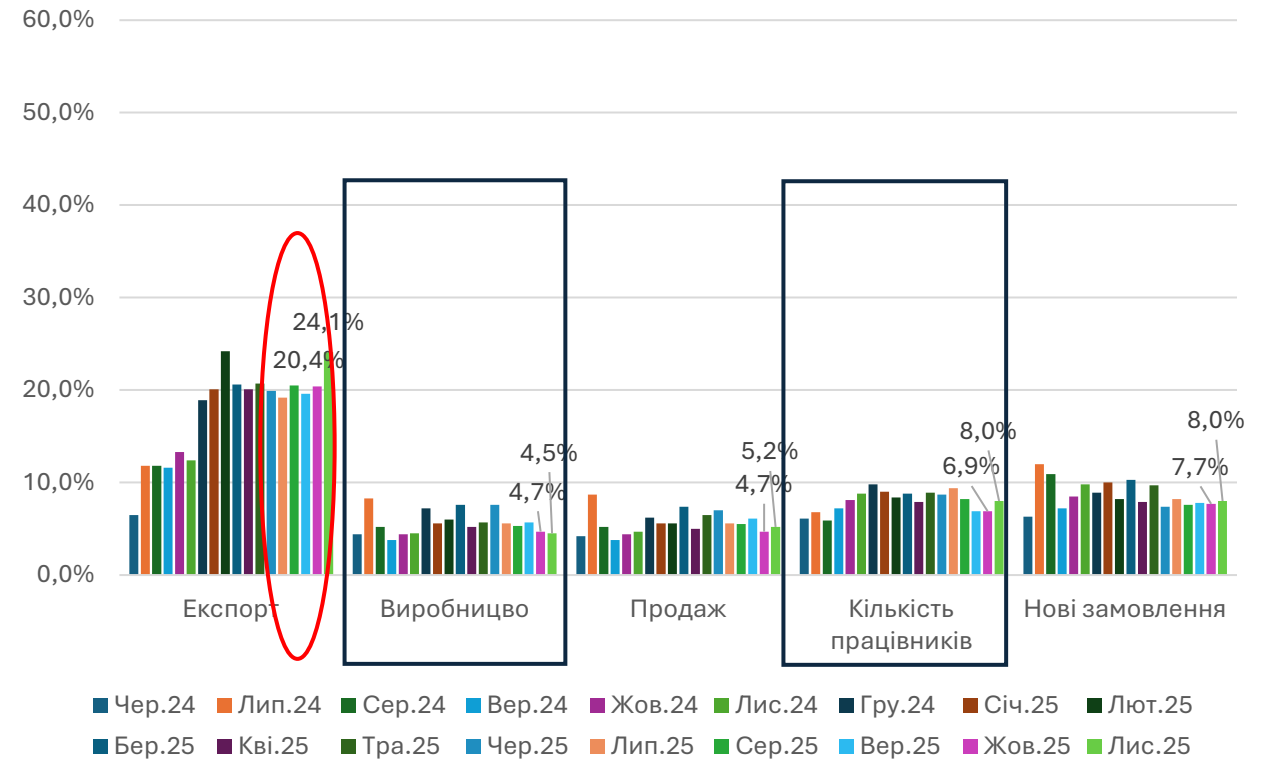
В перспективі півроку:

% не змогли дати відповідь про зміни за шість місяців...



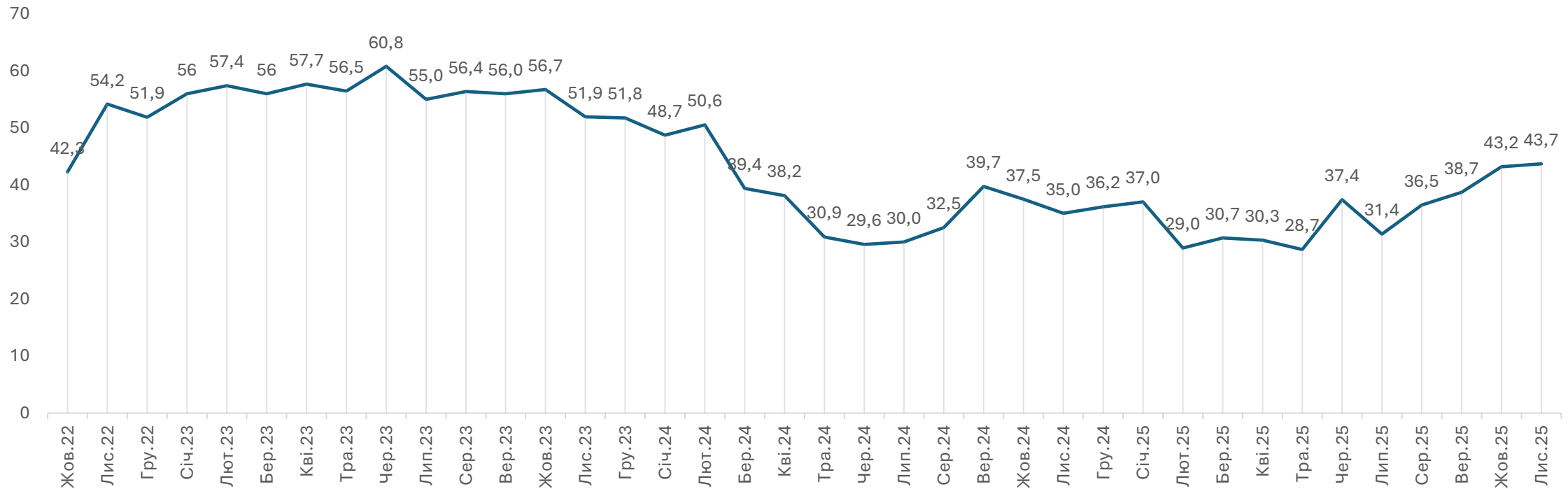
В перспективі трьох місяців:

% не змогли відповісти, що зміниться...



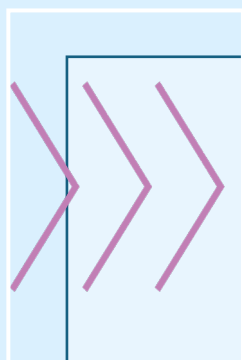
Невизначеність у довгостроковій перспективі без суттєвих змін

"Важко передбачити, що буде з діяльністю підприємства через 2 роки", % підприємств

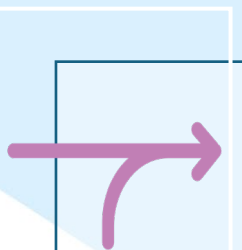


% підприємств, які не мають уявлення про свої плани на 2 роки суттєво не змінилась після тримісячного зростання та становить 43,7% у листопаді (було 43,2% у жовтні)

ГОЛОВНІ РЕЗУЛЬТАТИ 3. ДОВГОСТРОКОВІ ОЧІКУВАННЯ



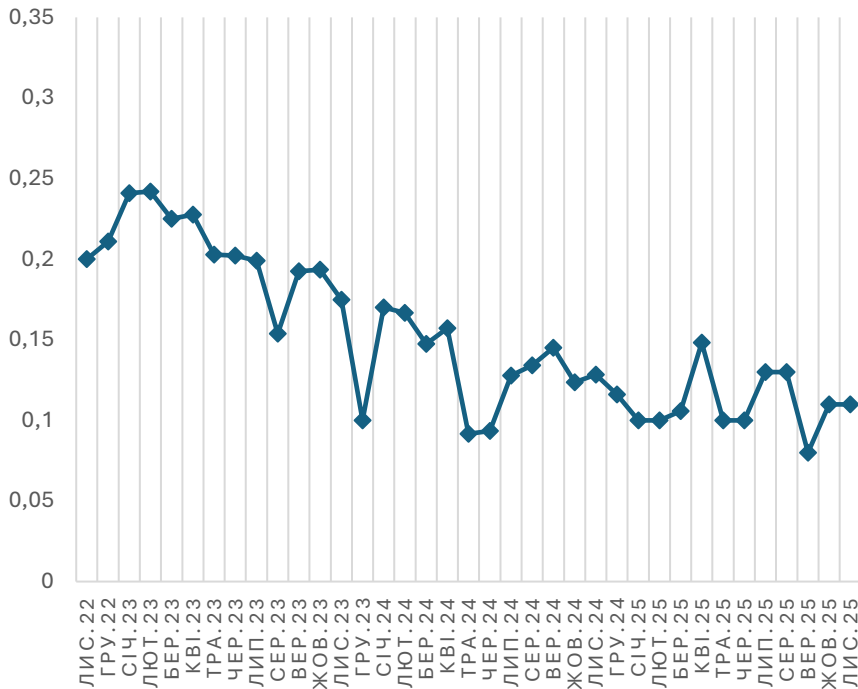
Очікування на дворічну перспективу залишились незмінними після незначного покращення минулого місяця



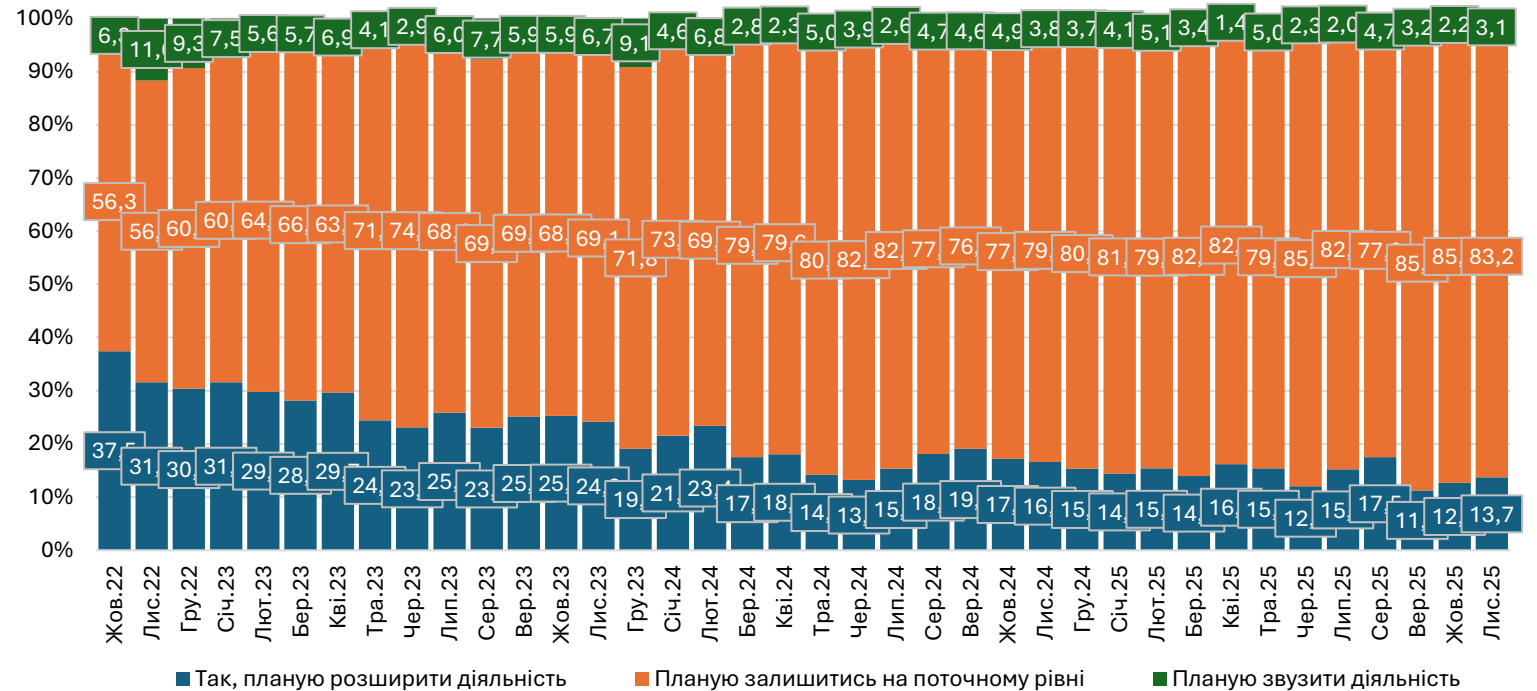
6-місячні очікування щодо фінансово-економічної ситуації на підприємстві без змін а для загально-економічного середовища **несуттєво зросли**

Очікування у довгостроковій перспективі без змін

Індекс очікуваних змін у довгостроковій перспективі (2 роки)



Очікування у дворічній перспективі



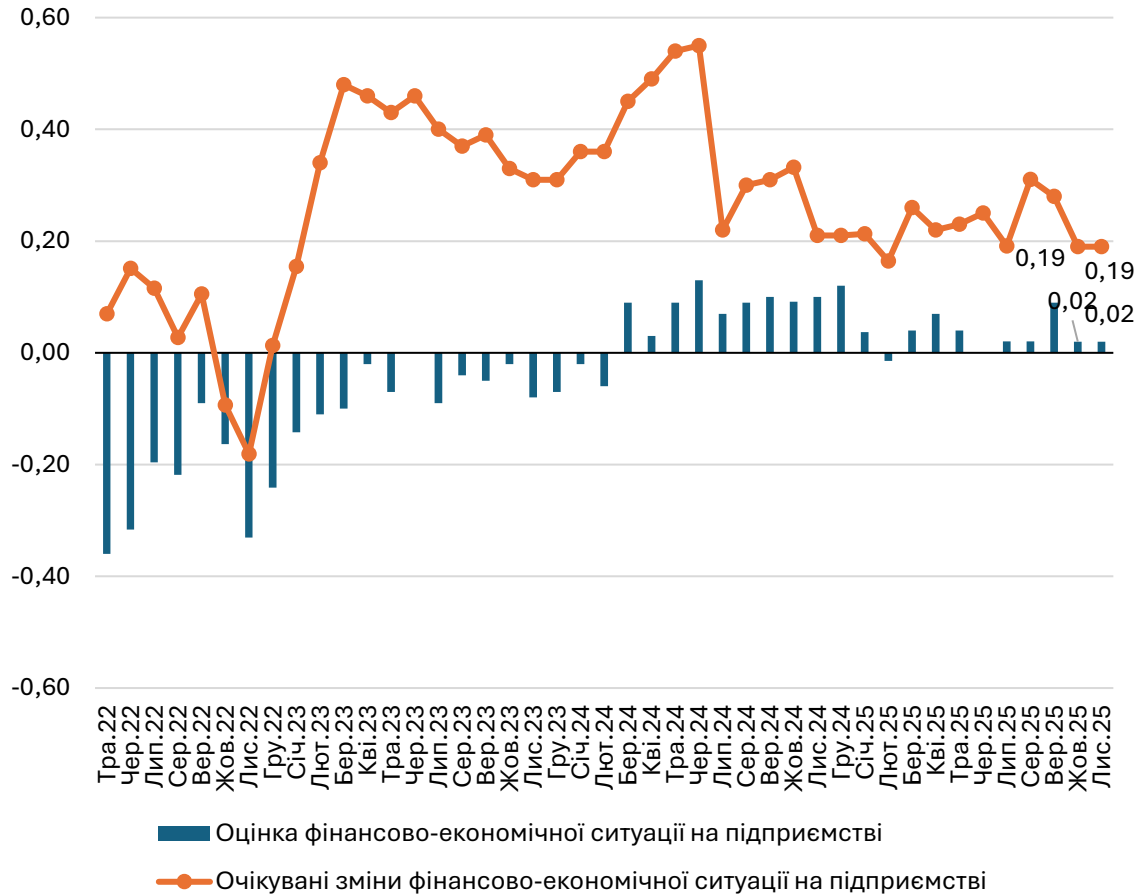
- **Індекс очікуваних змін у перспективі на 2 роки залишився незмінним (0,11 у листопаді, як і у жовтні)**
- Шкала з -1 (погано) до +1 (добре)

У відсотковому розподілі істотних змін не відбулось:

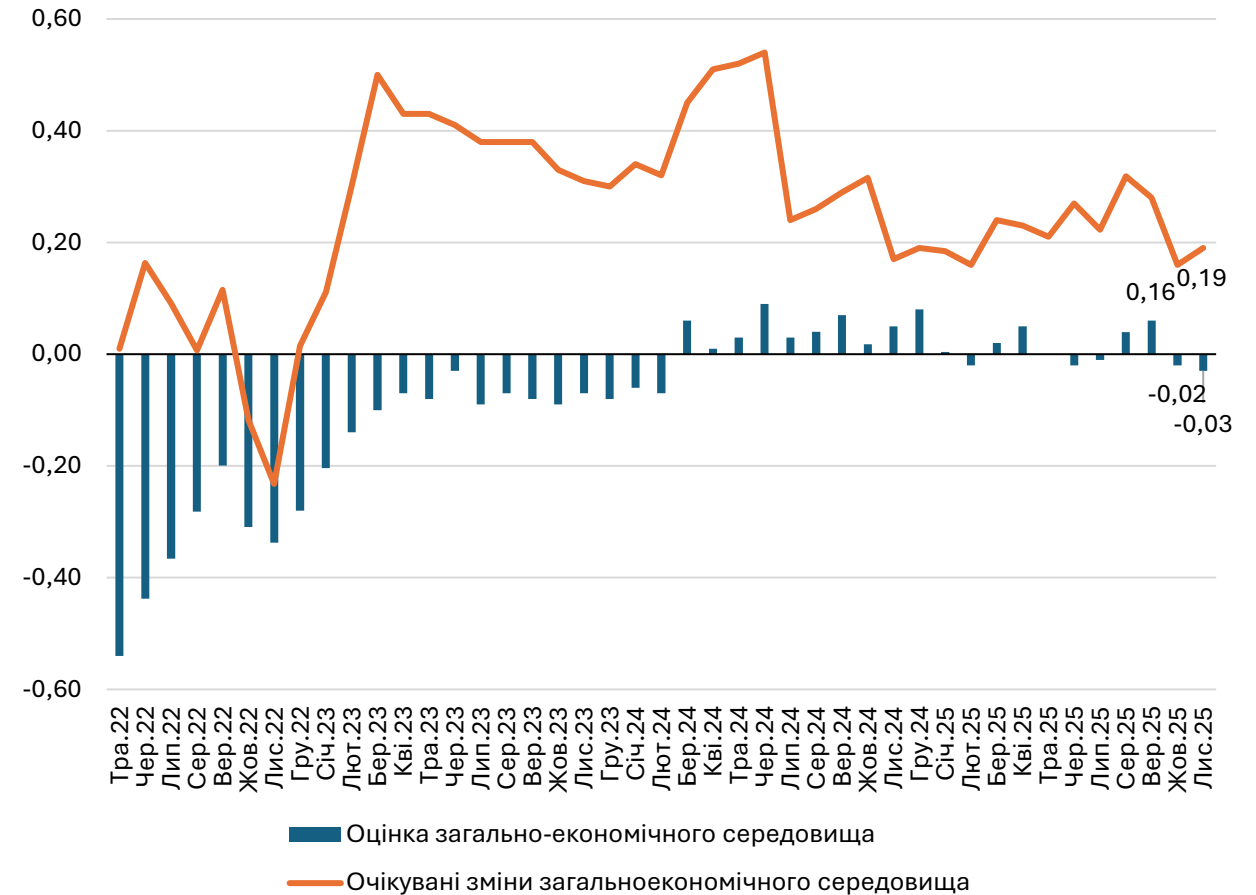
- **Частка тих, хто планує розширюватись становить 13,7%** (було 12,7% у жовтні)
- **Частка тих, хто планує звузити становить 3,1%** (було 2,2% у жовтні)

6-місячні перспективи: очікування несуттєво зросли для загально-економічного середовища

Фінансово-економічна ситуація на підприємстві



Загально-економічне середовище в країні



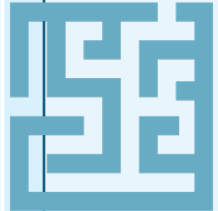


Динаміка змін результатів роботи підприємств та короткострокові очікування

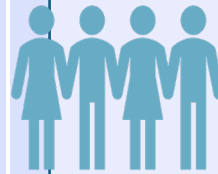


ГОЛОВНІ РЕЗУЛЬТАТИ 4.

Листопад vs жовтень та короткострокові очікування



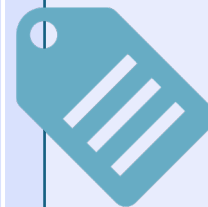
Виробничі показники покращились, водночас короткострокові очікування поступово погіршуються



У листопаді збільшилась кількість працівників, а для працівників у вимушених відпустках суттєвих змін не очікується



Показники змін експорту покращились, водночас очікування на 3 місяці погіршилися



Очікування щодо зростання цін на сировину та матеріали та для цін на залишаються без суттєвих змін

Виробництво: покращення результатів та поступове погіршення очікувань

Результати (листопад до жовтня)

- % підприємств, які **нарощували обсяги виробництва збільшився** (із 16,5% у жовтні до 20,2% у листопаді)
- % підприємств, що **скоротили обсяги виробництва незначним чином зменшився** (із 19,3% у жовтні до 16,6% у листопаді)

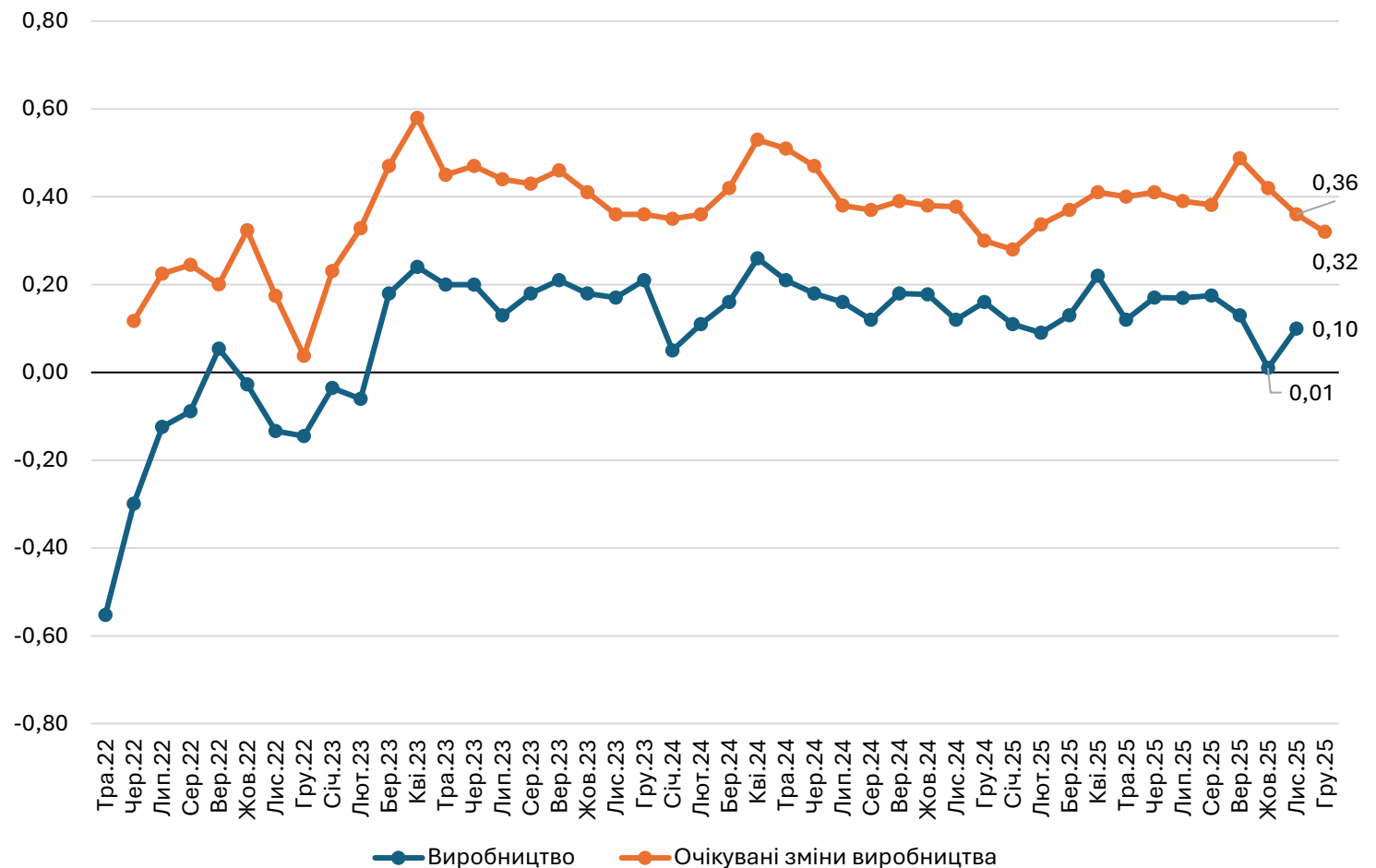
Індекс змін суттєво покращився, збільшившись із 0,01 до 0,10

Очікування на 3 місяці

- % підприємств, які **планують збільшувати обсяги виробництва** в найближчі 3-4 місяці, **зменшився** (із 37,5% до 34,8%)
- % підприємств, які **очікують скорочення обсягів виробництва суттєво не змінився** (4,3% у жовтні та 5,4% у листопаді)

Індекс очікуваних змін виробництва зменшився, із 0,36 до 0,32

Виробництво, балансові показники



Експорт: суттєве покращення результатів та погіршення очікувань

Результати (листопад до жовтня)

- % підприємств, що повідомляють про зростання експорту, збільшився (із 15,5% у жовтні до 21,2% у листопаді)
- % підприємств, що повідомляють про скорочення експорту, зменшився (із 21% у жовтні до 16,2% у листопаді)

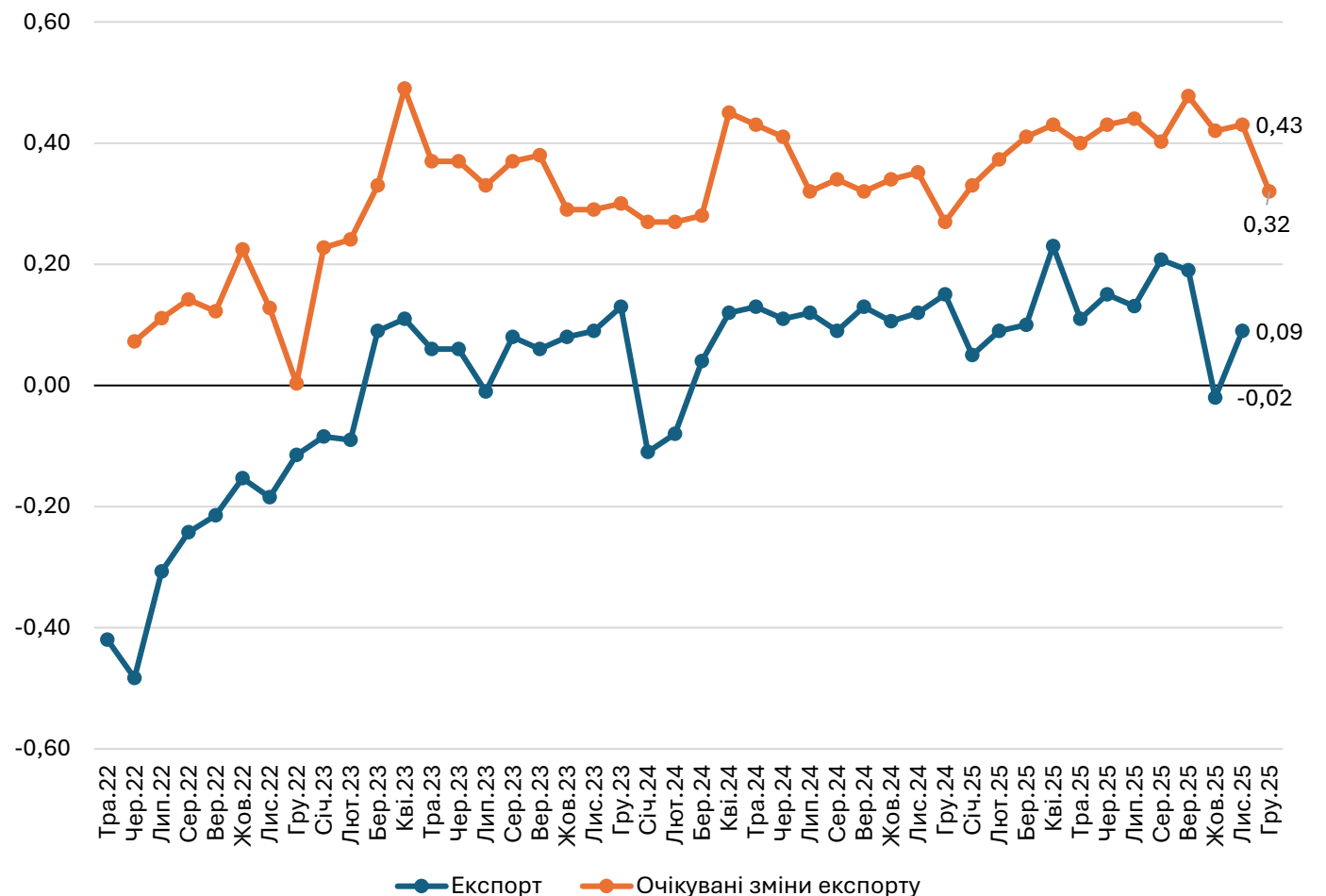
Індекс змін суттєво збільшився (із -0,02 до 0,09)

Очікування на 3 місяці

- % підприємств, які очікують зростання експорту зменшився (із 46,6% у жовтні до 37,6% у листопаді)
- % підприємств, які планують скоротити експорт без суттєвих змін (5,4% у жовтні та 6,6% у листопаді)

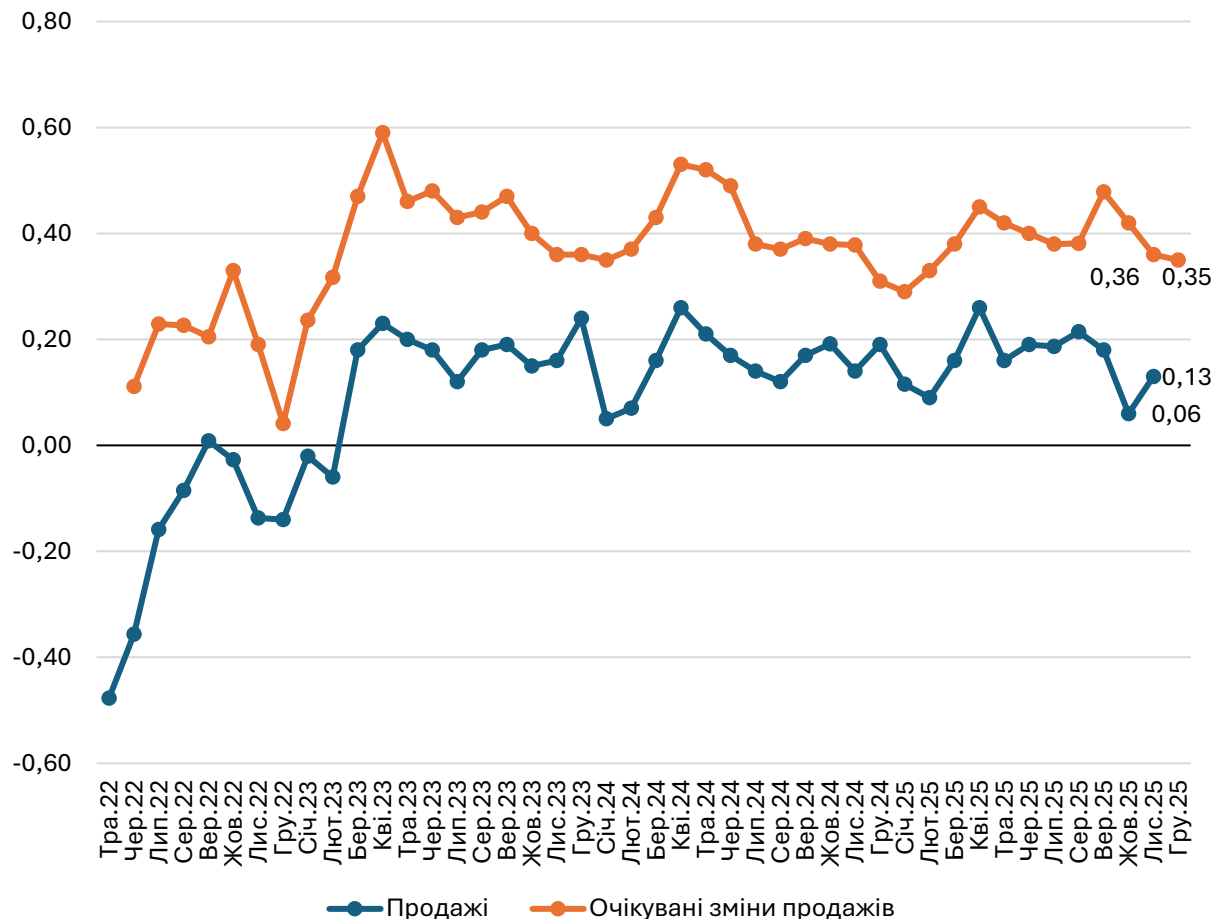
Індекс очікуваних змін експорту зменшився із 0,43 до 0,32

Експорт, балансові показники

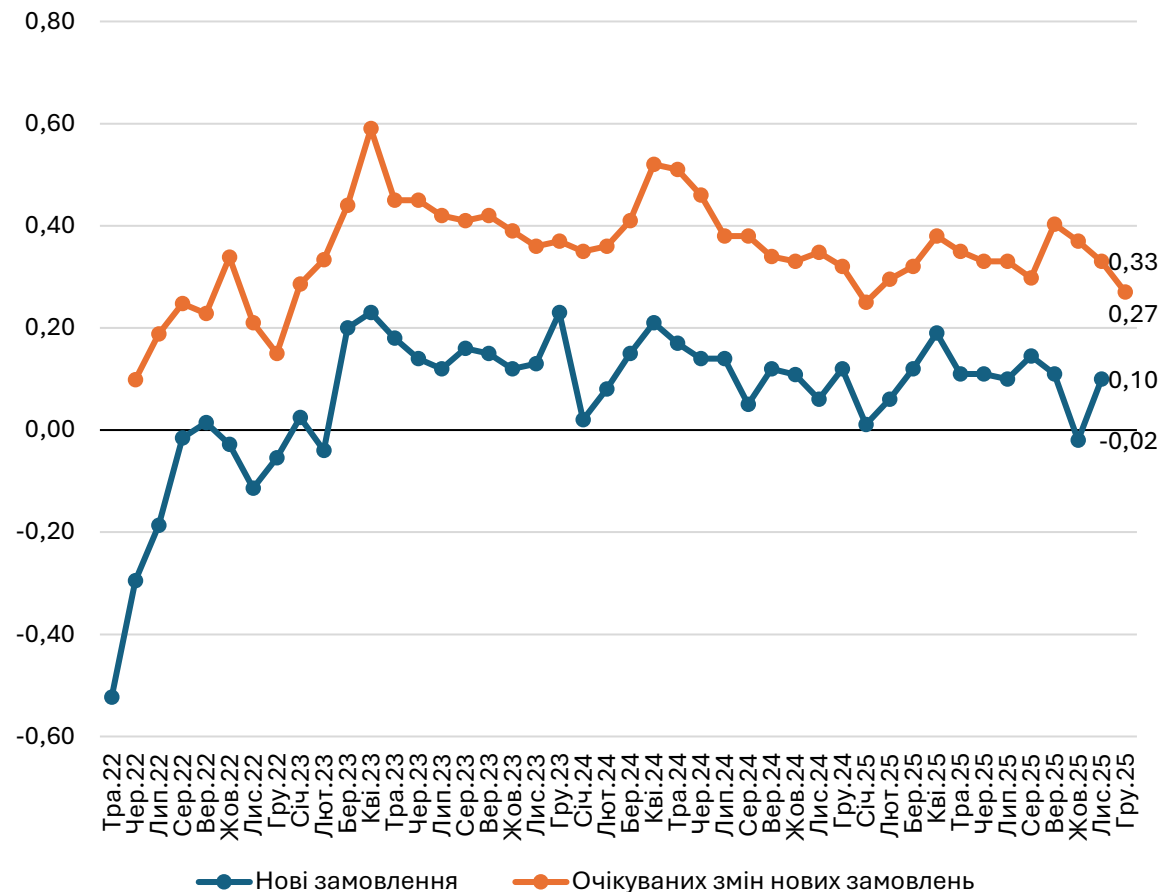


Продажі та нові замовлення: покращення результатів, поступове погіршення очікувань

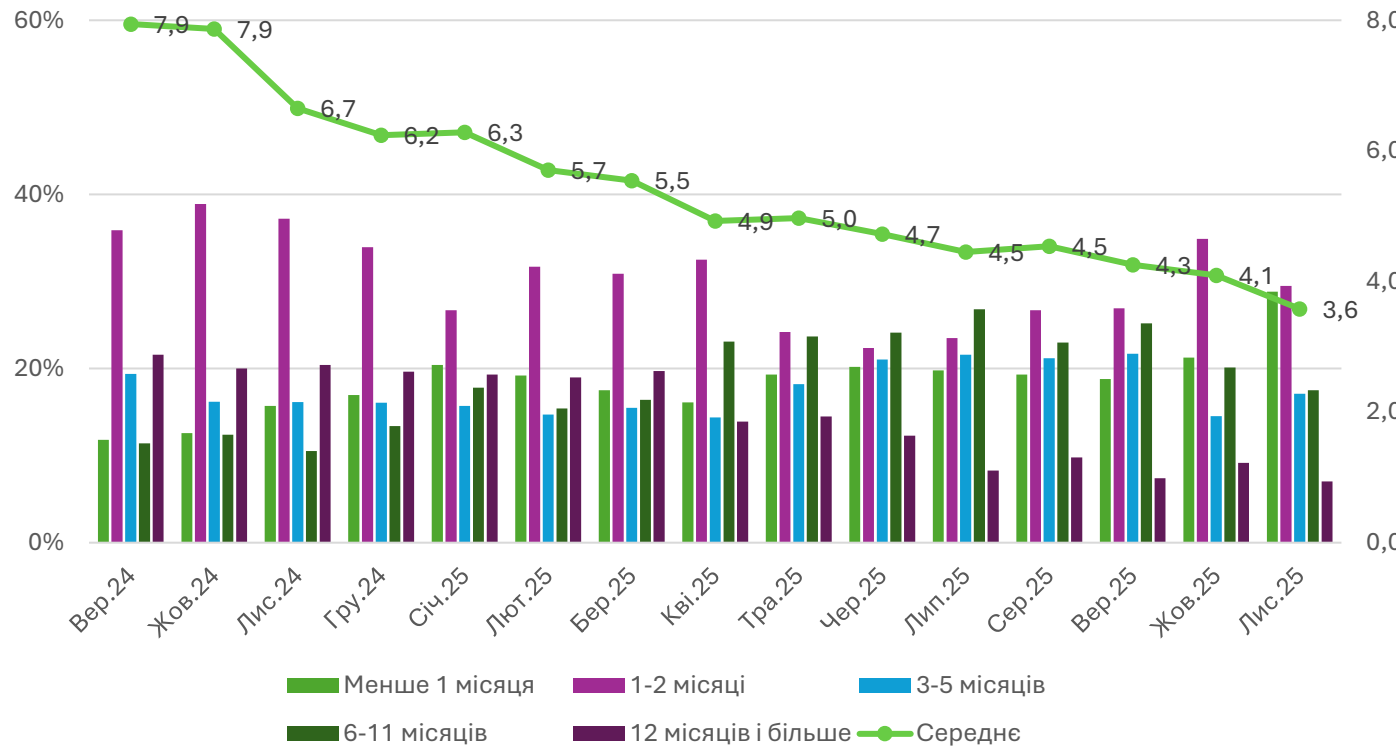
Продажі



Нові замовлення



Портфель нових замовлень

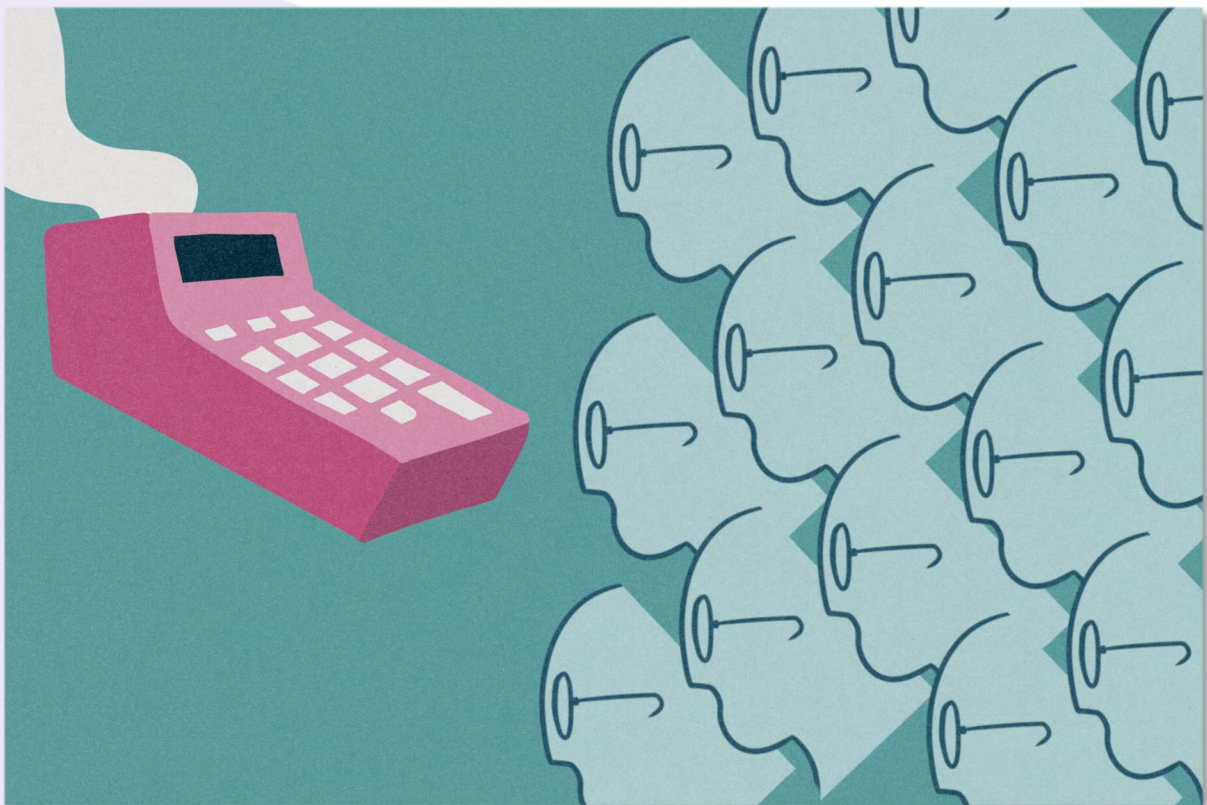


За галузями, в середньому місяців



У листопаді 2025 року портфель замовлень серед опитаних підприємств несуттєво зменшився після кількомісячної стабільності:

- **Середній термін нових замовлень склав 3,6** (було 4,1 у жовтні та 4,3 у вересні)
- **Частка підприємств із горизонтом замовлень від року і більше наперед дещо зменшилась** після збільшення у жовтні (із 9% у жовтні до 7% у листопаді)
- **Зросла частка підприємств що працюють «з коліс»** (з 21% до 29%) ймовірно за рахунок тих, хто мав минулого місяця замовлення на 1-2 місяця (з 35% до 29% скорочення)



Динаміка цін



Ціни на сировину та матеріали: результати та очікування суттєво не змінюються

Результати (листопад до жовтня)

- % підприємств, що повідомляють про зростання цін, дещо зріс (із 34,3% у жовтні до 36% у листопаді)
- % підприємств, які вважають, що ціни на сировину та матеріали зменшились суттєво не змінився (2% у жовтні та 1,5% у листопаді)

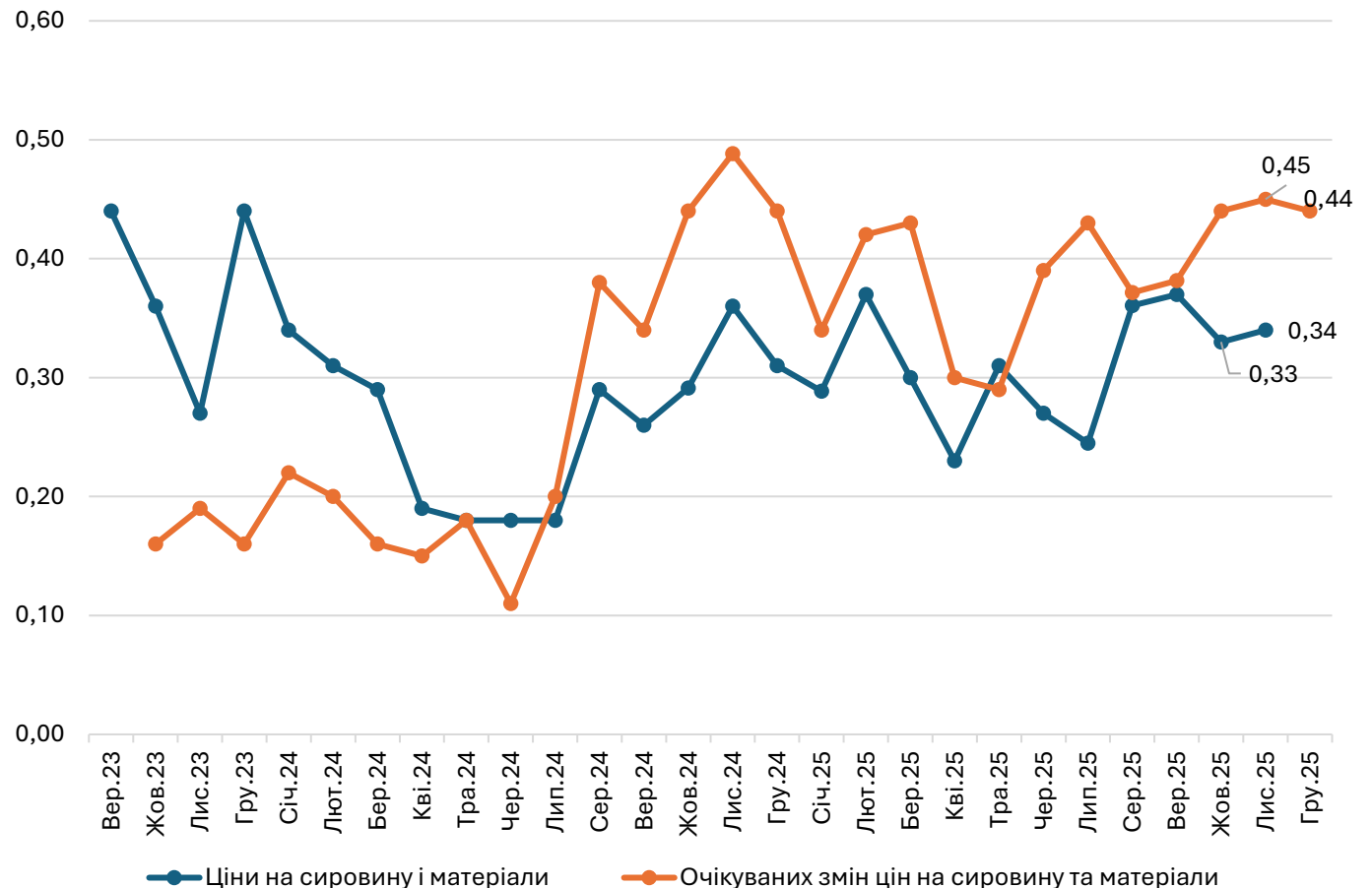
Індекс змін цін на сировину та матеріали без істотних змін та становить 0,34 (було 0,33)

Очікування на 3 місяці

- % підприємств, які очікують зростання цін дещо зменшився (із 46,8% у жовтні до 44,9% у листопаді)
- % підприємств, які очікують на зниження цін без істотних змін (0,5% у жовтні та 0,9% у листопаді)

Індекс очікуваних змін цін на сировину та матеріали суттєво не змінився та становить 0,44 (було 0,45)

Ціни на сировину та матеріали, балансові показники



Ціни на готову продукцію: очікування без суттєвих змін

Результати (листопад до жовтня)

- % підприємств, що повідомляють про зростання цін на готову продукцію збільшився (із 33,8% до 37,6%)
- % підприємств, які вважають, що ціни на готову продукцію знизились, без істотних змін (1,5% у жовтні та 1,1% у листопаді)

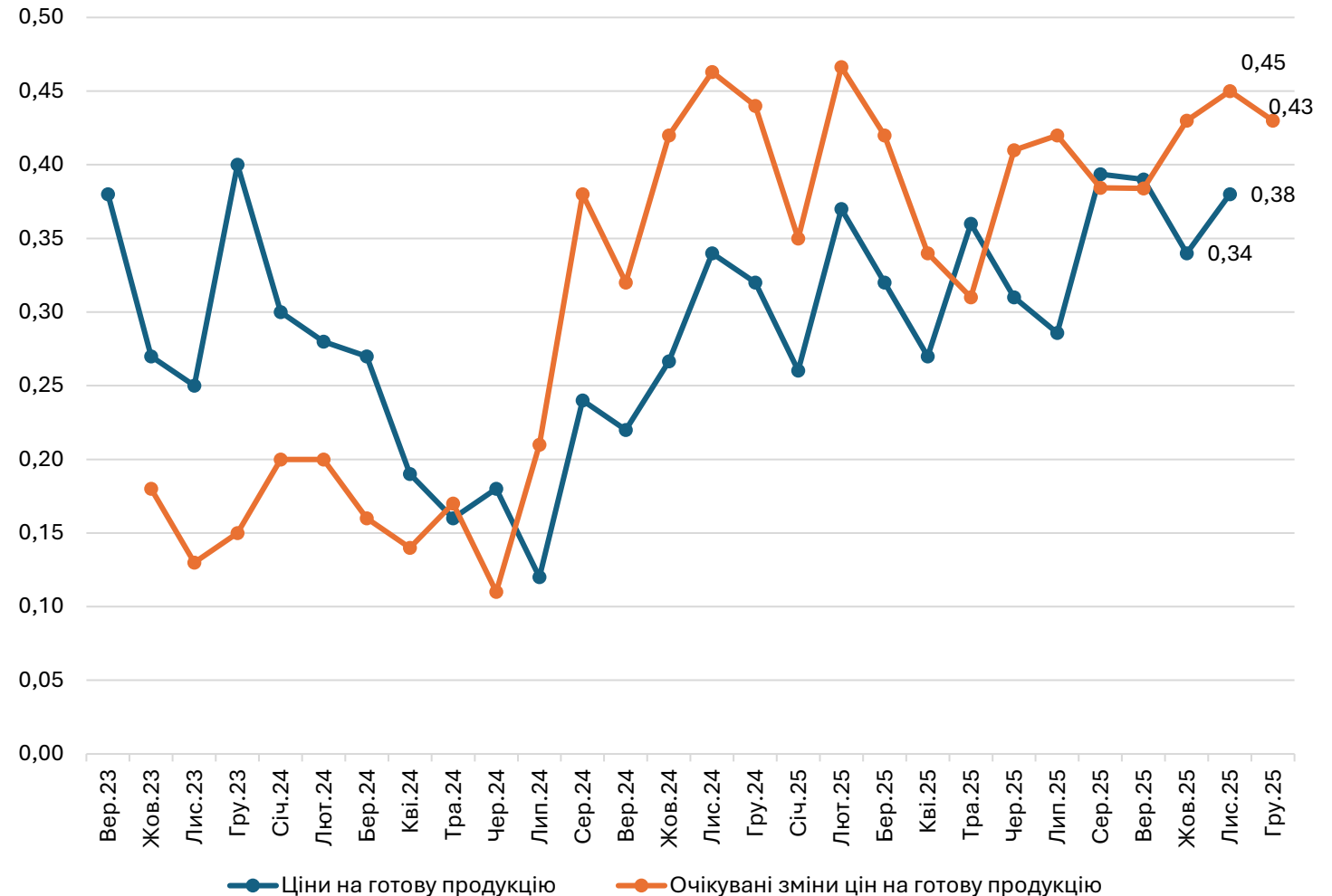
Індекс змін цін на готову продукцію збільшився із 0,33 до 0,38

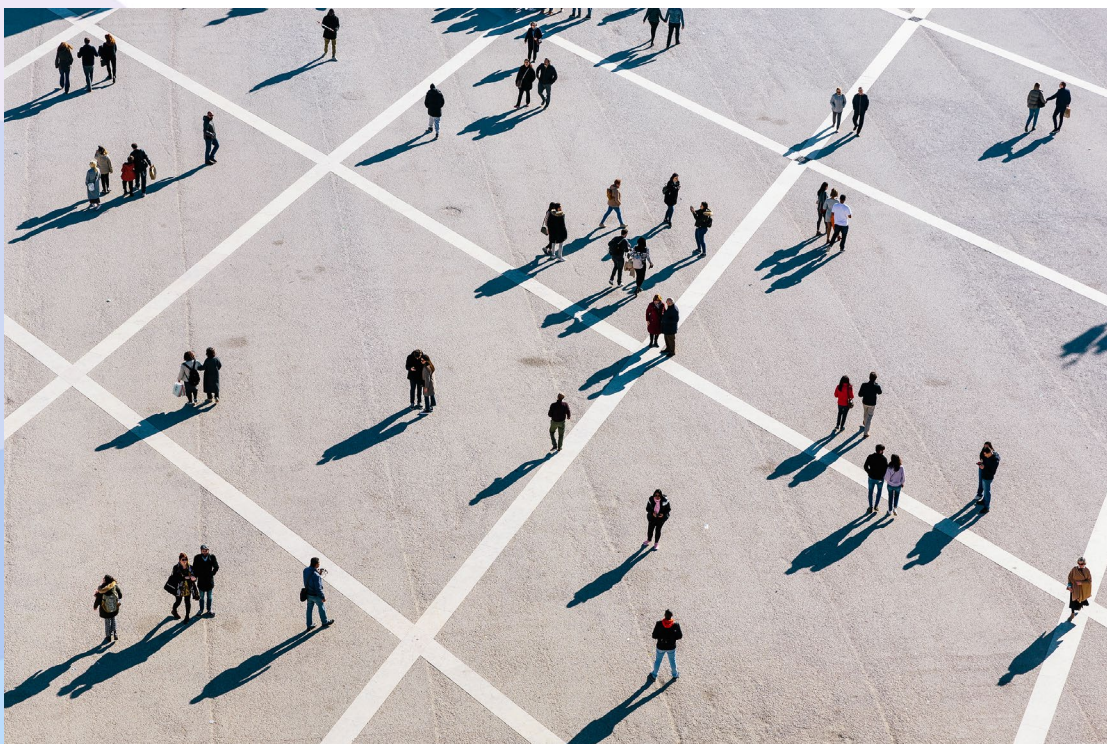
Очікування на 3 місяці

- % підприємств, які очікують зростання цін несуттєво зменшився (із 46% у жовтні до 43,6% у листопаді)
- % підприємств, які очікують на зниження цін суттєво не змінився (0,5% у жовтні та 0,2% у листопаді)

Індекс очікуваних змін цін на готову продукцію істотно не змінився та становить 0,43 (було 0,45)

Ціни на готову продукцію, балансові показники



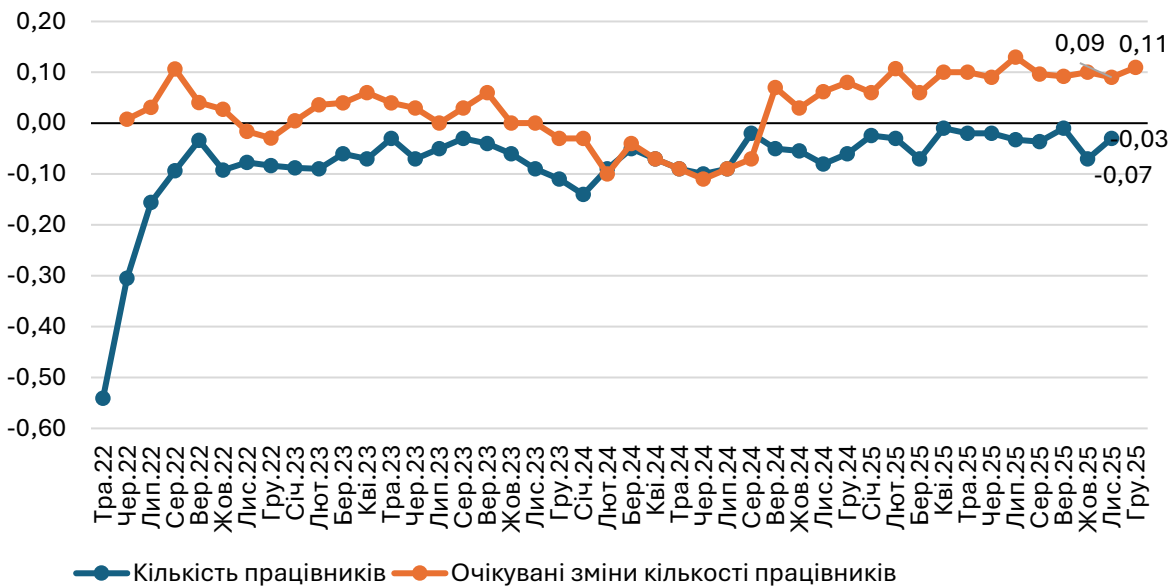


Зайнятість та ринок праці

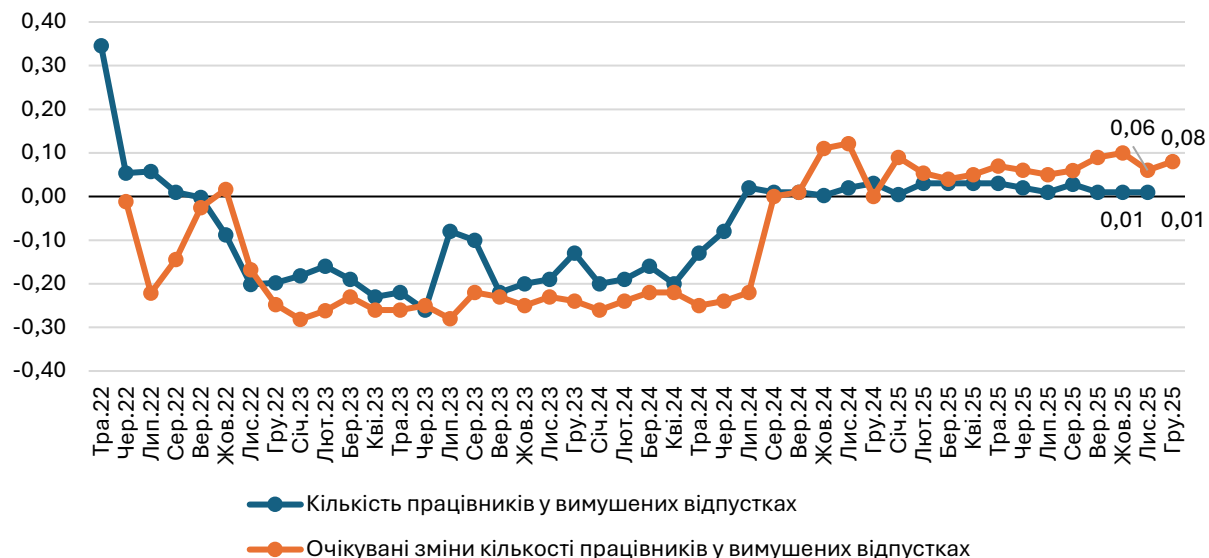


Зайнятість: кількість працівників незначним чином збільшилась

Кількість працівників



Кількість працівників у вимушених відпустках



Очікування на 3 місяці

- % підприємств, що планують зростання зайнятості в найближчі 3-4 місяці, дещо зменшився (із 16,6% у жовтні до 14,1% у листопаді)
- % підприємств, які мають намір скоротити чисельність працівників зменшився (із 8,3% у жовтні до 4% у листопаді)

Індекс очікуваних змін дещо зріс, із 0,09 до 0,11

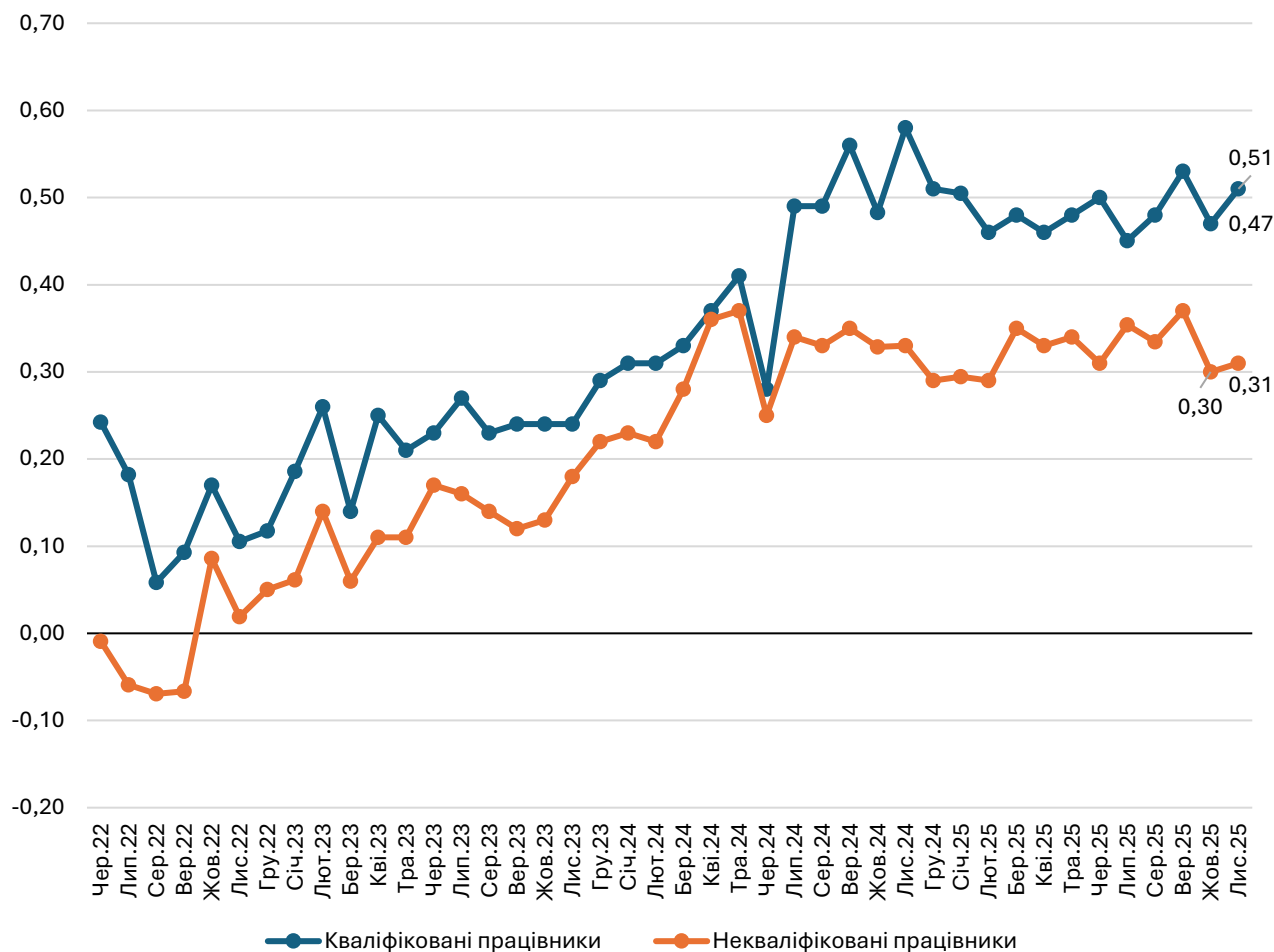
Очікування на 3 місяці

- % підприємств, які планують збільшити кількість працівників у вимушених відпустках суттєво не змінився (7,9% у жовтні та 8,8% у листопаді)
- % підприємств, які планують скоротити працівників у вимушених відпустках, без істотних змін (0,8% у жовтні та 0,5% у листопаді)

Індекс очікуваних змін істотно не змінився та становить 0,08 (було 0,06)

Проблеми з пошуком кваліфікованих працівників збільшились, та без суттєвих змін для некваліфікованих працівників

Проблеми при пошуку працівників



У листопаді 2025 року спостерігається посилення проблем при пошуку кваліфікованих працівників, водночас показник для некваліфікованих працівників суттєво не змінився

Кваліфіковані працівники:

- % тих, хто повідомив, що таких працівників знайти важче, збільшився (із 46,5% до 52,2%)
- % тих, хто вважає що кваліфікованих працівників стало легше знайти відсутній (було 0,02%)

Індекс труднощів збільшився із 0,47 до 0,51

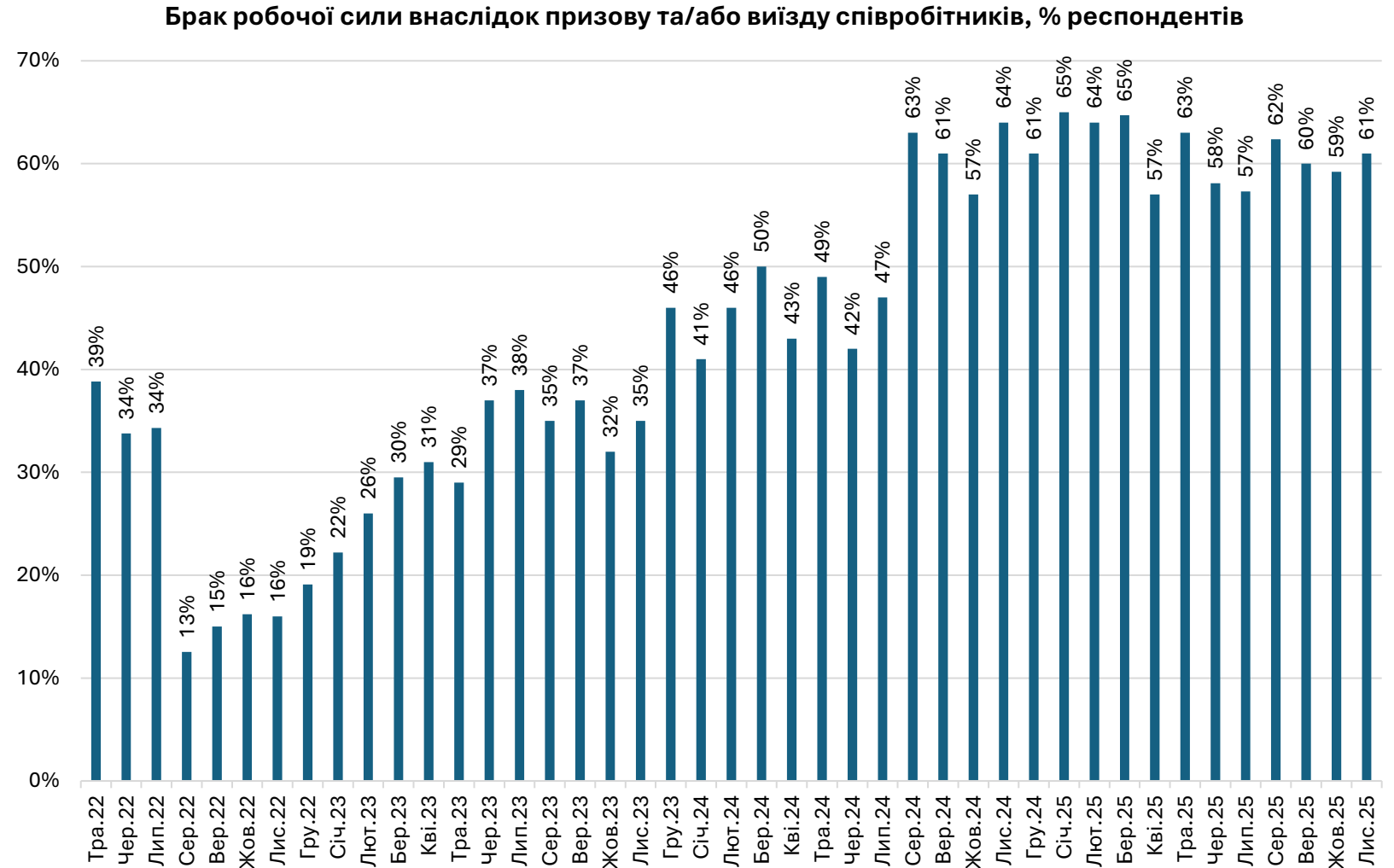
Некваліфіковані працівники:

- % тих, кому їх важче шукати суттєво не змінився та становить 35,3% (було 34%)
- % тих, хто повідомив, що їх легко знайти, залишився незмінним (3,8%, як і за попередній період)

Індекс труднощів суттєво не змінився та становить 0,31 (було 0,30)

«Брак робочої сили» залишається на першій позиції у переліку перешкод

- Частка підприємств, які вказали на «**брак робочої сили**» як на перешкоду, **суттєво не змінюється** (59% у жовтні та 59% у листопаді)
- У переліку перешкод «**брак робочої сили**» залишається на першій позиції



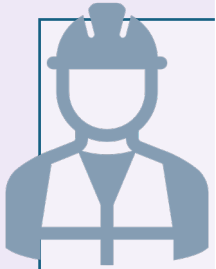


Перешкоди для ведення бізнесу

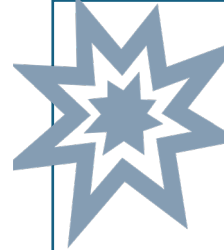


ГОЛОВНІ РЕЗУЛЬТАТИ 5.

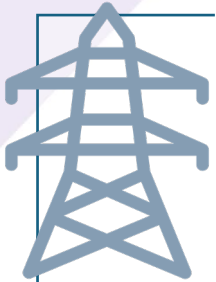
Перешкоди



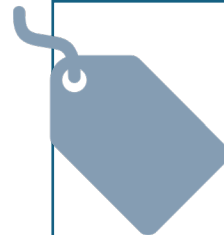
«Брак робочої сили» – зберігає лідерство в рейтингу перешкод



«Небезпечно працювати» із незмінним значенням залишається на другій позиції рейтингу перешкод



«Перебої з електропостачанням» із суттєвим збільшенням значення піднялись із 6-ї на 3-тю сходинку



«Зростання цін» зі зменшенням значення опускається з 3-ї на 4-ту сходинку



Основні перешкоди для ведення бізнесу у воєнний час, % респондентів

У листопаді 2025 року вперше за кілька місяців відбулись зміни у переліку трійки лідерів перешкод розвитку бізнесу

- **«Брак робочої сили»** із майже незмінним значенням (59% у жовтні та 61% у листопаді) **зберігає лідируючу позицію**
- **«Небезпечно працювати»** із незмінним значенням (49% у листопаді, як і у жовтні) **залишається на 2-ій сходинці**
- **«Перебої з електроенергією»** із суттєвим збільшенням значення (із 19% до 43%) **піднімаються з 6-ої на 3-тю сходинку**
- **Перешкода «зростання цін на сировину та товари»** із суттєвим зменшенням значення (із 47% до 39%) **опускається з 3-го на 4-те місце**
- **«Зменшення попиту»** із незначними змінами (із 27% у жовтні та 26% у листопаді) **опускається з 4-ї на 5-ту позицію**
- **Логістичні проблеми** в середині країни – **посідають 6 місце**, та значення **зменшилось після зростання минулого місяця (із 23% до 15%)**.
- **Корупція та тиск з боку правоохоронних органів не є суттєвими проблемами**



Created with Datawrapper

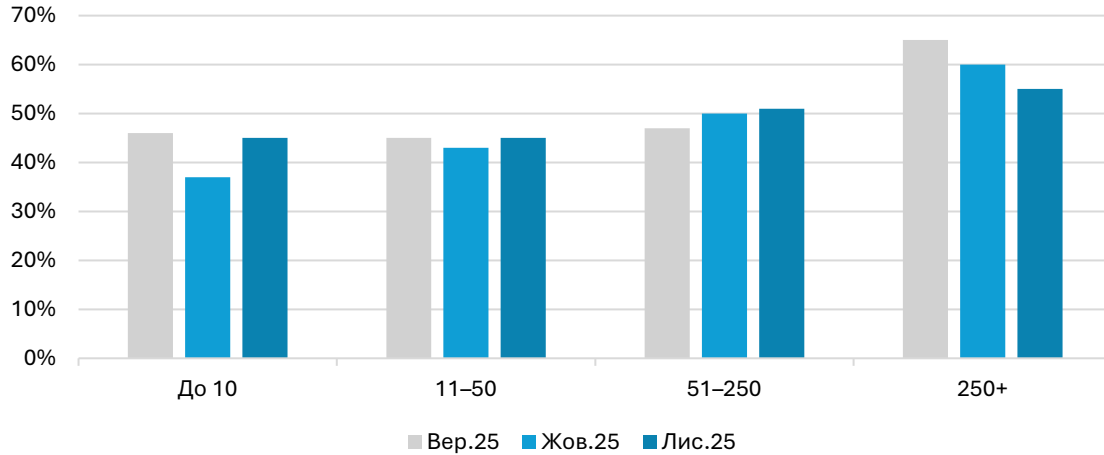
«Небезпечно працювати» на другій позиції рейтингу перешкод

- Частка підприємств, які вибрали «небезпечно працювати» як перешкоду, залишилась незмінною (49% у жовтні та листопаді)
- У переліку перешкод «небезпечно працювати» залишається на 2-ій позиції



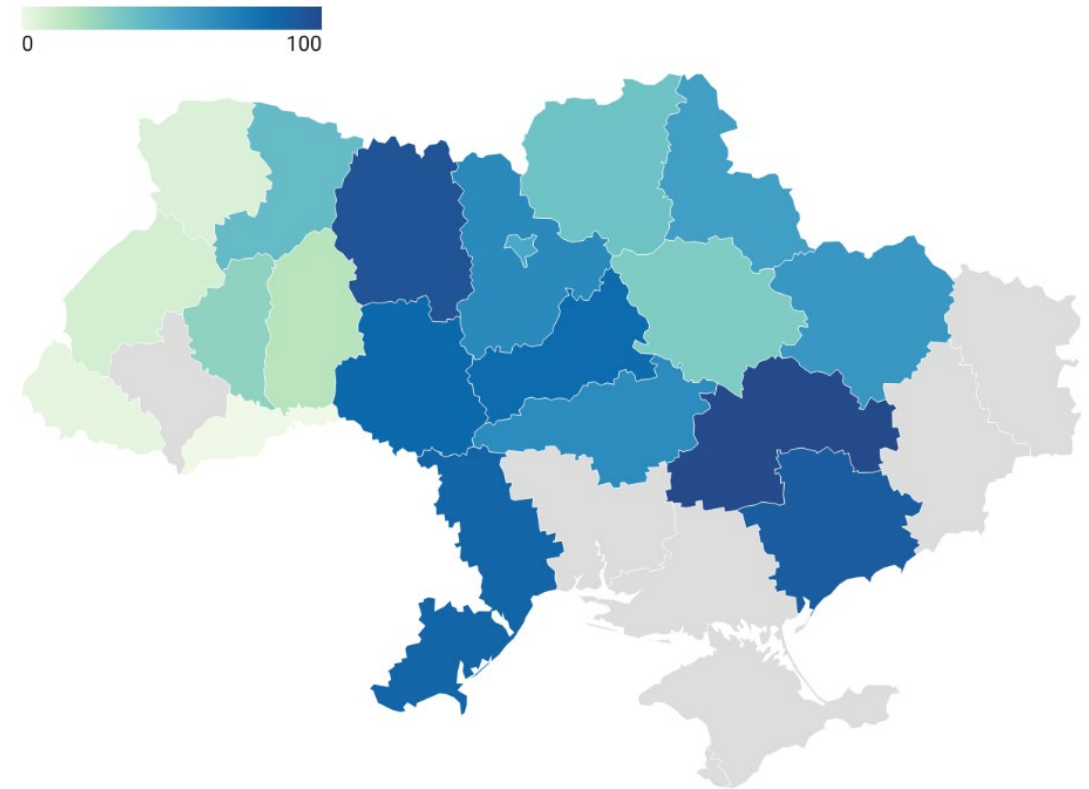
«Небезпечно працювати» у різних вимірах

«Небезпечно працювати» за розміром підприємств, % респондентів



- % підприємств, які обрали «небезпечно працювати» як перешкоду, залишається найвищим для великих підприємств (значення поступово зменшується), а показник для мікропідприємств збільшився та зрівнявся зі значенням малих підприємств
- 80+% опитаних у Дніпропетровській, Житомирській, Запорізькій, Одеській, Вінницькій та Черкаській областях вважають небезпечні умови перешкодою для ведення бізнесу

«Небезпечно працювати» за регіоном, % респондентів

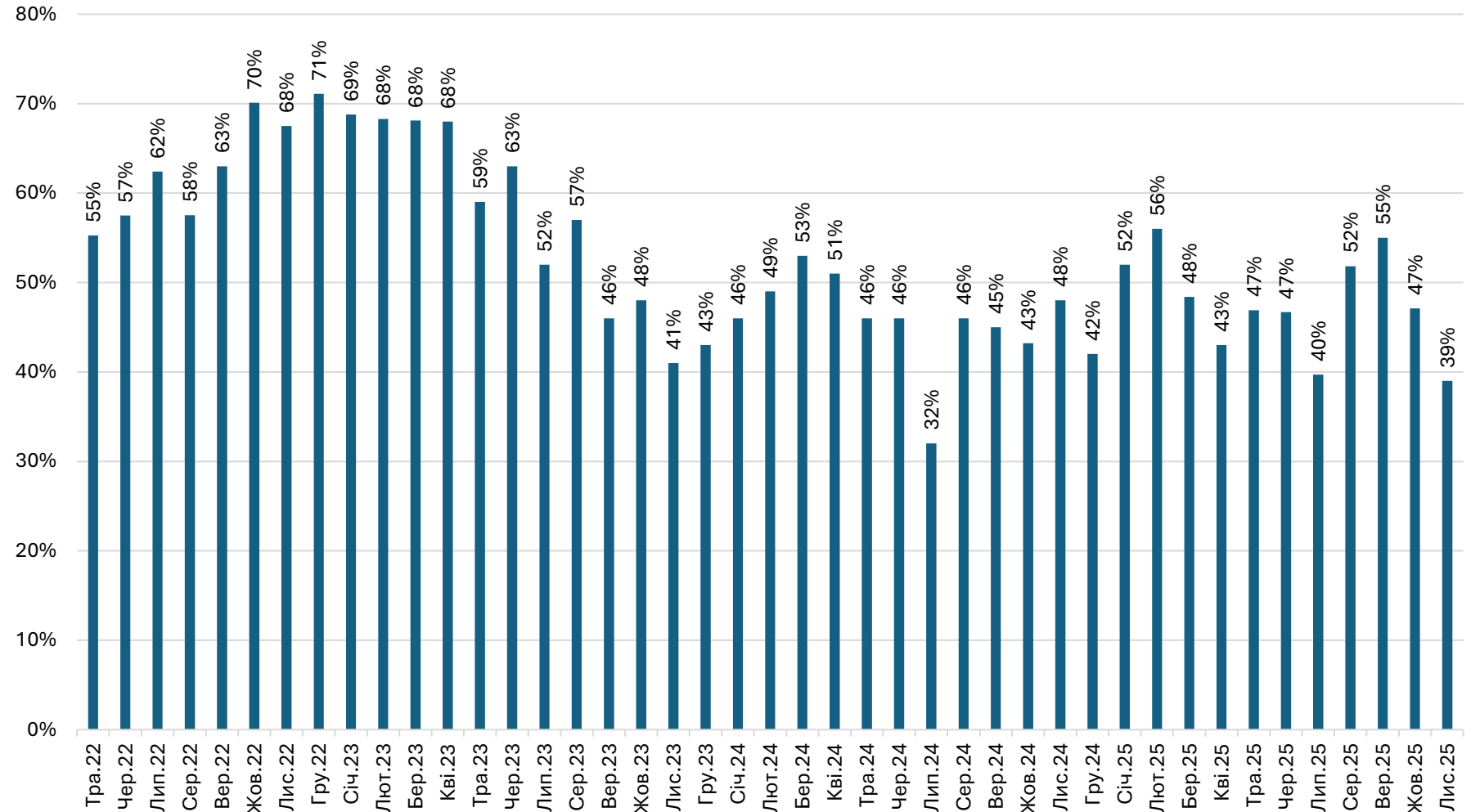


Примітка. Кількість респондентів в Івано-Франківській області була недостатньою для аналізу цього питання

«Зростання цін» вибуває з трійки лідерів перешкод веденню бізнесу

- Частка підприємств, для яких «зростання цін на сировину та матеріали» є перешкодою поступово зменшується, та у листопаді порівняно до жовтня зменшилась із 47% до 39%
- У переліку перешкод «зростання цін» опустилось з 3-ої на 4-ту сходинку

Зростання цін на сировину та матеріали, % респондентів





Відключення електроенергії



ГОЛОВНІ РЕЗУЛЬТАТИ 7: Перебої з електроенергією



Частка компаній, для яких «перебої з електроенергією» є перешкодою у листопаді порівняно до жовтня суттєво збільшилась - із 19% у жовтні до 43% у листопаді 2025



42% підприємств були змушені тимчасово призупиняти роботу через перебої з електроенергією у жовтні 2025 року



У жовтні 2025 року через перебої з електроенергією бізнес втратив 9% загального робочого часу

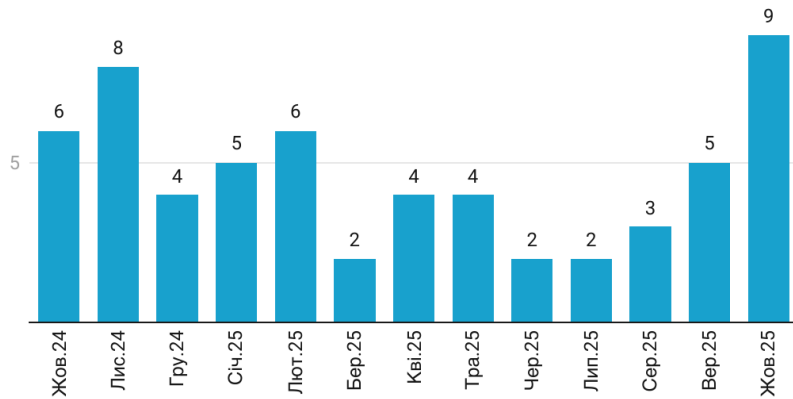


Найбільші втрати робочого часу в мікропідприємств. Серед галузей найбільші втрати часу спостерігаються у металургії та металообробці

«Перебої з електрикою» знову набувають актуальності

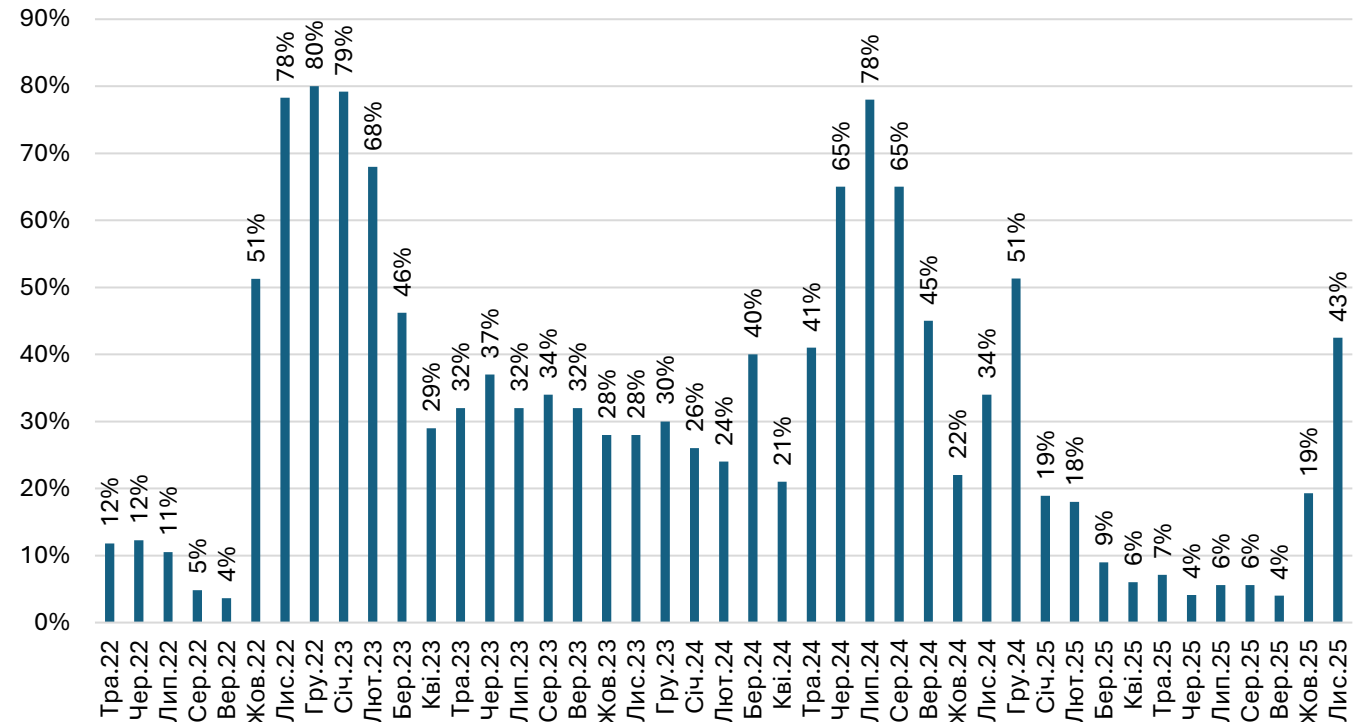
- Частка компаній, для яких «перебої з електроенергією» є перешкодою, суттєво зросла, із 19% у жовтні до 43% у листопаді
- У переліку перешкод «перебої з електроенергією» піднялись з 6-ої на 3-тю сходинку

Середній % часових втрат



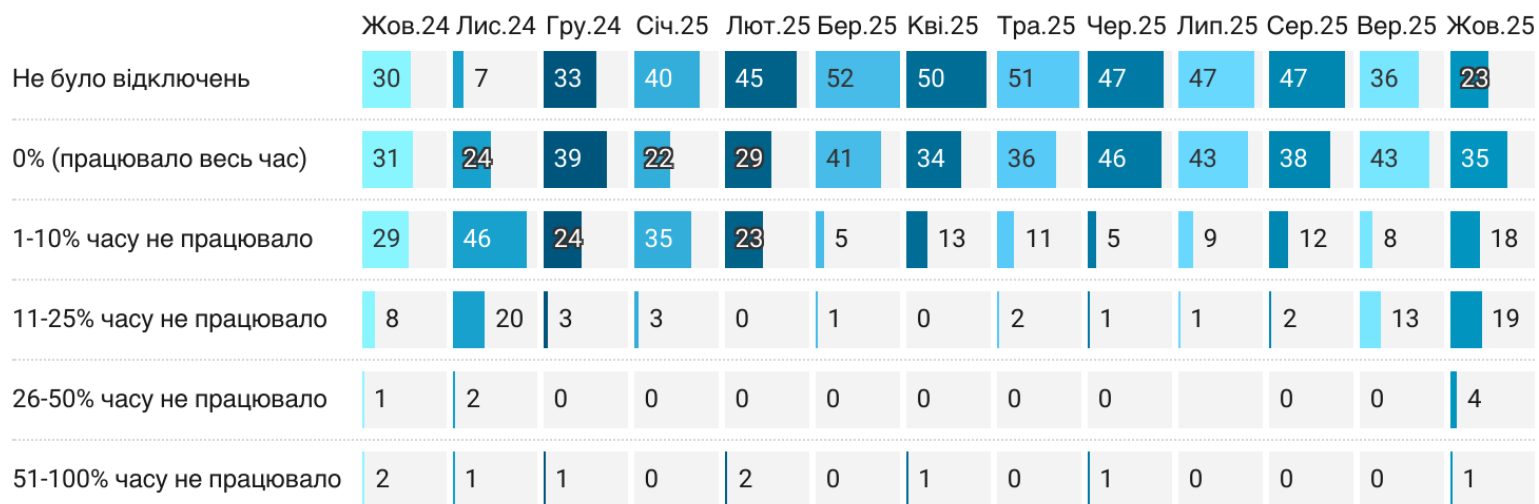
Created with Datawrapper

Перебої з електропостачанням як перешкода для бізнесу, % респондентів



Більше підприємств зупиняли роботу через перебої з електроенергією

Вплив відключень світла на роботу підприємств (% опитаних)



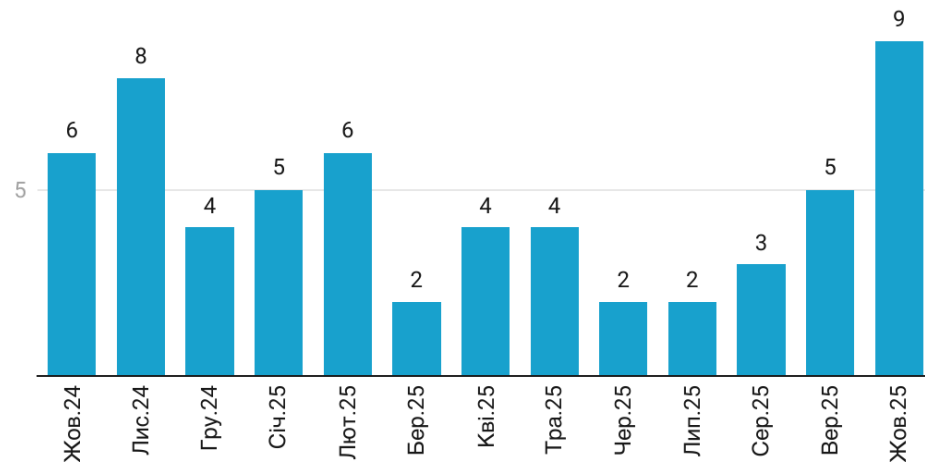
Created with Datawrapper

- **42%** бізнесів тимчасово призупиняли роботу через відключення електроенергії у жовтні 2025 року (22% у вересні):
- **18%** підприємств припиняли роботу лише на **1-10% робочого часу**, а **19%** - на **11-25% робочого часу**
- Водночас **35%** бізнесів працювали **безперервно**, попри перебої з електроенергією
- Лише **23%** бізнесів **не мали відключень** електроенергії

Втрата робочого часу через перебої з електроенергією

- У жовтні 2025 року через перебої з електроенергією **бізнес втратив 9%** загальної тривалості **робочого часу** (серед підприємств, які мали відключення)
- Були зафіксовані **відмінності між галузями та регіонами**
- Найбільших втрат** робочого часу через перебої з електроенергією відчули підприємства **Дніпропетровської, Житомирської, Сумської та Харківської областей**

Середній % часових втрат



Created with Datawrapper

Середній % часових втрат за регіоном

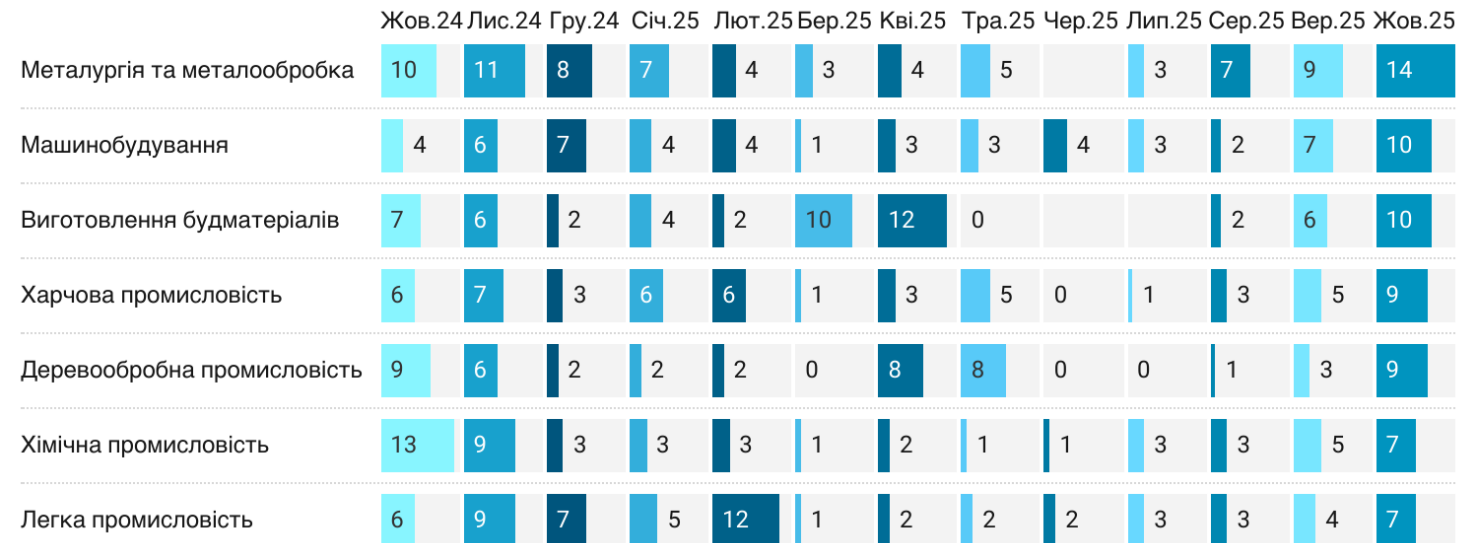
Регіон	Жов.24	Лис.24	Гру.24	Січ.25	Лют.25	Бер.25	Кві.25	Тра.25	Чер.25	Лип.25	Сер.25	Вер.25	Жов.25
Дніпропетровська	15	18	4	6	6	1	6	6	0	4	7	18	32
Житомирська	6	6	0	6	6	0	23	0	4	0	5	18	18
Сумська	15	14	9	11	4	10				8	10	11	17
Харківська	13	4	0	2	26		3		1			0	17
Київ	1	10	2		2	0	0		0	0	1	9	13
Чернігівська	0	11										7	12
Чернівецька	6	3	0		37					17		0	10
Київська	0	5	1	2	2	0	1	8	0	0	6	2	7
Львівська	1	3		0								0	7
Хмельницька	11	19	6	6	7	6	1	4		1		3	6
Полтавська	6	5	4	5	2	1	2	4	1	2	0	1	5
Одеська	2	3	2	2	0		2	1	0	0	0	0	3
Кіровоградська	7	5	1	3									3
Тернопільська			0										3
Волинська	9	9	2	3			0	6	9	2		1	1
Черкаська	2	9	6	6	6	2	0	0	0	0	0	0	0
Закарпатська	2	4	5	4	0	0	0	0	0	0	0	0	0
Рівненська	9	10	0				10	19		0		0	0
Запорізька	0	13											
Вінницька	25	0											
Івано-Франківська	0												

Created with Datawrapper

Мікропідприємства найбільше страждають від відключень

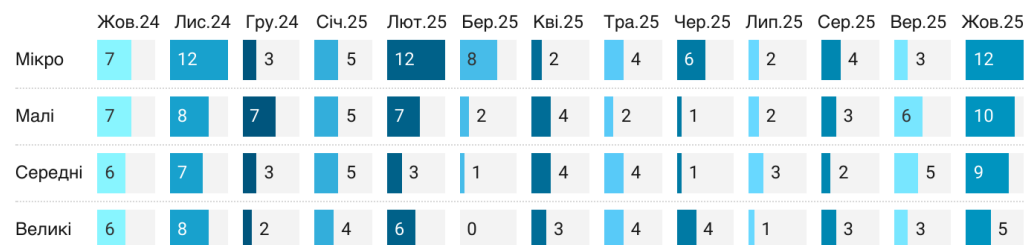
- **Втрати робочого часу найвищі для мікропідприємств**
- **Серед галузей найбільші втрати часу припадають на металургію та металообробку**

% часових втрат, за галуззю



Created with Datawrapper

% часових витрат, за розміром підприємств



Created with Datawrapper

Нове щомісячне опитування підприємств. Методологія

Потреба у вичерпній інформації про економічну ситуацію є важливою для економічної політики під час війни. Для швидкого збору інформації про поточний стан економіки на рівні підприємства, Інститут економічних досліджень та політичних консультацій буде проводити щомісячне опитування підприємств із застосуванням підходу кон'юнктурних досліджень (або Business Tendency Survey). Методологію розроблено для оцінки ситуації з «базового рівня» — суджень та очікувань основних економічних агентів – підприємців та керівників підприємств.

Щомісячне опитування складається з двох частин – регулярної та спеціальної. Регулярно респонденти відповідають на питання про зміну основних показників діяльності та короткострокові прогнози щодо майбутніх змін цих же показників -- випуску (виробництва), реалізації (продажів), експорту, заборгованостей, нових замовлень, зайнятості тощо. Оцінки та очікування щодо змін ділового клімату та фінансово-економічної ситуації на підприємстві в перспективі на півроку також будуть у фокусі нашої уваги.

Спеціальна частина Щомісячного дослідження дозволяє отримувати інформацію щодо специфічних тем. Спеціальна частина розглядає проблеми підприємств, вплив війни на обсяги виробництва, експортну діяльність, основні потреби бізнесу та оцінку державної політики.

У цьому дослідженні використовується панельна вибірка, яка включає 500+ підприємств, що розташовані у 21-му з 27-ми регіонів України, включаючи Вінницьку, Волинську, Дніпропетровську, Житомирську, Закарпатську, Запорізьку, Івано-Франківську, Київську, Кіровоградську, Львівську, Одеську, Полтавську, Рівненську, Сумську, Тернопільську, Харківську, Хмельницьку, Черкаську, Чернівецьку та Чернігівську області та місто Київ.

Польовий етап 43-ої хвилі тривав з 19 – 28 листопада, 2025 року. Керівники підприємств порівнювали результати роботи у листопаді 2025 року з жовтнем, чи іншого показника на момент проведення опитування (листопад 2025 року) та давали прогнози на наступні 2 - 3 чи 6 місяців залежно від питання. В окремих питаннях (де це було зазначено) результати роботи порівнювалися з довоєнним часом (період до 24 лютого 2022 року).

Дослідження стало можливим завдяки змінам у плані реалізації проекту «За чесну та прозору митницю», який фінансувався Європейським Союзом та співфінансувався МФ «Відродження» та благодійним фондом ATLAS Network (США) та відбувалось під егідою цього проекту з травня 2022 року по грудень 2023 року. З січня до квітня 2024 року дослідження відбувалося в рамках проекту «Екстрена підтримка громадянського суспільства та ЗМІ у відповідь на війну в Україні», який реалізувався завдяки фінансовій підтримці Європейського Союзу. Від серпня 2024 року до лютого 2025 року публікація стала можливою завдяки підтримці Європейського Союзу та Міжнародного фонду «Відродження» в рамках спільної ініціативи «Європейське відродження України». З листопада 2025 року дослідження виконується в рамках проекту «Інтеграція України в ЄС: діалог, побудований на фактах», що фінансується Міжнародним фондом «Відродження».

НАШІ КОНТАКТИ

Website: ier.com.ua

Email: rubanik@ier.kyiv.ua,
kuziakiv@ier.kyiv.ua

Instagram https://www.instagram.com/ier_kyiv/

Facebook: <https://www.facebook.com/IER.Kyiv/>

Telegram: <https://t.me/ukreconomic>

Twitter: https://x.com/IER_Kyiv