

«Крізь вогонь та туман»

Основні економічні тенденції та очікування у жовтні 2025 за результатами
«Нового щомісячного опитування підприємств», #NRES

Оксана Кузяків, виконавча директорка ІЕД

Євген Ангел, старший науковий співробітник ІЕД

Ірина Федець, старша наукова співробітниця ІЕД

Анастасія Гулік, наукова співробітниця ІЕД

Влад Баськов, молодший науковий співробітник ІЕД

Дарія Шаповалова, молодша наукова співробітниця, ІЕД

Київ, 13 листопада 2025 року

ПРО «НОВЕ ЩОМІСЯЧНЕ ОПИТУВАННЯ ПІДПРИЄМСТВ»

Опитування щомісяця

Найсвіжіші дані
зібрано **22 – 31**
жовтня, 2025 року

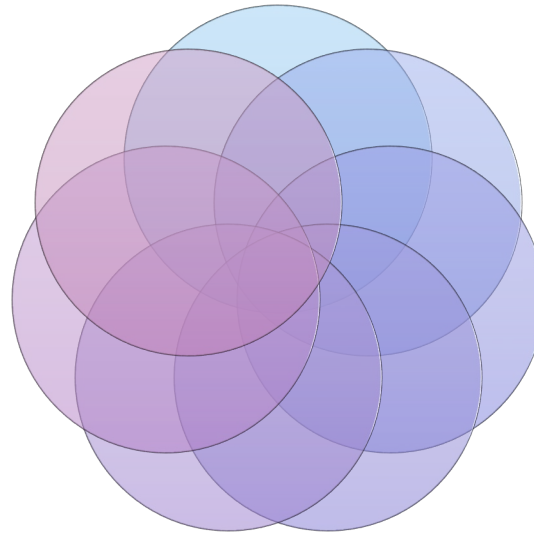
ВИБІРКА: у жовтні опитано
465 підприємств

Проведено вже
42 опитування
(з травня 2022 року)

Підприємства
усіх розмірів

Сектори:
Промисловість +
(Ритейл, Агро)

Географія: **21 з 27**
регіонів України



Головне



Ділові настрої в Україні залишаються крихкими — попри незначне покращення довгострокових очікувань, короткострокові прогнози та показники діяльності підприємств погіршуються. Зростання невизначеності, уповільнення відновлення, нестача персоналу, проблеми безпеки та посилення атак на транспортну інфраструктуру й надалі є ключовими обмеженнями ділової активності.

ГОЛОВНІ ПОВІДОМЛЕННЯ ЖОВТНЯ 2025



1. **Довгострокові очікування бізнесу дещо покращились після погіршення значень минулого місяця, водночас невизначеність в перспективі 2х років зростає третій місяць поспіль**
2. **Середньострокова невизначеність збільшилась і для фінансово-економічної ситуації на підприємстві, і для загальноекономічного середовища. Водночас очікування на шестимісячну перспективу погіршуються**
3. **Темпи відновлення рік до року зберігають тенденцію до сповільнення**
4. **Показники роботи підприємств (місяць до попереднього) та короткострокові очікування погіршуються**
5. **Лідерами перешкод для бізнесу все ще залишаються брак робочої сили, безпека та зростання цін, із деякими змінами у відсотковому розподілі**
6. **На тлі посилення обстрілів залізниць і транспортної інфраструктури зросла частка підприємств, які повідомляють про труднощі з організацією перевезень товарів по країні.**

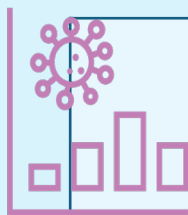




Відновлення та перспективи



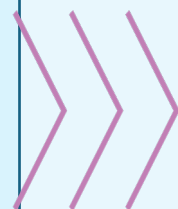
ГОЛОВНІ РЕЗУЛЬТАТИ 1.



Індекс Відновлення Ділової Активності (ІВДА) поступово погіршується (показник зменшився із 0,05 до 0,03)



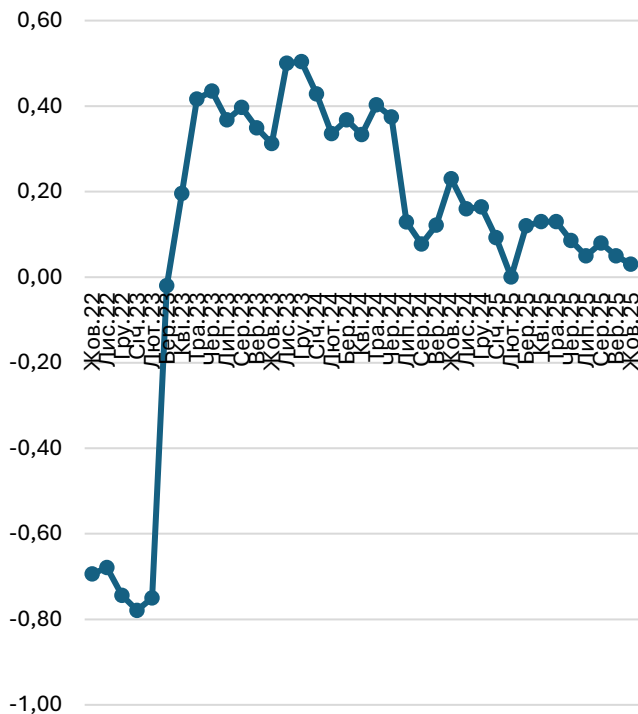
Завантаженість потужностей порівняно до «довоєнного часу»: у жовтні порівняно до вересня підприємства зменшували потужності



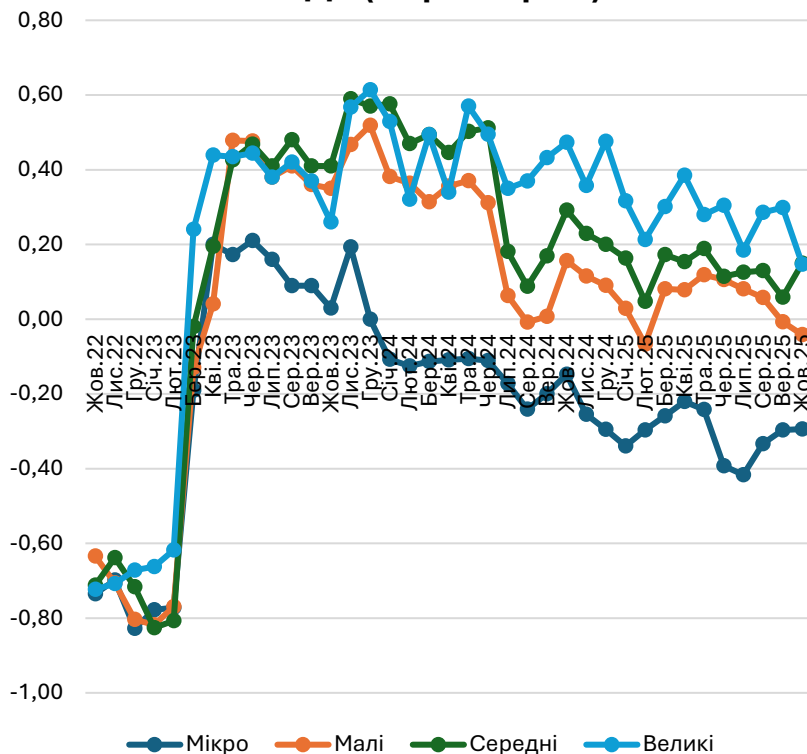
Агрегований Показник Перспектив Промисловості (АППП) суттєво не змінився після незначного погіршення минулого місяця (0,11 у жовтні vs 0,12 у вересні)

Індекс Відновлення Ділової Активності (ІВДА)* поступово зменшується

ІВДА
(Баланс між оцінками краще/гірше рік до року)



ІВДА (за розміром)



ІВДА ҐРУНТУЄТЬСЯ НА ПИТАННІ, ДЕ МЕНЕДЖЕРИ ПОРІВНЮЮТЬ “ЯК Є ЗАРАЗ” VS “ЯК ЦЕ БУЛО РІК ТОМУ”



Індекс Відновлення Ділової Активності (ІВДА) поступово погіршується, та у жовтні 2025 порівняно до вересня значення зменшилось із 0,05 до 0,03 (шкала від -1 до +1)

Коливання у відсотковому розподілі відповідей наступні:

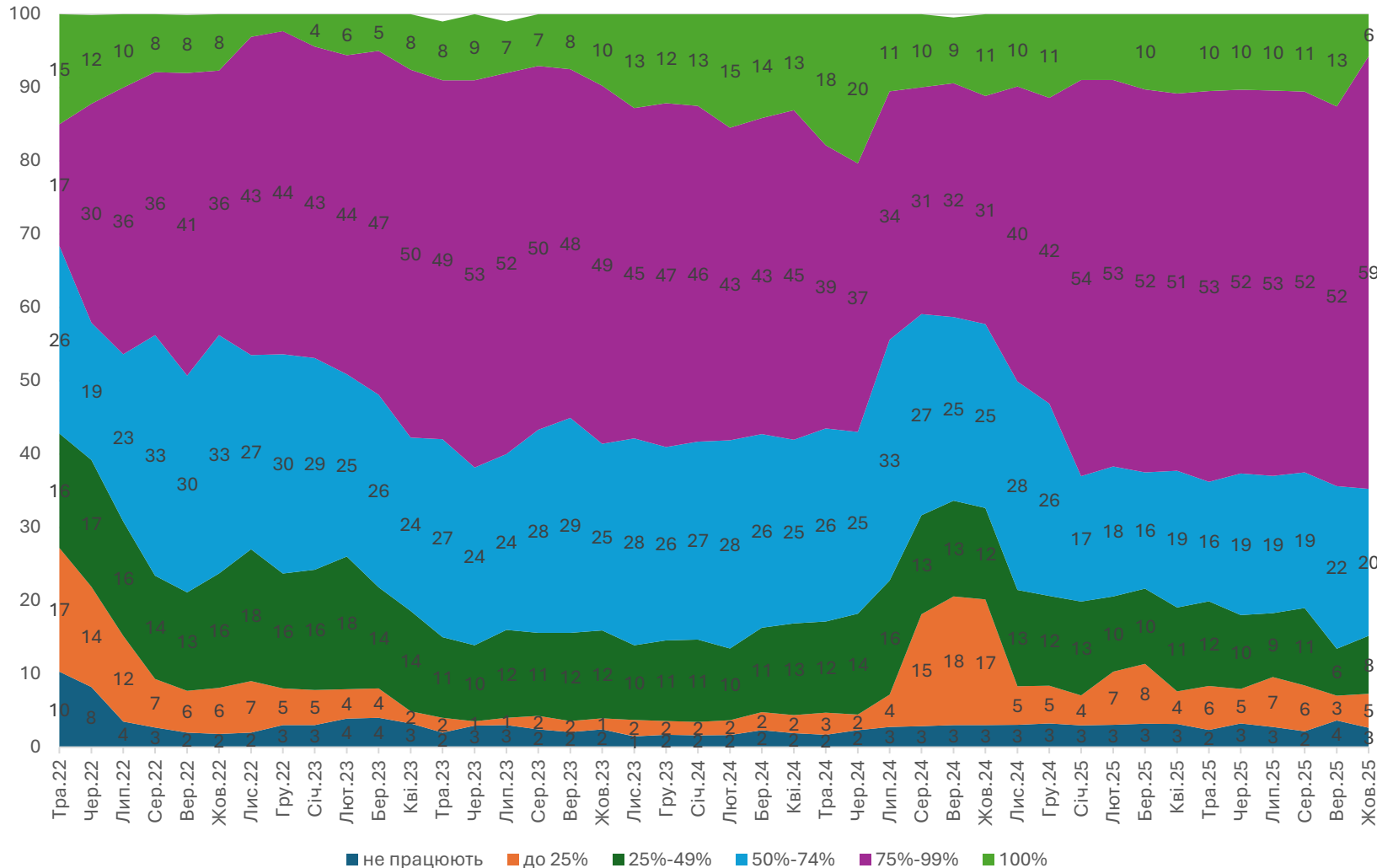
- % підприємств, які повідомили, що їх ділова активність краща, ніж минулого року, зменшився із 27,2% у вересні до 21,2% у жовтні
- % підприємств, які повідомили, що їх ділова активність гірша, ніж минулого року, також зменшився (із 22,4% до 17,8%)
- Частка тих, хто не відчув змін порівняно з минулим роком збільшилась (із 50,3% до 61%)

АЛЕ є суттєві відмінності в залежності від розміру підприємств

Значення ІВДА для мікропідприємств є найнижчим, та суттєво не змінився. Значення Індексу для малих підприємств зберігає тенденцію до погіршення. Показник середніх підприємств суттєво зріс. Водночас, показник великих підприємств погіршився

«Зараз» vs «до 24 лютого 2022»: завантаженість потужностей зменшилась

% завантаження потужностей порівняно до "до війни", % опитаних



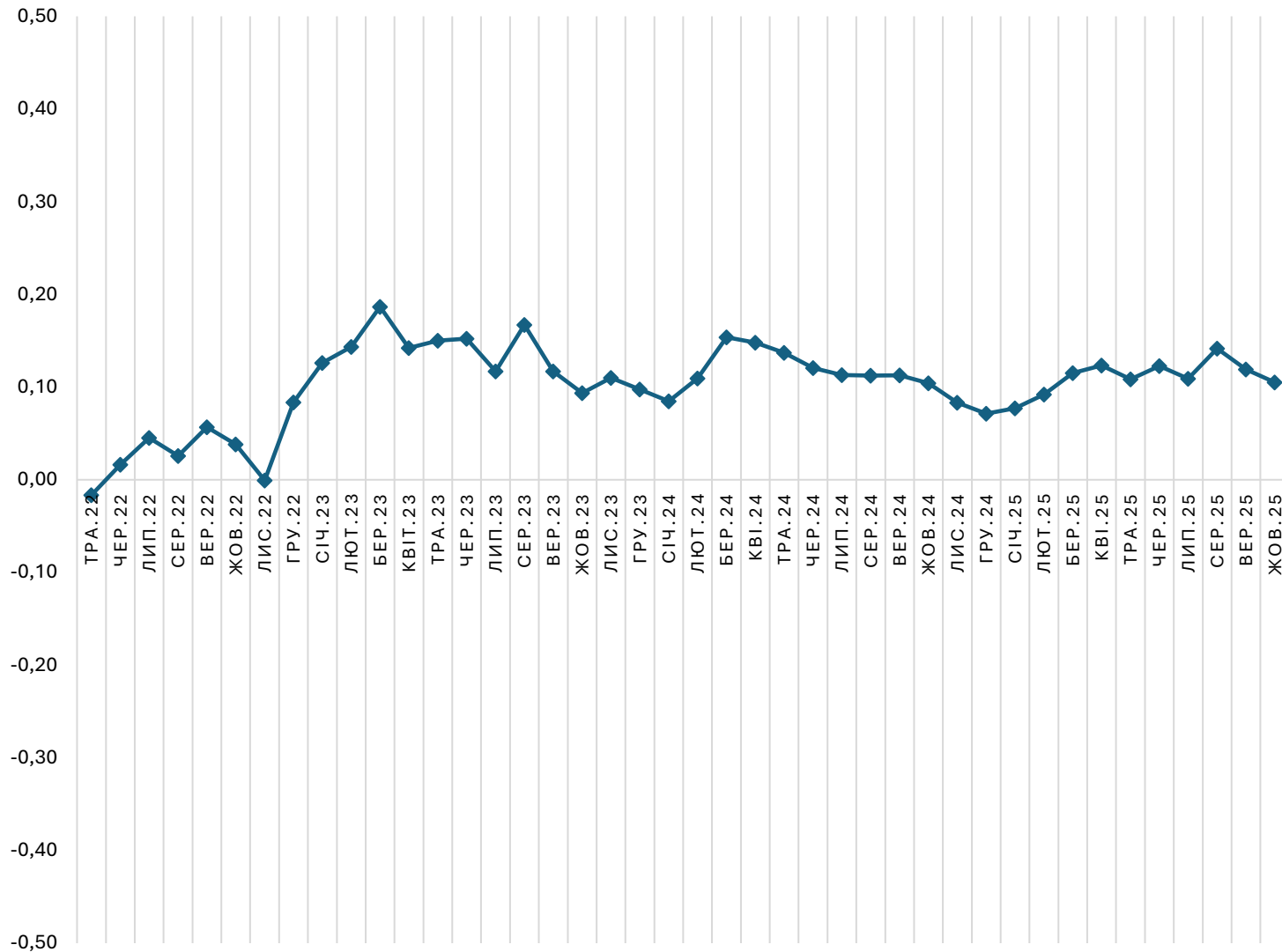
У жовтні порівняно до вересня відбулись деякі зміни

- Частка підприємств, що працюють на **100%** зменшилась, із **13%** до **6%**
- Частка підприємств, що працюють майже на повну потужність, зросла та становить **59%** у жовтні (було 52% у вересні та серпні)

Водночас:

- Частка підприємств, що працюють із завантаженістю **25-49%** дещо зросла, із **6%** до **8%**
- Частка підприємств, що працюють із завантаженістю **до 25%**, також незначним чином збільшилась, із **3%** до **5%**
- % підприємств, які взагалі не працюють, суттєво не змінилась (**3%** у жовтні vs **4%** у вересні)

Агрегований показник перспектив промисловості (АППП)*



АППП суттєво не змінився у жовтні, після незначного погіршення показника у вересні. Значення показника становить 0,11 у жовтні, було 0,12 у вересні та 0,14 у серпні.

У жовтні порівняно до вересня коливання складових АППП такі:

- **Очікування виробництва (ОВ)** погіршуються другий місяць поспіль, та показник зменшився із 0,42 до 0,36
- **Складові запаси готової продукції (ЗГП)** суттєво не змінюється (-0,04 у жовтні vs -0,03 у вересні)
- Складові **обсяг нових замовлень (ОНЗ)** залишилась незмінною (-0,09 у жовтні, як і у вересні)

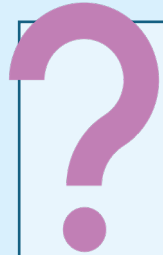
*АППП= ОВ+ОНЗ+(-ЗГП)/3



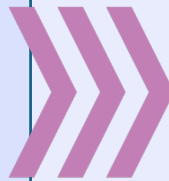
Майбутнє та невизначеність



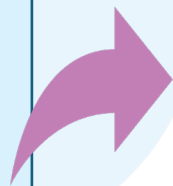
ГОЛОВНІ РЕЗУЛЬТАТИ 2. НЕВИЗНАЧЕНІСТЬ



Невизначеність у 6-місячній перспективі збільшилась і для фінансово-економічної ситуації на підприємстві, і для загально-економічного середовища в країні



Невизначеність у перспективі 3-х місяців без істотних змін

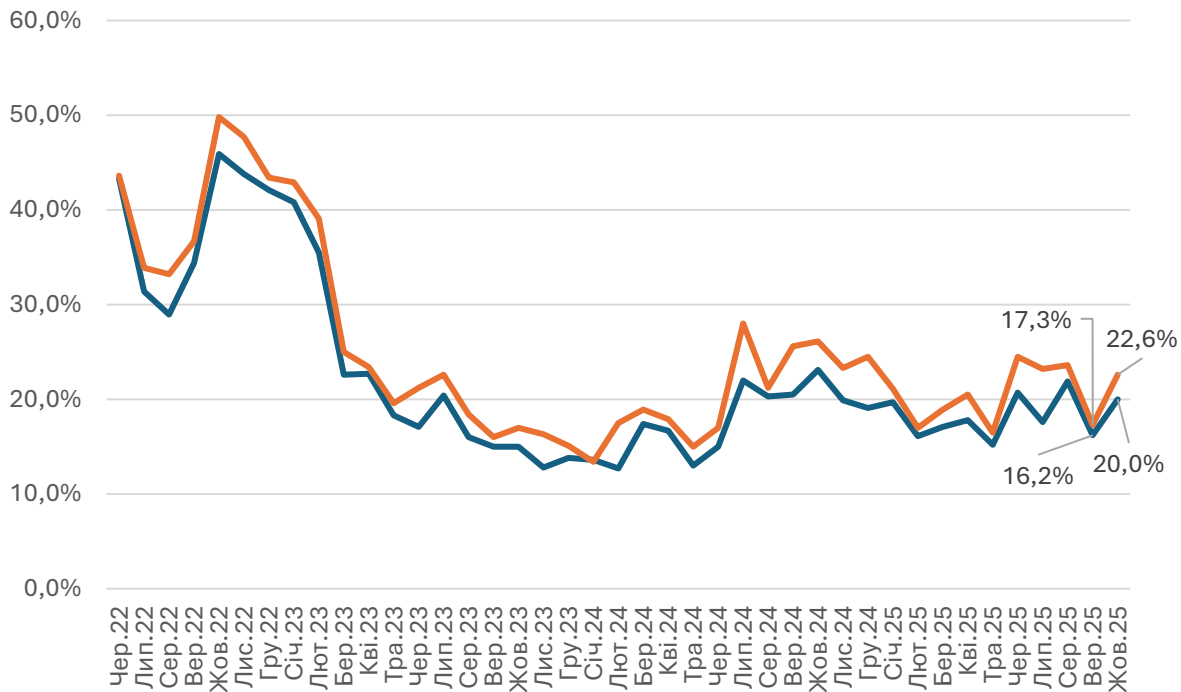


Невизначеність у 2-річній перспективі зростає третій місяць поспіль

Невизначеність збільшилась в піврічній перспективі, та без істотних змін для виробничих показників

В перспективі півроку:

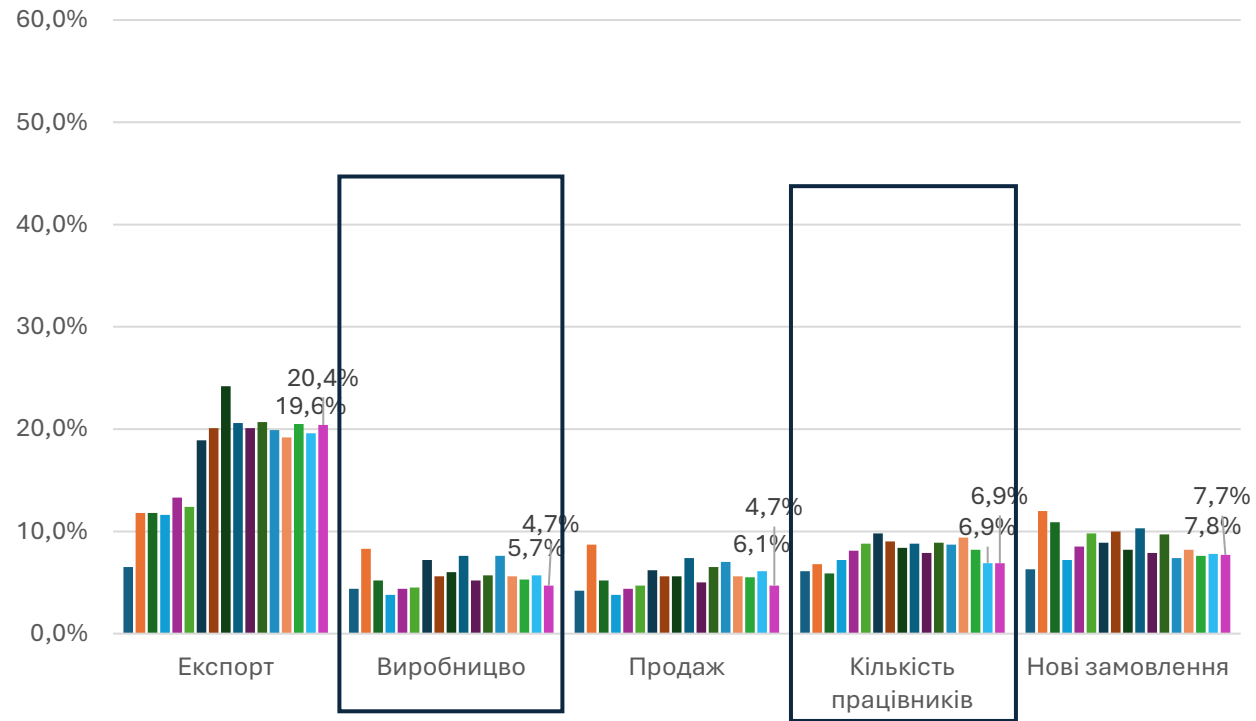
% не змогли дати відповідь про зміни за шість місяців...



— Невизначеність фінансово-економічної ситуації на підприємстві
 — Невизначеність загальнооекономічного середовища

В перспективі трьох місяців:

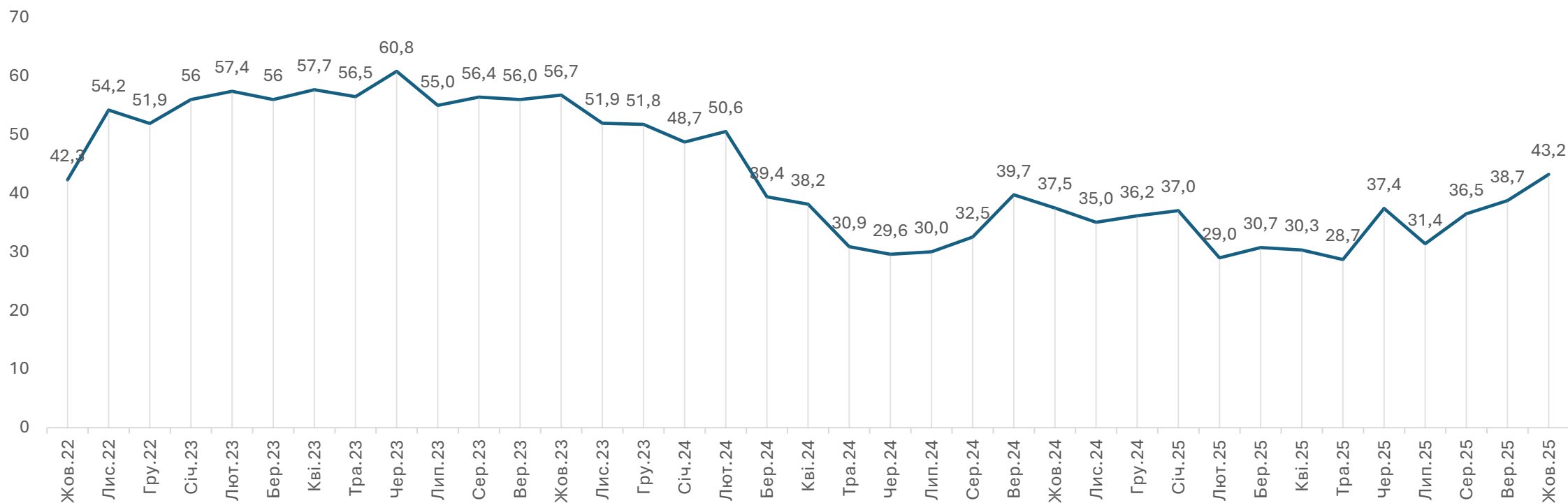
% не змогли відповісти, що зміниться...



■ Чер.24 ■ Лип.24 ■ Сер.24 ■ Вер.24 ■ Жов.24 ■ Лис.24 ■ Гру.24 ■ Січ.25 ■ Лют.25
 ■ Бер.25 ■ Кві.25 ■ Тра.25 ■ Чер.25 ■ Лип.25 ■ Сер.25 ■ Вер.25 ■ Жов.25

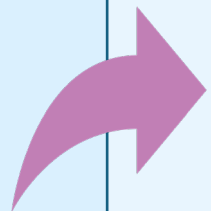
Невизначеність у довгостроковій перспективі зростає

"Важко передбачити, що буде з діяльністю підприємства через 2 роки", % підприємств

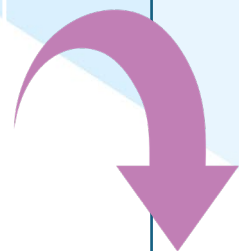


% підприємств, які не мають уявлення про свої плани на 2 роки поступово зростає третій місяць поспіль, та у жовтні порівняно до вересня збільшився із 38,7% до 43,2%

ГОЛОВНІ РЕЗУЛЬТАТИ 3. ДОВГОСТРОКОВІ ОЧІКУВАННЯ



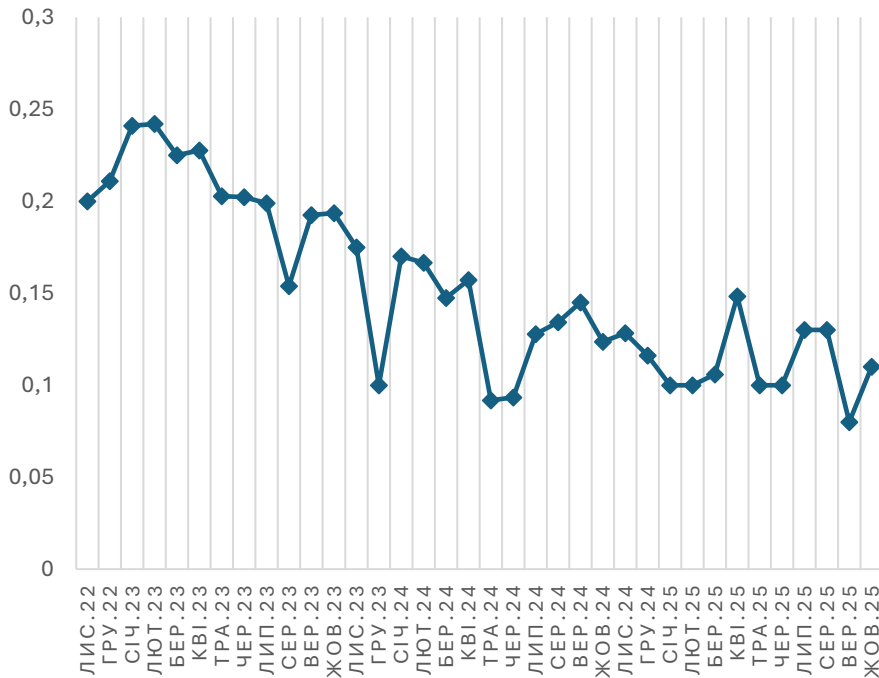
Очікування на дворічну перспективу дещо покращились після погіршення минулого місяця



6-місячні очікування щодо фінансово-економічної ситуації на підприємстві та для загально-економічного середовища погіршуються другий місяць поспіль

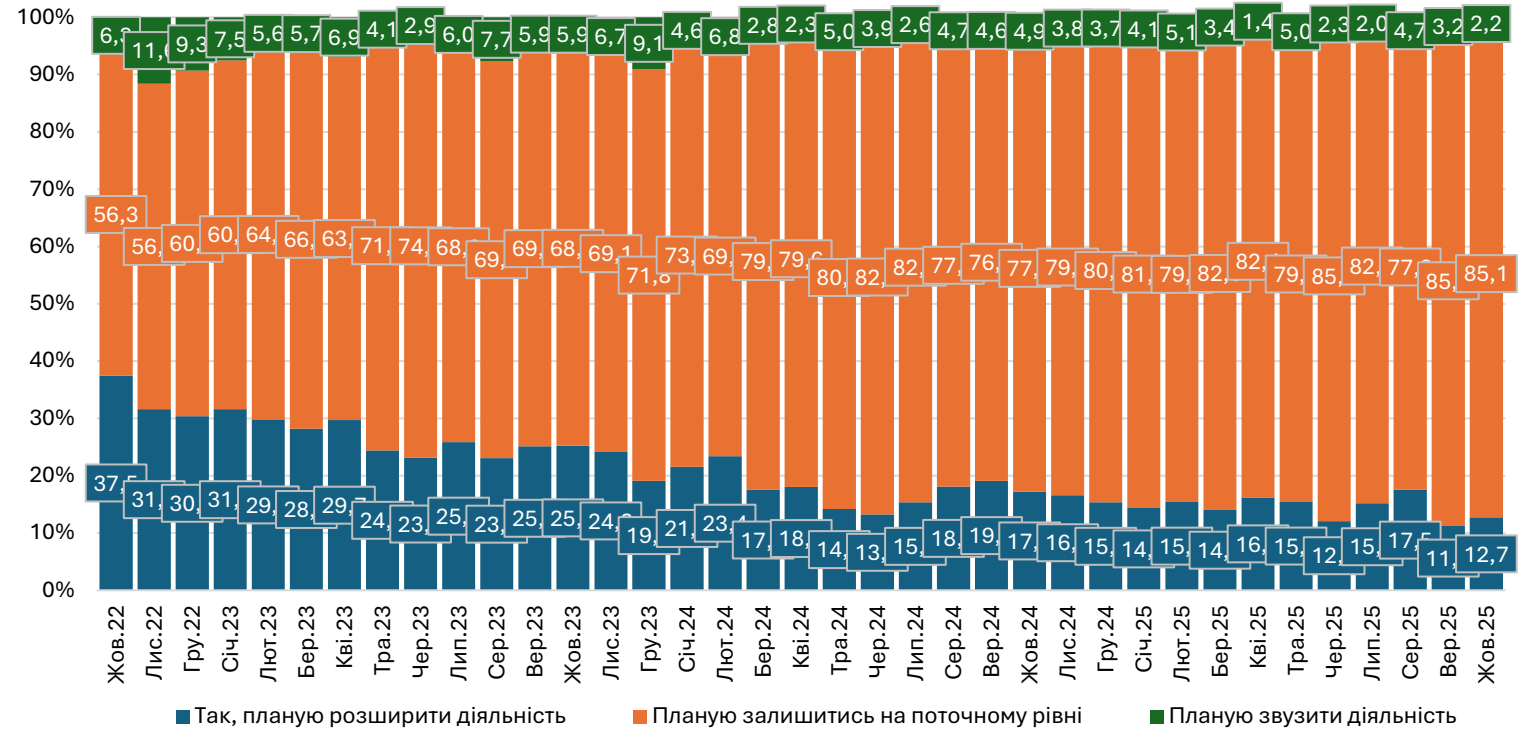
Очікування у довгостроковій перспективі дещо зросли

Індекс очікуваних змін у довгостроковій перспективі (2 роки)



- **Індекс очікуваних змін у перспективі на 2 роки дещо покращився** збільшившись із 0,08 до 0,11
- Шкала з -1 (погано) до +1 (добре)

Очікування у дворічній перспективі

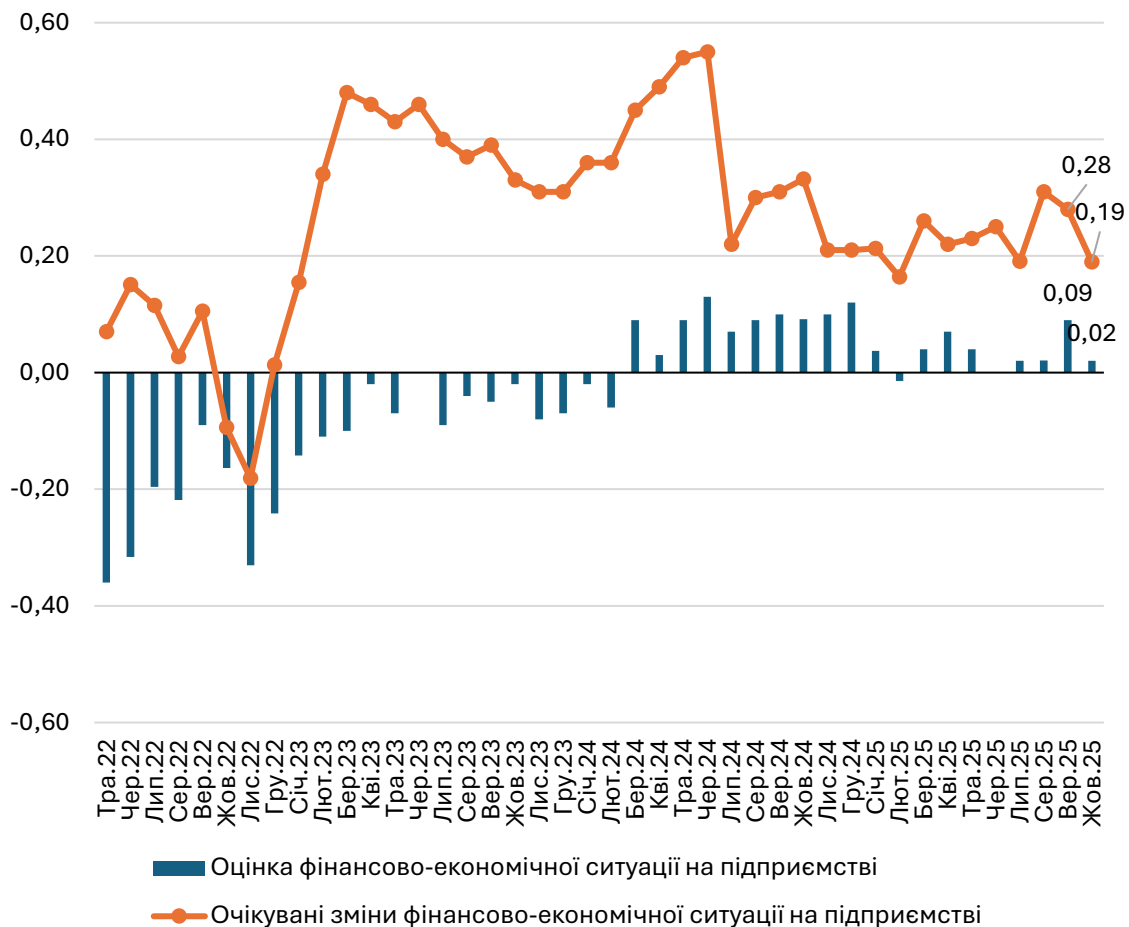


У відсотковому розподілі істотних змін не відбулось:

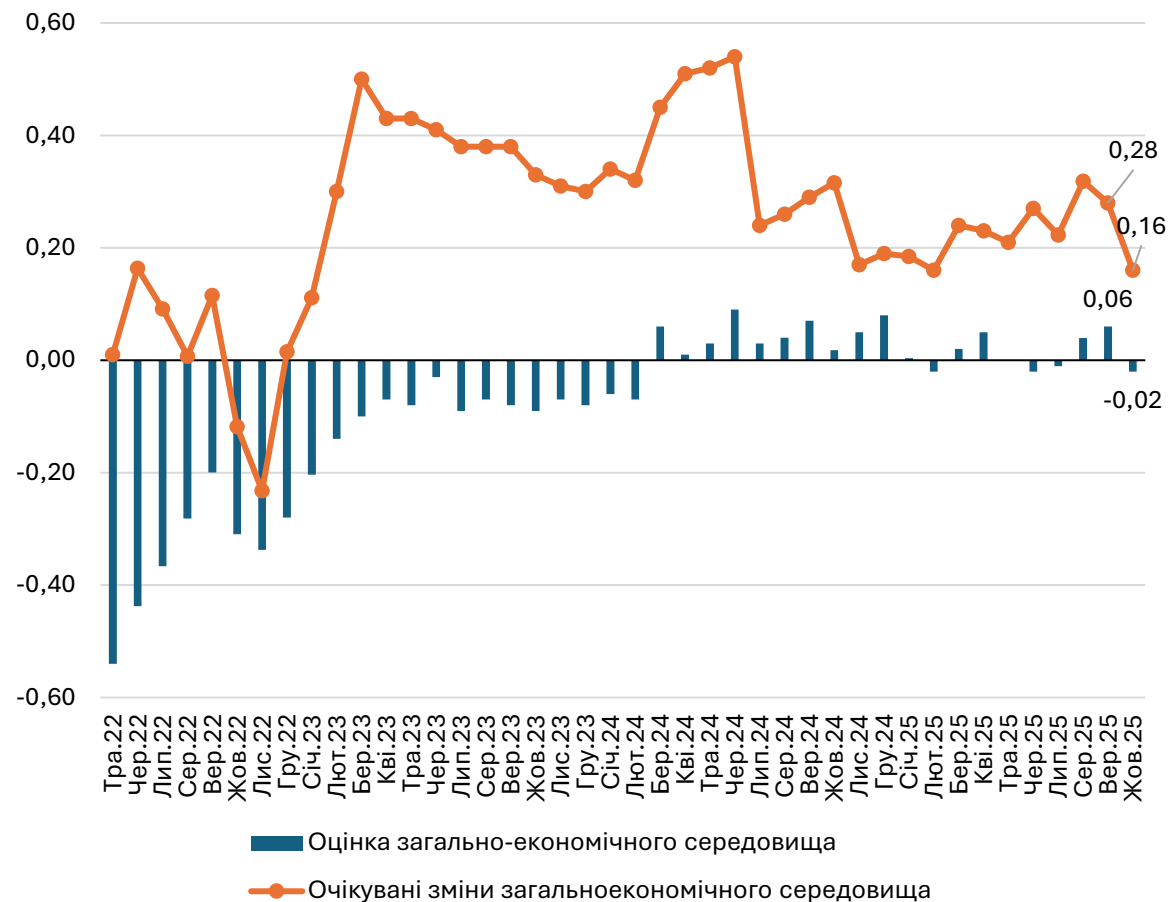
- **Частка тих, хто планує розширюватись становить 12,7%** (було 11,2% у вересні)
- **Частка тих, хто планує звузити становить 2,2%** (було 3,2% у вересні)

6-місячні перспективи: очікування погіршуються

Фінансово-економічна ситуація на підприємстві



Загально-економічне середовище в країні





Динаміка змін результатів роботи підприємств та короткострокові очікування



ГОЛОВНІ РЕЗУЛЬТАТИ 4.

Жовтень vs вересень

та короткострокові очікування



Виробничі показники та очікування
в перспективі 3-х місяців
погіршуються другий місяць поспіль



У жовтні порівняно до вересня
зменшилась кількість працівників,
та очікується зменшення кількості
працівників у вимушених
відпустках



Показники змін експорту
погіршились, водночас очікування
на 3 місяці без істотних змін



Очікування щодо зростання цін на
сировину та матеріали та для цін на
залишаються високими та без
суттєвих змін

Виробництво: тенденція до погіршення результатів та очікувань

Результати (жовтень до вересня)

- % підприємств, які **нарощували обсяги виробництва зменшився** (із 24,4% у вересні до 16,5% у жовтні)
- % підприємств, що **скоротили обсяги виробництва суттєво не змінився** (18,8% у вересні та 19,3% у жовтні)

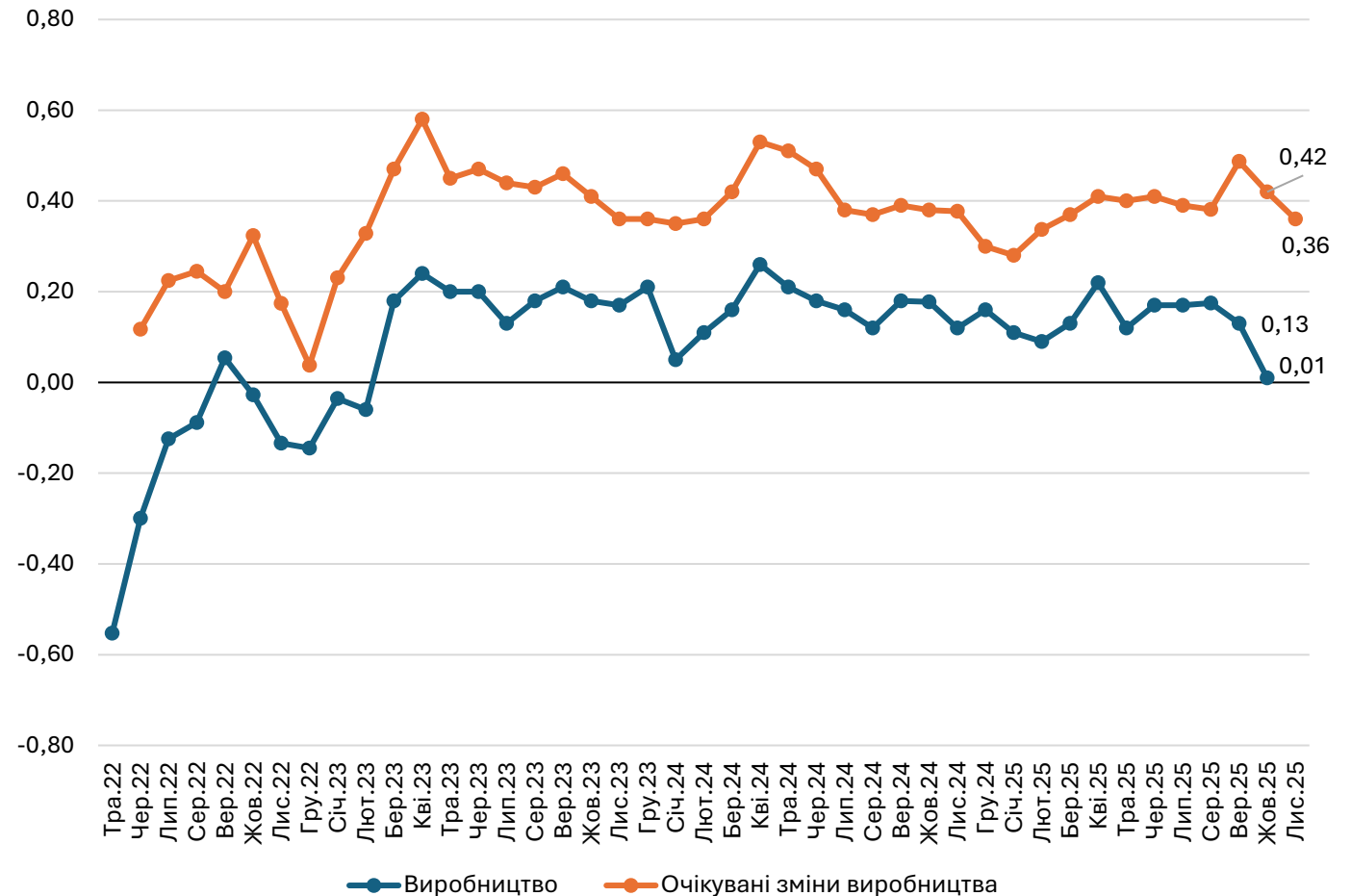
Індекс змін суттєво погіршився
зменшившись із 0,13 до 0,01

Очікування на 3 місяці

- % підприємств, які **планують збільшувати обсяги виробництва** в найближчі 3-4 місяці, **зменшився** (із 42,2% до 37,5%)
- % підприємств, які **очікують скорочення обсягів виробництва суттєво не змінився** (4,2% у вересні та 4,3% у жовтні)

Індекс очікуваних змін виробництва зменшився, із 0,42 до 0,36

Виробництво, балансові показники



Експорт: суттєве погіршення результатів, очікування без істотних змін

Результати (жовтень до вересня)

- % підприємств, що повідомляють про зростання експорту, зменшився (із 28,3% у вересні до 15,5% у жовтні)
- % підприємств, що повідомляють про скорочення експорту, збільшився (із 15% у вересні до 21% у жовтні)

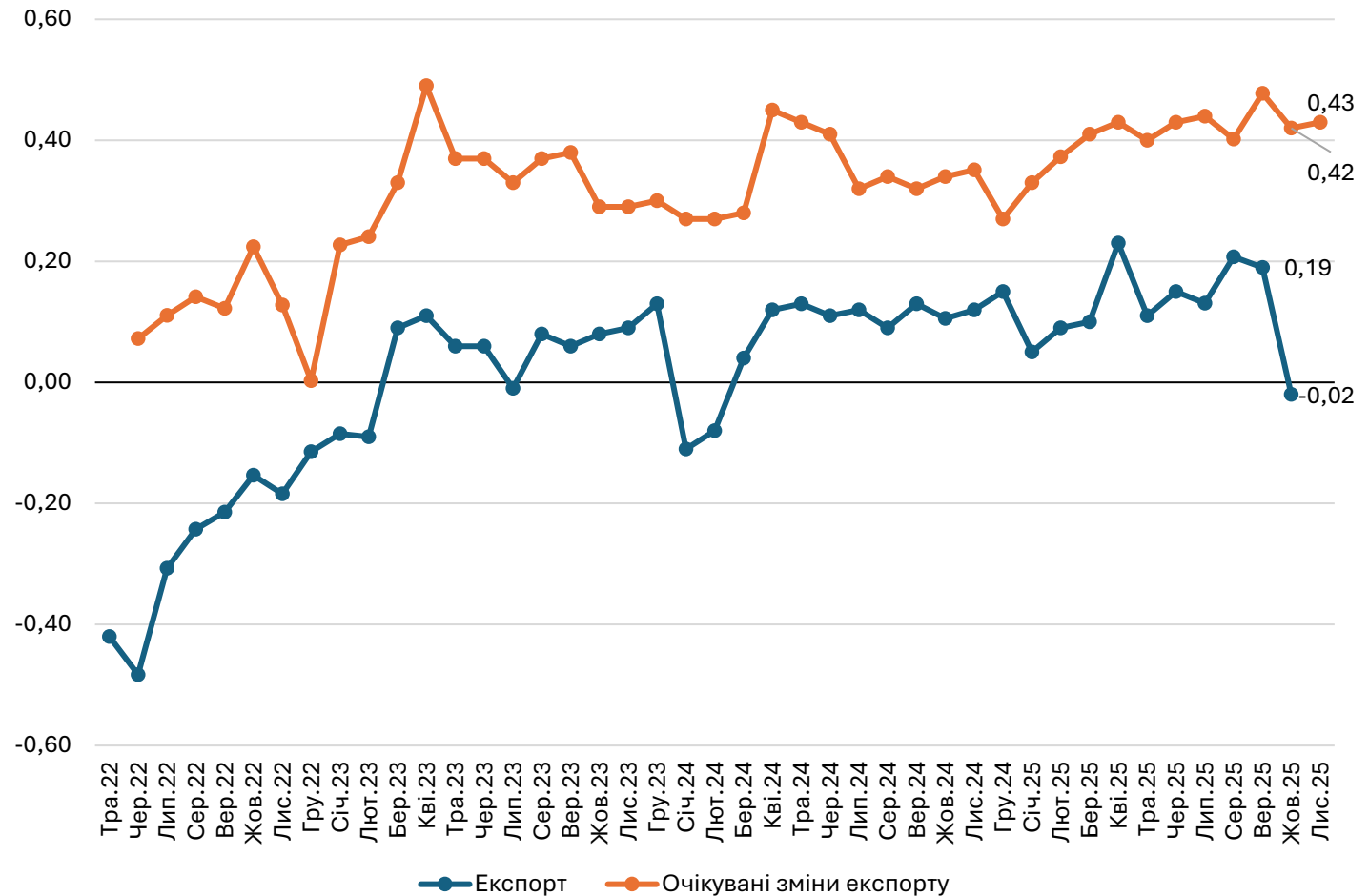
Індекс змін суттєво зменшився (із 0,19 до -0,02)

Очікування на 3 місяці

- % підприємств, які очікують зростання експорту збільшився (із 44,8% у вересні до 46,6% у жовтні)
- % підприємств, які планують скоротити експорт без суттєвих змін (5% у вересні та 5,4% у жовтні)

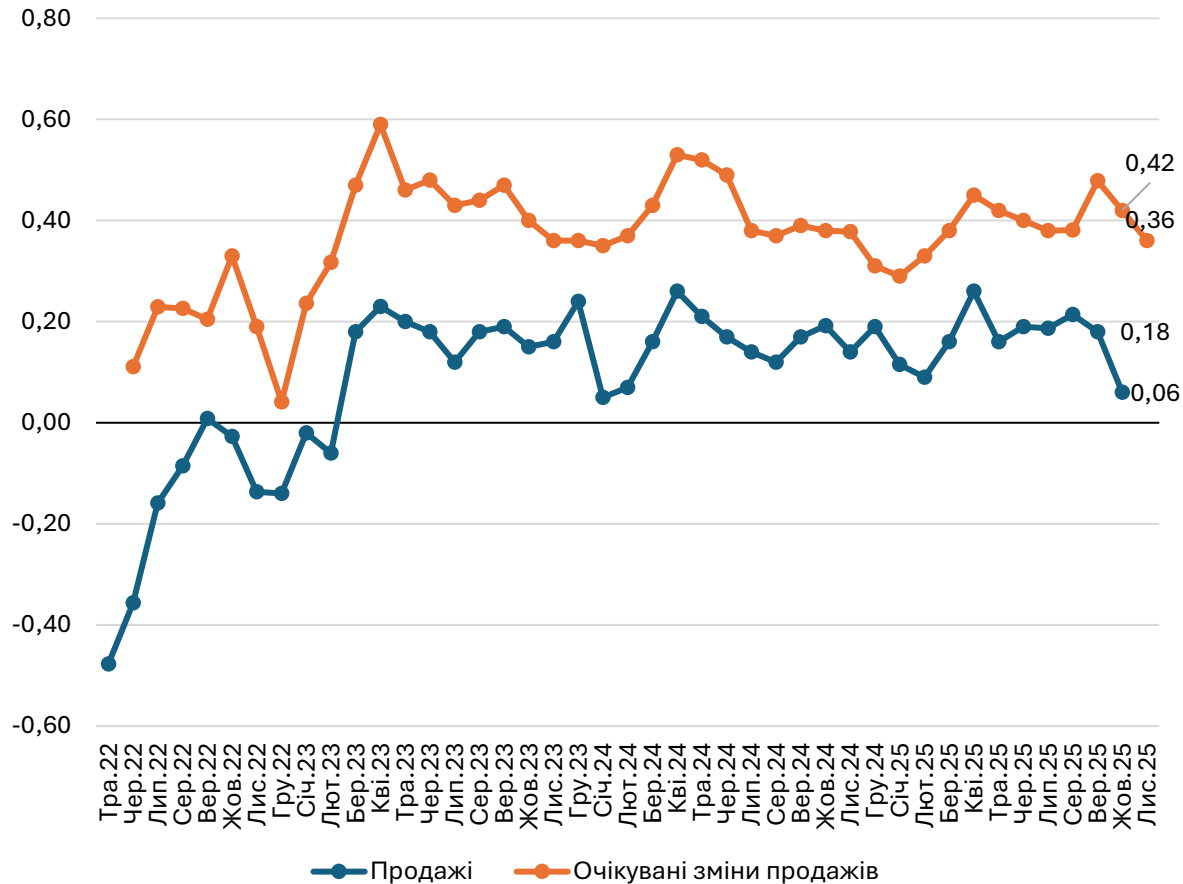
Індекс очікуваних змін експорту суттєво не змінився та становить 0,43 (було 0,42)

Експорт, балансові показники

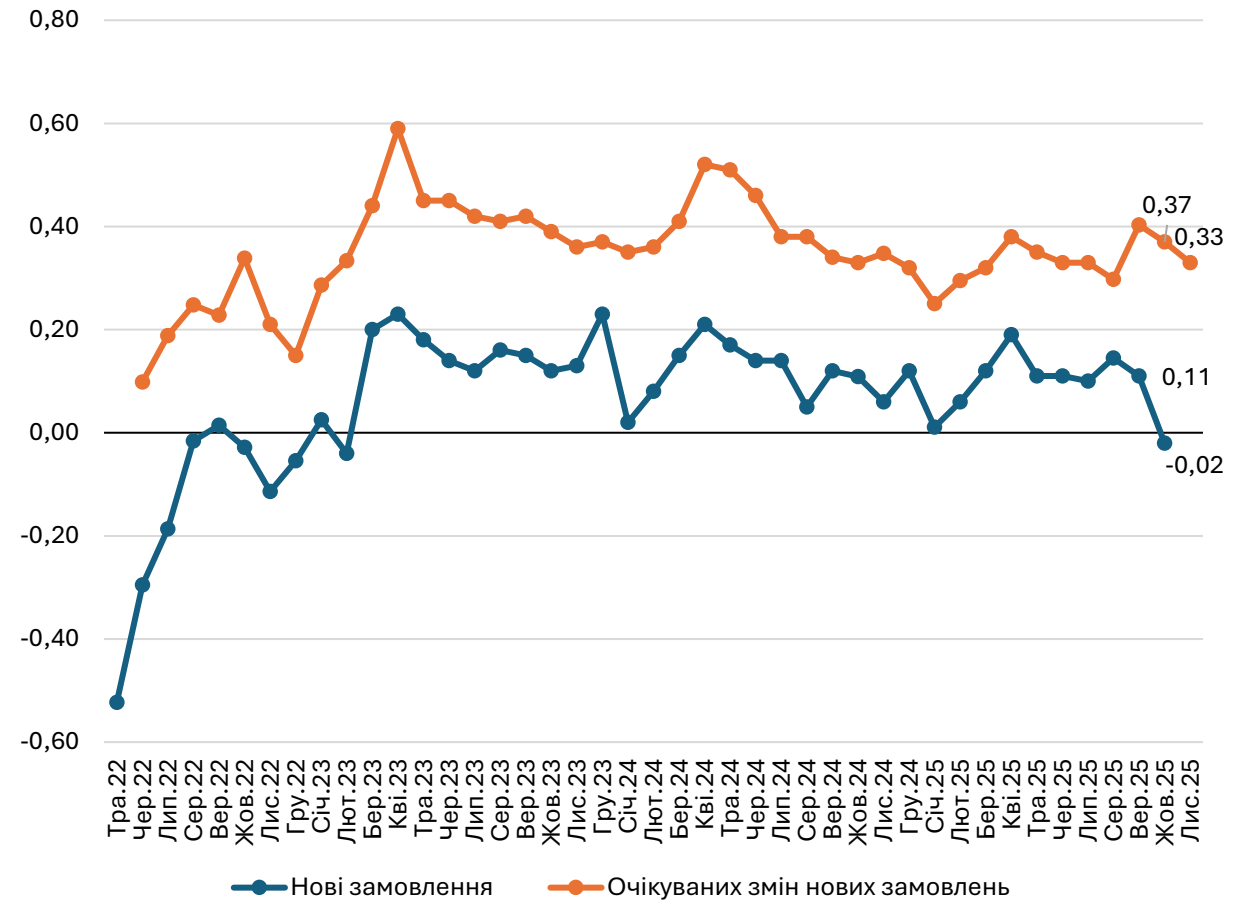


Продажі та нові замовлення: погіршення результатів та очікувань

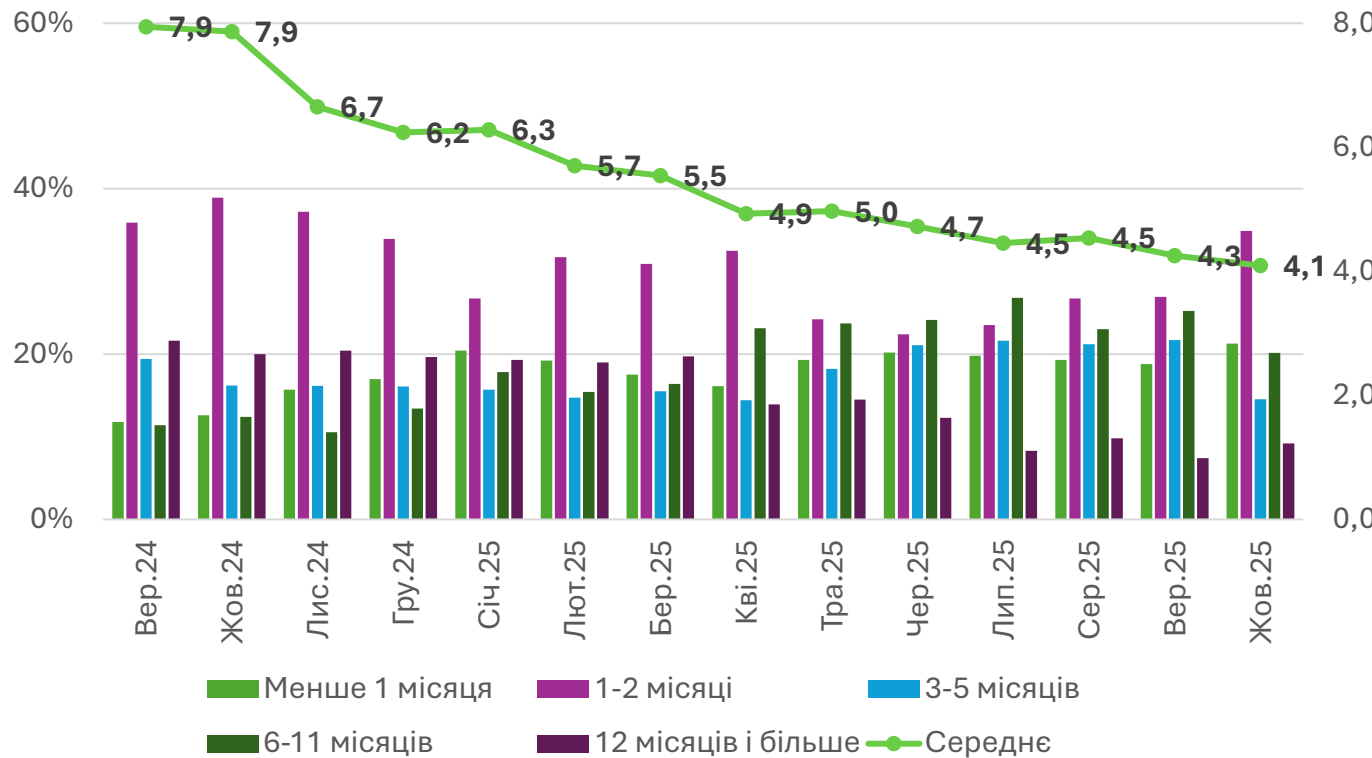
Продажі



Нові замовлення



Портфель нових замовлень



За галузями, в середньому місяців



У жовтні 2025 року **портфель замовлень** серед опитаних підприємств **суттєво не змінився**:

- **Середній термін нових замовлень склав 4,1** (було 4,3 у вересні)
- **Частка підприємств із горизонтом замовлень від року і більше наперед дещо зросла** після зменшення у вересні (із 7% до 10%)

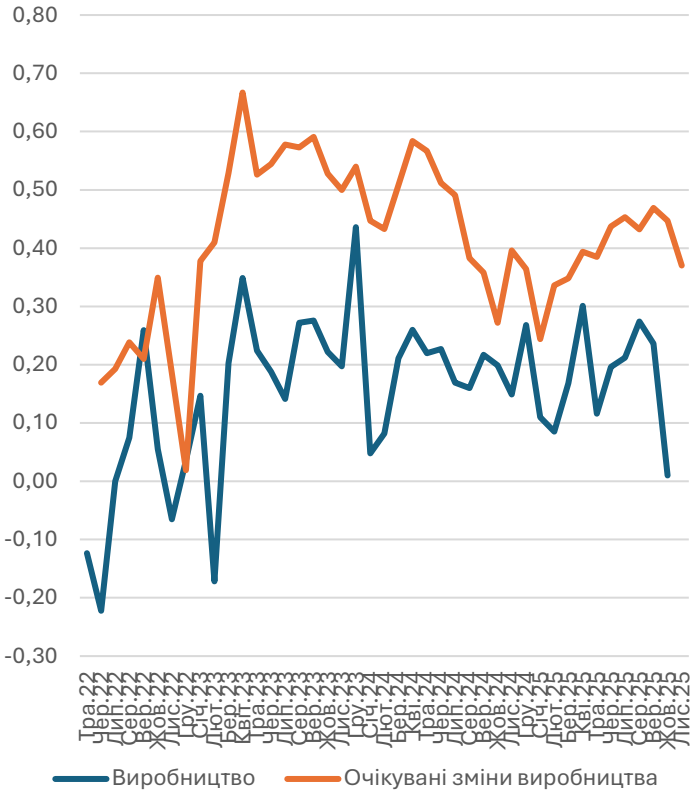
Відповіді на запитання учасників

«Які з виробничих підгалузей найбільше
постраждали від війни, що триває?
Харчова/деревообробна/металообробна
промисловість?»

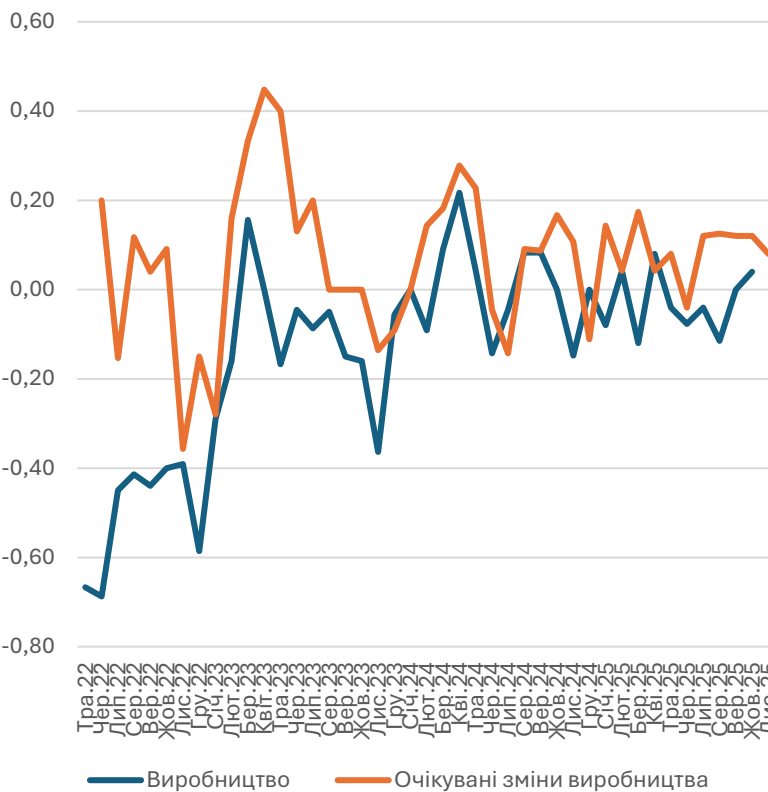


Виробництво та очікування в короткостроковій перспективі в розрізі галузей

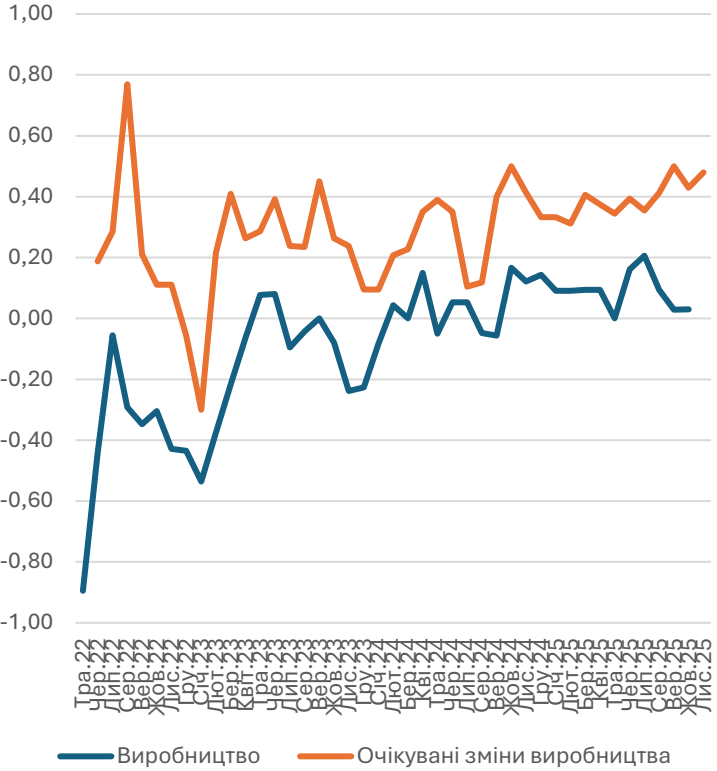
Харчова промисловість



Металообробна промисловість

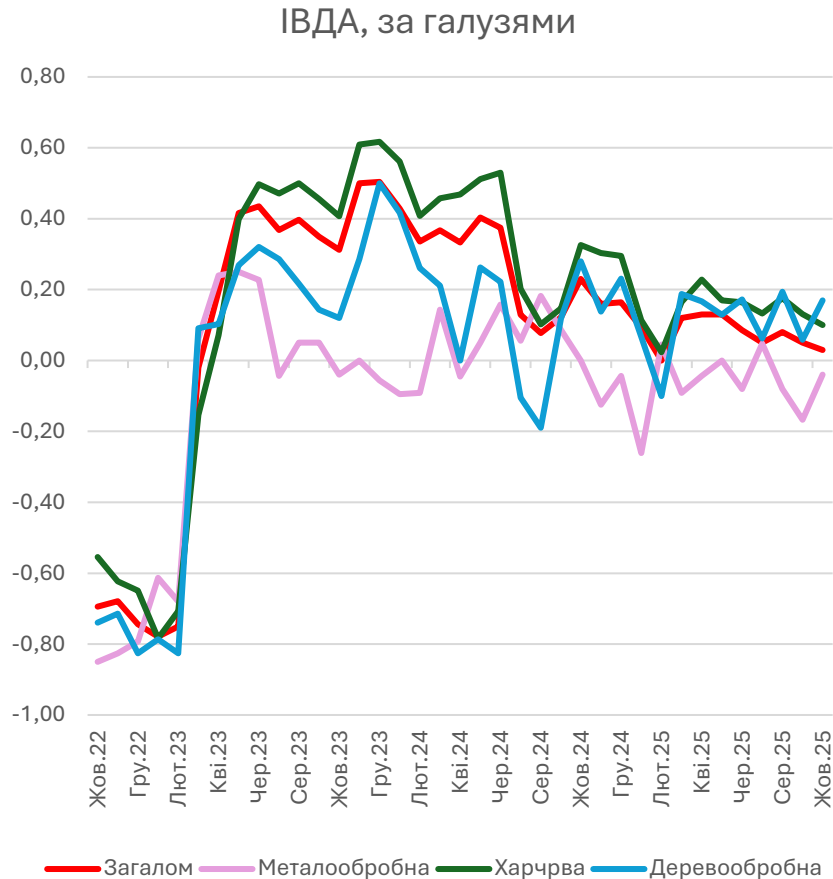


Деревообробна промисловість



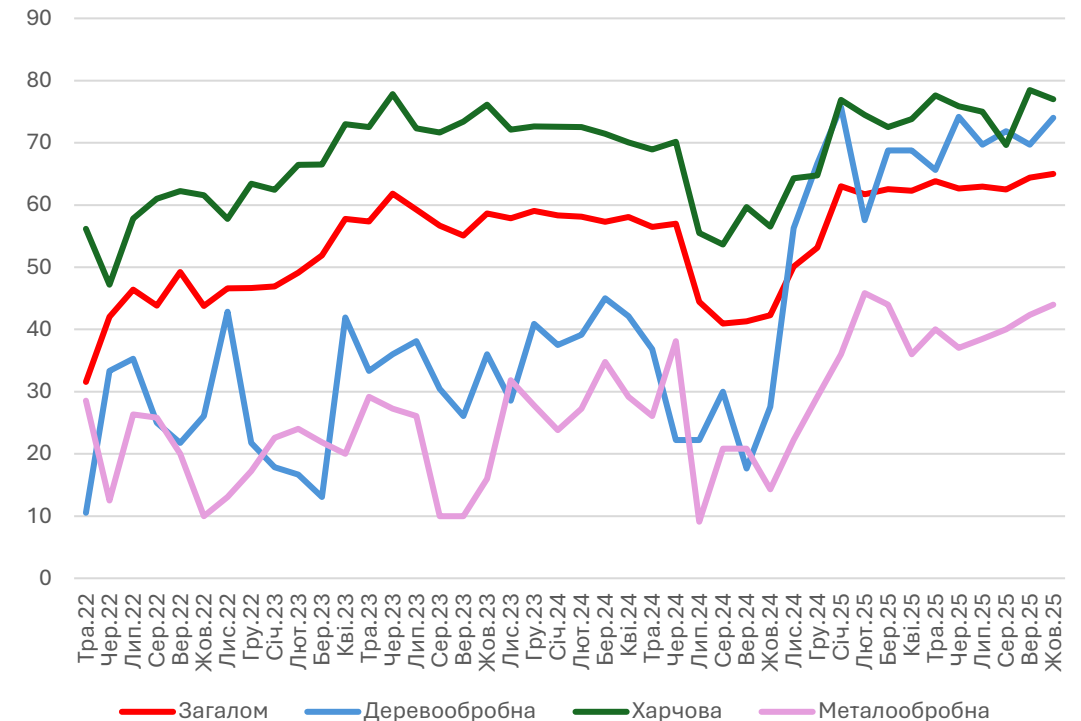
Індекс Відновлення Ділової Активності та завантаженість потужностей

Індекс Відновлення Ділової Активності



Галузі, орієнтовані на внутрішній ринок (особливо харчова промисловість), демонструють сильну стійкість. Залежні від експорту сектори (металургія та деревообробка) залишаються вразливими до логістичних та безпекових ризиків.

% підприємств, що працюють на повну (100% і більше) або майже повну потужність (75-99%), порівнюючи «до 24.02.2022»

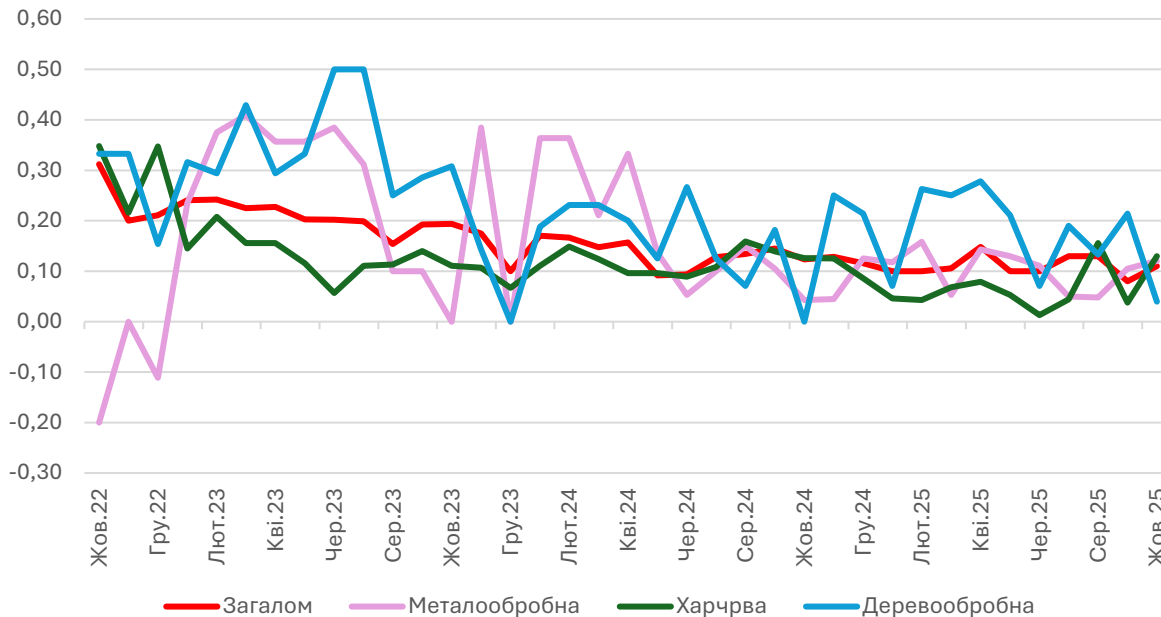


Харчова промисловість продемонструвала найвище та найстабільніше відновлення, тоді як металургія та металообробка залишалися найслабшими, коливаючись у широких межах, але дещо покращуючись після початку 2024 року. Деревообробка сильно відновилася з кінця 2024 року після попередньої волатильності.

Довгострокові очікування та портфель замовлень, за галузями

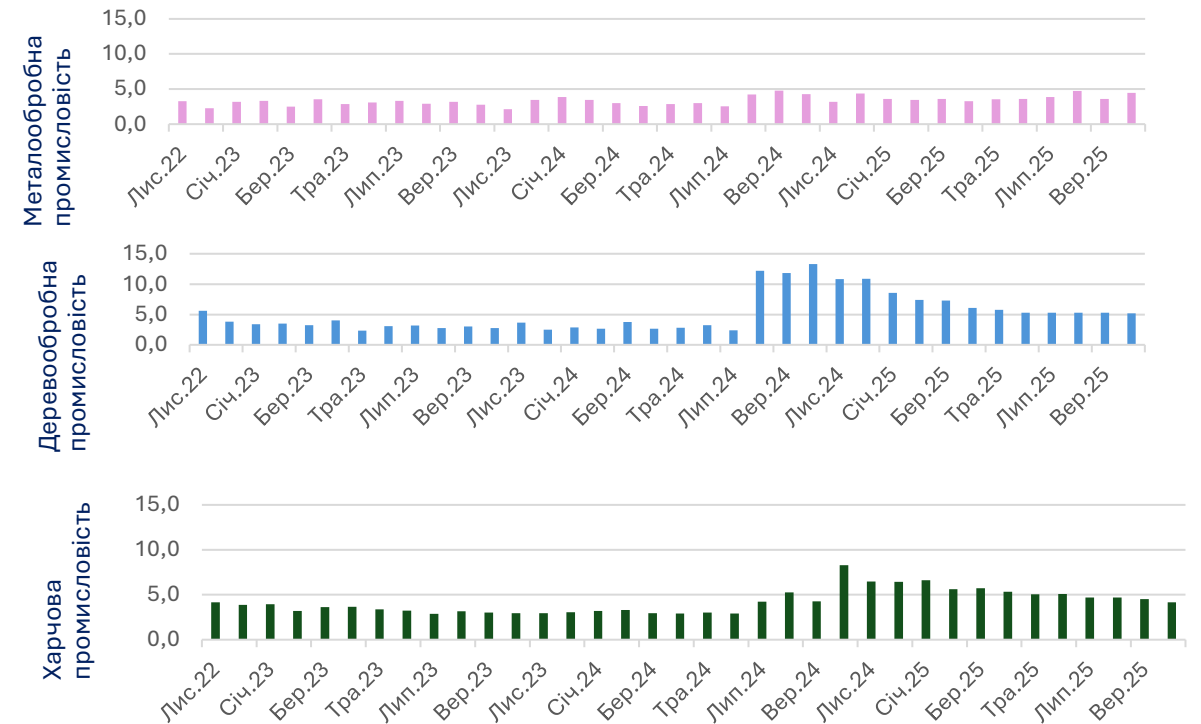
Індекс очікуваних змін у довгостроковій перспективі (2 роки)

Довгострокові очікування індекс, за галузями



Довгострокові ділові очікування залишаються слабо позитивними, але стабільними. Після сплеску оптимізму у 2023 році впевненість у різних галузях вирівнялася, лише з незначними коливаннями. У той час як обробка металу та дерева демонструє високу волатильність, загальний прогноз передбачає обережну стабільність, а не відновлення.

Портфель замовлень



Нові замовлення **для металообробної галузі** залишалися відносно стабільними, коливаючись переважно між 2,5 та 4,5 місяцями, тоді як замовлення **для деревообробної галузі** зазнали різкого сплеску в середині 2024 року (10+ місяців). **Харчова промисловість** зберегла стабільний діапазон замовлень від 3 до 5 місяців з підйомом до 5+ місяців у 1-му півріччі 2025 року.



Динаміка цін



Ціни на сировину та матеріали: очікування суттєво не змінюються

Результати (жовтень до вересня)

- % підприємств, що **повідомляють про зростання цін, незначним чином зменшився** (із 37,8% у вересні до 34,3% у жовтні)
- % підприємств, які вважають, **що ціни на сировину та матеріали зменшились також суттєво не змінився** (1,5% у вересні та 2% у жовтні)

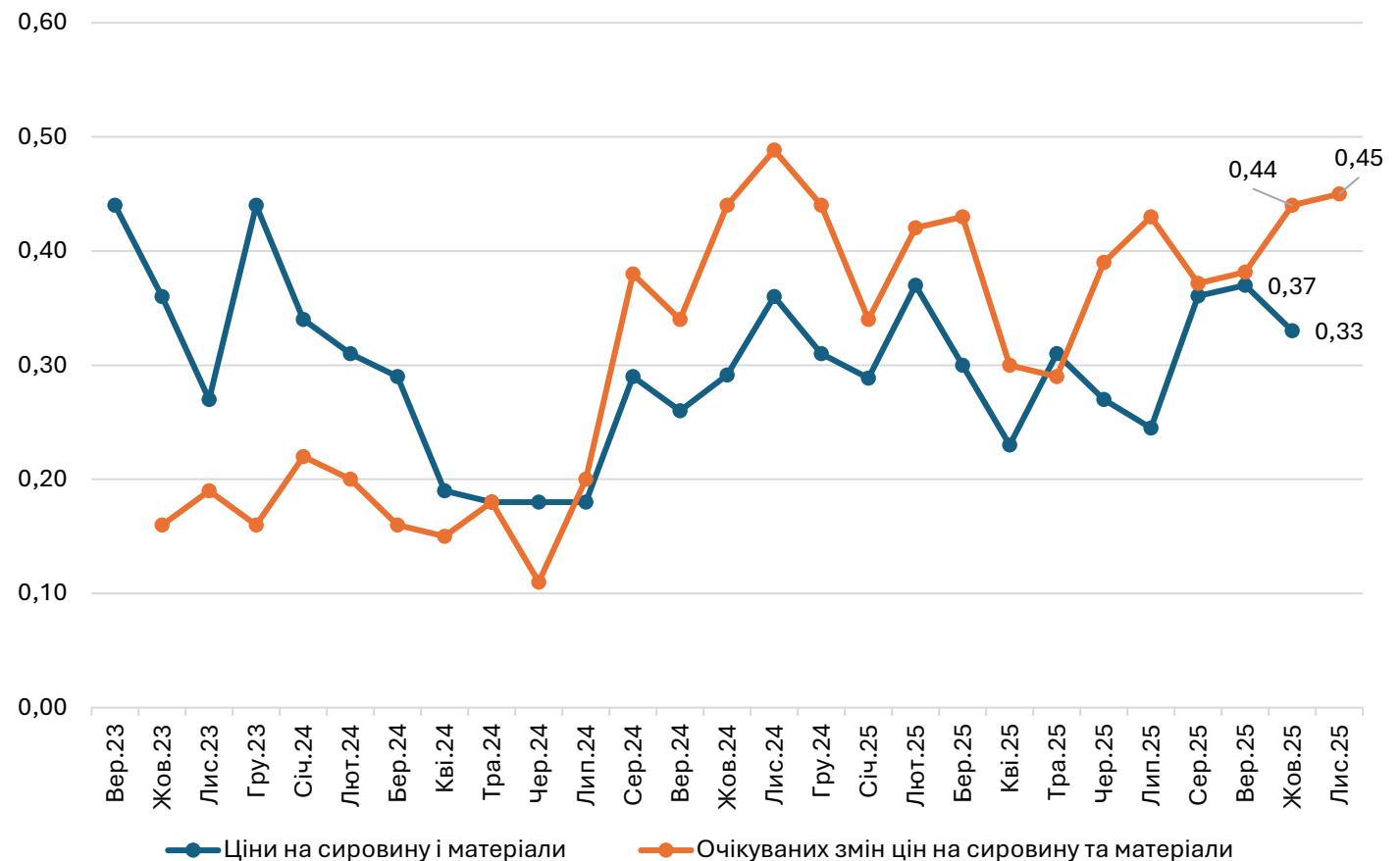
Індекс змін цін на сировину та матеріали дещо зменшився, із 0,37 до 0,33

Очікування на 3 місяці

- % підприємств, які **очікують зростання цін істотно не змінився** (47,9% у вересні та 46,8% у жовтні)
- % підприємств, які **очікують на зниження цін також без істотних змін** (1,4% у вересні та 0,5% у жовтні)

Індекс очікуваних змін цін на сировину та матеріали суттєво не змінився та становить 0,45 (було 0,44)

Ціни на сировину та матеріали, балансові показники



Ціни на готову продукцію: очікування без суттєвих змін

Результати (жовтень до вересня)

- % підприємств, що повідомляють про зростання цін на готову продукцію зменшився (із 38,5% до 33,8%)
- % підприємств, які вважають, що ціни на готову продукцію знизились, без істотних змін (1,7% у вересні та 1,5% у жовтні)

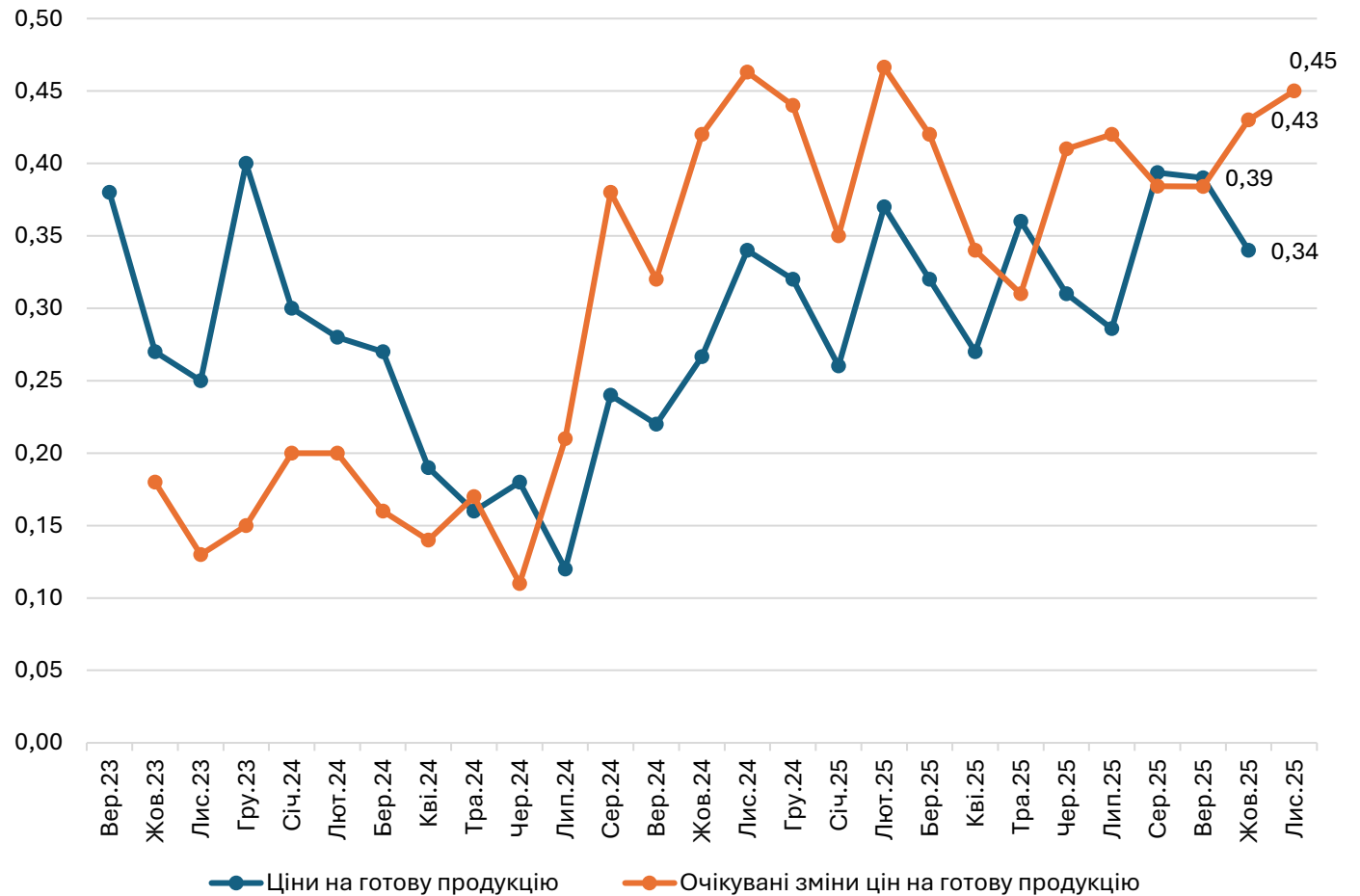
Індекс змін цін на готову продукцію зменшився та становить 0,33 (0,39 у вересні та серпні)

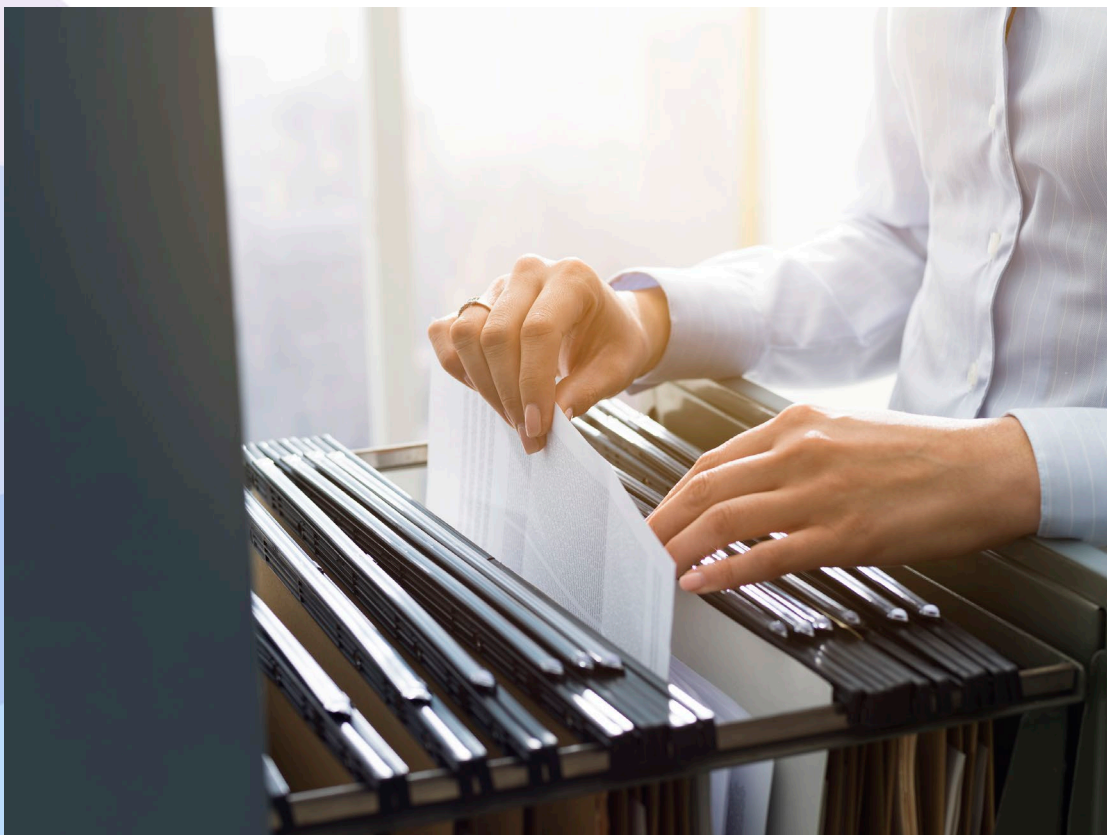
Очікування на 3 місяці

- % підприємств, які очікують зростання цін істотно не змінився (45,6% у вересні та 46% у жовтні)
- % підприємств, які очікують на зниження цін суттєво не змінився (1,1% у вересні та 0,5% у жовтні)

Індекс очікуваних змін цін на готову продукцію істотно не змінився та становить 0,45 (було 0,43)

Ціни на готову продукцію, балансові показники



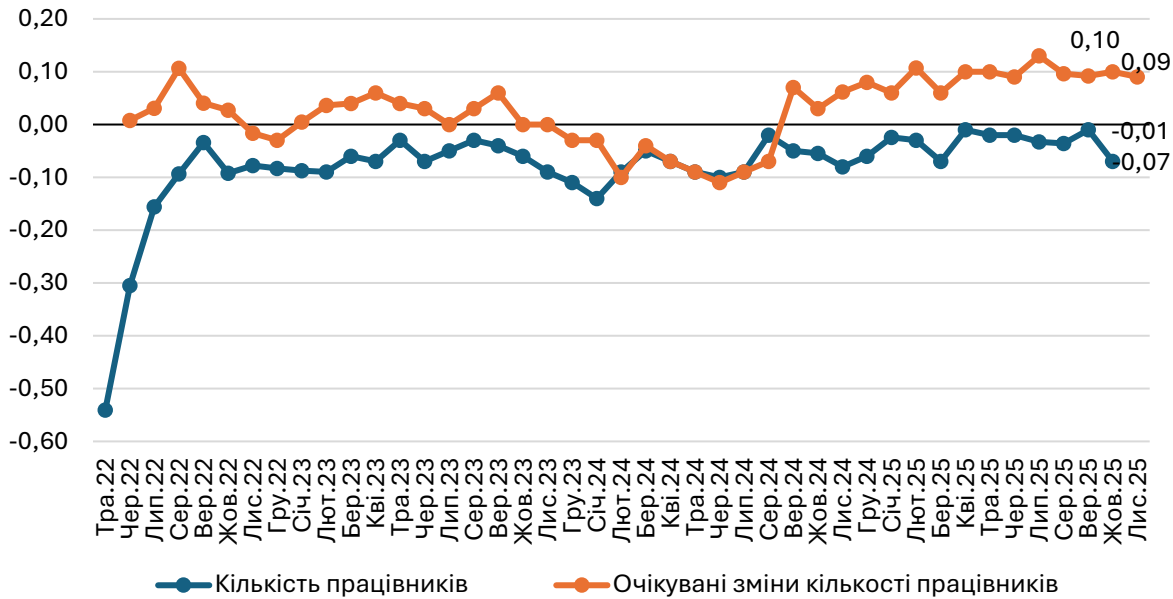


Зайнятість та ринок праці

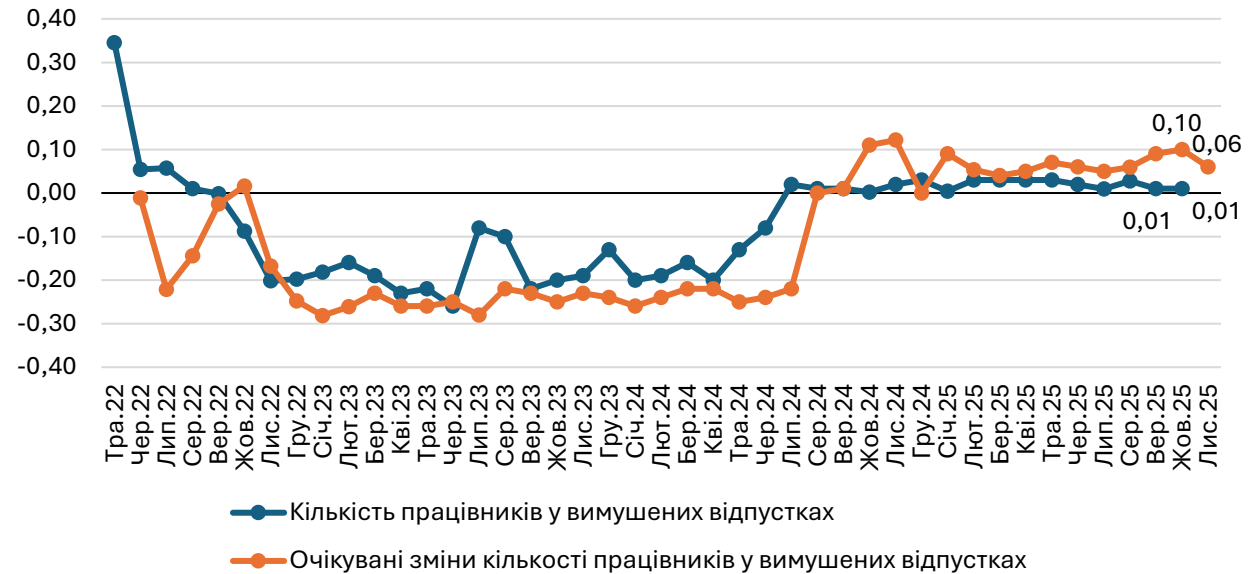


Зайнятість: кількість працівників зменшилась, очікується зменшення кількості працівників у вимушених відпустках

Кількість працівників



Кількість працівників у вимушених відпустках



Очікування на 3 місяці

- % підприємств, що планують зростання зайнятості в найближчі 3-4 місяці, істотно не змінився (15,5% у вересні та 16,6% у жовтні)
- % підприємств, які мають намір скоротити чисельність працівників дещо зріс (із 6,6% у вересні до 8,3% у жовтні)

Індекс очікуваних змін суттєво не змінився та становить 0,09, (було 0,10)

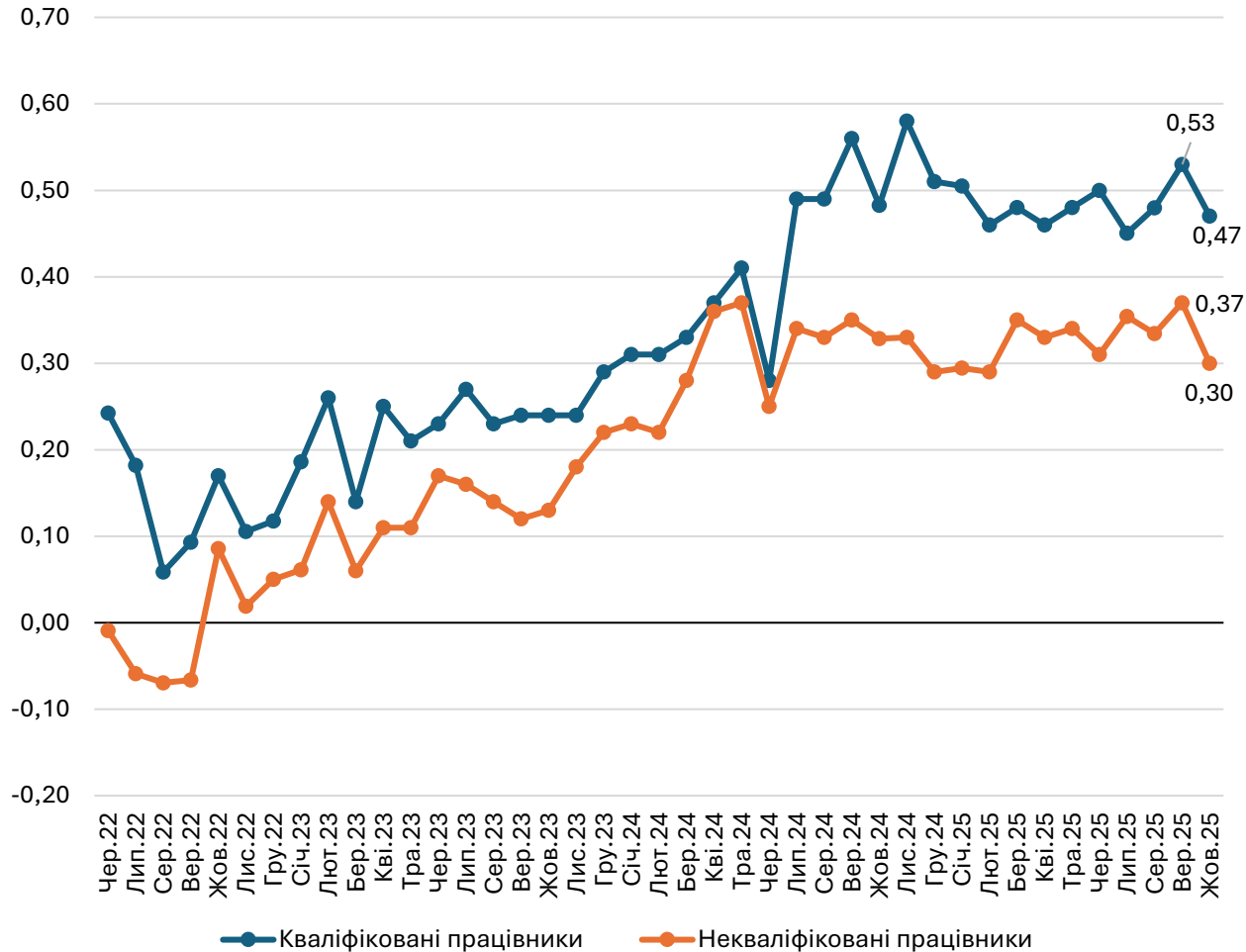
Очікування на 3 місяці

- % підприємств, які планують збільшити кількість працівників у вимушених відпустках зменшився (із 12,7% до 7,9%)
- % підприємств, які планують скоротити працівників у вимушених відпустках, без істотних змін (1,7% у вересні та 0,8% у жовтні)

Індекс очікуваних змін зменшився із 0,10 до 0,06

Проблеми з пошуком працівників зменшилися

Проблеми при пошуку працівників



У жовтні 2025 року спостерігається послаблення проблем при пошуку і для кваліфікованих, і для некваліфікованих працівників

Кваліфіковані працівники:

- % тих, хто повідомив, що таких працівників знайти складніше, зменшився (із 52,8% у вересні до 46,5% у жовтні)
- % тих, хто вважає що кваліфікованих працівників стало легше знайти істотно не змінився та становить 0,02% (було 0% у вересні)

Індекс труднощів перестав зростати та зменшився із 0,53 до 0,47

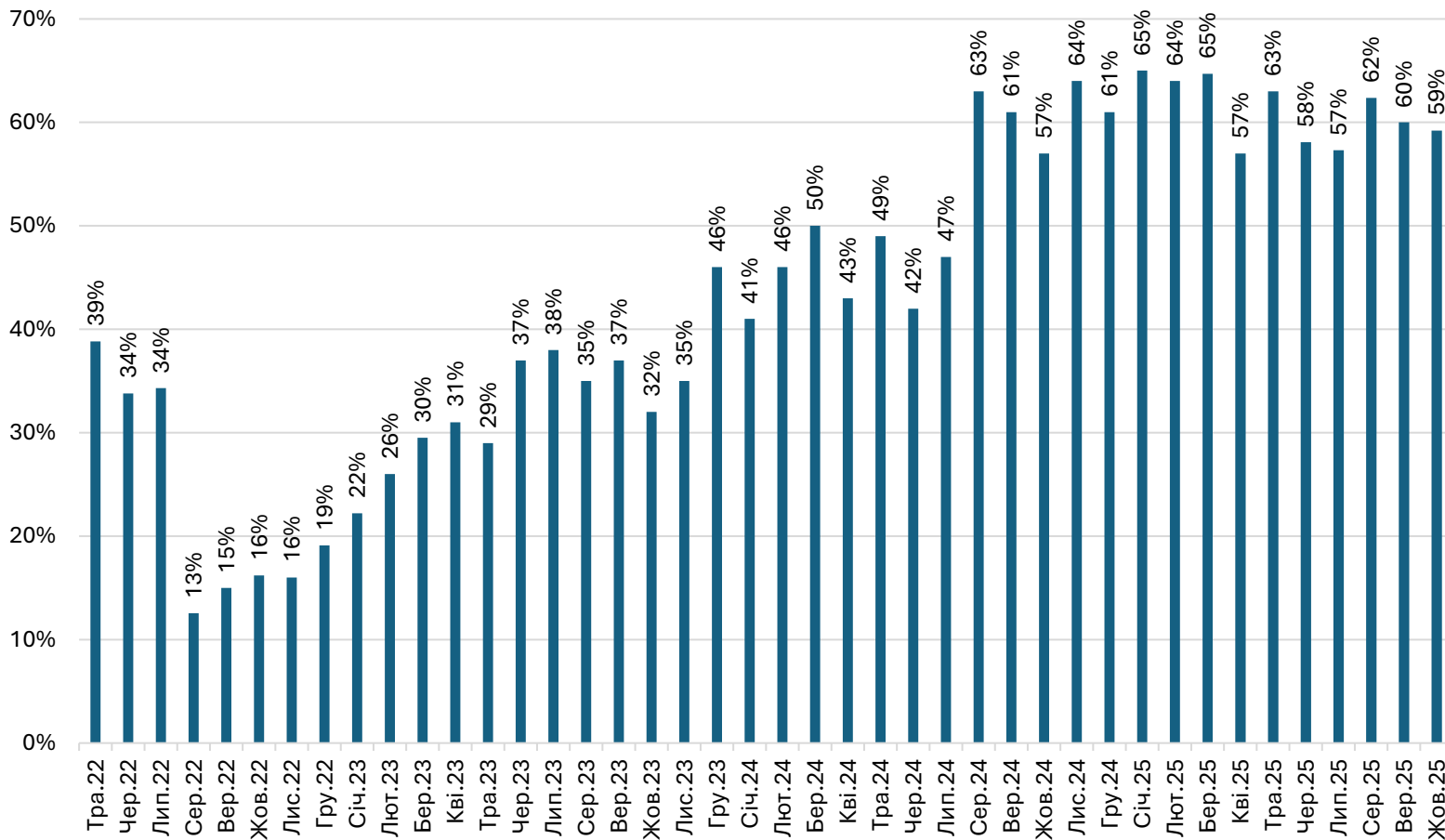
Некваліфіковані працівники:

- % тих, кому їх важче шукати зменшився (із 39,6% до 34%)
- % тих, хто повідомив, що їх легко знайти, істотно не змінився (3% у вересні та 3,8% у жовтні)

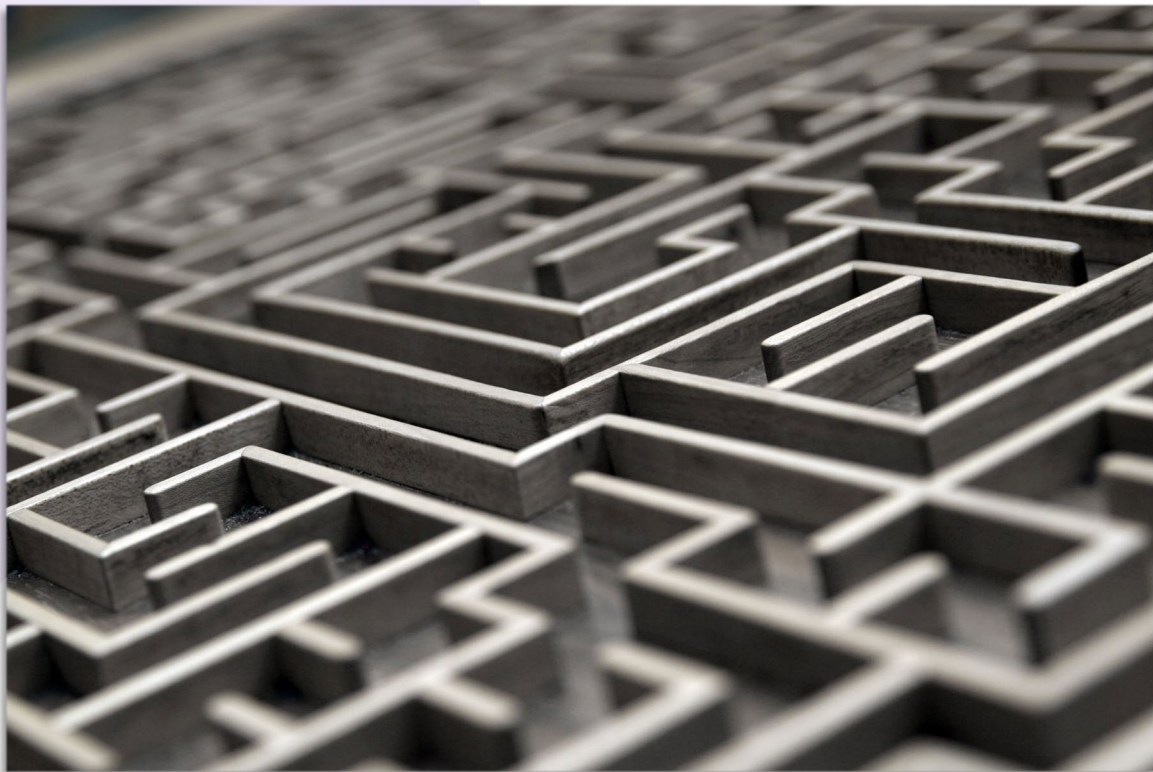
Індекс труднощів зменшився, із 0,37 до 0,30

«Брак робочої сили» зберігає лідерство у переліку перешкод

Брак робочої сили внаслідок призову та/або виїзду співробітників, % респондентів



- Частка підприємств, які вказали на **«брак робочої сили»** як на **перешкоду**, **суттєво не змінилась** (60% у вересні та 59% у жовтні)
- У переліку перешкод **«брак робочої сили»** залишається на **першій позиції**



Перешкоди для ведення бізнесу



ГОЛОВНІ РЕЗУЛЬТАТИ 5.

Перешкоди



«Брак робочої сили» – зберігає лідерство в рейтингу перешкод



«Небезпечно працювати» не дивлячись на зменшення значення піднімається з 3-ї на 2-гу сходинку рейтингу перешкод



«Зростання цін» зі зменшенням значення опускається з 3-ї на 2-гу сходинку



Логістичні проблеми всередині країни збільшили свою значимість



Перешкоди для зростання виробництва з «довоєнної» анкети (щоквартальне питання)

Щоквартально ми використовуємо перелік перешкод для зростання виробництва з довгострокового «Дослідження ділової думки» 1998-2022*

- У жовтні 2025 року серед перешкод для зростання виробництва підприємства найчастіше **згадували війну**
- 2-ге, 3-тє та 4-те місця зайняли **брак кваліфікованих працівників** (значення збільшилось), **низький попит** (значення залишилось незмінним) та **надмірне оподаткування** (значення залишилось незмінним)
- Несприятливий регуляторний клімат**** піднявся з **6-ї на 5-ту позицію рейтингу**, та значення комбінованого показника суттєво не змінилось через відсутність істотних змін у значенні його складових

* Остання хвиля Дослідження ділової думки до повномасштабного російського вторгнення була проведена у лютому 2022 року

** Регуляторний клімат – це сукупний показник, що складається з «високого регуляторного тиску», «змін у законодавстві» та «корупції»

	Q1 2025	Q2 2025	Q3 2025
Війна, несприятлива безпекова ситуація	82	83	83
Недостатньо кваліфікованих працівників	36	32	42
Низький попит	27	31	31
Надмірне оподаткування	19	18	18
Несприятливий регуляторний клімат	16	15	16
Високий регуляторний тиск	8	7	7
Корупція	5	3	6
Зміни в економічному законодавстві	5	5	5
Високий конкурентний тиск	14	13	15
Проблеми ліквідності	10	18	15
Несприятлива політична ситуація	21	15	11
Недостатньо сировини	10	10	9
Проблеми з енергопостачанням	1	1	9
Брак виробничих потужностей	10	10	9
Високі ставки кредитів	5	5	8
Застарілі технології	5	6	4
Доступність кредитів	5	3	2

Created with Datawrapper

Основні перешкоди для ведення бізнесу у воєнний час, % респондентів

У жовтні 2025 року перелік у трійці лідерів перешкод розвитку бізнесу залишається незмінним, водночас відбуваються зміни у відсотковому розподілі

- «Брак робочої сили» із майже незмінним значенням (60% у вересні та 59% у жовтні) зберігає лідируючу позицію
- «Небезпечно працювати» не дивлячись на несуттєве зменшення значення (із 51% у вересні до 49% у жовтні) піднімається з 3-ої на 2-гу сходинку
- Перешкода «зростання цін на сировину та товари» із суттєвим зменшенням значення (із 55% до 47%) опускається з 2-го на 3тє місце
- «Зменшення попиту» не дивлячись на незначне збільшення значення (із 25% у вересні до 27% у жовтні) залишається на 4-му місці
- Логістичні проблеми в середині країни – посідають 5 місце , але значення зростає (з 18% до 23%).
- «Перебої з електроенергією» із суттєвим збільшенням значення (із 4% до 19%) піднімаються з 11-ої сходинки на 6-ту
- Корупція та тиск з боку правоохоронних органів не є суттєвими проблемами

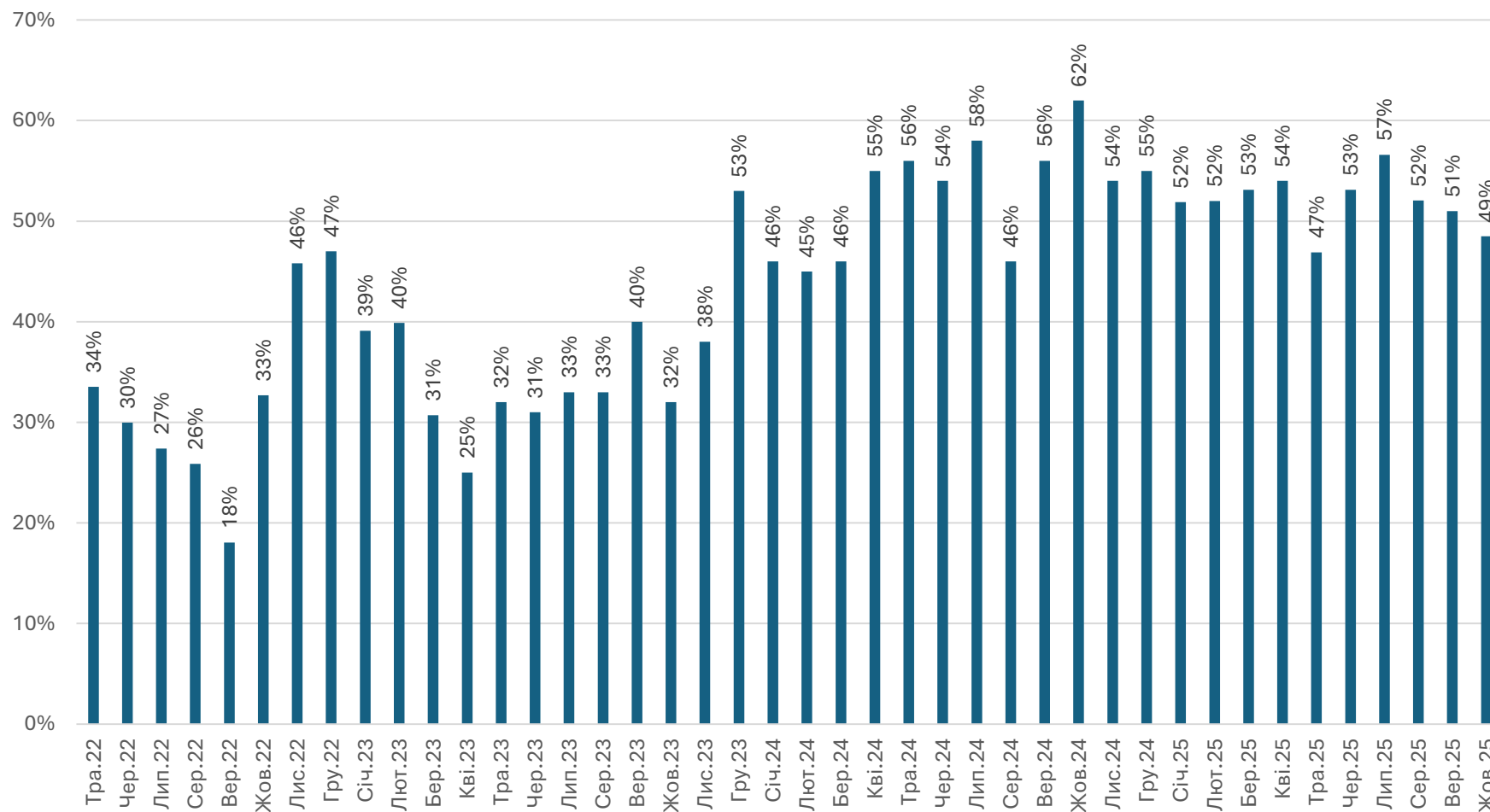


Created with Datawrapper

«Небезпечно працювати» на другій позиції рейтингу перешкод

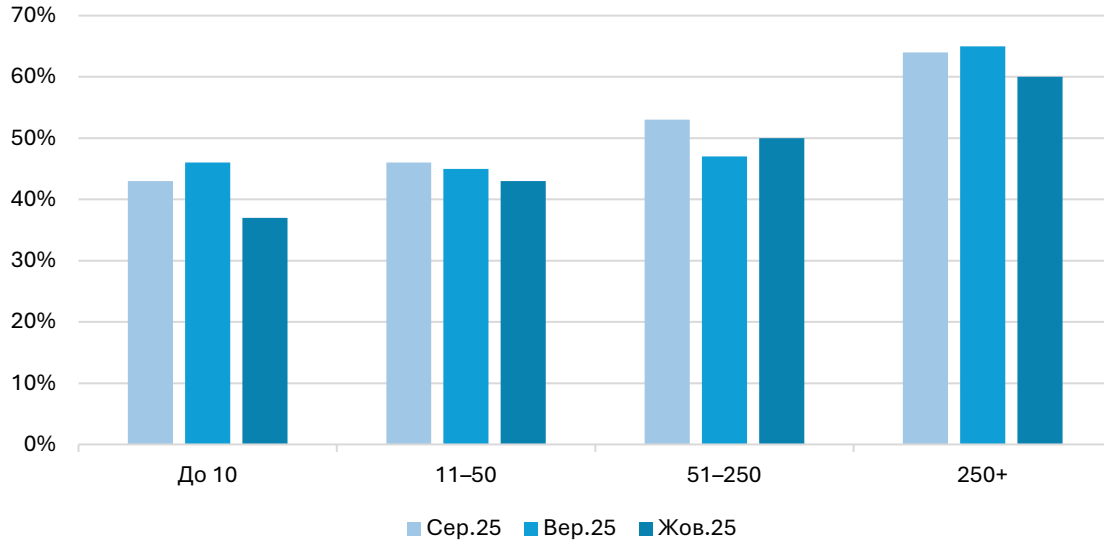
- Частка підприємств, які вибрали «небезпечно працювати» як перешкоду, незначним чином зменшилась (із 51% у вересні до 49% у жовтні)
- Не дивлячись на поступове зменшення значення, у переліку перешкод «небезпечно працювати» піднімається з 2-ої на 3-тю позицію

"Небезпечно працювати", % респондентів



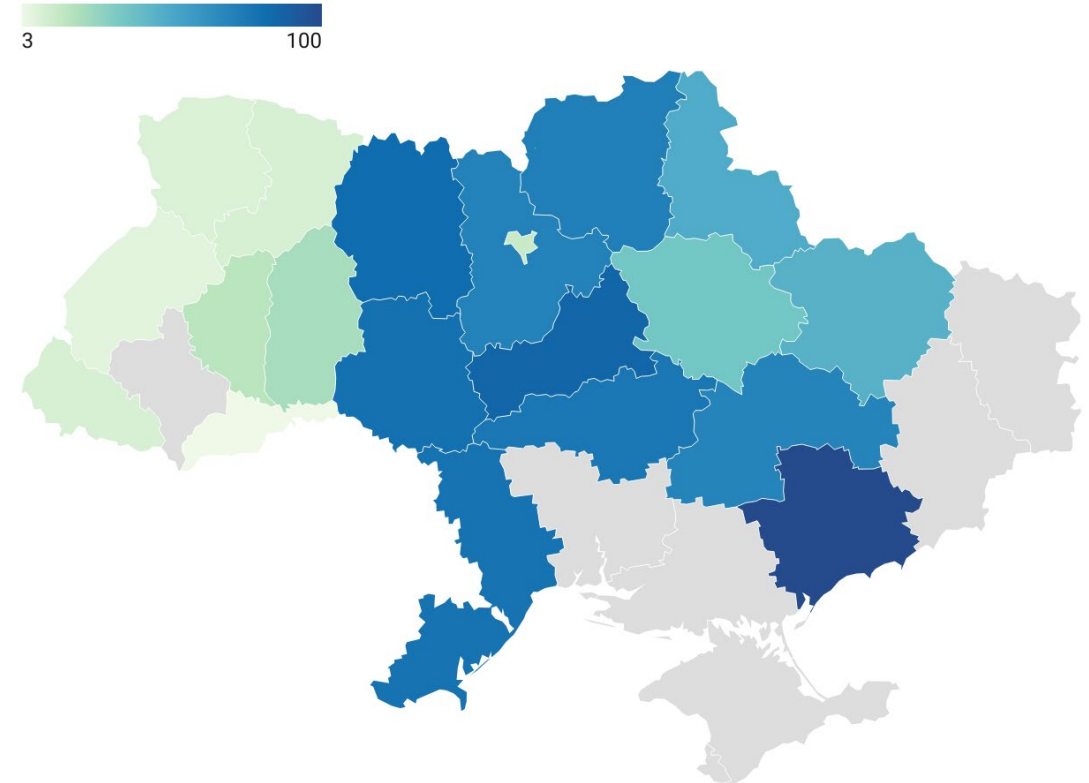
«Небезпечно працювати» у різних вимірах

«Небезпечно працювати» за розміром підприємств, % респондентів



- % підприємств, які обрали «небезпечно працювати» як перешкоду, залишається найвищим для великих підприємств (хоча і зі зменшенням значення), також значення перешкоди зменшилось для мікропідприємств. Водночас для малих та великих підприємств значення зросло
- 70+% опитаних у Запорізькій, Черкаській, Житомирській, Вінницькій, Одеській, Кіровоградській, Чернігівській, Київській та Дніпропетровській областях вважають небезпечні умови перешкодою для ведення бізнесу

«Небезпечно працювати» за регіоном, % респондентів



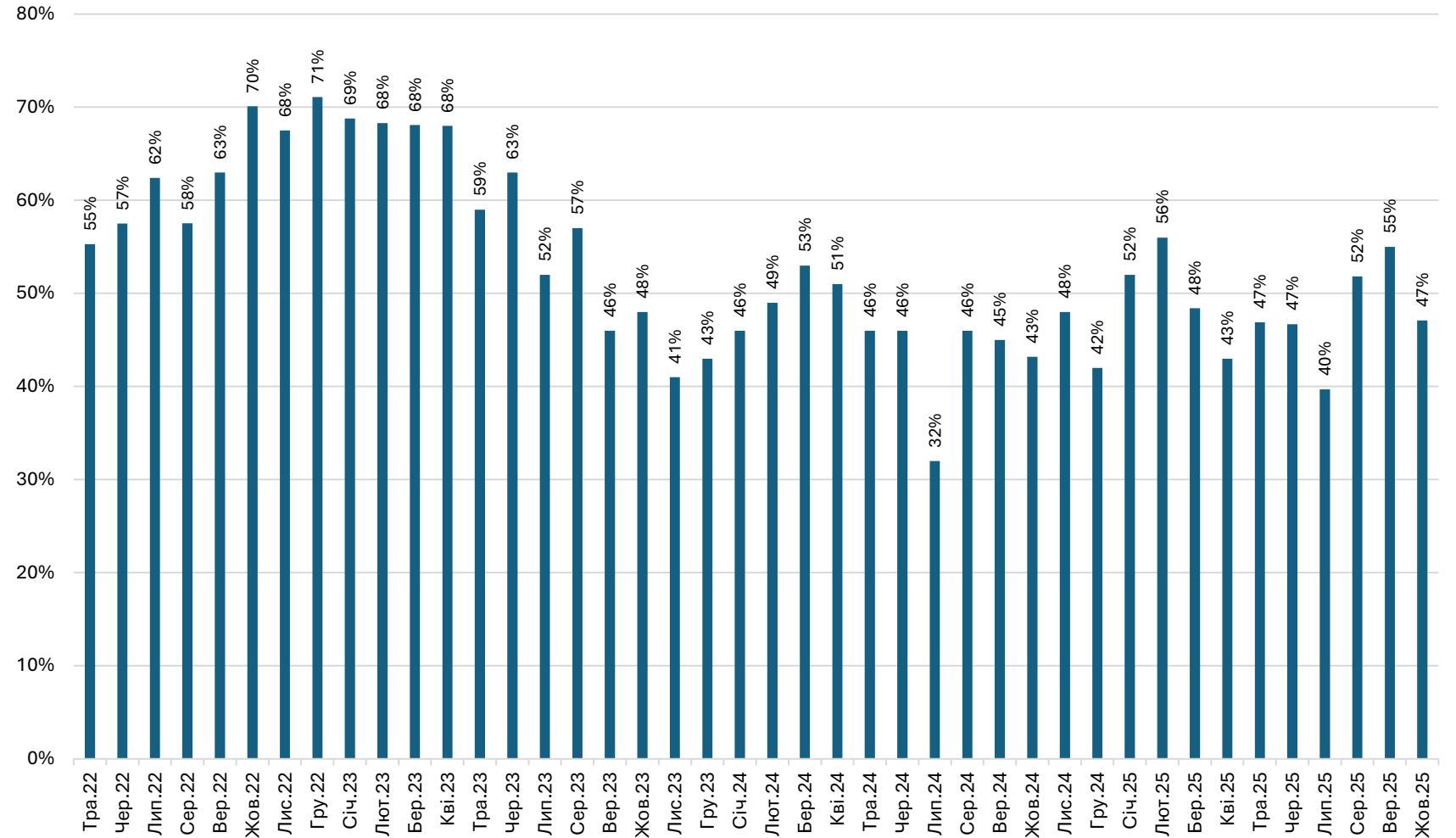
Created with Datawrapper

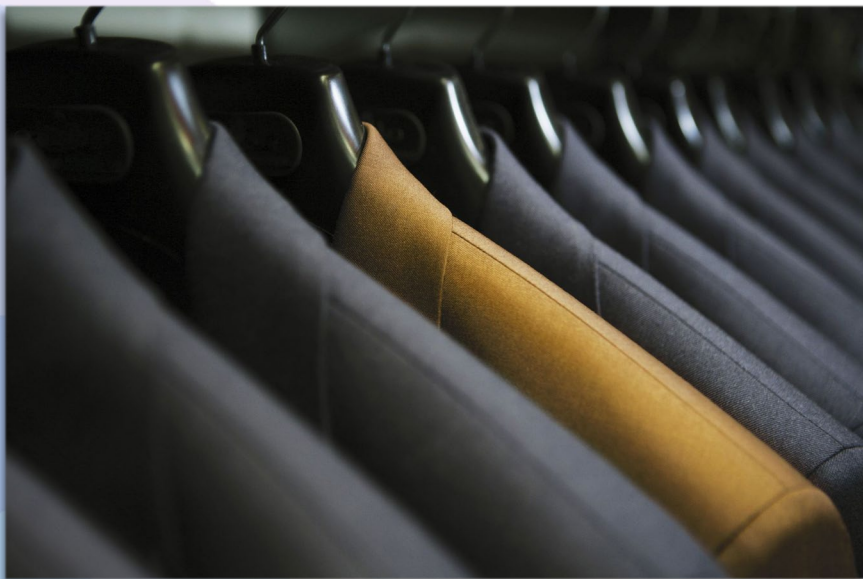
Примітка. Кількість респондентів в Івано-Франківській області була недостатньою для аналізу цього питання

«Зростання цін» замикає трійку лідерів перешкод веденню бізнесу

Зростання цін на сировину та матеріали, % респондентів

- Частка підприємств, для яких «зростання цін на сировину та матеріали» є перешкодою **суттєво зменшилась** із 55% до 47%
- У переліку перешкод «зростання цін» **опустилось з 2-ої на 3-тю сходинку**

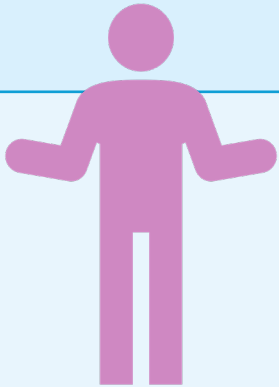




Економічна політика



ГОЛОВНІ РЕЗУЛЬТАТИ 6. Економічна політика



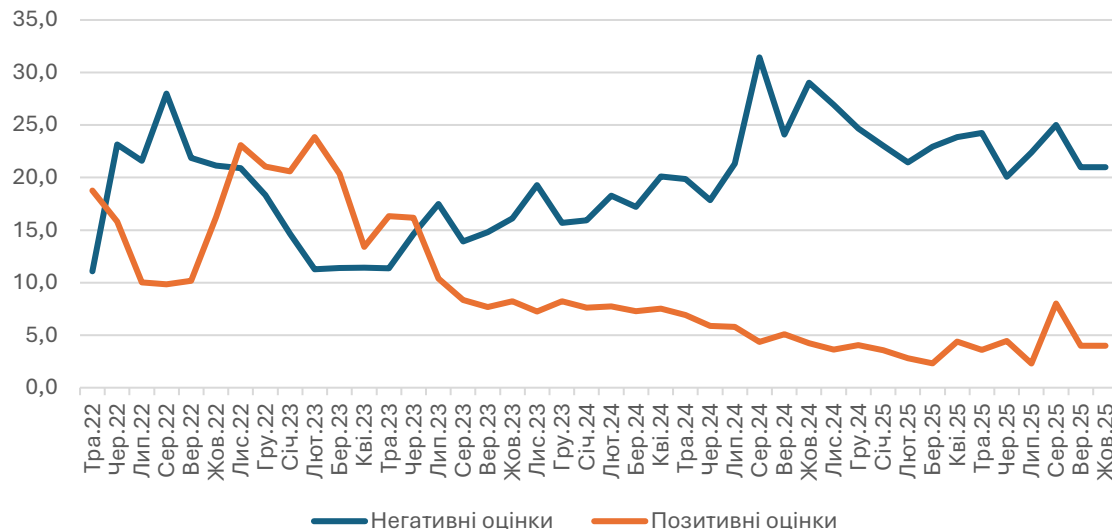
Оцінки державної політики Уряду залишаються переважно нейтральними, зменшився відсоток тих, хто не визначився з відповіддю

Оцінки економічної політики Уряду: залишаються переважно нейтральними

	Жов.24	Лис.24	Гру.24	Січ.25	Лют.25	Бер.25	Кві.25	Тра.25	Чер.25	Лип.25	Сер.25	Вер.25	Жов.25
Позитивно	4	4	4	4	3	2	4	4	4	2	8	4	4
Нейтрально	53	56	61	63	66	65	63	64	65	66	55	63	65
Негативно	29	27	25	23	21	23	24	24	20	22	25	21	21
НЗ/НА	14	13	10	10	9	9	9	8	11	10	12	12	9

Created with Datawrapper

Позитивні та негативні оцінки економічної політики Уряду,
% підприємств



- **Частка позитивних оцінок політики Уряду залишилась незмінною** та становить 4%, як і у вересні
- **Частка нейтральних оцінок політики Уряду щодо підтримки бізнесу зростає** (із 63% у вересні до 65% у жовтні)
- **Частка негативних оцінок залишилась незмінною** (21% у вересні, як і у жовтні)
- **Частка тих, хто не визначився з відповіддю, зменшилась** та становить 9% (було 12% у вересні та серпні)



Відключення електроенергії



ГОЛОВНІ РЕЗУЛЬТАТИ 7: Перебої з електроенергією



Частка компаній, для яких «перебої з електроенергією» є перешкодою у жовтні порівняно до вересня суттєво збільшилась



22% підприємств були змушені **тимчасово призупиняти роботу** через перебої з електроенергією у **вересні 2025 року**



У вересні 2025 року через перебої з електроенергією бізнес **втратив 5%** загального **робочого часу**

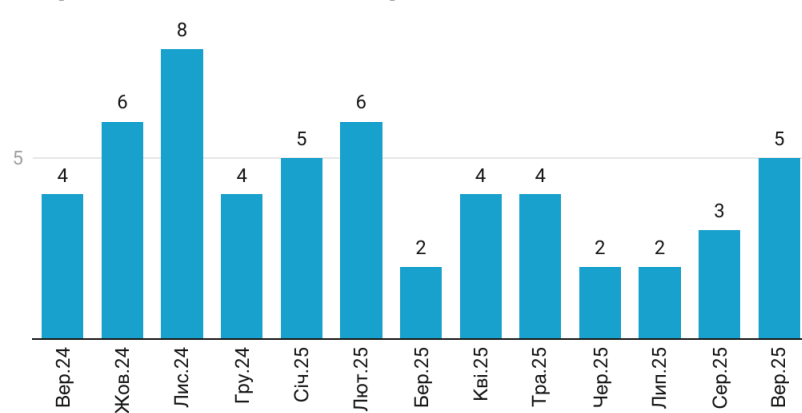


Найбільші втрати робочого часу в **малих підприємств**. Серед галузей найбільші втрати часу спостерігаються у **металургії та металообробці**

«Перебої з електрикою» знову стають проблемою

- Частка компаній, для яких «перебої з електроенергією» є перешкодою, суттєво зросла, із 4% у вересні до 19% у ЖОВТНІ
- У переліку перешкод «перебої з електроенергією» піднялись з 11-ої на 6-ту сходинку

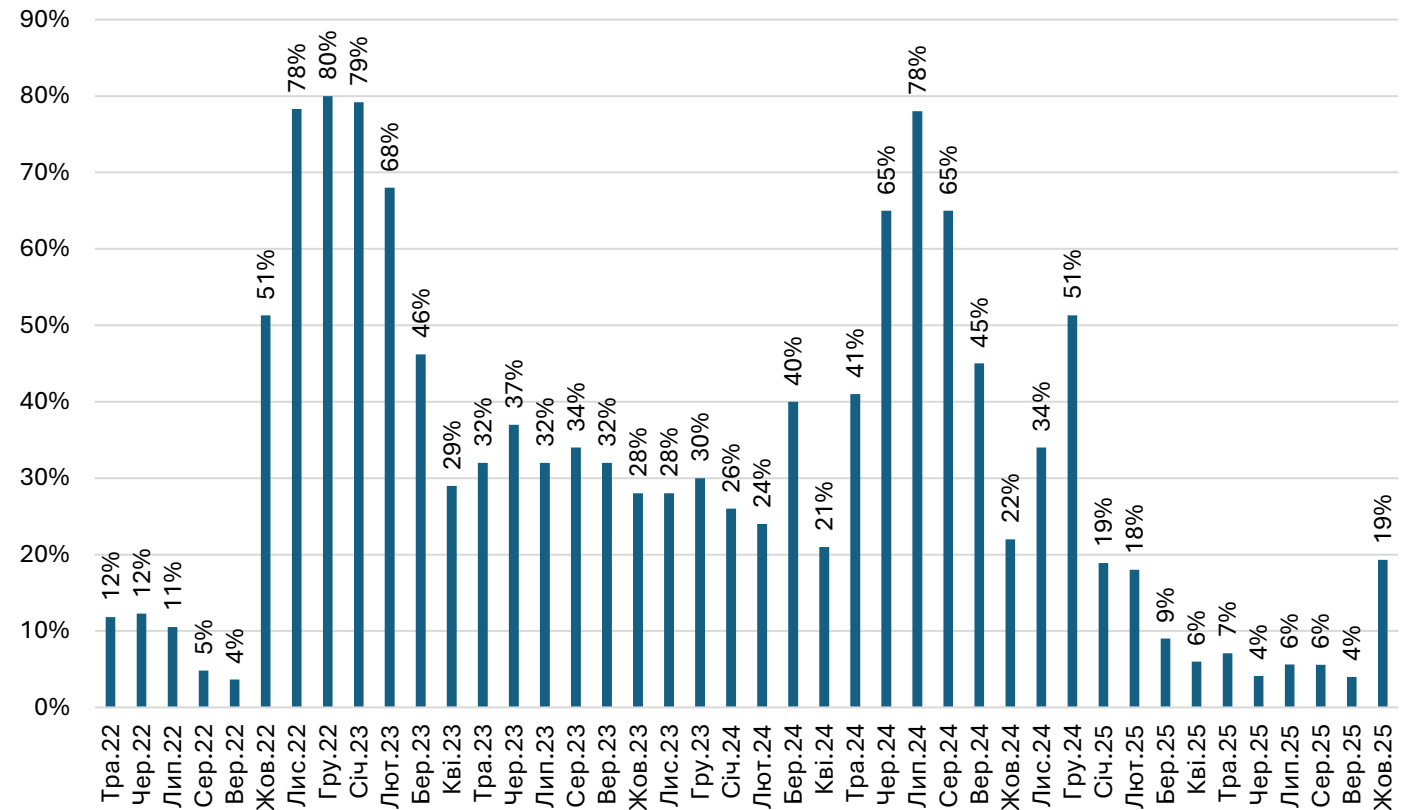
Середній % часових втрат



Created with Datawrapper



Перебої з електропостачанням як перешкода для бізнесу, % респондентів



Більше підприємств зупиняли роботу через перебої з електроенергією

Вплив відключень світла на роботу підприємств (% опитаних)

	Вер.24	Жов.24	Лис.24	Гру.24	Січ.25	Лют.25	Бер.25	Кві.25	Тра.25	Чер.25	Лип.25	Сер.25	Вер.25
Не було відключень	41	30	7	33	40	45	52	50	51	47	47	47	36
0% (працювало весь час)	34	31	24	39	22	29	41	34	36	46	43	38	43
1-10% часу не працювало	18	29	46	24	35	23	5	13	11	5	9	12	8
11-25% часу не працювало	6	8	20	3	3	0	1	0	2	1	1	2	13
26-50% часу не працювало	1	1	2	0	0	0	0	0	0	0		0	0
51-100% часу не працювало	0	2	1	1	0	2	0	1	0	1	0	0	0

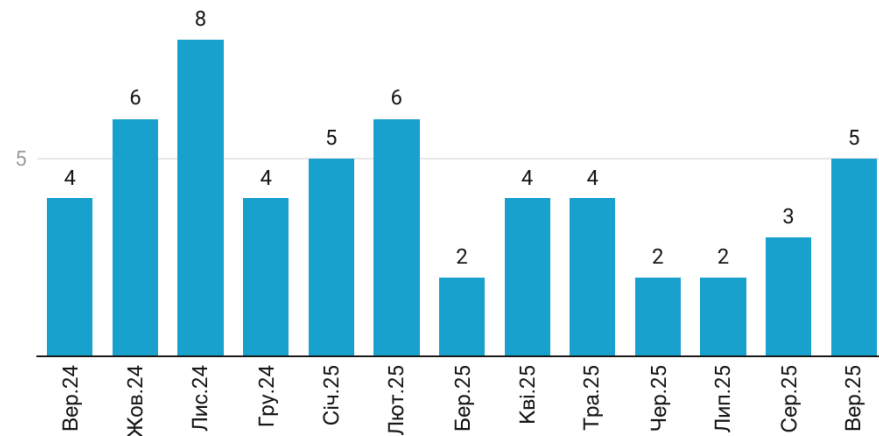
Created with Datawrapper

- **22%** бізнесів тимчасово призупиняли роботу через відключення електроенергії у вересні 2025 року (15% у серпні):
- **8%** підприємств припиняли роботу лише на **1-10% робочого часу**, а **13%** - на **11-25% робочого часу**
- Водночас **43%** бізнесів працювали безперервно, попри перебої з електроенергією
- **36%** бізнесів не мали відключень електроенергії

Втрата робочого часу через перебої з електроенергією

- У вересні 2025 року через перебої з електроенергією **бізнес втратив 5%** загальної тривалості **робочого часу** (серед підприємств, які мали відключення)
- Були зафіксовані **відмінності між галузями та регіонами**
- Найбільших втрат** робочого часу через перебої з електроенергією відчули підприємства **Дніпропетровської, Житомирської та Сумської областей**

Середній % часових втрат



Created with Datawrapper



Середній % часових втрат за регіоном

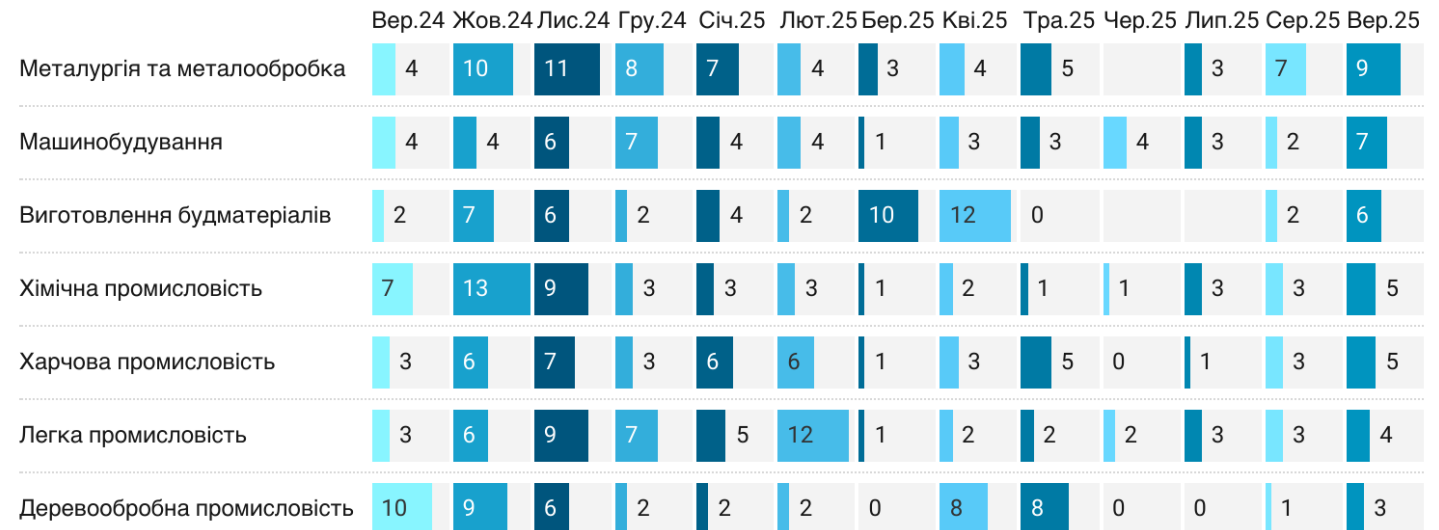
Регіон	Вер.24	Жов.24	Лис.24	Гру.24	Січ.25	Лют.25	Бер.25	Кві.25	Тра.25	Чер.25	Лип.25	Сер.25	Вер.25
Дніпропетровська	2	15	18	4	6	6	1	6	6	0	4	7	18
Житомирська	0	6	6	0	6	6	0	23	0	4	0	5	18
Сумська	9	15	14	9	11	4	10			8	10	11	
Київ		1	10	2		2	0	0		0	0	1	9
Чернігівська		0	11										7
Хмельницька	2	11	19	6	6	7	6	1	4		1		3
Київська	2	0	5	1	2	2	0	1	8	0	0	6	2
Полтавська	2	6	5	4	5	2	1	2	4	1	2	0	1
Волинська	10	9	9	2	3			0	6	9	2		1
Харківська	10	13	4	0	2	26		3		1			0
Одеська	0	2	3	2	2	0		2	1	0	0	0	0
Черкаська		2	9	6	6	6	2	0	0	0	0	0	0
Закарпатська		2	4	5	4	0	0	0	0	0	0	0	0
Чернівецька	1	6	3	0		37					17		0
Рівненська		9	10	0				10	19		0		0
Львівська	8	1	3		0								0
Кіровоградська	2	7	5	1	3								
Тернопільська	8			0									
Запорізька	4	0	13										
Вінницька		25	0										
Івано-Франківська		0											

Created with Datawrapper

Малі підприємства більше страждають від відключень

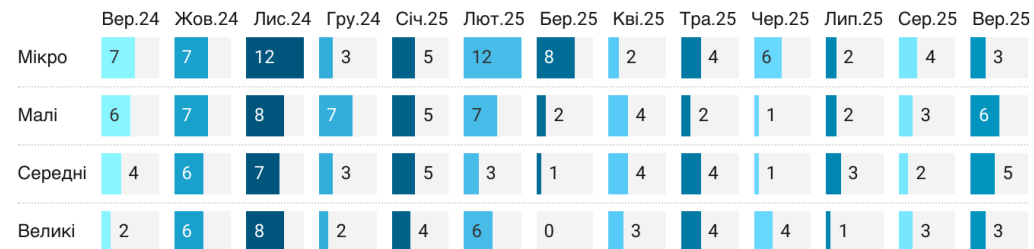
- **Втрати робочого часу знову найвищі для малих підприємств**
- **Серед галузей найбільші втрати часу припадають на металургію та металообробку**

% часових втрат, за галуззю



Created with Datawrapper

% часових витрат, за розміром підприємств



Created with Datawrapper

Нове щомісячне опитування підприємств. Методологія

Потреба у вичерпній інформації про економічну ситуацію є важливою для економічної політики під час війни. Для швидкого збору інформації про ПОТОЧНИЙ стан економіки на рівні підприємства, Інститут економічних досліджень та політичних консультацій буде проводити щомісячне опитування підприємств із застосуванням підходу кон'юнктурних досліджень (або Business Tendency Survey). Методологію розроблено для оцінки ситуації з «базового рівня» — суджень та очікувань основних економічних агентів – підприємців та керівників підприємств.

Щомісячне опитування складається з двох частин – регулярної та спеціальної. Регулярно респонденти відповідають на питання про зміну основних показників діяльності та короткострокові прогнози щодо майбутніх змін цих же показників -- випуску (виробництва), реалізації (продажів), експорту, заборгованостей, нових замовлень, зайнятості тощо. Оцінки та очікування щодо змін ділового клімату та фінансово-економічної ситуації на підприємстві в перспективі на півроку також будуть у фокусі нашої уваги.

Спеціальна частина Щомісячного дослідження дозволяє отримувати інформацію щодо специфічних тем. Спеціальна частина розглядає проблеми підприємств, вплив війни на обсяги виробництва, експортну діяльність, основні потреби бізнесу та оцінку державної політики.

У цьому дослідженні використовується панельна вибірка, яка включає 500+ підприємств, що розташовані у 21-му з 27-ми регіонів України, включаючи Вінницьку, Волинську, Дніпропетровську, Житомирську, Закарпатську, Запорізьку, Івано-Франківську, Київську, Кіровоградську, Львівську, Одеську, Полтавську, Рівненську, Сумську, Тернопільську, Харківську, Хмельницьку, Черкаську, Чернівецьку та Чернігівську області та місто Київ.

Польовий етап 42-ої хвилі тривав з 22 – 31 жовтня, 2025 року. Керівники підприємств порівнювали результати роботи у жовтні 2025 року з вереснем, чи іншого показника на момент проведення опитування (жовтень 2025 року) та давали прогнози на наступні 2 - 3 чи 6 місяців залежно від питання. В окремих питаннях (де це було зазначено) результати роботи порівнювалися з довоєнним часом (період до 24 лютого 2022 року).

Дослідження стало можливим завдяки змінам у плані реалізації проекту «За чесну та прозору митницю», який фінансувався Європейським Союзом та співфінансувався МФ «Відродження» та благодійним фондом ATLAS Network (США) та відбувалось під егідою цього проекту з травня 2022 року по грудень 2023 року. З січня до квітня 2024 року дослідження відбувалося в рамках проекту "Екстрена підтримка громадянського суспільства та ЗМІ у відповідь на війну в Україні", який реалізувався завдяки фінансовій підтримці Європейського Союзу. Від серпня 2024 року до лютого 2025 року публікація стала можливою завдяки підтримці Європейського Союзу та Міжнародного фонду «Відродження» в рамках спільної ініціативи «Європейське відродження України».

НАШІ КОНТАКТИ

Website: ier.com.ua

Email: rubanik@ier.kyiv.ua,
kuziakiv@ier.kyiv.ua

Instagram https://www.instagram.com/ier_kyiv/

Facebook: <https://www.facebook.com/IER.Kyiv/>

Telegram: <https://t.me/ukreconomic>

Twitter: https://x.com/IER_Kyiv