

Нове щомісячне опитування підприємств

Бізнес під час війни:
Київська область

Серпень 2025

Виконавець проєкту:



Громадська організація «Інститут економічних досліджень та політичних консультацій»

Автори звіту:

Оксана Кузяків, виконавча директорка ГО «Інститут економічних досліджень та політичних консультацій», керівниця проєкту «Підтримка Громадської ініціативи «За чесну та прозору митницю»

Євген Ангел, старший науковий співробітник ГО «Інститут економічних досліджень та політичних консультацій»

Анастасія Гулік, наукова співробітниця ГО «Інститут економічних досліджень та політичних консультацій»

Дарія Шаповалова, наукова співробітниця ГО «Інститут економічних досліджень та політичних консультацій»

Зміст цієї публікації є виключно відповідальністю ГО "Інститут економічних досліджень та політичних консультацій".

ГО «ІНСТИТУТ ЕКОНОМІЧНИХ ДОСЛІДЖЕНЬ ТА ПОЛІТИЧНИХ КОНСУЛЬТАЦІЙ»,

01054 Київ, Україна, вул. Рейтарська 8/5-А,

тел.: +38(044) 278-63-42; +38 (044) 278-63-60; факс: +38(044) 278-63-36

institute@ier.kyiv.ua

www.ier.com.ua

[Facebook ІЕД](#)

[Facebook За чесну та прозору митницю](#)

[Телеграм-канал «Чесна митниця»](#)

ПРО ОПИТУВАННЯ

Шановні пані та панове, представляємо вашій увазі спеціальний звіт «Бізнес під час війни: Київська область», за результатами нового щомісячного опитування підприємств.

Звіт підготовлено спільно з Департаментом економіки Київської обласної державної адміністрації.

Потреба у вичерпній інформації про економічну ситуацію є важливою для економічної політики під час війни. Для швидкого збору інформації про поточний стан економіки на рівні підприємства Інститут економічних досліджень та політичних консультацій проводить щомісячне опитування підприємств із застосуванням підходу кон'юнктурних досліджень (або Business Tendency Survey). Методологію розроблено для оцінки ситуації з «базового рівня» — суджень та очікувань основних економічних агентів – підприємців та керівників підприємств.

Щомісячне опитування підприємств «Український бізнес під час війни» було започатковано ІЕД на початку 2022 року як реакцію на виклики для економічного врядування, породжені повномасштабною війною росії проти України. Реалізація цієї ініціативи стала можливою завдяки змінам у плані реалізації проекту «За чесну та прозору митницю», який фінансувався Європейським Союзом, співфінансувався МФ «Відродження» та благодійним фондом ATLAS Network (США), і відбувалась під егідою цього проекту з травня 2022 року по грудень 2023 року. Із січня до квітня 2024 року дослідження відбувалося в рамках проекту "Екстрена підтримка громадянського суспільства та ЗМІ у відповідь на війну в Україні", який реалізувався завдяки фінансовій підтримці Європейського Союзу. Від серпня 2024 року до лютого 2025 року публікація стала можливою завдяки підтримці Європейського Союзу та Міжнародного фонду «Відродження» в рамках спільної ініціативи «Європейське відродження України».

При формуванні панельної вибірки використано аналітичну систему YouControl (<https://youcontrol.com.ua/>).

Зміст

ЩОМІСЯЧНЕ ОПИТУВАННЯ ПІДПРИЄМСТВ.....	4
СТИСЛО ПРО ГОЛОВНЕ.....	4
ЗАГАЛЬНІ ПОКАЗНИКИ ДІЛОВОГО КЛІМАТУ ТА КОН'ЮНКТУРИ.....	4
ФІНАНСОВО-ЕКОНОМІЧНА СИТУАЦІЯ НА ПІДПРИЄМСТВІ.....	4
ФІНАНСОВО-ЕКОНОМІЧНА СИТУАЦІЯ НА ПІДПРИЄМСТВІ В ПОРІВНЯННІ З АНАЛОГІЧНИМ.....	5
ПЕРІОДОМ МИНУЛОГО РОКУ.....	5
ПЛАНИ ЩОДО РОЗШИРЕННЯ ДІЯЛЬНОСТІ НА НАСТУПНІ ДВА РОКИ.....	5
ЗАГАЛЬНОЕКОНОМІЧНЕ СЕРЕДОВИЩЕ.....	6
ВИРОБНИЦТВО.....	6
ПОПИТ ТА РЕАЛІЗАЦІЯ.....	7
ЗАБОРГОВАНОСТІ.....	8
ЗАЙНЯТІСТЬ.....	9
СПЕЦІАЛЬНА ЧАСТИНА ОПИТУВАННЯ.....	10
ПРОБЛЕМИ ВЕДЕННЯ БІЗНЕСУ ПІД ЧАС ВІЙНИ.....	10
ВПЛИВ ВІЙНИ НА ЗАВАНТАЖЕННЯ ВИРОБНИЧИХ ПОТУЖНОСТЕЙ ПІДПРИЄМСТВА.....	11
ВПЛИВ ВІЙНИ НА ЕКСПОРТНУ ДІЯЛЬНІСТЬ ПІДПРИЄМСТВ.....	11
ДЕРЖАВНА ПОЛІТИКА.....	12
Оцінка державної політики з підтримки бізнесу.....	12
ВИБІРКА.....	13
ДОДАТОК 1. РЕЗУЛЬТАТИ ОПИТУВАННЯ В ЦИФРАХ.....	14

ЩОМІСЯЧНЕ ОПИТУВАННЯ ПІДПРИЄМСТВ

Бізнес Київської області під час війни

СТИСЛО ПРО ГОЛОВНЕ

У серпні 2025 року оцінки підприємців Київщини щодо фінансово-економічної ситуації залишились незмінними, та гіршими, ніж загалом по країні, де показник також не змінився, порівняно із попереднім місяцем. А регіональні оцінки загальноекономічного середовища, не дивлячись на суттєве зростання показника, все ще є нижчими, ніж загалом по країні, де значення також дещо зросло. Водночас, прогнози на піврічну перспективу покращились і для області, і загалом по країні та регіональні показники є суттєво кращими. Темпи відновлення рік до року уповільнились і для регіону, і загалом по країні. Плани на дворічну перспективу не змінились, та регіональний показник є нижчим, ніж загальноукраїнський. Виробничі показники покращились в обох випадках та регіональний показник перевищує загальноукраїнський. Короткострокові очікування також покращились та значення для Київщини залишаються значно кращими, ніж загальноукраїнські показники. В регіоні уповільнились темпи скорочення кількості працівників та показник без суттєвих змін загалом по країні. В області зменшуються труднощі у пошуку кваліфікованих працівників, та збільшились труднощі у пошуку некваліфікованих працівників, тоді як загалом по країні ситуація протилежна.

ЗАГАЛЬНІ ПОКАЗНИКИ ДІЛОВОГО КЛІМАТУ ТА КОН'ЮНКТУРИ

ФІНАНСОВО-ЕКОНОМІЧНА СИТУАЦІЯ НА ПІДПРИЄМСТВІ

- У серпні 2025 року оцінки фінансово-економічної ситуації на підприємствах для Київської області, залишились незмінними, так само, як і загальноукраїнські показники. Водночас, регіональний показник залишається суттєво нижчим та має від'ємні значення *Індекс поточної фінансово-економічної ситуації* для регіону становить -0,15, як і минулого місяця. У відсотковому розподілі для області частка негативних оцінок не змінилась та становить 15%, водночас, частка позитивних оцінок відсутня вже кілька місяців поспіль. Загалом по Україні, у відсотковому розподілі частка тих, хто дає позитивні оцінки суттєво не змінилась, а частка негативних оцінок незначним чином збільшилась. Загальноукраїнський показник залишився незмінним та становить 0,02, як і минулого місяця

Рис. 1. Фінансово-економічна ситуація на підприємстві зараз і очікування на 6 місяців, індекси

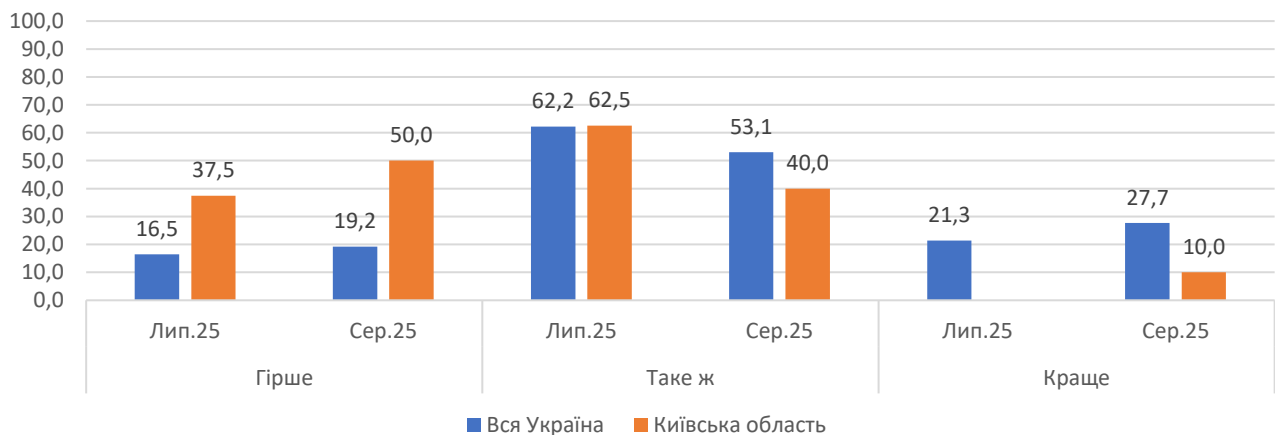


- **Прогнози на майбутні пів року для Київщини перервали тенденцію до погіршення, водночас показник все ще є нижчим, ніж загалом по країні.** Значення *індексу очікуваних змін фінансово-економічної ситуації на підприємстві* збільшилось з нуля до 0,20. У відсотковому розподілі збільшився відсоток «оптимістів» (із 22,2% до 30%), а частка песимістів зменшилась (із 22,2% до 10%). Для порівняння, загалом по Україні *індекс очікувань* також покращився, збільшившись із 0,19 до 0,31, а у відсотковому розподілі частка «оптимістів» збільшилась, а частка «песимістів» суттєво не змінилась.
- **Частка тих, хто не зміг дати прогноз на наступні 6 місяців збільшилась і загалом по країні, та дещо зменшилась для регіону.** Для Київщини показник невизначеності зменшився із 55% до 50%, загалом по Україні, показник збільшився із 17,6% до 21,9%.

ФІНАНСОВО-ЕКОНОМІЧНА СИТУАЦІЯ НА ПІДПРИЄМСТВІ В ПОРІВНЯННІ З АНАЛОГІЧНИМ ПЕРІОДОМ МИНУЛОГО РОКУ

- **Темпи відновлення фінансово-економічної ситуації порівняно до того, що було рік тому зберігають тенденцію до сповільнення для регіону та дещо прискорились загалом по країні.** Водночас загальноукраїнський показник є суттєво вищим, ніж регіональні значення. У відсотковому розподілі по області збільшилась частка тих, у кого ситуація стала гіршою, ніж була рік тому (із 37,5% до 50%), та водночас, із нуля до 10% збільшилась також частка тих, у кого ситуація покращилась. По області також зменшилась частка тих, у кого змін порівняно з минулим роком не відбулось (із 62,5% до 40%). Загалом по країні збільшилась частка тих, у кого ситуація стала краще, ніж було минулого року, та зменшилась частка тих, у кого ситуація погіршилась.

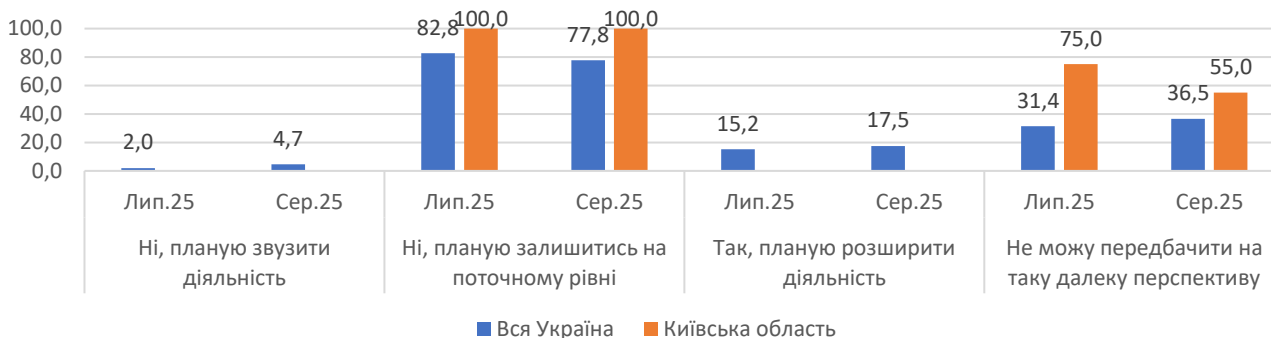
Рис. 2. Як Ви оцінюєте фінансово-економічне становище Вашого підприємства в поточному місяці порівняно з аналогічним періодом минулого 2024 року?, % опитаних



ПЛАНИ ЩОДО РОЗШИРЕННЯ ДІЯЛЬНОСТІ НА НАСТУПНІ ДВА РОКИ

- **Очікування щодо перспектив на наступні два роки залишаються незмінними і для області, і загалом по країні.** При цьому регіональний показник залишається нижчим, ніж загальноукраїнський. У відсотковому розподілі, як і за минулий період, по області відсутня як частка тих, хто планує звужувати діяльність, так і частка тих, хто планує розширюватись. На рівні країни незначним чином збільшилась і частка тих, хто планує звужувати діяльність, і частка тих, хто планує розширення.
- **Рівень невизначеності в довгостроковій перспективі зменшився для регіону, та збільшився загалом по країні**

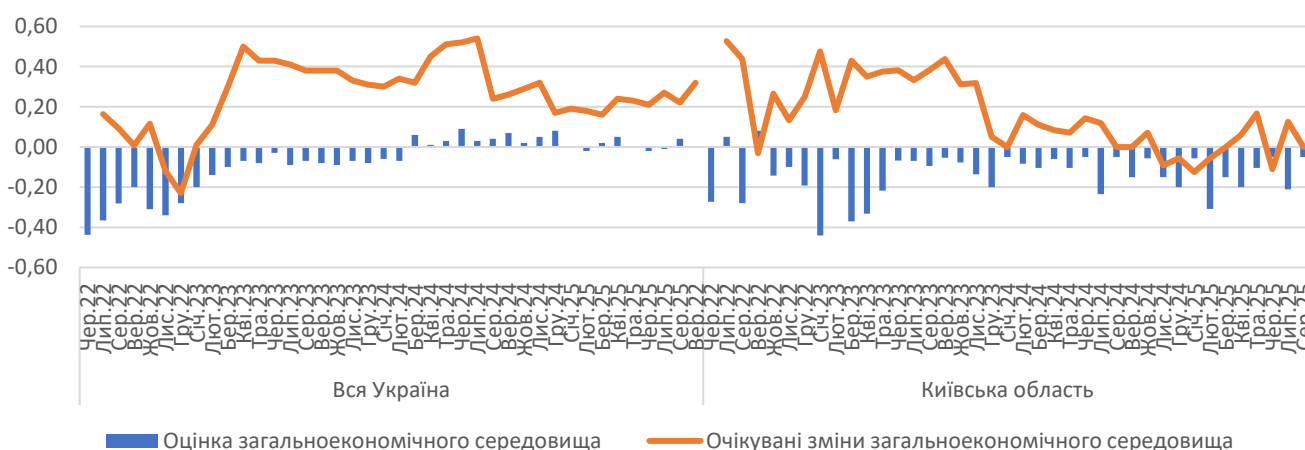
Рис. 3. Чи плануєте Ви розширити діяльність свого підприємства протягом найближчих двох років?, % опитаних



ЗАГАЛЬНОЕКОНОМІЧНЕ СЕРЕДОВИЩЕ

- **Поточні оцінки загальноекономічного середовища суттєво покращились для регіону хоча і залишаються нижчими, ніж загалом по країні, де показник хоча і несуттєво, проте зріс.** Відповідний *індекс* для регіону збільшився із -0,21 до -0,05. Частка тих, хто дає позитивні оцінки збільшилась із нуля до 5%, а частка тих, хто негативно оцінює загальноекономічне середовище зменшилась із 21,1% до 10%. На рівні країни суттєвих змін у відсотковому розподілі не відбулось, водночас, загальноукраїнський індекс при цьому збільшився із -0,01 до 0,04, змінивши знак на додатний.
- **Прогнози підприємців щодо піврічних перспектив покращились і для регіону, і загалом по країні.** *Індекс очікуваних змін загальноекономічного середовища* для області збільшився із нуля до 0,36. На рівні країни показник збільшився із 0,22 до 0,32. Для Київської області дещо зросла частка «оптимістів» (із 33,3% до 36,4%), а частка «песимістів» зменшилась (із 33,3% до нуля). На рівні країни збільшилась частка «оптимістів» а частка «песимістів» суттєво не змінилась.
- **Рівень невизначеності щодо загальноекономічного середовища зменшився для регіону, та без істотних змін загалом по країні.** Відсоток тих, хто не зміг дати прогноз на майбутні пів року загалом по країні становить 23,6% (було 23,2%). Регіональний показник зменшився із 65% до 45%.

Рис. 4. Загальноекономічне середовище зараз та очікування на 6 місяців, індекси



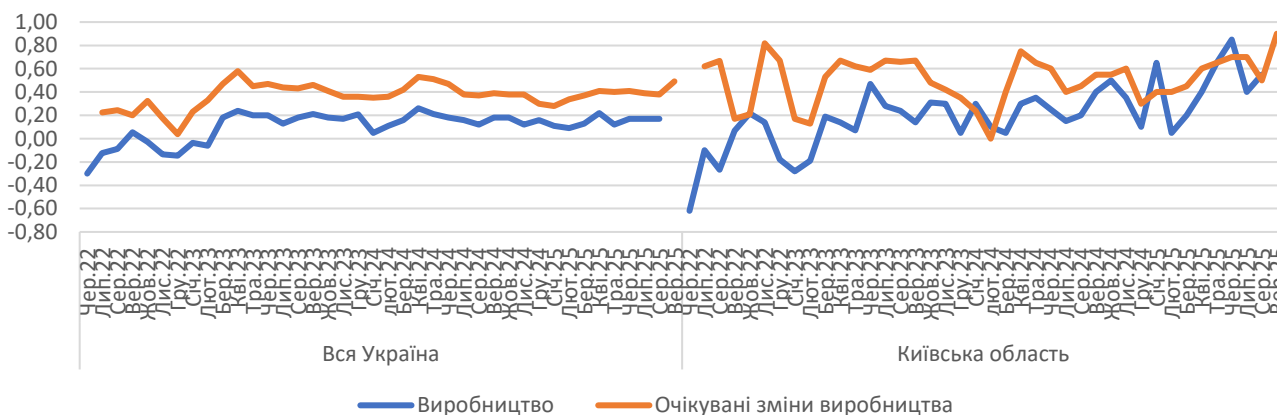
ВИРОБНИЦТВО

- **Поточні результати щодо виробництва у регіоні зберігають тенденцію до зростання, та все ще суттєво перевищують загальноукраїнські показники, значення яких залишилось незмінним.** *Індекс змін виробництва* в травні для Київської області з 0,40 до 0,50. Частка підприємств області, які нарощували обсяги виробництва збільшилась із 40% до 70%, водночас, частка тих, хто скоротив

обсяги виробництва збільшилась із нуля до 15%. На рівні країни збільшилась і частка підприємств, які скорочували обсяги виробництва (із 12,5% до 17%), і частка тих підприємств, які нарощували обсяги виробництва (із 23,6% до 28,5%). У результаті, *Індекс змін виробництва* загалом по Україні вже три місяці поспіль залишається незмінним та становить 0,17.

- **На наступні три місяці прогнози підприємств суттєво покращились і загалом по країні, і для регіону. Водночас регіональний показник є значно вищим, ніж загальноукраїнський. Індекс очікуваних змін виробництва для Київської області збільшився із 0,50 до 0,90). По Україні показник збільшився із 0,38 до 0,49.** При цьому, для області частка оптимістів збільшилась із 65% до 90%, а частка тих, хто планує скорочувати обсяги зменшилась із 15% до нуля.

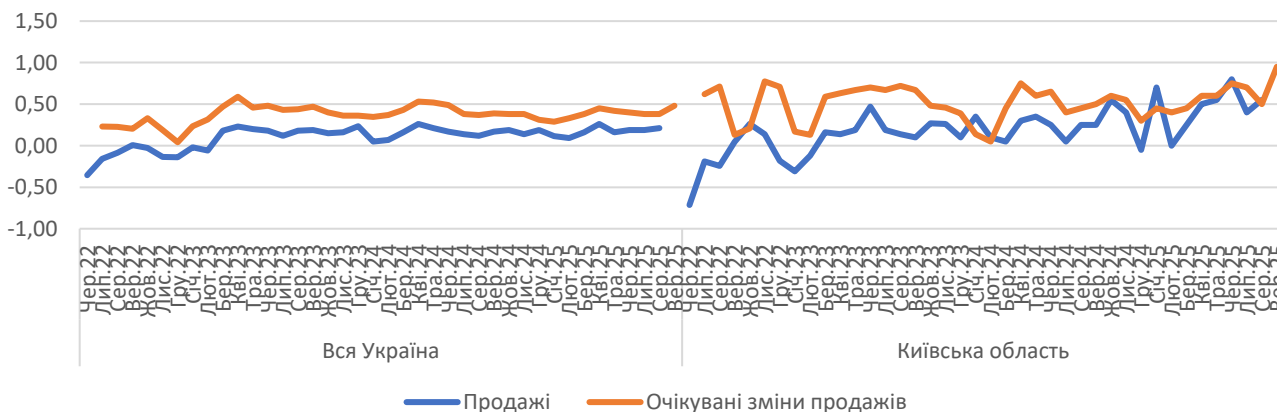
Рис. 5. Індекс змін виробництва



ПОПИТ ТА РЕАЛІЗАЦІЯ

- **Оцінки попиту серед підприємств Київської області суттєво покращились, та залишаються вищими, ніж загальноукраїнський показник, хоча тут значення також зросло. Значення *індексу змін продажів* для Київської області збільшилось із 0,40 до 0,55. Для України показник збільшився із 0,19 до 0,21.** Серед підприємств області збільшилась і частка тих, хто нарощував обсяги продажів (із 40% до 70%), і частка підприємств, які їх скорочували (із нуля до 15,%).
- **Прогнози підприємців щодо зростання обсягів продажів покращились і для регіону, і для області, та водночас, регіональний показник суттєво перевищує загальноукраїнський. Індекс очікуваних змін обсягів продажів Київської області збільшився із 0,50 до 0,95. Загалом по Україні, показник очікувань збільшився із 0,38 до 0,48.** Відсоток підприємств області, які очікують зростання обсягів продажів, збільшився із 65% до 95%, а частка тих, хто планує скоротити обсяги продажів зменшилась із 15% до нуля.

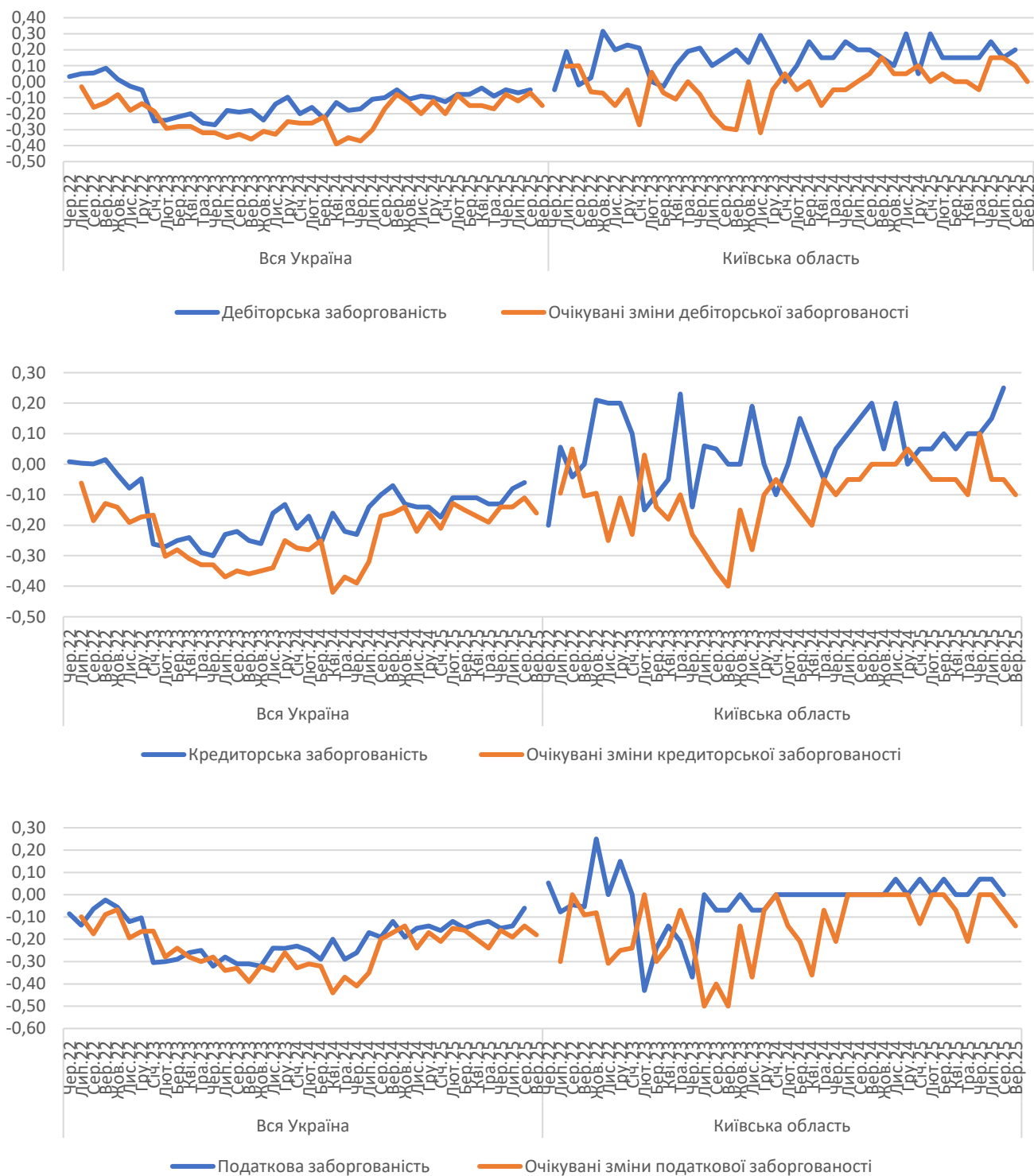
Рис. 6. Індекс змін продажів



ЗАБОРГОВАНОСТІ

- В серпні для регіону показник накопичення для податкової заборгованості зменшився тоді як показники дебіторської та кредиторської заборгованостей збільшились. Загалом по країні у серпні порівняно до липня показник щодо накопичення заборгованостей хоча і несуттєво, проте збільшився.
- У тримісячній перспективі в регіоні та загалом по країні очікується зменшення накопичень по всім видам заборгованостей.

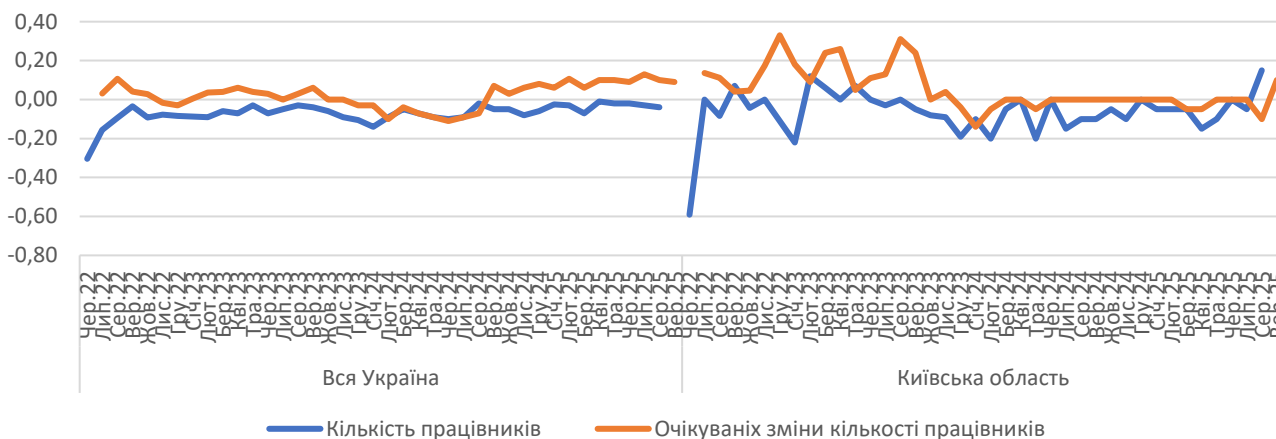
Рис. 7. Індекси змін заборгованостей



ЗАЙНЯТИСТЬ

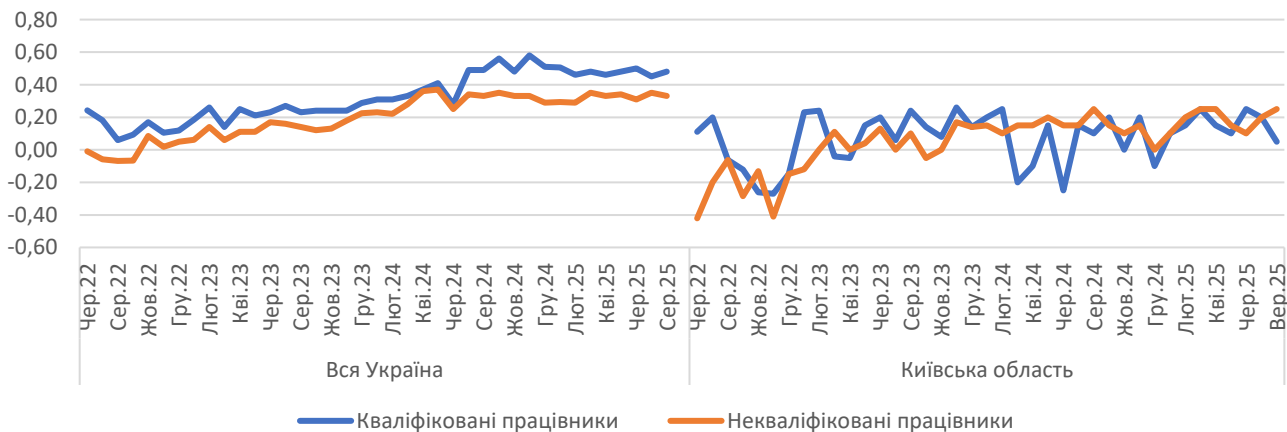
- У серпні темпи скорочення зайнятості уповільнились для регіону та без суттєвих змін загалом по країні. Значення індексу змін кількості працівників для регіону збільшилось із -0,05 до 0,15. В регіоні збільшилась і частка тих, хто збільшував кількість працівників (із нуля до 25%), і частка тих, хто їх скорочував (із 5% до 10%). У загальноукраїнському вимірі індекс становить -0,04 (було -0,03).
- У перспективі на три місяці загалом по країні очікування щодо кількості працівників збільшились для регіону, та без істотних змін загалом по країні. Індекс очікуваних змін кількості працівників для Київської області суттєво збільшився, із -0,10 до 0,10, змінивши знак на додатний. На рівні країни показник очікувань становить 0,09 (було 0,10).

Рис. 8. Індекс змін кількості працівників



У серпні в регіоні суттєво зменшились труднощі з пошуком кваліфікованих працівників, та дещо зросли труднощі із пошуком некваліфікованої робочої сили. Загалом по країні навпаки, дещо зросли труднощі у пошуку кваліфікованих та несуттєво зменшились труднощі у пошуку некваліфікованих працівників. Індекс труднощів у пошуку кваліфікованих працівників для Київської області зменшився із 0,20 до 0,05. При цьому відсоток тих, кому важко шукати кваліфікованих працівників не змінився, та становить 25%, як і минулого місяця, а відсоток тих, кому легко знайти таких працівників збільшився із 5% до 20%. Індекс труднощів у пошуку кваліфікованих працівників загалом по країні дещо збільшився, із 0,45 до 0,48. Індекс труднощів у пошуку некваліфікованих працівників для Київської області збільшився із 0,20 до 0,25. У відсотковому розподілі частка тих, хто відчуває труднощі в їх пошуку збільшилась із 20% до 25%, а частка тих, кому таких працівників шукати легше відсутня, як і минулого місяця. Загальноукраїнський показник несуттєво зменшився, із 0,35 до 0,33.

Рис. 9. Індекс змін працівників (кваліфіковані/некваліфіковані працівники)



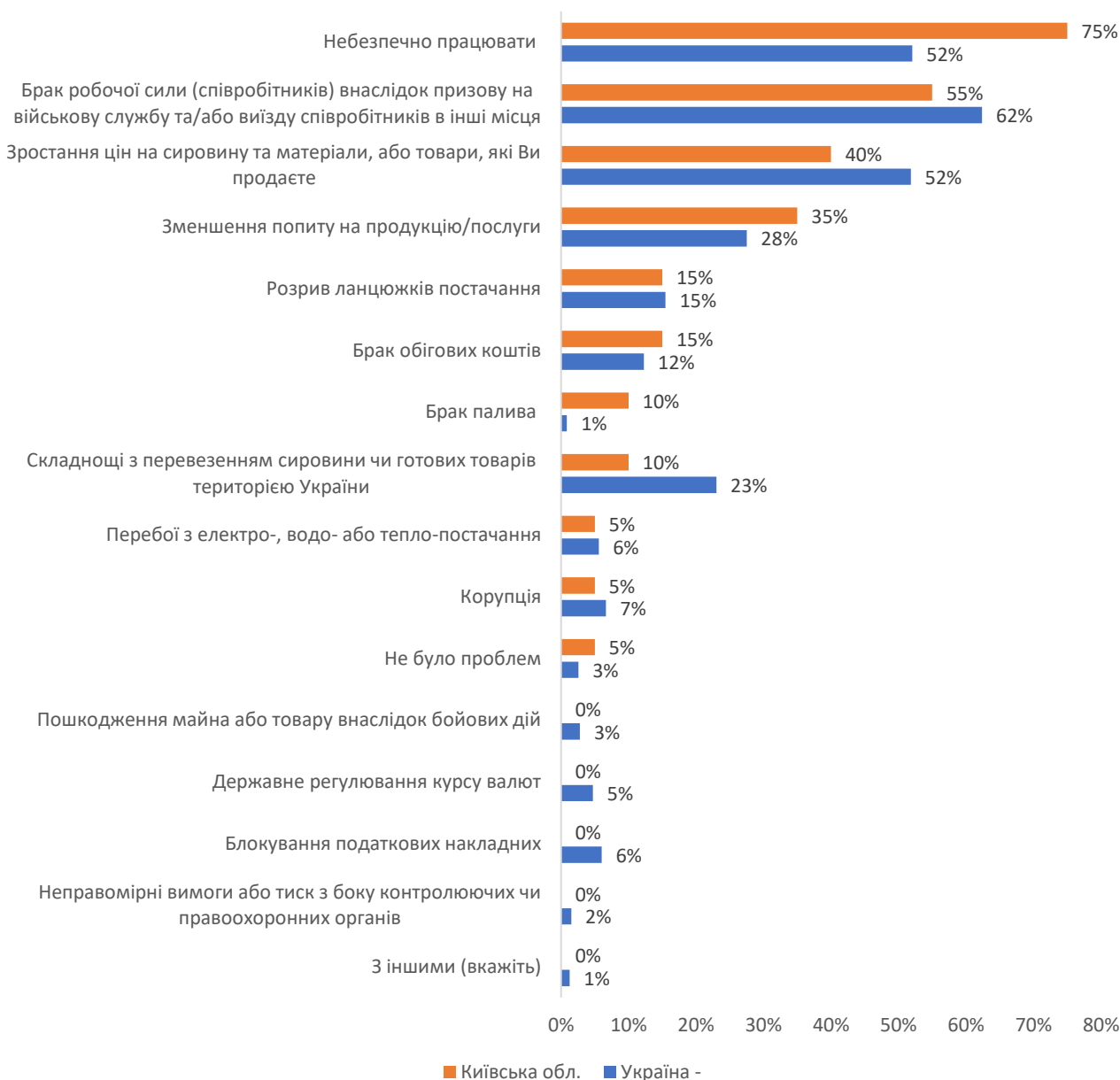
СПЕЦІАЛЬНА ЧАСТИНА ОПИТУВАННЯ ПРОБЛЕМИ ВЕДЕННЯ БІЗНЕСУ ПІД ЧАС ВІЙНИ

У серпні 2025 року, перше місце з показником 75% зберігає проблема **небезпеки для роботи** (52% серед усіх областей).

Друге місце займає проблема **браку робочої сили** з показником у 55% (62% серед усіх областей).

Третє місце посідає проблема **зростання цін**, з показником у 40% (52% серед усіх областей).

Рис. 10. Найважливіші проблеми для опитаного бізнесу, серпень 2025 (% опитаних)¹



Зменшення попиту на продукцію/послуги є четвертою за значенням перешкодою для бізнесу Київської області. Тут про цю проблему повідомили 35% опитаних (28% серед усіх областей). П'яте місце посідає проблема **розрив ланцюжків постачання**, із показником у 15% (15% серед усіх областей).

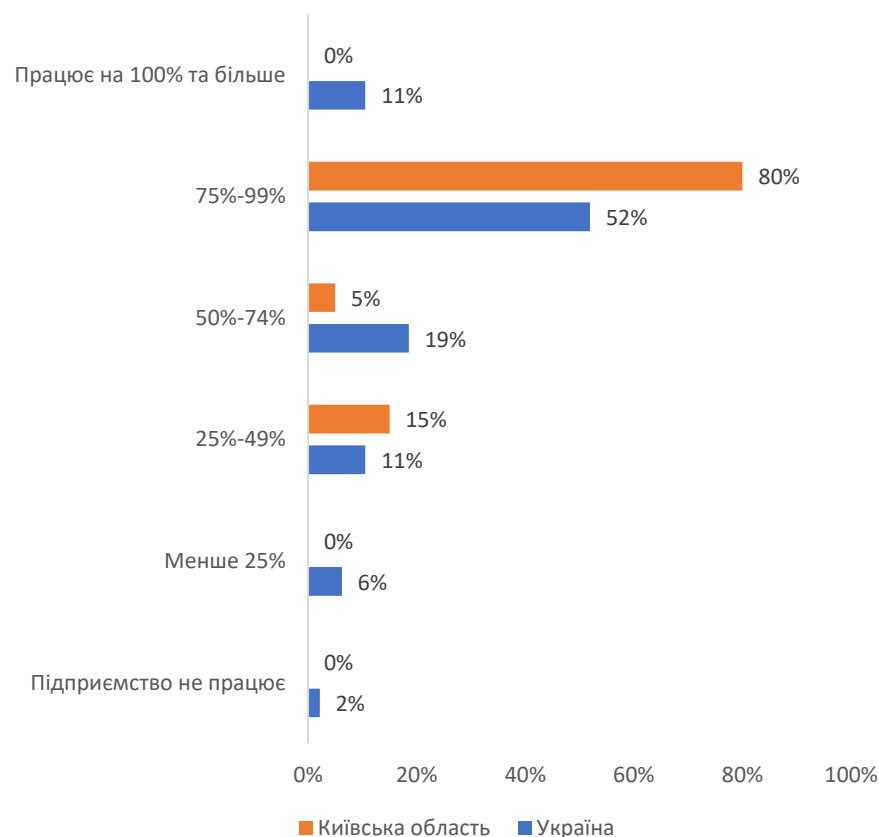
¹ Сума відповідей може перевищувати 100 відсотків, оскільки респонденти мали можливість вибрати декілька варіантів.

ВПЛИВ ВІЙНИ НА ЗАВАНТАЖЕННЯ ВИРОБНИЧИХ ПОТУЖНОСТЕЙ ПІДПРИЄМСТВА

У серпні 2025 року ситуація в Київській області продовжувала залишатися більш позитивною ніж у цілому на рівні країни: 80% підприємств регіону працювали на майже повну, повну або навіть вищу потужність порівняно з довоєнним періодом (на рівні країни 63%). Жодне підприємство не працювало на 100% та більше (11% на рівні країни), а 80% підприємств працювали майже на повну потужність (75% - 99%) (52% на рівні країни).

У Київській області серед опитаних знову не було зафіксовано жодного респондента, який би повідомив про зупинку роботи підприємства (2% по Україні). Також жодне з підприємств Київщини не працювали на рівні меншому ніж 25% від довоєнних виробничих потужностей (6% на рівні країни). 15% підприємств регіону працювали на 25% - 49% порівняно з довоєнним рівнем виробництва (11% показник усієї країни). Таким чином, у сумі лише 15% підприємств Київщини працювали на рівні завантаження потужності нижчому ніж 50% або не працювали порівняно з довоєнним періодом (38% на рівні країни).

Рис. 11. Вплив війни на роботу підприємств, серпень 2025 року (% опитаних)



ВПЛИВ ВІЙНИ НА ЕКСПОРТНУ ДІЯЛЬНІСТЬ ПІДПРИЄМСТВ

У Київській області, серед опитаних у серпні, 85% підприємств (ті, що змогли дати відповідь) були або є експортерами (58% на рівні України)².

Станом на серпень 2025 року всі опитані експортери продовжували зовнішньоекономічну діяльність за останній рік. Серед експортерів 100% підприємств вказали, що експортували до війни, а також продовжували експортувати впродовж останніх 12-ти місяців (84% на рівні країни).

² Слід зауважити, що такий високий рівень залучення бізнесу до експортної діяльності також відображає особливості вибірки для опитування, яка, у першу чергу, відображає підприємства-представники виробничої промисловості.

Рис. 12. Вплив на експортну діяльність, серпень 2025 року (% опитаних експортерів)



У серпні 2025 року темпи відновлення обсягів експорту в регіоні є вищими загальноукраїнських. Індекс змін експорту становить **+0,53** у Київській області, тоді як на рівні країни він становив **+0,21**. У серпні 65% експортерів регіону нарощували обсяги експорту, 24% не змінювали, а 12% скорочували обсяги експорту.

Очікування щодо зростання експорту в короткостроковому періоді залишаються позитивними. У серпні індекс очікуваних змін експорту в регіоні становив **+0,71** (**+0,65** у липні та **+0,71** у червні). На рівні країни рівень очікувань щодо обсягів експорту складає **+0,48**.

ДЕРЖАВНА ПОЛІТИКА

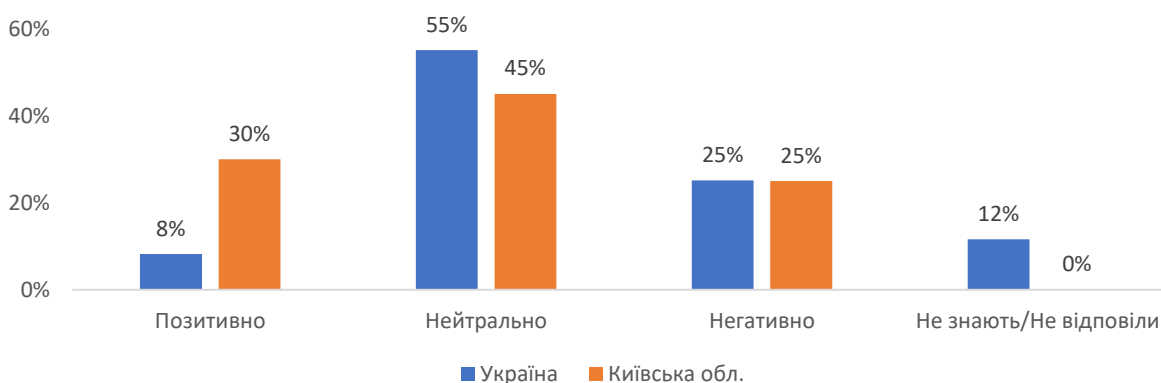
Оцінка державної політики з підтримки бізнесу

У серпні 2025 року 30% підприємств Київської області оцінили державну політику з підтримки бізнесу позитивно. Загалом у всіх областях, охоплених цим опитуванням, частка позитивних оцінок цієї політики склала 8%.

Негативні оцінки державній політиці з підтримки бізнесу в області стали однаковими (25%) також серед усіх учасників опитування (25%). Нейтральних оцінок у Київській області було 45% (55% у загальній вибірці).

Крім цього, 0% представників бізнесу Київщини не відповіли на це запитання. Серед опитаних в усіх областях загалом ця частка становить 12%.

Рис. 13. Оцінка державної політики з підтримки бізнесу, серпень 2025 (% опитаних)



МЕТОДОЛОГІЯ ОПИТУВАННЯ

У цьому звіті представлено результати сорокового нового щомісячного опитування підприємств «Український бізнес в умовах війни». Щомісячне опитування підприємств проводиться за допомогою поєднання декількох методів збору даних: самостійне заповнення онлайн-форми та особисте опитування представників бізнесу із внесенням відповідей до онлайн-форми.

Насамперед, ІЕД розіслав українським підприємствам анкету цього опитування у вигляді онлайн-форми. Частина респондентів заповнили її самі. Також ІЕД через партнерів у регіонах організував опитування, у яких ці ж питання були поставлені представникам бізнесу інтерв'юерами, а відповіді респондентів були внесені до онлайн-форми. Завдяки цьому всі відповіді – і заповнені респондентами самостійно, і надані інтерв'юерам – були зібрані в одній базі даних. Після завершення опитування експерти ІЕД провели контроль та очищення даних і проаналізували відповіді.

У цьому опитуванні, зокрема, ми продовжуємо вивчати показники ділового клімату та кон'юнктури, які досліджує ІЕД у щоквартальних опитуваннях промислових підприємств у рамках проєкту «Ділова думка». Це, зокрема, показники які в числовому вимірі показують зміни з місяця в місяць таких важливих для бізнесу показників, як обсяги виробництва та реалізації, обсяги експорту, запаси сировини та матеріалів, кількість нових замовлень та інших, а також очікування бізнесу щодо їх змін у наступні три та шість місяців.

Такі індекси обчислюються за єдиною методологією. Ми зараховуємо відповіді як +1, якщо підприємство відповідає, що показник збільшився, 0, якщо він не змінився, і -1, якщо він зменшився, а результат є балансом між позитивними та негативним відповідями. Наприклад, якщо зі ста респондентів двадцять вказали на зростання виробництва, п'ятдесят респондентів – на його скорочення, і тридцять зазначили, що все залишилося без змін, то відповідне значення індексу буде -0,30. Додатне (від'ємне) значення індексу означає, що частка підприємств, на яких зросло виробництво, є більшою (меншою) ніж кількість тих, де виробництво скоротилось. Для більш точного заміру на рівні мікроданих відбувається зважування кожної відповіді з урахуванням розміру підприємства за кількістю працівників.

За допомогою таких індексів можна відстежувати динаміку змін цих показників, порівнювати їх у часі та швидко оцінювати загальний напрямок змін умов для ведення бізнесу та ситуації на підприємствах.

Польовий етап опитування тривав із 19 до 29 серпня 2025 року.

ВИБІРКА

У серпні 2025 року в Київській області було опитано 20 підприємств. Серед них представлені підприємства від малого до великого розміру (найчастіше – великі). Всі опитані підприємства – промислові. Серед них найбільшу частку складають підприємства харчової промисловості.

ДОДАТОК 1. РЕЗУЛЬТАТИ ОПИТУВАННЯ В ЦИФРАХ

Вибірка

Розподіл опитаних підприємств Київської області за розміром, %

Розмір	Частка
Мікропідприємства	0%
Малі	15%
Середні	30%
Великі	55%

Розподіл опитаних підприємств Київської області за галуззю, %

Розмір	Частка
Харчова промисловість	25%
Хімічна промисловість	15%
Машинобудування	15%
Виробництво тканин, одягу та взуття	10%
Поліграфічна промисловість	5%
Деревообробна промисловість	5%
Виробництво будівельних матеріалів	5%
Інші виробництва	15%
Послуги	5%

Показники діяльності підприємств та ділового середовища

Показники діяльності підприємств та ділового середовища, індекси змін (серпень 2025)

	Уся Україна	Київська область
Виробництво	0,17	0,55
Очікувані зміни виробництва	0,49	0,90
Продажі	0,21	0,55
Очікувані зміни продажів	0,48	0,95
Експорт	0,21	0,53
Очікувані зміни експорту	0,48	0,71
Дебіторська заборгованість	-0,05	0,20
Очікувані зміни дебіторської заборгованості	-0,15	0,00
Кредиторська заборгованість	-0,06	0,25
Очікувані зміни кредиторської заборгованості	-0,16	-0,10
Податкова заборгованість	-0,06	0,00
Очікувані зміни податкової заборгованості	-0,18	-0,14
Запаси сировини	0,12	0,45
Очікувані зміни запасів сировини	0,27	0,40
Запаси готової продукції	0,02	0,41
Очікувані зміни запасів готової продукції	0,08	0,00
Нові замовлення	0,15	0,30

Очікувані зміни нових замовлень	0,40	0,45
Ціни на сировину та матеріали	0,36	0,35
Ціни на сировину та матеріали, очікування	0,38	0,10
Ціни на готову продукцію (відпускні ціни)	0,39	0,45
Ціни на готову продукцію (відпускні ціни), очікування	0,38	0,10
Кількість працівників	-0,04	0,15
Очікувані зміни кількості працівників	0,09	0,10
Кількість працівників у вимушених відпустках	0,03	0,00
Очікувані зміни кількості працівників у вимушених відпустках	0,09	0,00
Кваліфіковані працівники	0,48	0,05
Некваліфіковані працівники	0,33	0,25
Оцінка фінансово-економічної ситуації	0,02	-0,15
Очікувані зміни фінансово-економічної ситуації	0,31	0,20
Оцінка ділового середовища	0,04	-0,05
Очікувані зміни ділового середовища	0,32	0,36
Чи плануєте Ви розширити діяльність свого підприємства протягом найближчих двох років?	0,14	0,00
Як Ви оцінюєте фінансово-економічне становище Вашого підприємства в поточному місяці порівняно з аналогічним періодом минулого 2022 року?	0,14	-0,40