

# «Тримаємо курс? Рух крізь економічну невизначеність»

Основні економічні тенденції та очікування у липні 2025 за результатами  
«Нового щомісячного опитування підприємств», #NRES

**Оксана Кузяків**, виконавча директорка ІЕД

**Євген Ангел**, старший науковий співробітник ІЕД

**Ірина Федець**, старша наукова співробітниця ІЕД

**Анастасія Гулік**, наукова співробітниця ІЕД

**Влад Баськов**, молодший науковий співробітник ІЕД

**Дарія Шаповалова**, молодша наукова співробітниця, ІЕД

# ПРО «НОВЕ ЩОМІСЯЧНЕ ОПИТУВАННЯ ПІДПРИЄМСТВ»

## Опитування щомісяця

Найсвіжіші дані зібрано **16 – 31 липня, 2025 року**

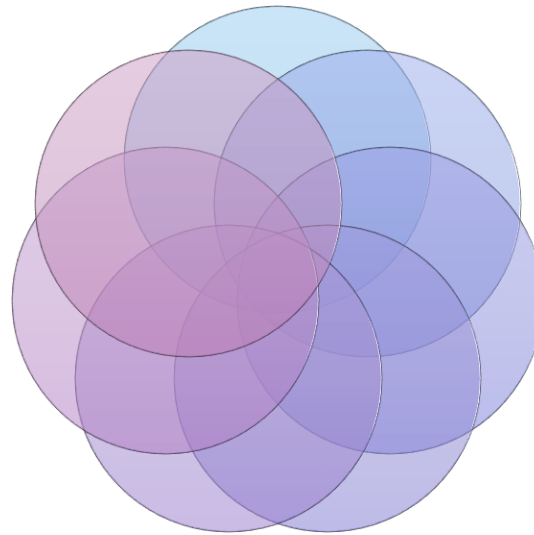
ВИБІРКА: у липні опитано **478 підприємств**

Проведено вже **39 опитувань** (з травня 2022 року)

Підприємства **усіх розмірів**

Сектори: **Промисловість +** (Ритейл, Агро)

Географія: **21 з 27** регіонів України



# Головне



*Попри певне покращення довгострокових ділових очікувань і зниження невизначеності, короткострокові перспективи погіршилися, а темпи відновлення сповільнюються; головними перешкодами залишаються нестача кадрів, безпекові ризики та зростання цін.*

# ГОЛОВНІ ПОВІДОМЛЕННЯ ЛИПНЯ 2025



1. **Довгострокові очікування бізнесу дещо покращились**, на фоні довгострокової невизначеності, яка знизилась після зростання минулого місяця.
2. **Середньострокова невизначеність зменшилась для фінансово-економічної ситуації на підприємстві та суттєво не змінилась для загальноекономічного середовища**. Водночас очікування на шестимісячну перспективу **погіршились**
3. **Темпи відновлення рік до року погіршуються другий місяць поспіль**
4. **Показники роботи підприємств (місяць до попереднього) та короткострокові очікування суттєво не змінюються**
5. **Основними перешкодами для бізнесу залишаються брак робочої сили, безпека та зростання цін**, хоча і з деякими змінами важливості для підприємств.

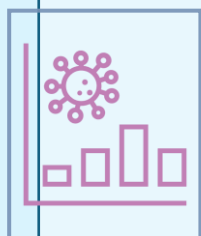




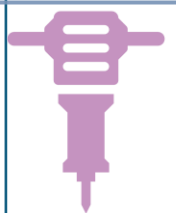
# Відновлення та перспективи



# ГОЛОВНІ РЕЗУЛЬТАТИ 1.



**Індекс Відновлення Ділової Активності (ІВДА) погіршується другий місяць поспіль** (показник зменшився із 0,09 до 0,05)



**Завантаженість потужностей порівняно до «довоєнного часу» у липні 2025 порівняно до червня 2025 суттєво не змінюється**



**Агрегований Показник Перспектив Промисловості (АПП) істотно не змінюється (1 в.п. то вверх, то вниз) вже п'ятий місяць поспіль**

# Індекс Відновлення Ділової Активності (ІВДА)\* погіршується

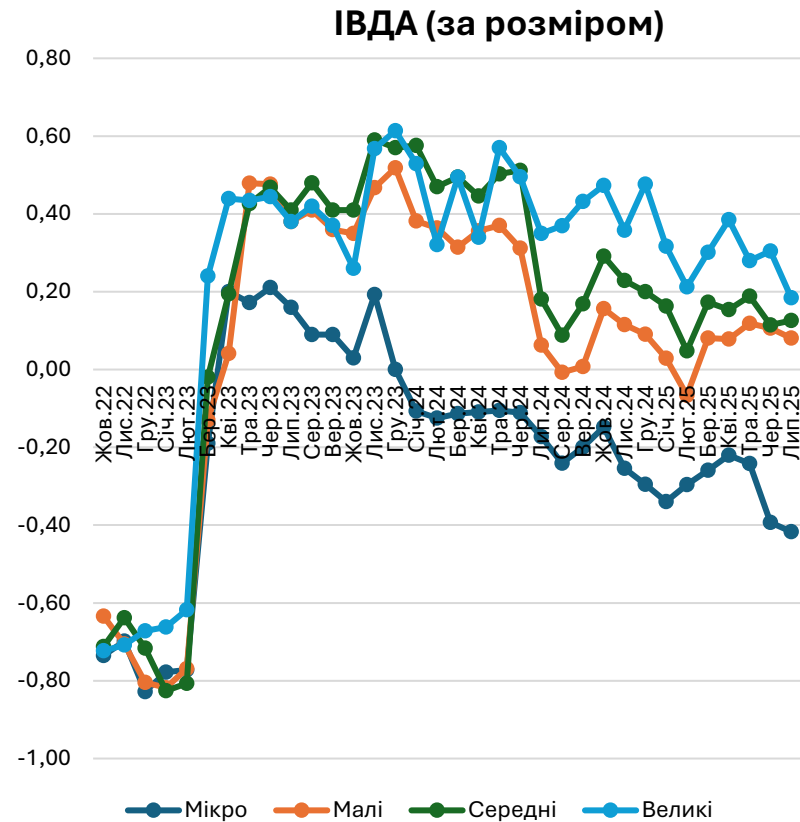
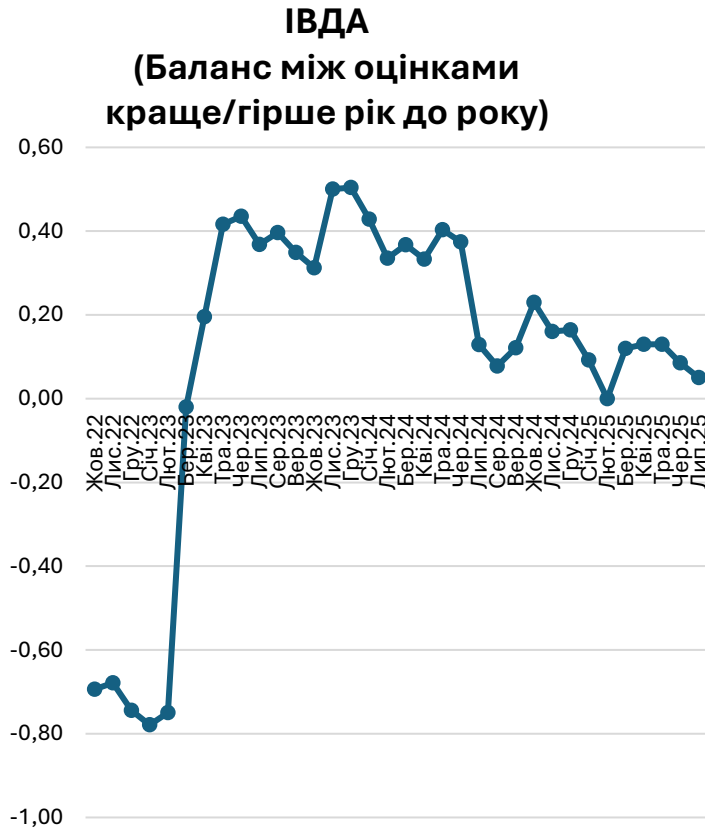
Індекс Відновлення Ділової Активності (ІВДА) погіршується вже другий місяць поспіль, та у липні 2025 порівняно до червня зменшився із 0,09 до 0,05 (шкала від -1 до +1)

Коливання у відсотковому розподілі відповідей наступні:

- % підприємств, які повідомили, що їх ділова активність краща, ніж минулого року, зменшився із 25,2% до 21,3%
- % підприємств, які повідомили, що їх ділова активність гірша, ніж минулого року, без істотних змін (16,7% у червні та 16,5% у липні)
- Частка тих, хто не відчув змін порівняно з минулим роком зросла (із 58,1% у червні до 62,2%)

**АЛЕ є суттєві відмінності в залежності від розміру підприємств**

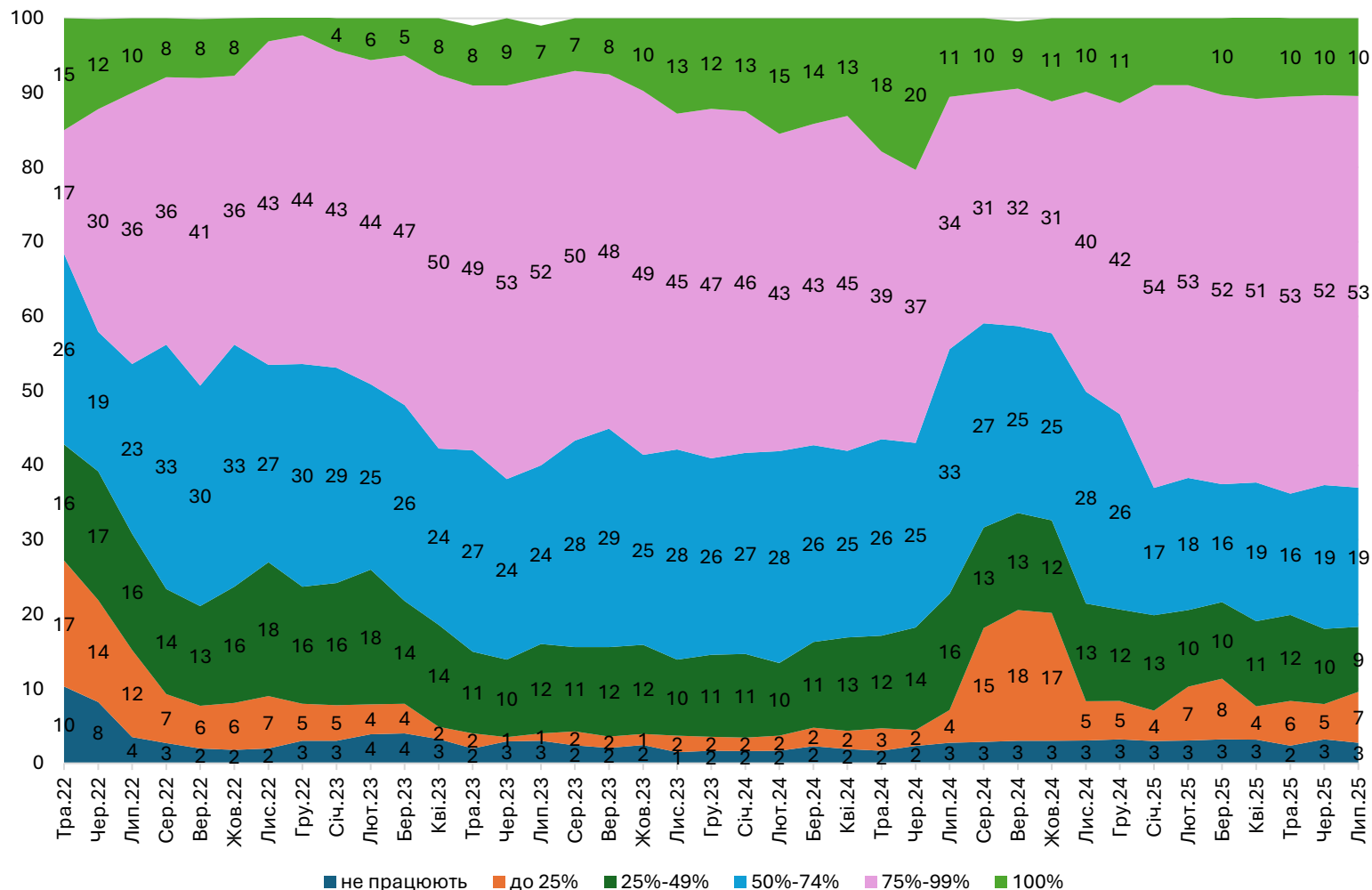
Значення ІВДА несуттєво зросло лише для середніх підприємств. Водночас показник суттєво зменшився для великих підприємств. Значення Індексу для мікропідприємств поступово зменшується та є найнижчим, з від'ємним значенням.



ІВДА ґрунтується НА ПИТАННІ, ДЕ МЕНЕДЖЕРИ ПОРІВНЮЮТЬ “ЯК Є ЗАРАЗ” VS “ЯК ЦЕ БУЛО РІК ТОМУ”

# «Зараз» vs «до 24 лютого 2022»: завантаженість потужностей істотно не змінюється

% завантаження потужностей порівняно до "до війни", % опитаних



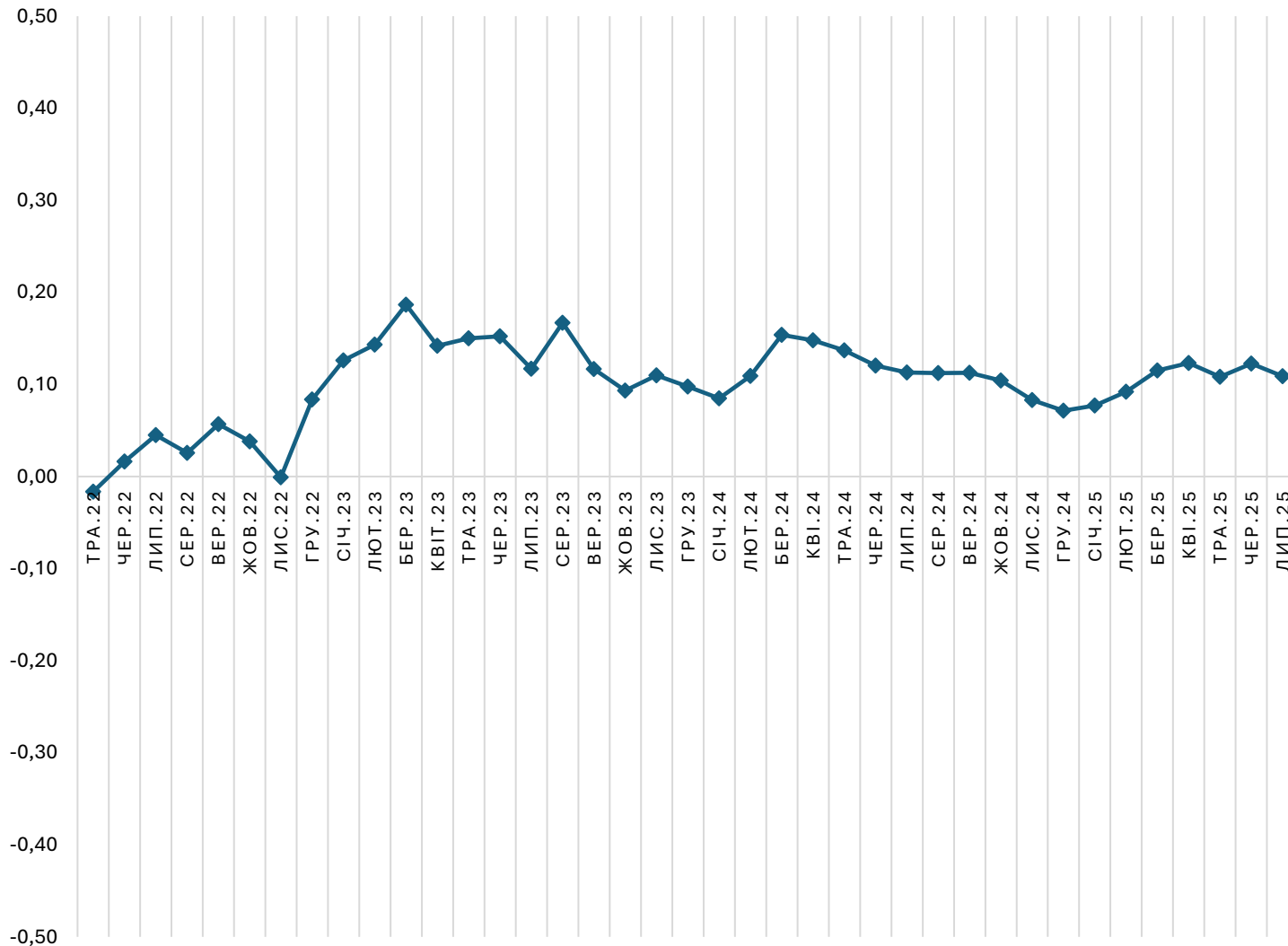
**У липні порівняно до червня суттєвих змін не відбулось:**

- Частка підприємств, що працюють майже на повну потужність, істотно не змінилась (52% у червні та 53% у липні)
- Частка підприємств, що працюють на 100% потужності, не змінюється та становить 10% вже три місяці поспіль
- Частка підприємств, що працюють із завантаженістю 50-74% не змінилась (19%, як і у червні)
- % підприємств, які взагалі не працюють, не змінилась (3%, як і у червні).

**Водночас:**

- Частка підприємств, що працюють із завантаженістю до 25%, незначним чином збільшилась (із 5% у червні до 7% у липні)

# Агрегований показник перспектив промисловості (АППП)\*



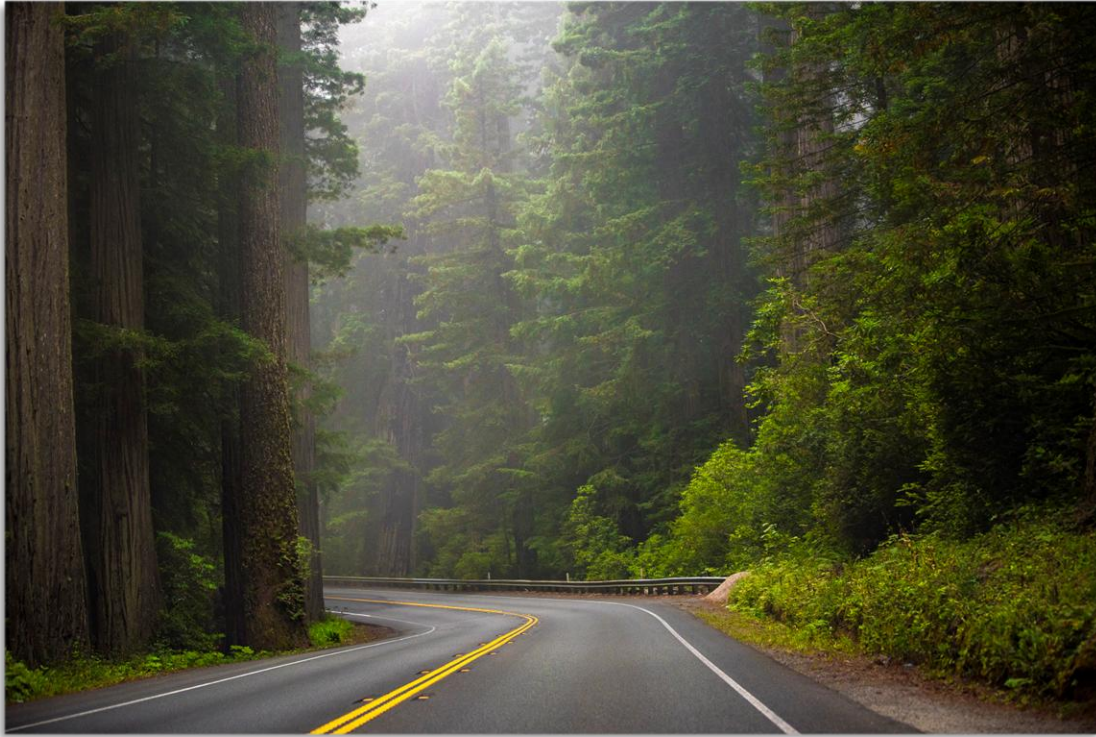
АППП суттєво не змінюється вже п'ять місяців поспіль

АППП у липні становить 0,11 (було 0,12 у червні, 0,11 у травні та 0,12 у квітні та березні)

У липні порівняно до червня коливання складових АППП такі:

- **Очікування виробництва (ОВ) істотно не змінюються** (0,38 у липні vs 0,38 у червні)
- **Складові запаси готової продукції (ЗГП) збільшилась** (із -0,08 у червні до -0,03 у липні)
- **Складові обсяг нових замовлень (ОНЗ) незначним чином зменшилась** (із -0,11 у червні до -0,08 у липні)

\*АППП=  $ОВ+ОНЗ+(-ЗГП)/3$



# Майбутнє та невизначеність



# ГОЛОВНІ РЕЗУЛЬТАТИ 2. НЕВИЗНАЧЕНІСТЬ



**Невизначеність у 6-місячній перспективі зменшилась** для фінансово-економічної ситуації на підприємстві, та **без істотних змін** для загально-економічного середовища в країні



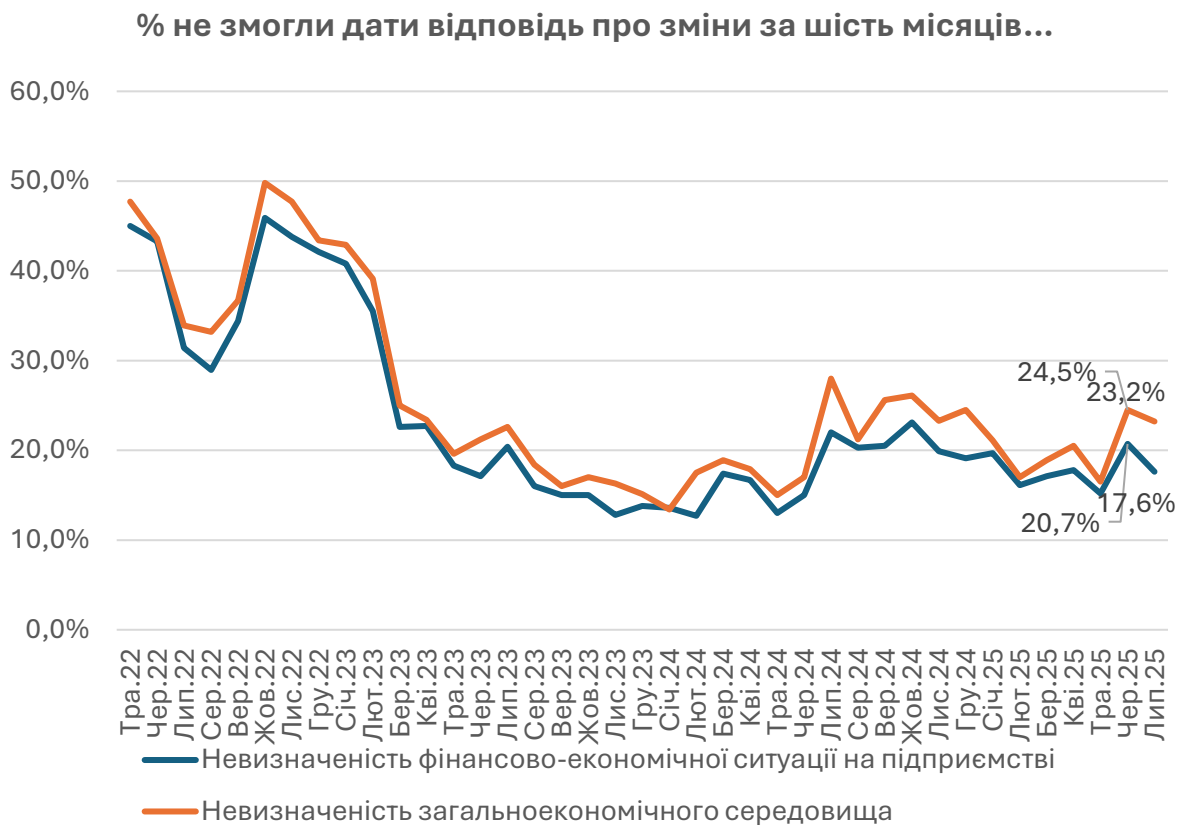
**Невизначеність у перспективі 3-х місяців суттєво не змінюється** для більшості виробничих показників



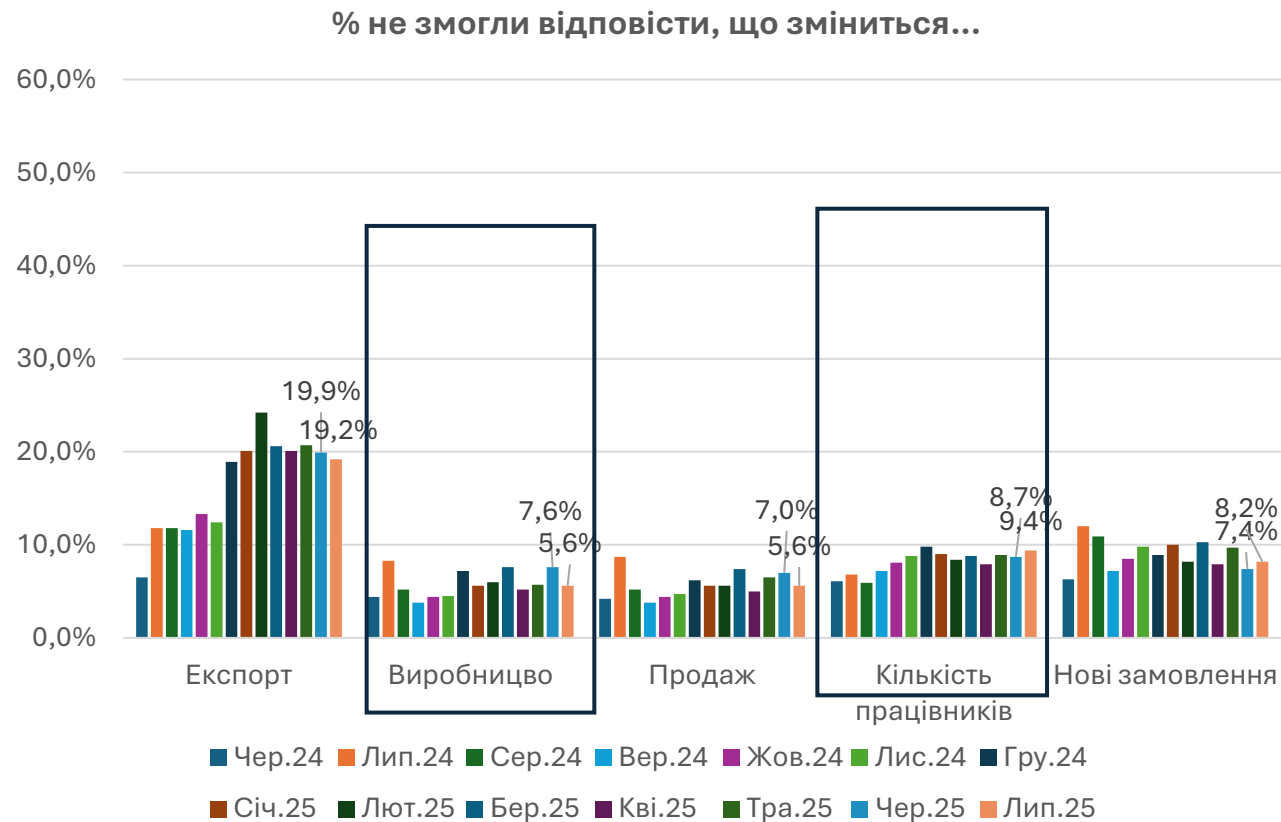
**Невизначеність у 2-річній перспективі суттєво зменшилась** після зростання минулого місяця

# Невизначеність зменшилась для фінансово-економічної ситуації, та без істотних змін для виробничих показників

В перспективі півроку:

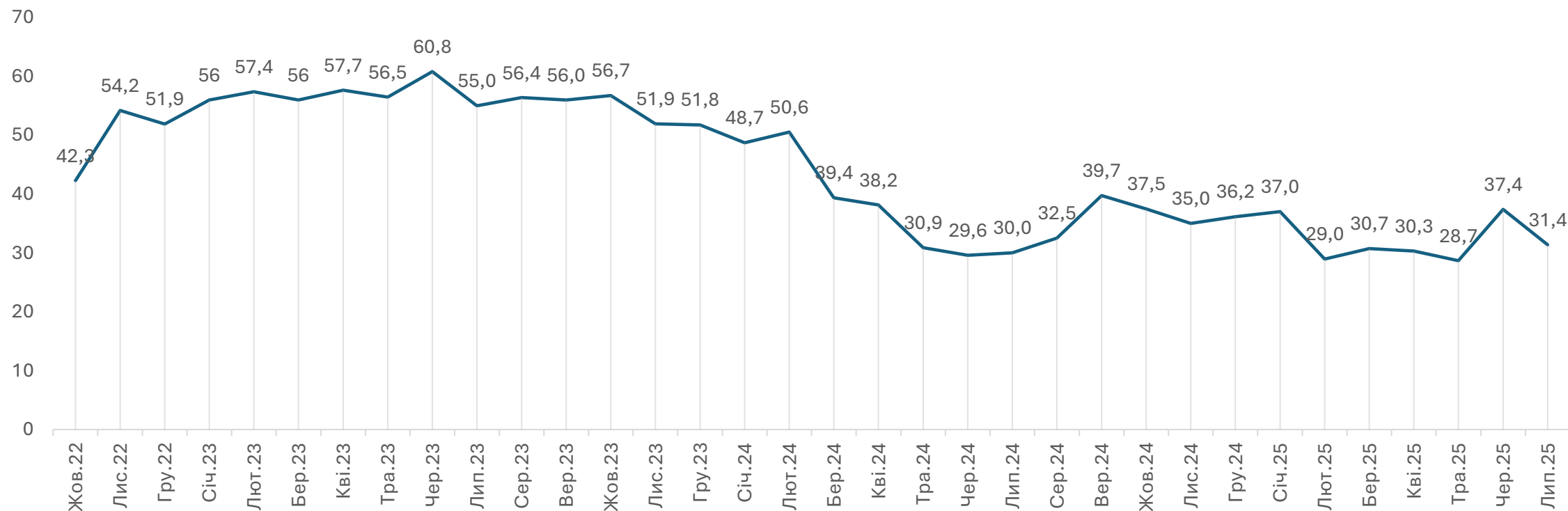


В перспективі трьох місяців:



# Невизначеність у довгостроковій перспективі суттєво зменшилась

"Важко передбачити, що буде з діяльністю підприємства через 2 роки", % підприємств

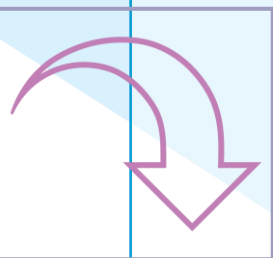


**% підприємств, які не мають уявлення про свої плани на 2 роки зменшився із 37,4% до 31,4 (показник наблизився до травневих значень, коли залишався стабільним кілька місяців поспіль)**

# ГОЛОВНІ РЕЗУЛЬТАТИ 3. ДОВГОСТРОКОВІ ОЧІКУВАННЯ



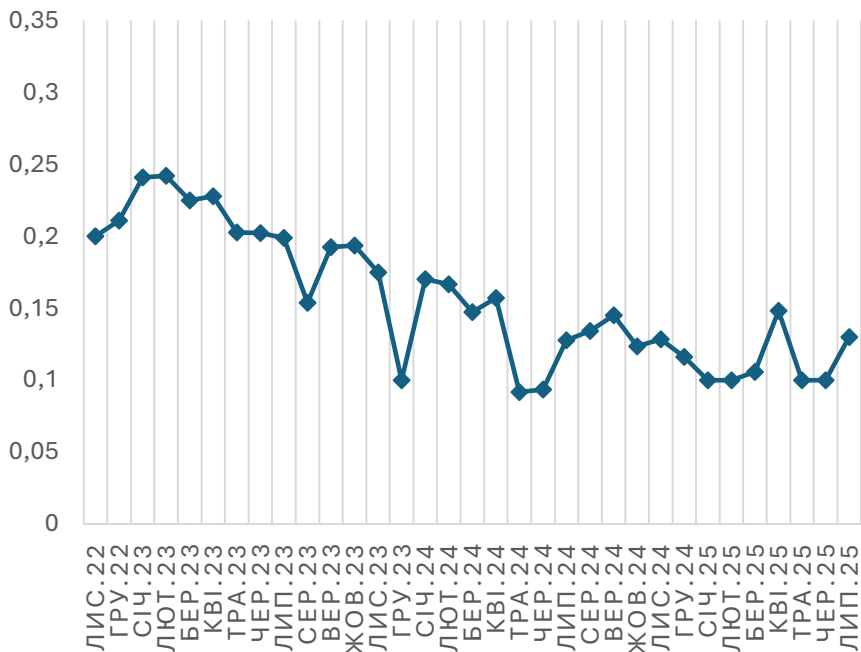
**Очікування на дворічну перспективу покращились**



**6-місячні очікування щодо фінансово-економічної ситуації на підприємстві та для загально-економічного середовища погіршилися**

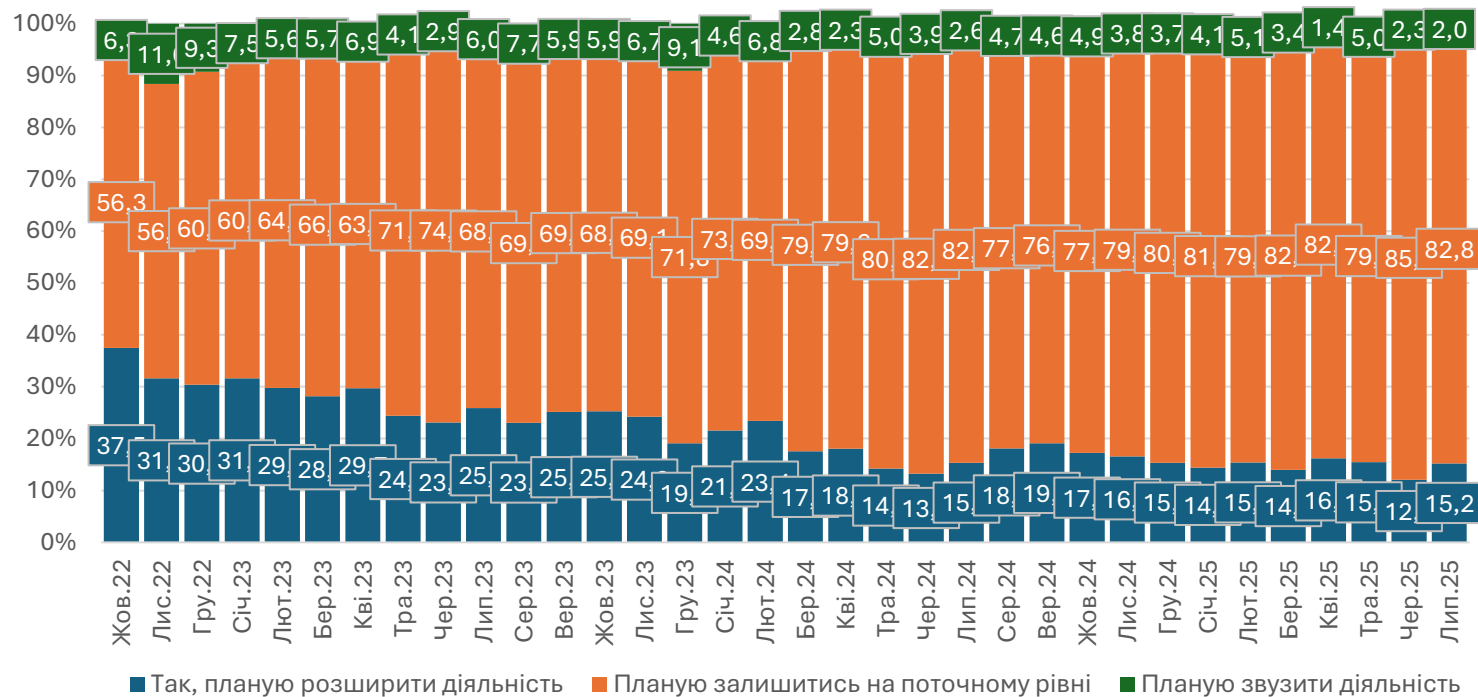
# Очікування у довгостроковій перспективі зросли

Індекс очікуваних змін у довгостроковій перспективі (2 роки)



- Індекс очікуваних змін у перспективі на 2 роки покращився, та становить 0,13 (два місяці поспіль було 0,10)
- Шкала з -1 (погано) до +1 (добре)

Очікування у дворічній перспективі

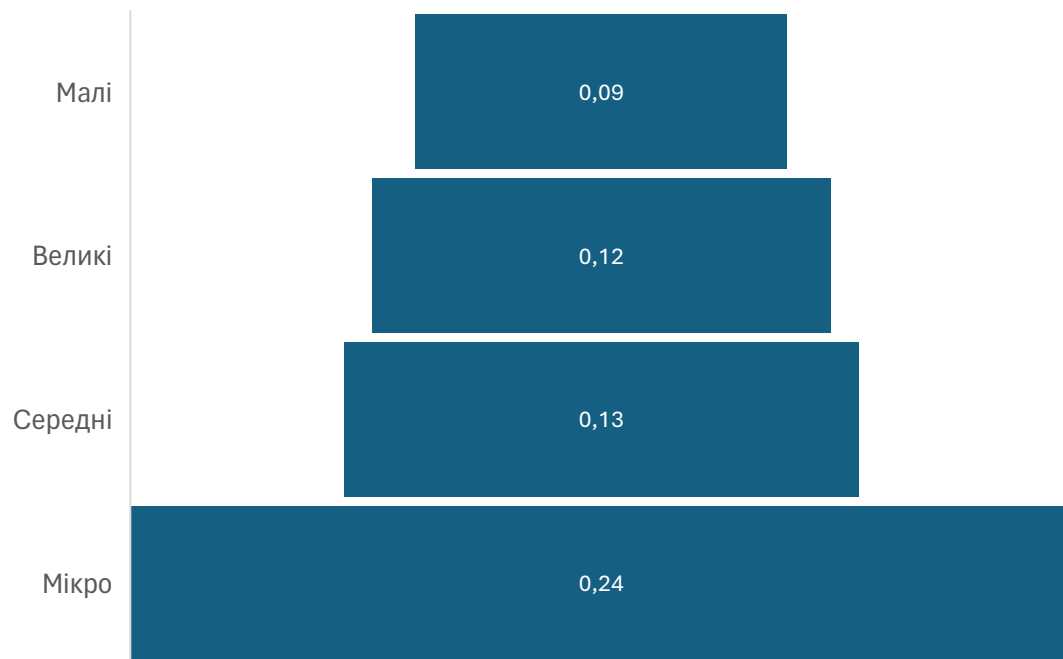


У відсотковому розподілі відбулись деякі зміни

- Частка тих, хто планує розширюватись дещо зростає (із 12,1% у червні до 15,2% у липні)
- Частка тих, хто планує звужити діяльність суттєво не змінилась (2,3% у червні та 2% у липні)

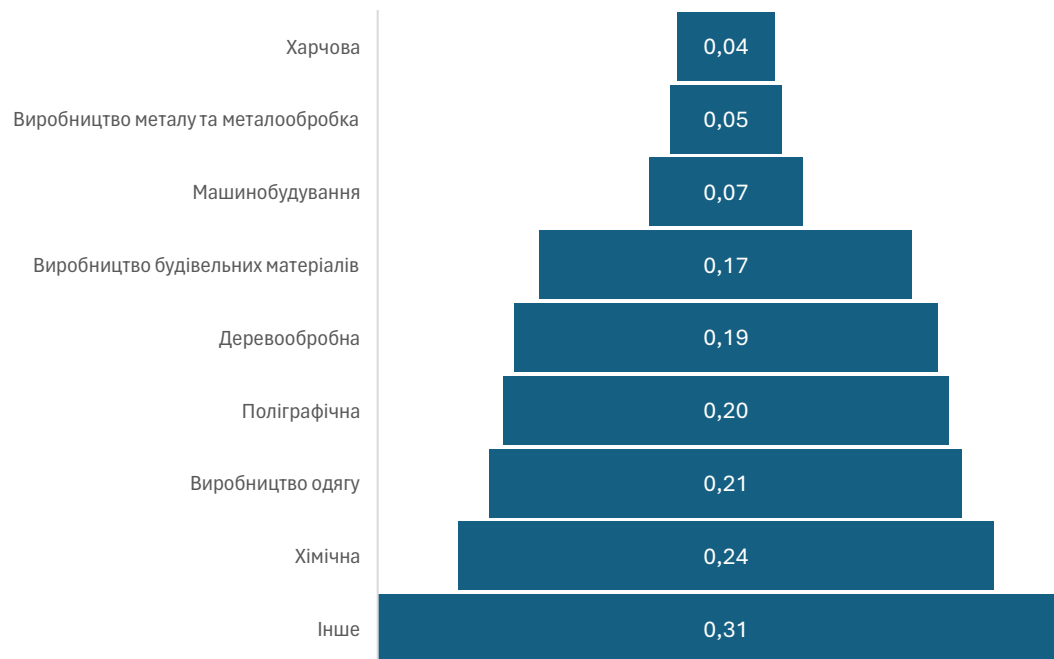
# Довгострокові очікування для різних типів підприємств

## Довгострокові очікування за розмірами



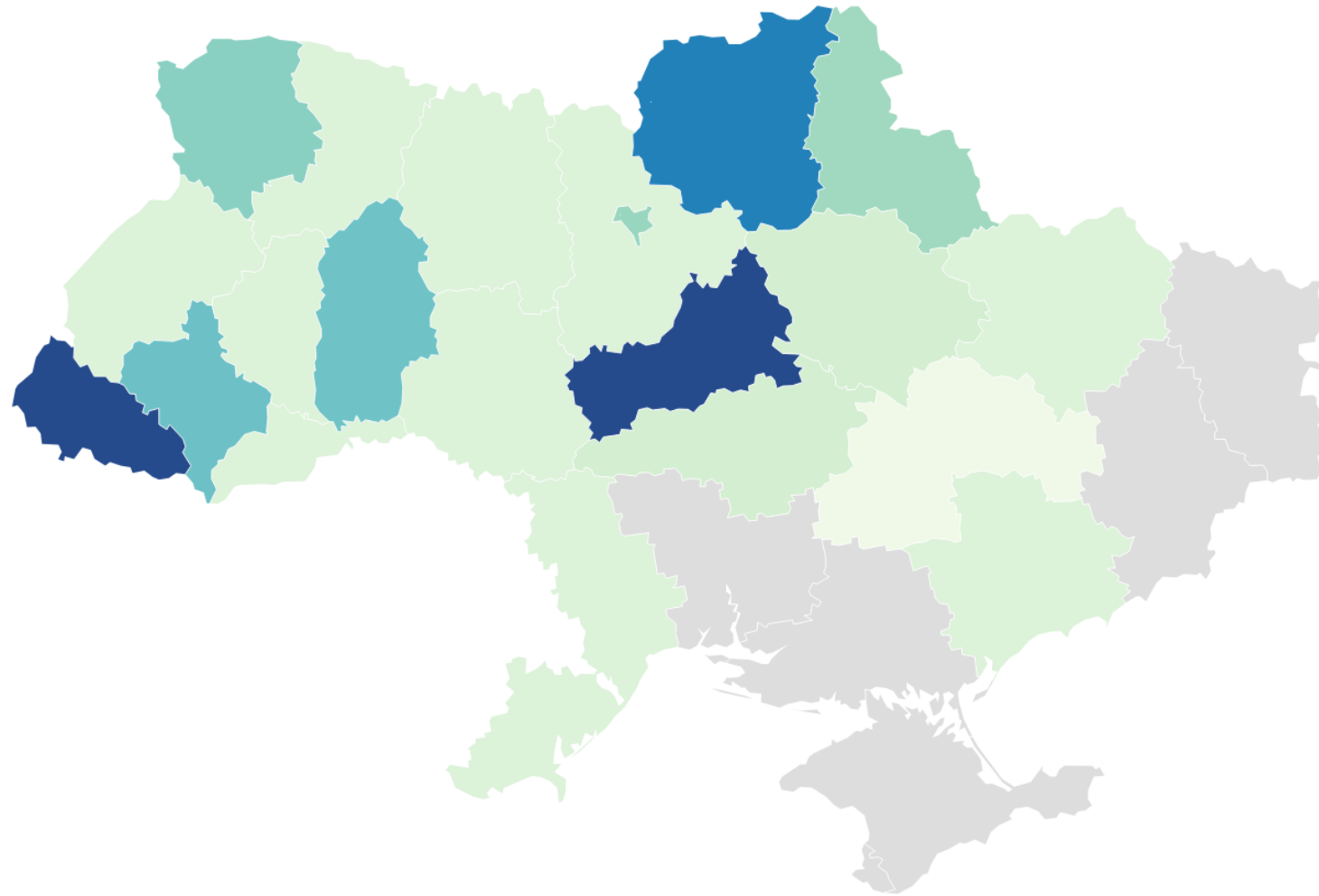
- Підприємства мікро розміру мають найвищі довгострокові очікування

## Довгострокові очікування за галузями



- Найвищі очікування мають хімічна промисловість та некласифіковані підприємства
- Найнижчі довгострокові очікування мають підприємства харчової промисловості, металообробки та машинобудування

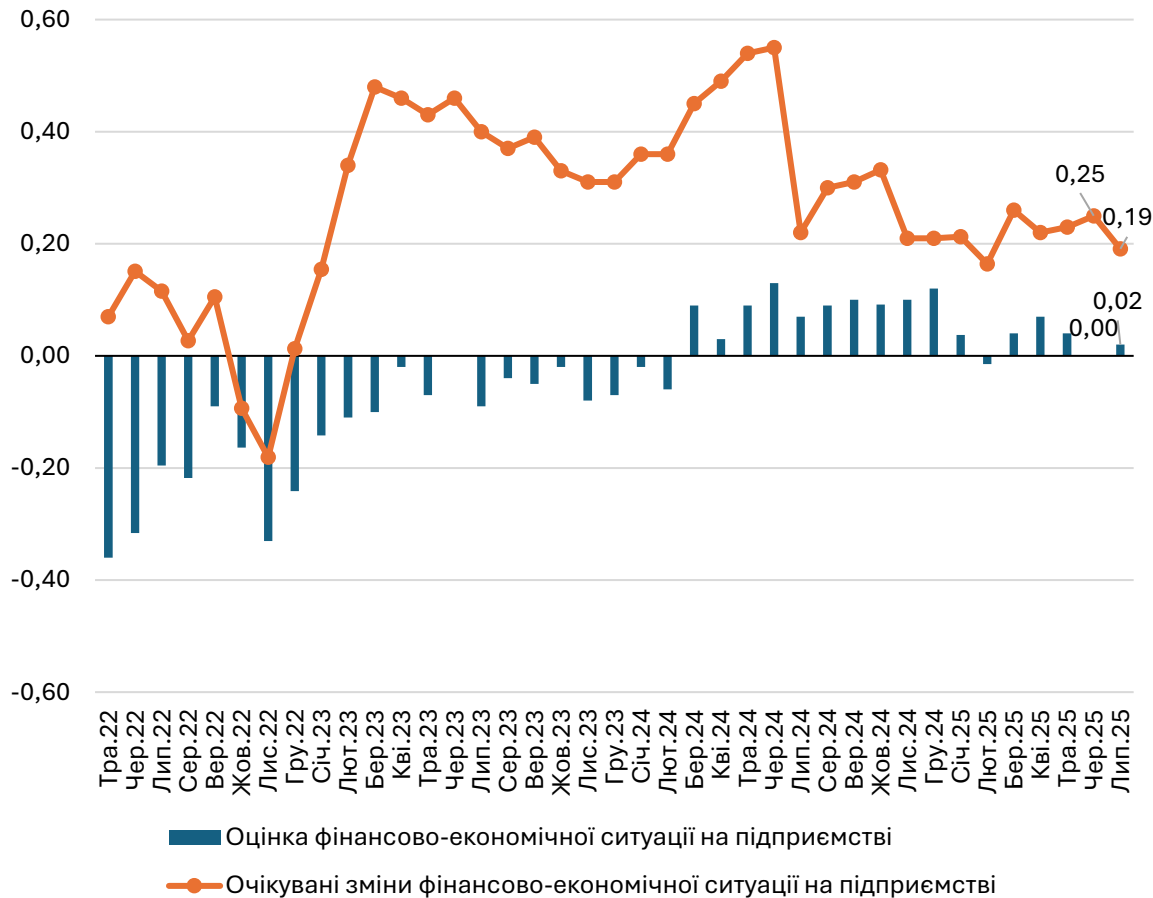
# Довгострокові очікування, індекс



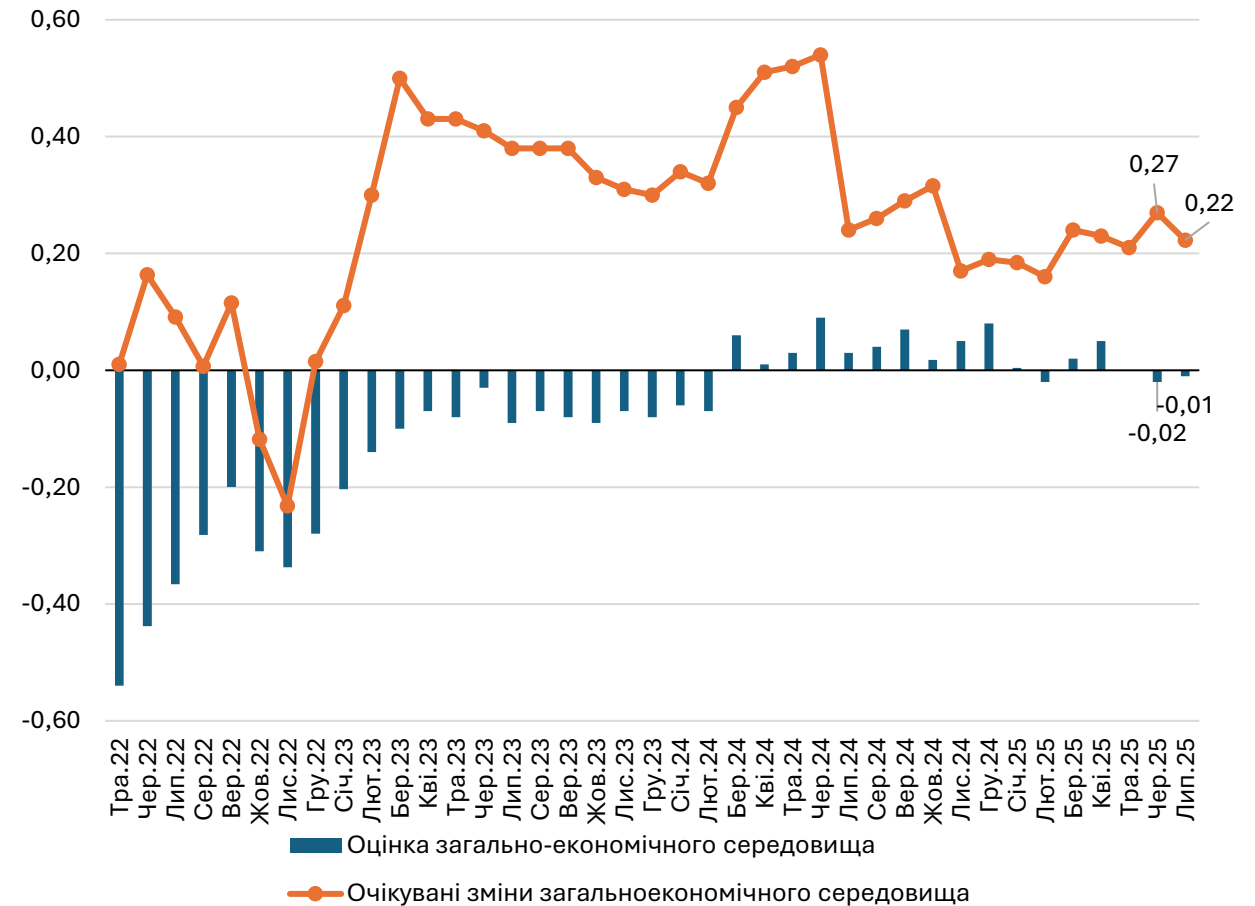
Creado con Datawrapper

# 6-місячні перспектива: очікування погіршилися

## Фінансово-економічна ситуація на підприємстві



## Загально-економічне середовище в країні





# Динаміка змін результатів роботи підприємств та короткострокові очікування



# ГОЛОВНІ РЕЗУЛЬТАТИ 4.

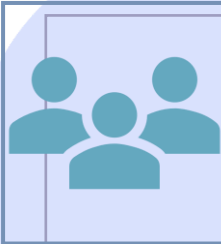
## Липень vs червень та короткострокові очікування



**Виробничі показники та очікування**  
в перспективі 3-х місяців залишились  
незмінними



**Зміни експорту до минулого місяця та**  
**очікування** незначним чином  
зменшились



**Очікується несуттєве зменшення**  
**кількості працівників**, водночас  
показники щодо **вимушених**  
**відпусток істотно не змінюються**



**Очікування щодо зростання для цін**  
**на сировину та матеріали та для цін**  
**на готову продукцію зменшились**

# Виробництво: результати та очікування не змінилися

## Результати (липень до червня)

- % підприємств, які **нарощували обсяги виробництва суттєво не змінився** (22,6% у червні та 23,6% у липні)
- % підприємств, що **скоротили обсяги виробництва також без істотних змін** (11,6% у червні та 12,5% у липні)

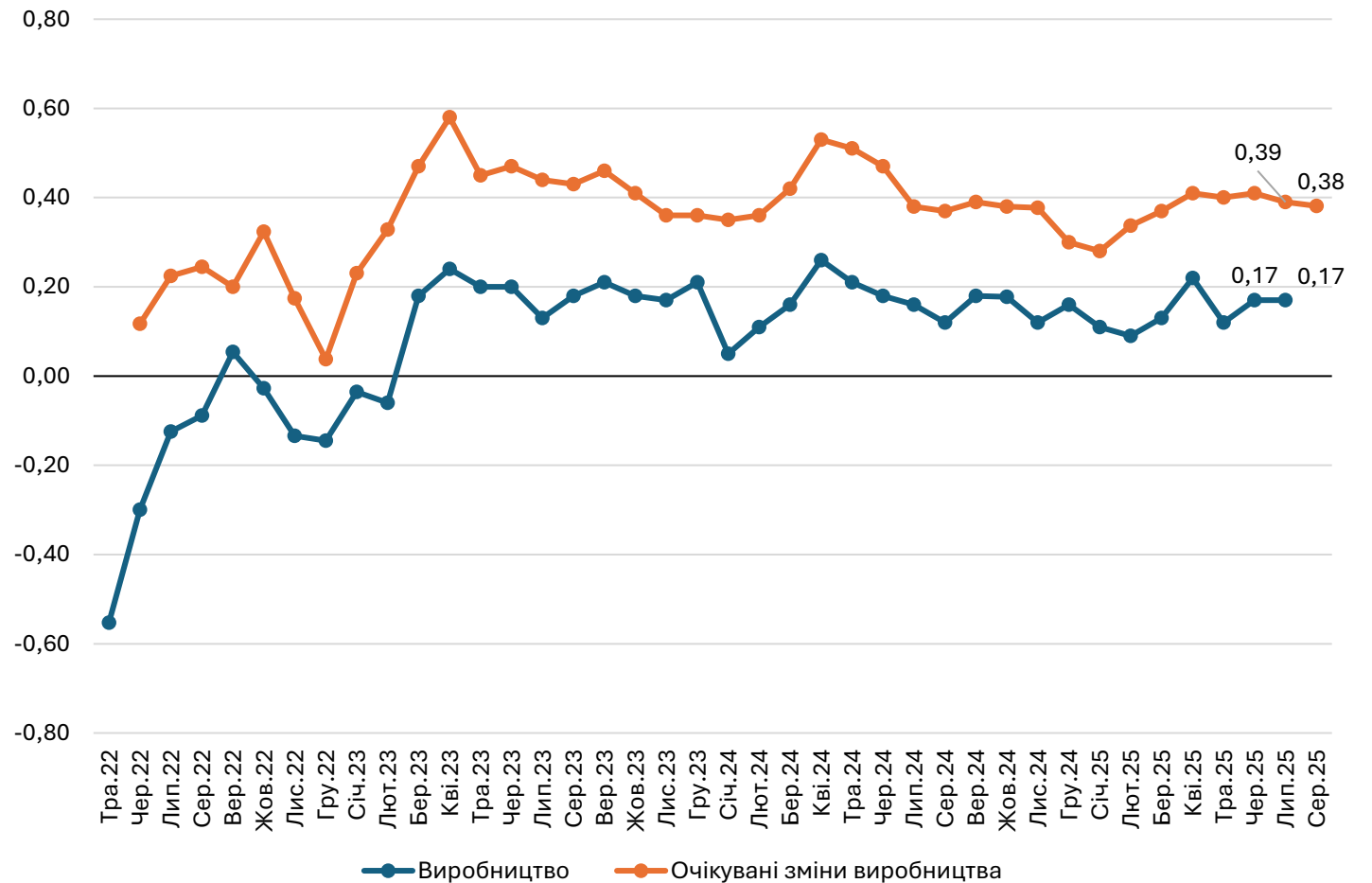
**Індекс змін не змінився, 0,17, як і у червні**

## Очікування на 3 місяці

- % підприємств, які **планують збільшувати обсяги виробництва в найближчі 3-4 місяці, дещо зріс** (із 37,8% у червні до 39% у липні)
- % підприємств, які **очікують скорочення обсягів виробництва істотно не змінився** (3,7% у червні vs 4,2% у липні)

**Індекс очікуваних змін виробництва істотно не змінився та становить 0,38 (було 0,39)**

Виробництво, балансові показники



# Експорт: незначне погіршення результатів та очікувань

## Результати (липень до червня)

- % підприємств, що повідомляють про зростання експорту, без істотних змін (24% у червні та 23,2% у липні)
- % підприємств, що повідомляють про скорочення експорту, також без істотних змін (14,8% у червні та 15,7% у липні)

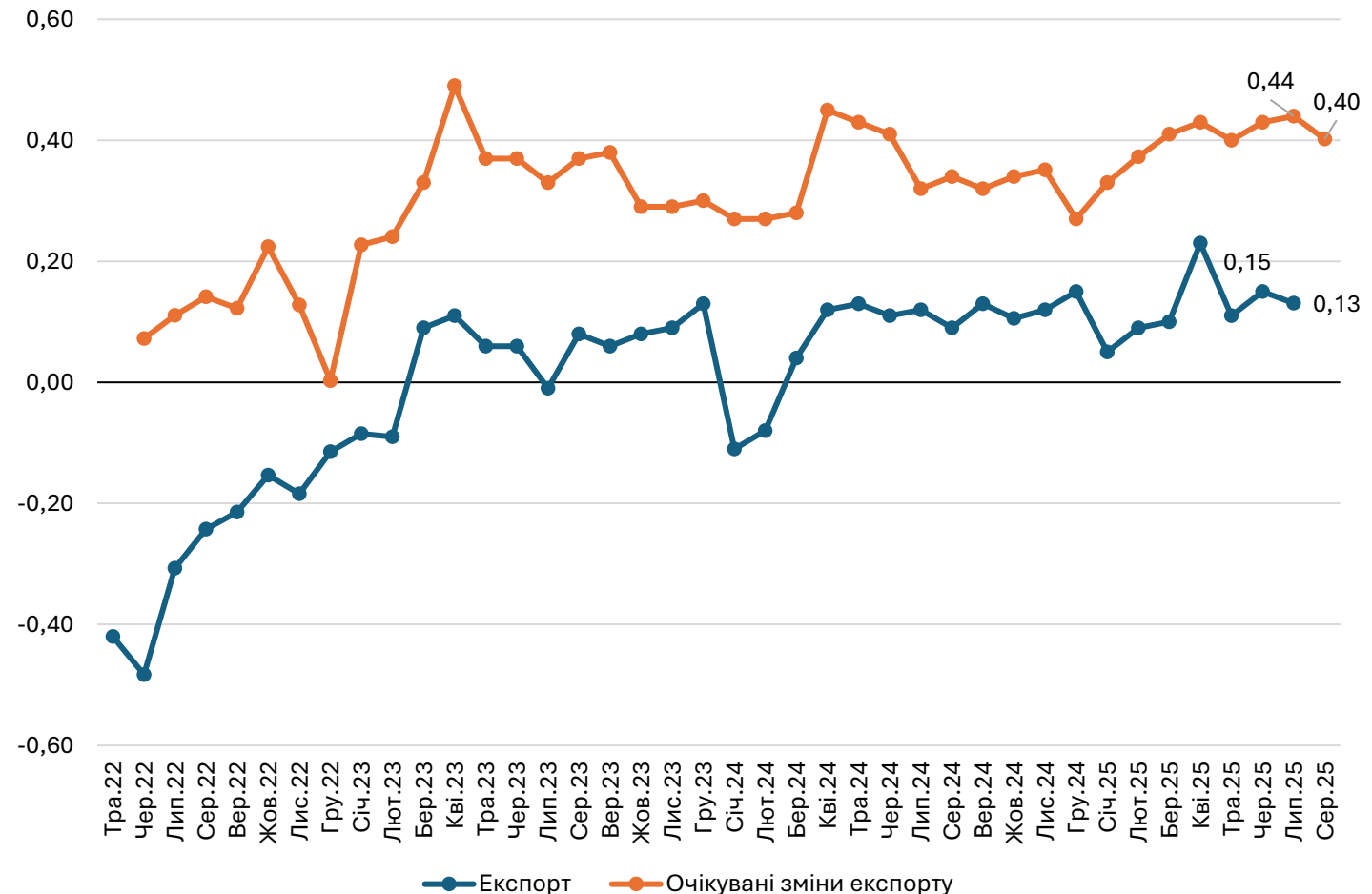
Індекс змін несуттєво зменшився (із 0,15 до 0,13)

## Очікування на 3 місяці

- % підприємств, які очікують зростання експорту істотно не змінився (45,1% у червні та 44,2% у липні)
- % підприємств, які планують скоротити експорт дещо зріс (із 3% у червні до 5,8% у липні)

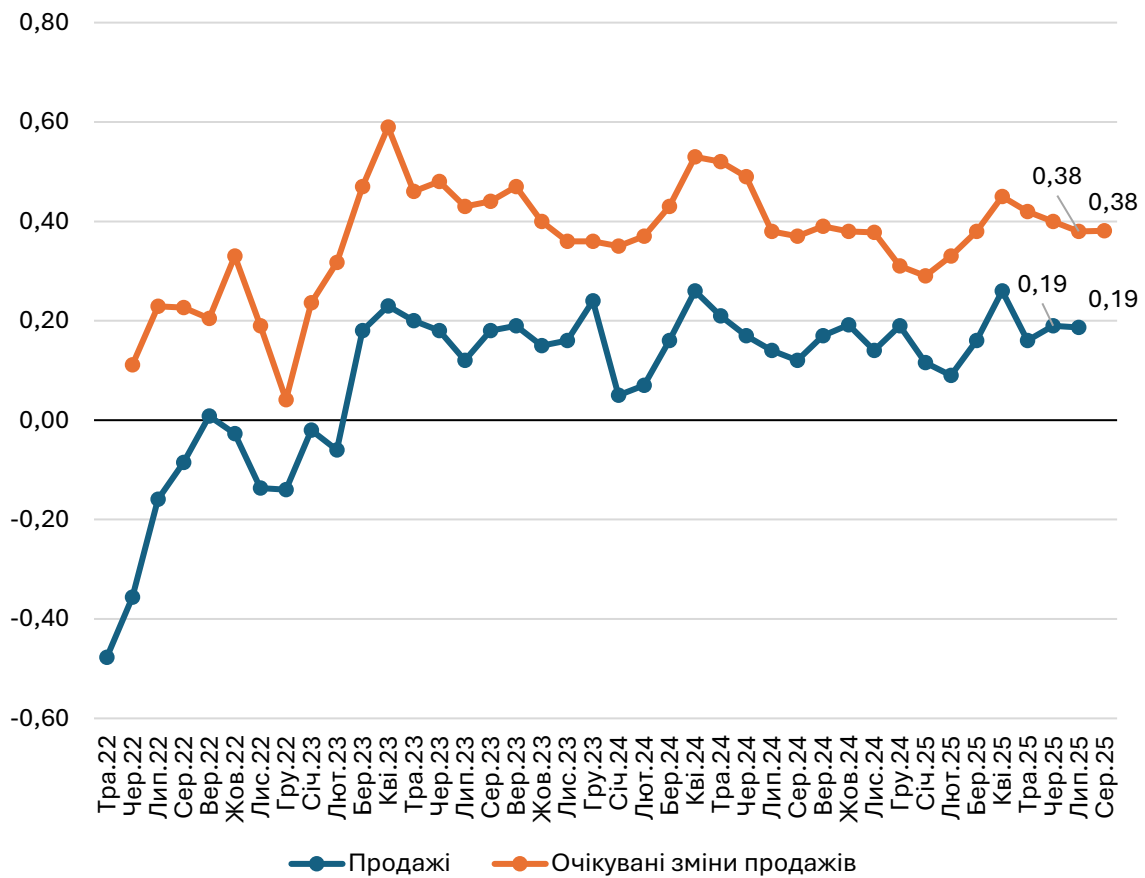
Індекс очікуваних змін експорту незначним чином зменшився, із 0,44 до 0,40

Експорт, балансові показники

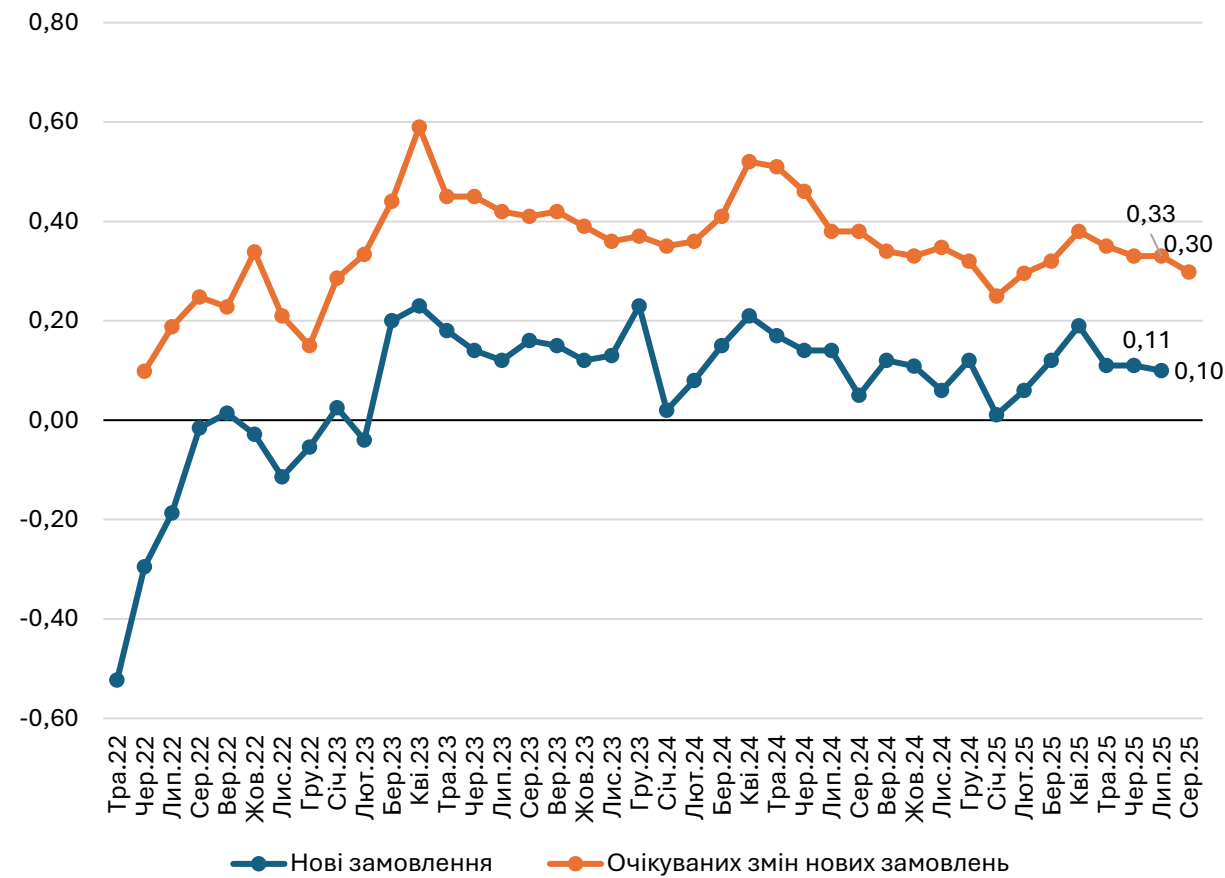


# Продажі та нові замовлення: результати та очікування без суттєвих змін

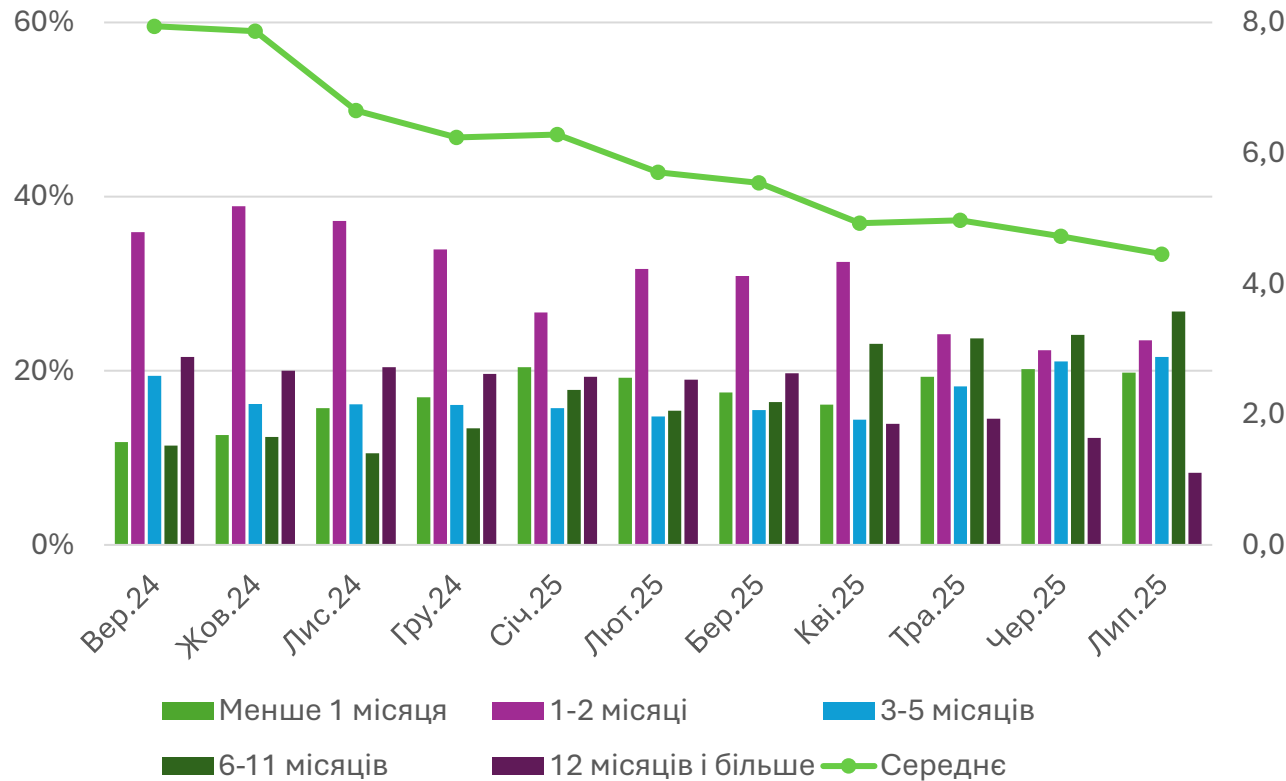
Продажі



Нові замовлення



# Портфель нових замовлень



У липні 2025 року портфель замовлень серед опитаних підприємств зберіг тенденцію до зменшення:

- **Середній термін нових замовлень склав 4,5 місяців** (було 4,7 місяців у червні та 5 у травні)
- Частка підприємств із горизонтом замовлень від року і більше наперед поступово зменшується другий місяць поспіль. У липні порівняно до червня вона зменшилась із 12% до 8%.



# Динаміка цін



# Ціни на сировину та матеріали: уповільнення темпів зростання

## Результати (липень до червня)

- % підприємств, що повідомляють про зростання цін, зменшився (із 28,8% у червні до 26,4% у липні)
- % підприємств, які вважають, що ціни на сировину та матеріали зменшились – третій місяць поспіль не змінюється (1,3%, як і у червні та травні)

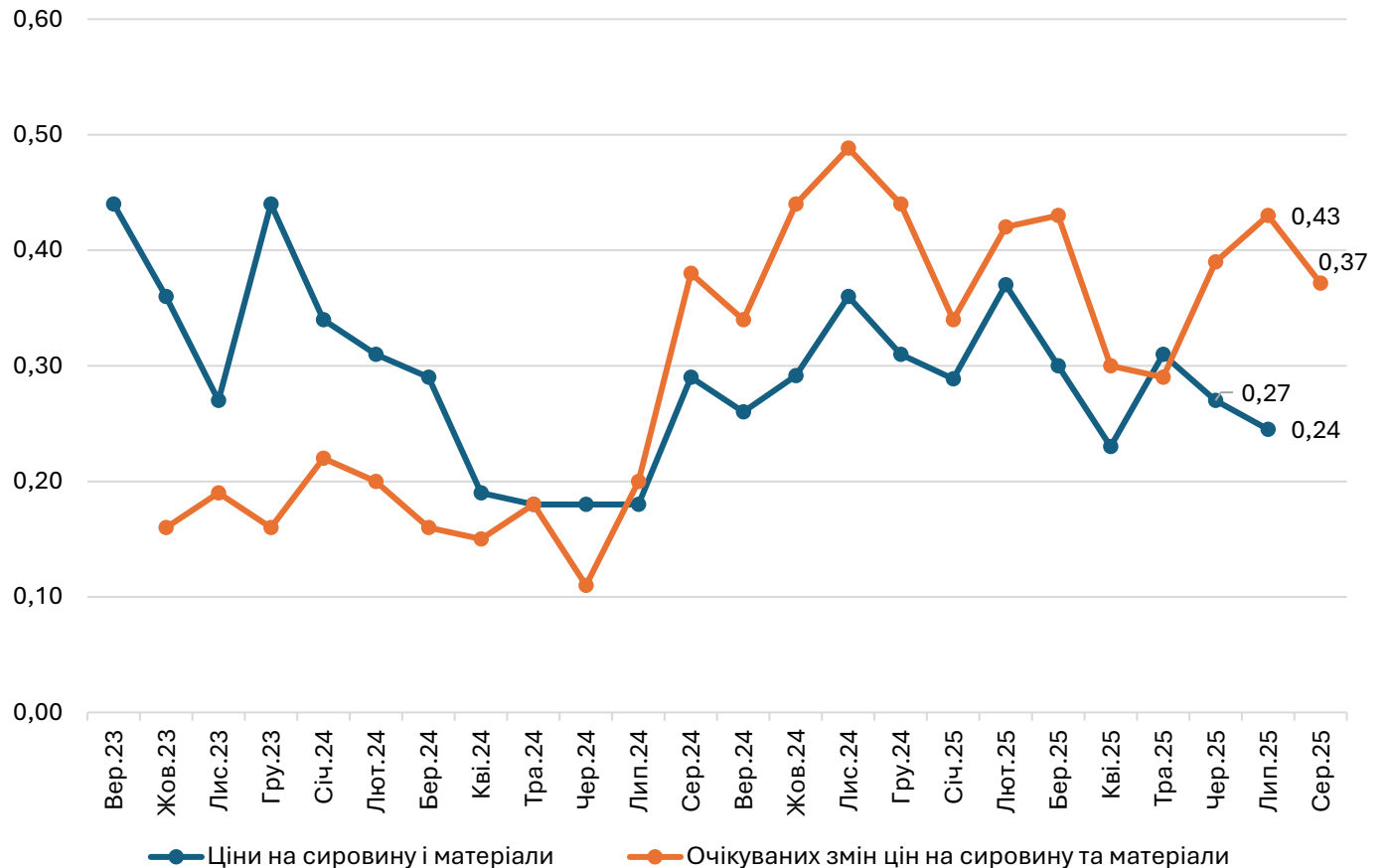
Індекс змін цін на сировину та матеріали зменшується другий місяць поспіль, та у липні становить 0,24 (було 0,27 у червні)

## Очікування на 3 місяці

- % підприємств, які очікують зростання цін зменшився (із 42,8% у червні до 38,9% у липні)
- % підприємств, які очікують на зниження цін істотно не змінився (0,02% у червні та 1,6% у липні)

Індекс очікуваних змін цін на сировину та матеріали зменшився із 0,43 до 0,37

Ціни на сировину та матеріали, балансові показники



# Ціни на готову продукцію: уповільнення темпів зростання

## Результати (липень до червня)

- % підприємств, що повідомляють про зростання цін на готову продукцію, зменшився (із 32% до 29,6%)
- % підприємств, які вважають, що ціни на готову продукцію знизились, – без суттєвих змін (1,1% у червні та 1,3% у липні)

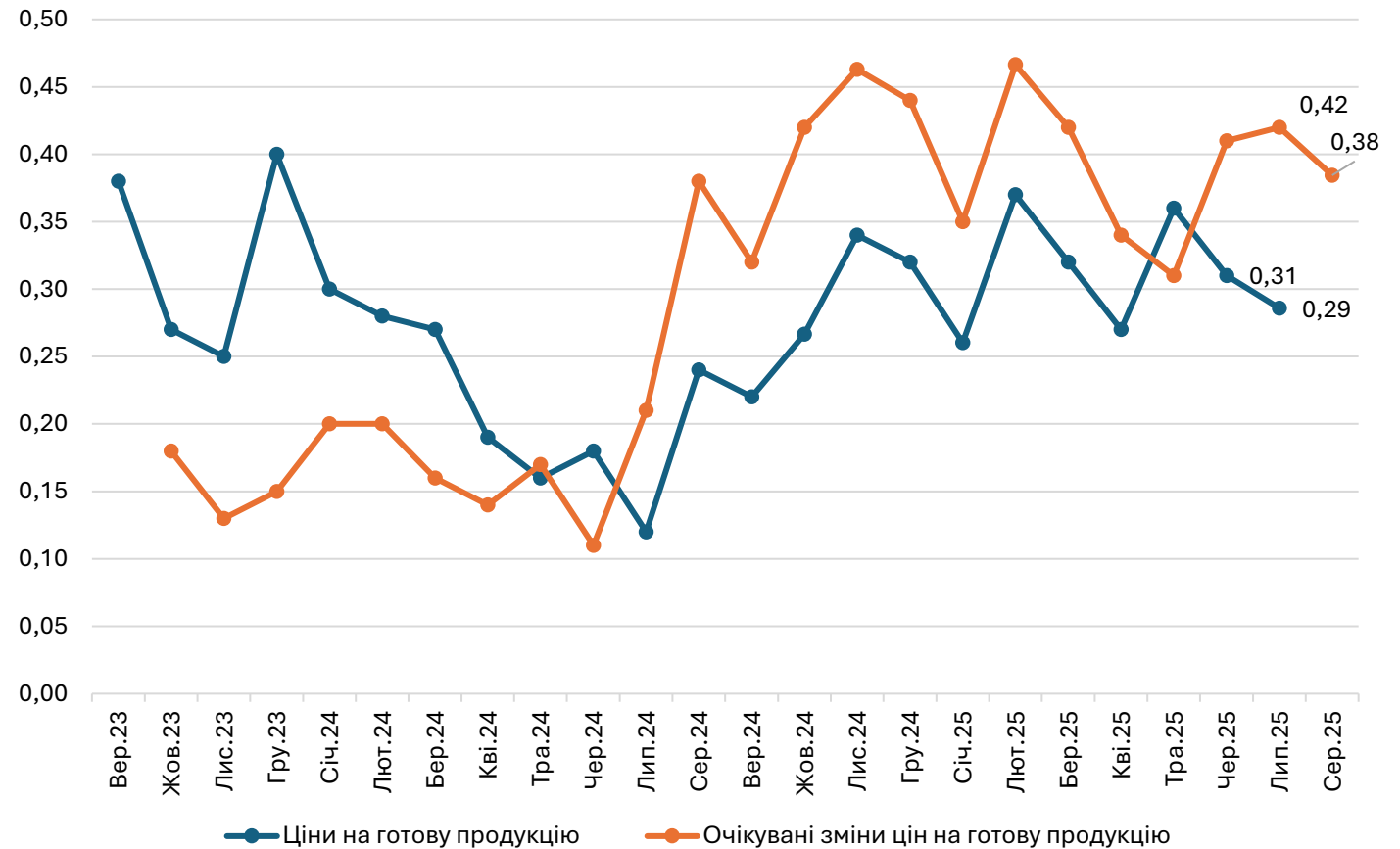
Індекс змін цін на готову продукцію зменшується другий місяць поспіль (0,31 у червні та 0,29 у липні)

## Очікування на 3 місяці

- % підприємств, які очікують зростання цін зменшився (із 42,4% у червні до 39,3% у липні)
- % підприємств, які очікують на зниження цін без суттєвих змін (0,02% у червні та 0,07 у липні)

Індекс очікуваних змін цін на готову продукцію зменшився із 0,42 до 0,38

Ціни на готову продукцію, балансові показники



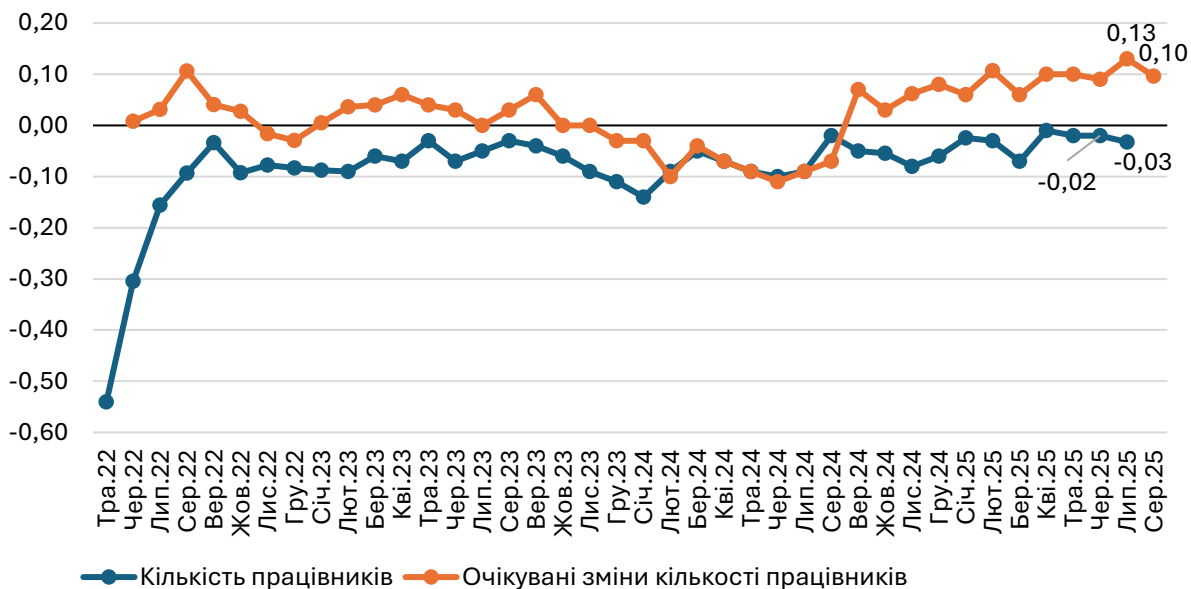


# Зайнятість та ринок праці

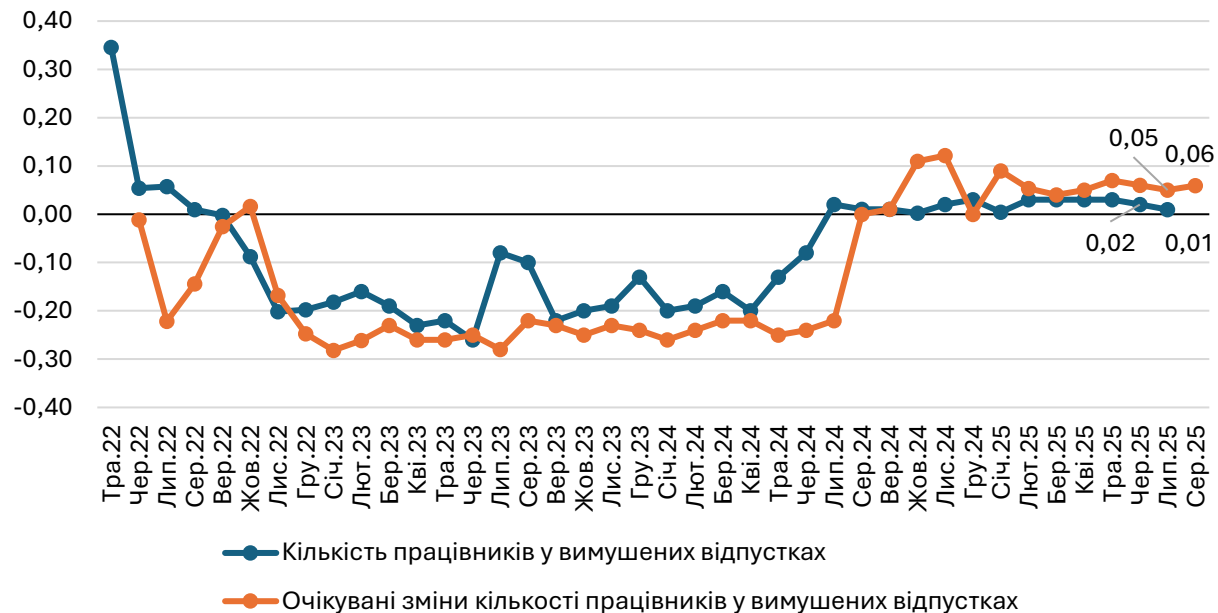


# Зайнятість: очікується незначне зменшення кількості працівників

Кількість працівників



Кількість працівників у вимушених відпустках



## Очікування на 3 місяці

- % підприємств, що планують зростання зайнятості в найближчі 3-4 місяці, істотно не змінився (14,8% у червні та 14,2% у липні)
- % підприємств, які мають намір скоротити чисельність працівників дещо збільшився (із 2,6% у червні до 4,6% у липні)

Індекс очікуваних змін незначним чином зменшився, із 0,13 до 0,10

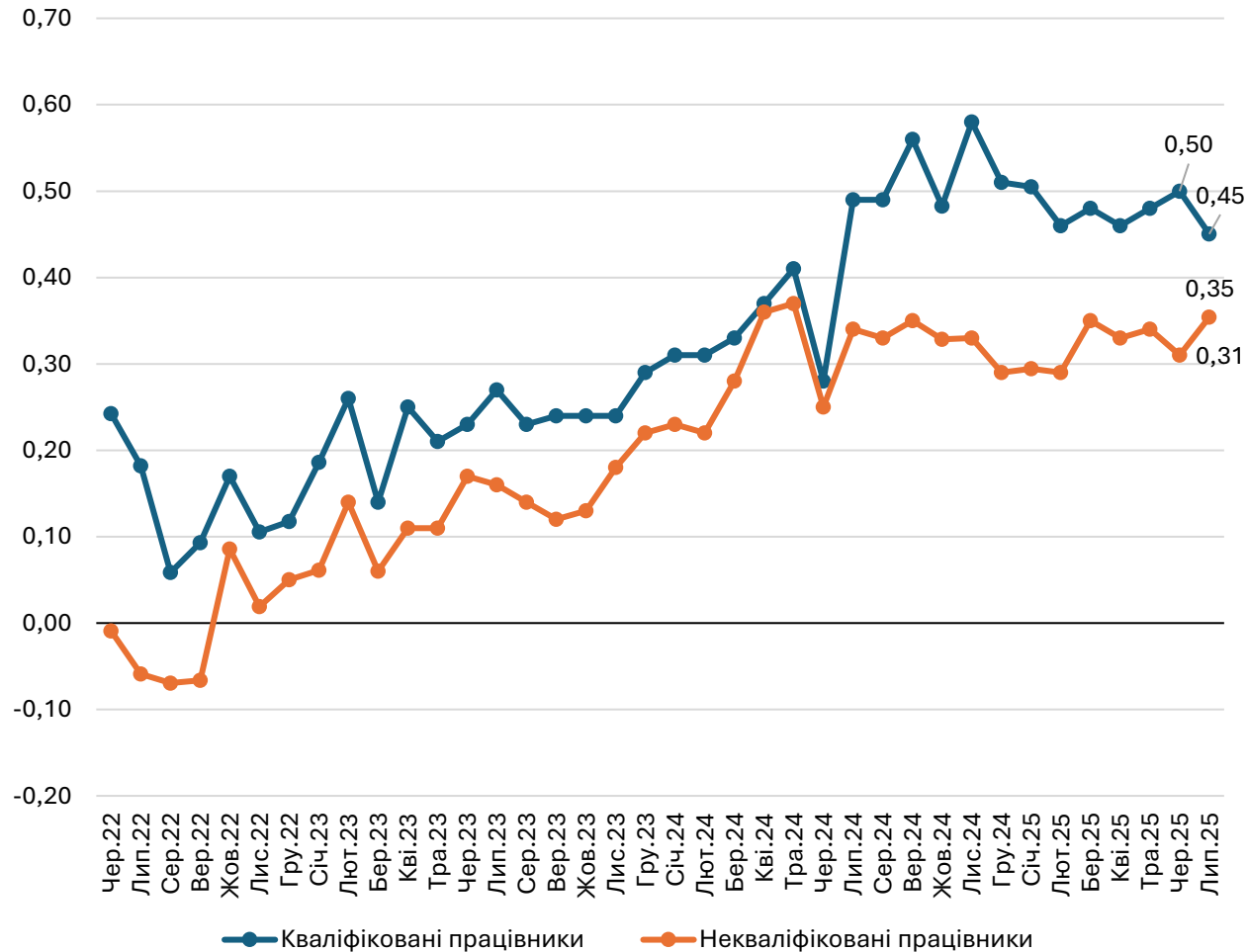
## Очікування на 3 місяці

- % підприємств, які планують збільшити кількість працівників у вимушених відпустках істотно не змінився (6,4% у червні та 6,9% у липні)
- % підприємств, які планують скоротити працівників у вимушених відпустках, без істотних змін (1,1% у червні та 0,8% у липні)

Індекс очікуваних змін істотно не змінився та становить 0,06 (було 0,05)

# Проблеми з пошуком працівників: посилення для некваліфікованих та послаблення для кваліфікованих

## Проблеми при пошуку працівників



У липні 2025 року спостерігається незначне посилення проблем при пошуку некваліфікованих, та послаблення при пошуку кваліфікованих працівників

### Кваліфіковані працівники:

- % тих, хто повідомив, що таких працівників знайти **складніше, зменшився** (із 49,5% у червні до 44,8% у липні)
- % тих, хто вважає що кваліфікованих працівників **стало легше знайти не змінився** (0,02%, як і у червні)

**Індекс труднощів зменшився** із 0,50 до 0,45

### Некваліфіковані працівники:

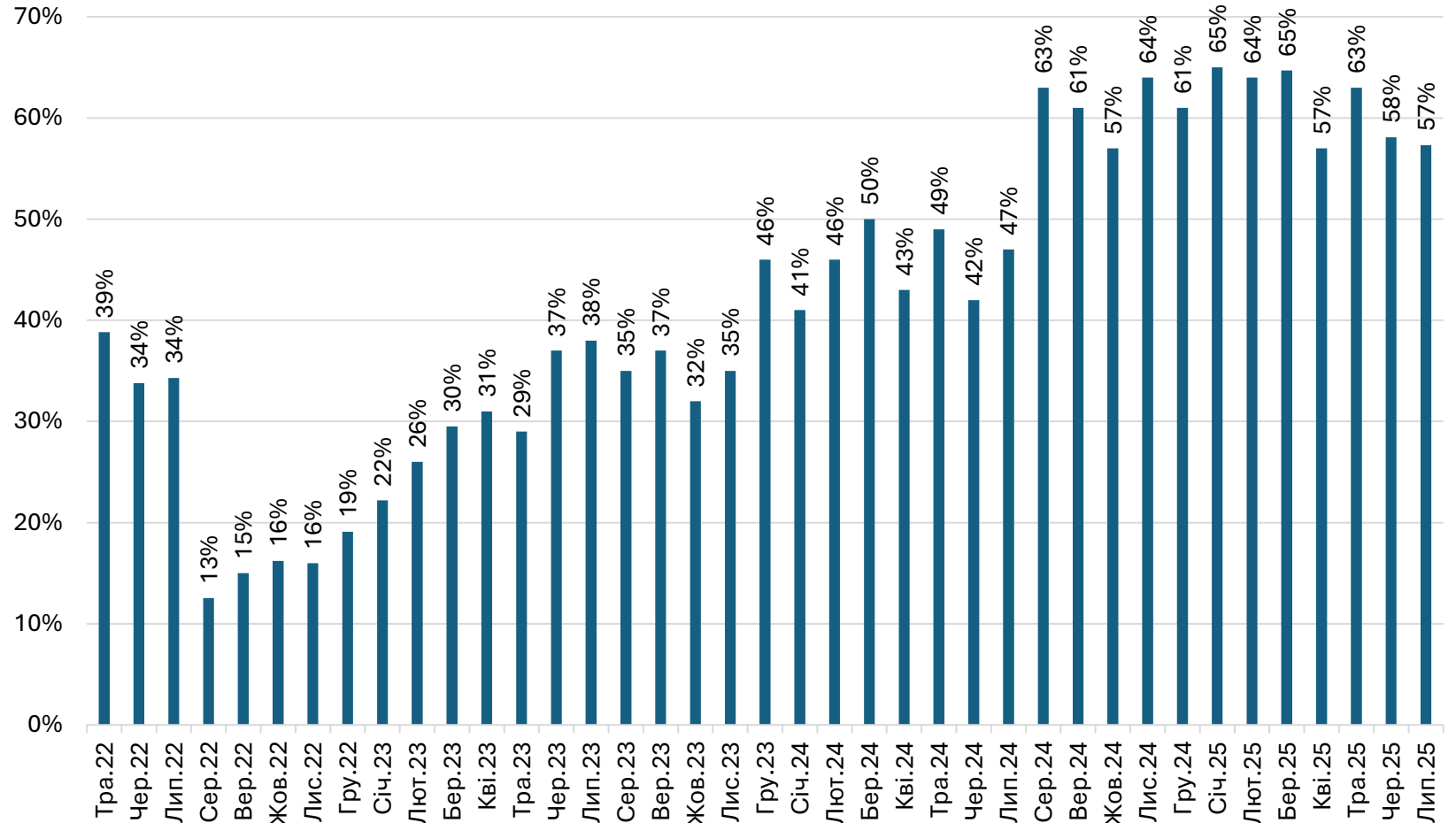
- % тих, кому їх **важче шукати дещо збільшився** (із 33,5% у червні до 36,3% у липні)
- % тих, хто повідомив, що їх **легко знайти, без істотних змін** (3,9% у червні та 2,9% у липні)

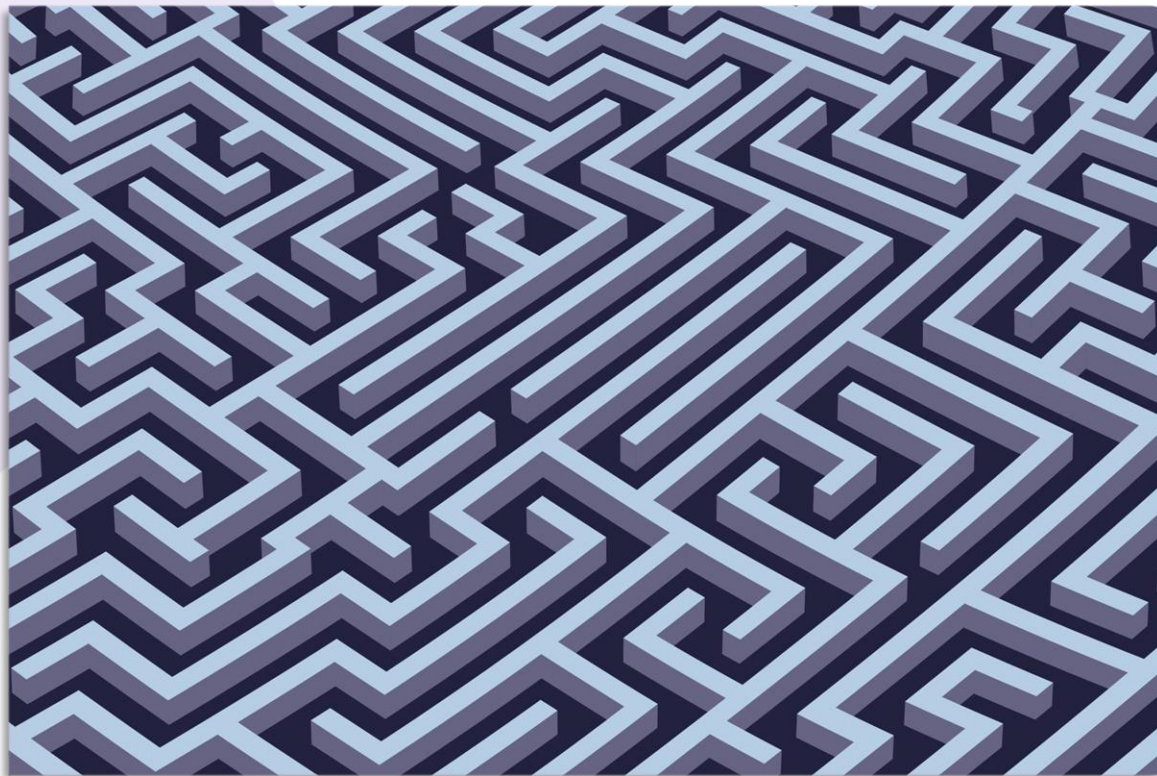
**Індекс труднощів дещо зріс**, із 0,31 до 0,35

# «Брак робочої сили» зберігає лідерство у переліку перешкод

Брак робочої сили внаслідок призову та/або виїзду співробітників, % респондентів

- Частка підприємств, які вказали на «**брак робочої сили**», – без істотних змін (58% у червні та 57% у липні)
- У переліку перешкод «**брак робочої сили**» зберігає першу позицію





# Перешкоди для ведення бізнесу

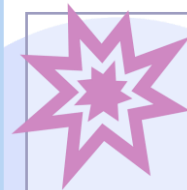


# ГОЛОВНІ РЕЗУЛЬТАТИ 5.

## Перешкоди



«Брак робочої сили» зберігає лідерство у переліку перешкод із майже незмінним значенням



«Небезпечно працювати» із суттєвим збільшенням значення розділяє першу сходинку із «браком робочої сили»



«Зростання цін» не зважаючи на зменшення значення залишається на 3-ій сходинці рейтингу



«Перебої з електрикою» із незначним збільшенням значення піднімаються із 10-ї на 8-му сходинку

# Перешкоди для зростання виробництва: ДОВОЄННИЙ КОНТЕКСТ

Щоквартально ми використовуємо перелік перешкод для зростання виробництва з довгострокового «Дослідження ділової думки»\*

- У липні 2025 року серед перешкод для зростання виробництва підприємства найчастіше **здавали війну**
- 2-ге, 3-тє та 4-те місця зайняли **брак кваліфікованих працівників** (значення зменшилось), **низький попит** (значення збільшилось) та **проблеми ліквідності і надмірне оподаткування** (значення збільшилось)
- **Несприятливий регуляторний клімат\*\* залишається на 6-ій позиції у цьому рейтингу**, та значення комбінованого показника суттєво не змінилось через відсутність істотних змін у значенні його складових

\* Остання хвиля Дослідження ділової думки до повномасштабного російського вторгнення була проведена у лютому 2022 року

\*\* Регуляторний клімат – це сукупний показник, що складається з «високого регуляторного тиску», «змін у законодавстві» та «корупції»

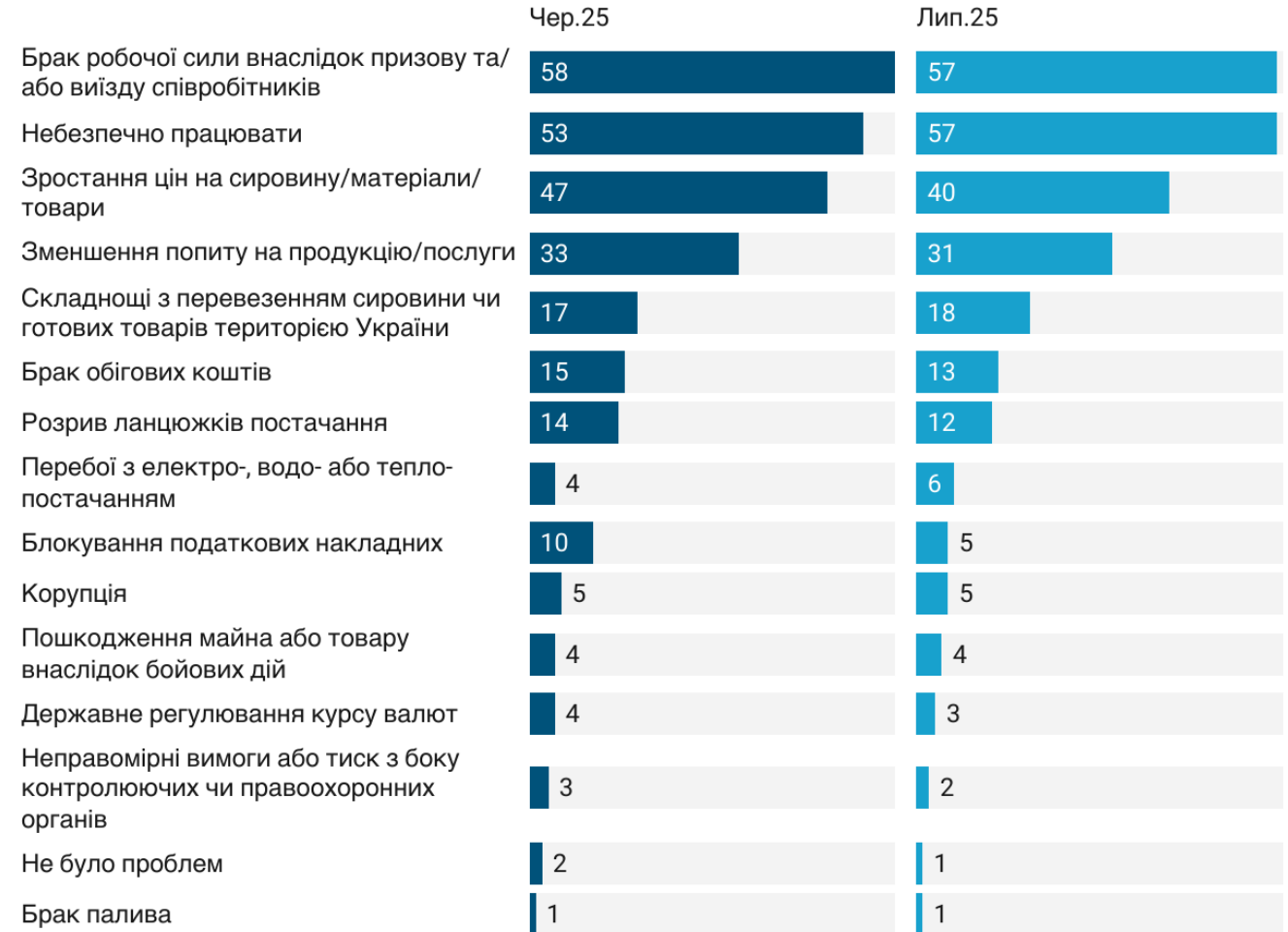
|                                        | Q4 2024 | Q1 2025 | Q2 2025 |
|----------------------------------------|---------|---------|---------|
| Війна, несприятлива безпекова ситуація | 87      | 82      | 83      |
| Недостатньо кваліфікованих працівників | 47      | 36      | 32      |
| Низький попит                          | 39      | 27      | 31      |
| Проблеми ліквідності                   | 12      | 10      | 18      |
| Надмірне оподаткування                 | 22      | 19      | 18      |
| Несприятлива політична ситуація        | 15      | 21      | 15      |
| Несприятливий регуляторний клімат      | 19      | 16      | 15      |
| Високий регуляторний тиск              | 9       | 8       | 7       |
| Зміни в економічному законодавстві     | 5       | 5       | 5       |
| Корупція                               | 7       | 5       | 3       |
| Високий конкурентний тиск              | 14      | 14      | 13      |
| Недостатньо сировини                   | 10      | 10      | 10      |
| Брак виробничих потужностей            | 8       | 10      | 10      |
| Застарілі технології                   | 2       | 5       | 6       |
| Високі ставки кредитів                 | 5       | 5       | 5       |
| Доступність кредитів                   | 4       | 5       | 3       |
| Проблеми з енергопостачанням           | 5       | 1       | 1       |

Created with Datawrapper

# Основні перешкоди для ведення бізнесу у воєнний час, % респондентів

У липні 2025 року трійка лідерів перешкод веденню бізнесу не змінюється, не дивлячись на зміни у відсотковому розподілі

- «Брак робочої сили» із майже незмінним значенням (58% у червні та 57% у липні) зберігає лідируючу позицію
- «Небезпечно працювати» зі зростанням значення (із 53% у червні до 57% у липні) піднімається з 2-ї позиції та розділяє першу сходинку із «браком робочої сили»
- Перешкода «зростання цін на сировину та товари» зі зменшенням значення (із 47% до 40%) залишається на 3-ій сходинці
- «Зменшення попиту» із майже незмінним значенням (33% у червні та 31% у липні) залишається на 4-му місці
- «Перебої з електроенергією» із незначним збільшенням значення (із 4% у червні до 6% у липні) піднімається з 10-го на 8-ме місце
- Корупція та тиск з боку правоохоронних органів не є суттєвими проблемами

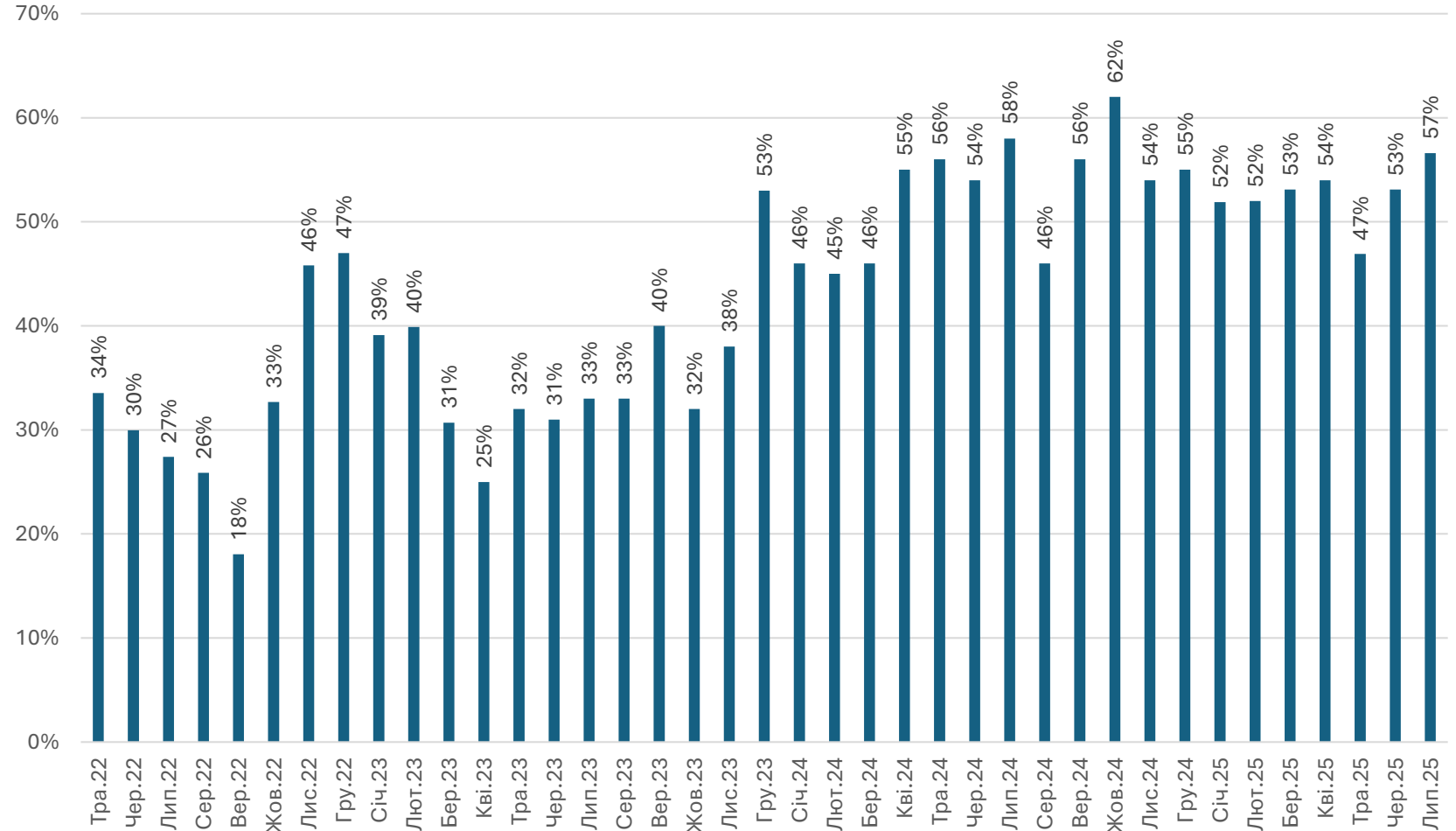


Created with Datawrapper

# «Небезпечно працювати» знову на першій позиції рейтингу

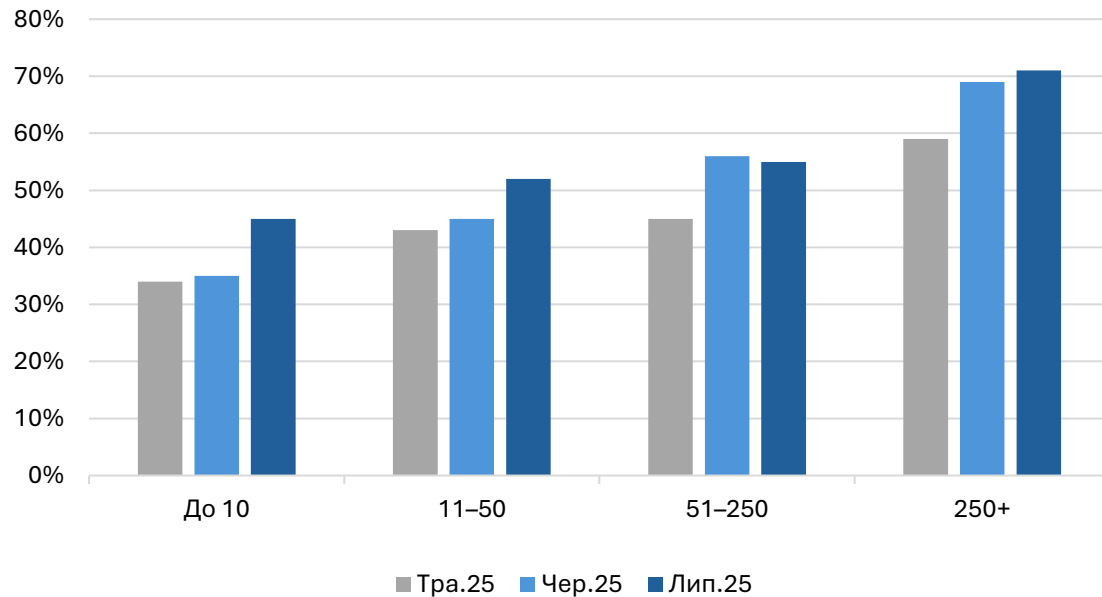
- Частка підприємств, які вибрали працювати небезпечно як перешкоду, збільшилась (із 53% до 57%)
- У переліку перешкод «небезпечно працювати» піднімається з 2-ї на 1-шу позицію, розділяючи її із «браком робочої сили»

"Небезпечно працювати", % респондентів



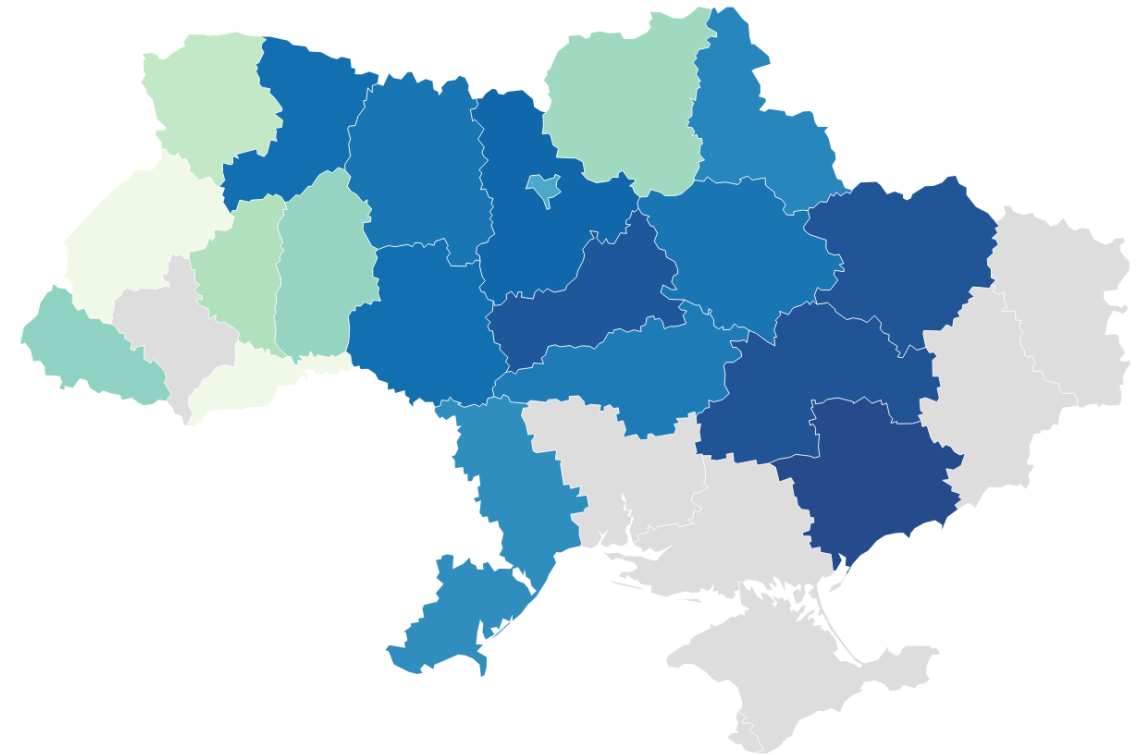
# «Небезпечно працювати» у різних вимірах

«Небезпечно працювати» за розміром підприємств,  
% респондентів



- % підприємств, які обрали «небезпечно працювати» як перешкоду, суттєво не змінився для середніх підприємств, та значно зріс для всіх інших. Водночас, найвищим показник залишається для великих підприємств
- 80+% опитаних у Вінницькій, Рівненській, Київській, Черкаській, Харківській, Дніпропетровській та Запорізькій областях вважають небезпечні умови перешкодою для ведення бізнесу

«Небезпечно працювати» за регіоном, %  
респондентів

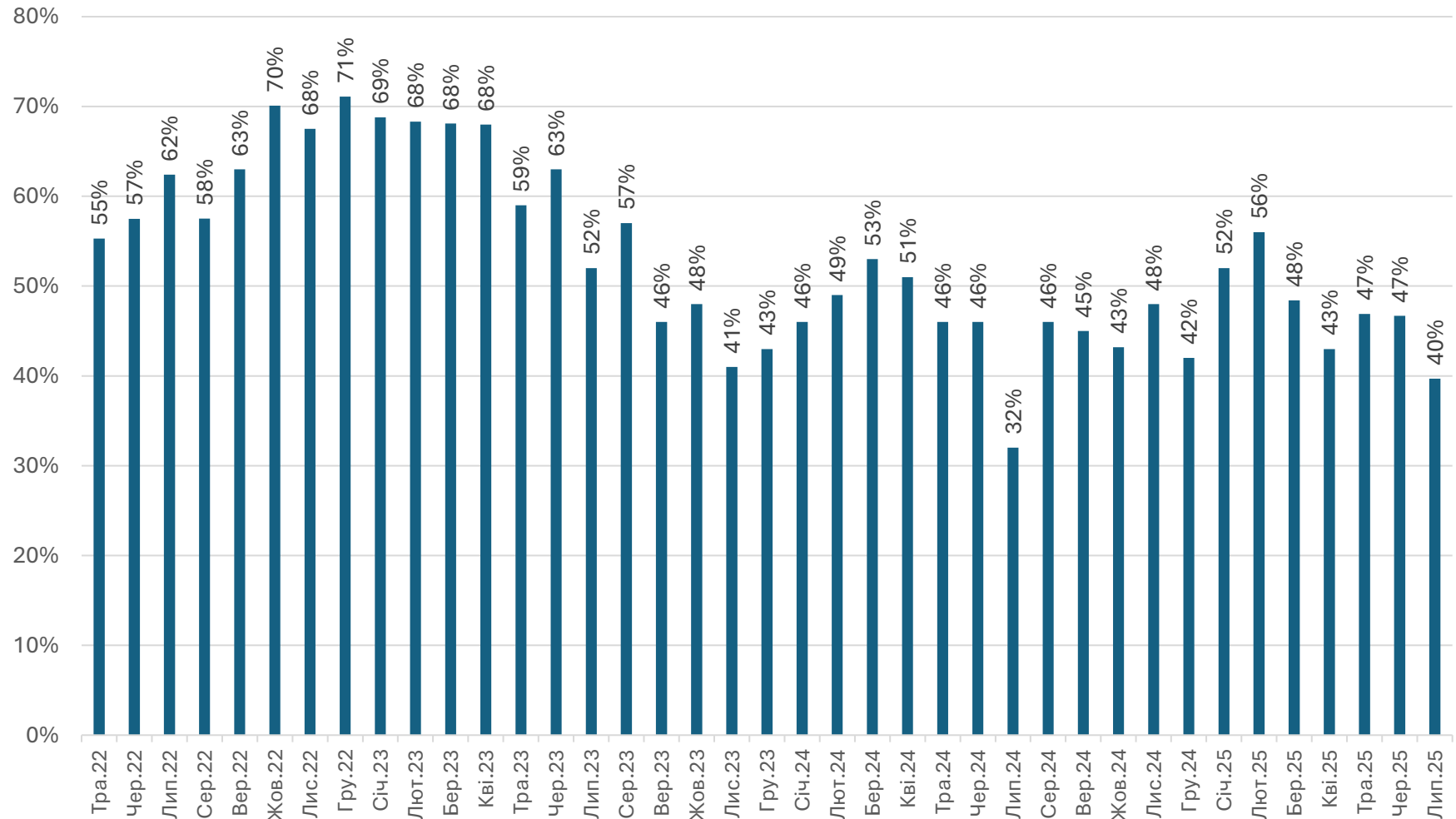


Created with Datawrapper

**Примітка.** Кількість респондентів в Івано-Франківській області була недостатньою для аналізу цього питання

# «Зростання цін» зберігає позицію у переліку перешкод, не дивлячись на зменшення значення

Зростання цін на сировину та матеріали, % респондентів



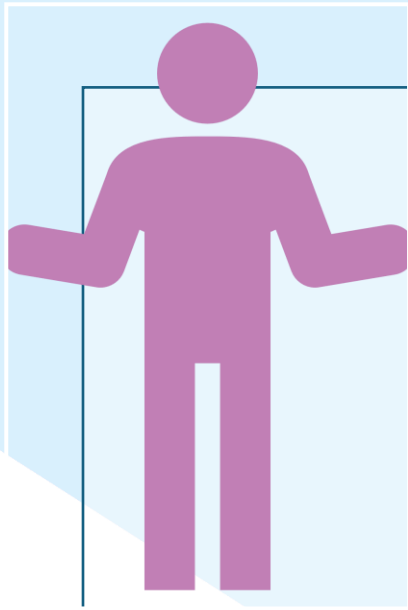
- Частка підприємств, для яких «зростання цін на сировину та матеріали» є перешкодою зменшилась та становить 40% (було 47% у червні та травні)
- У переліку перешкод «зростання цін» залишається на 3-й сходинці рейтингу



# Економічна політика



# ГОЛОВНІ РЕЗУЛЬТАТИ 6. Економічна політика



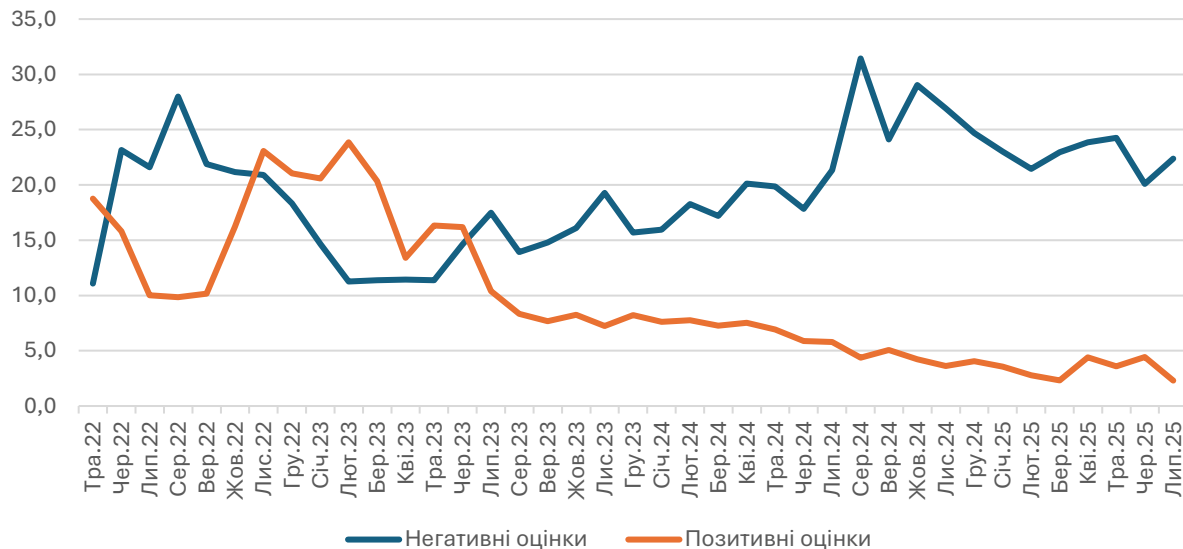
**Оцінки державної політики залишаються переважно нейтральними, водночас відсоток негативних оцінок дещо збільшився**

# Оцінки економічної політики Уряду залишаються без суттєвих змін

|            | Лип.24 | Сер.24 | Вер.24 | Жов.24 | Лис.24 | Гру.24 | Січ.25 | Лют.25 | Бер.25 | Кві.25 | Тра.25 | Чер.25 | Лип.25 |
|------------|--------|--------|--------|--------|--------|--------|--------|--------|--------|--------|--------|--------|--------|
| Позитивно  | 6      | 4      | 5      | 4      | 4      | 4      | 4      | 3      | 2      | 4      | 4      | 4      | 2      |
| Нейтрально | 66     | 58     | 61     | 53     | 56     | 61     | 63     | 66     | 65     | 63     | 64     | 65     | 66     |
| Негативно  | 21     | 31     | 24     | 29     | 27     | 25     | 23     | 21     | 23     | 24     | 24     | 20     | 22     |
| НЗ/НА      | 7      | 7      | 10     | 14     | 13     | 10     | 10     | 9      | 9      | 9      | 8      | 11     | 10     |

Created with Datawrapper

Позитивні та негативні оцінки економічної політики Уряду, % підприємств



- **Частка позитивних оцінок політики Уряду несуттєво зменшилась та становить 2%** (було 4% три місяці поспіль)
- **Частка нейтральних оцінок політики Уряду щодо підтримки бізнесу істотно не змінилась (65% у червні та 66% у липні)**
- **Частка негативних оцінок дещо зросла** (із 20% у червні до 22% у липні)
- **Частка тих, хто не визначився з відповіддю, – без суттєвих змін** (11% у червні та 10% у липні)



# Відключення електроенергії



# ГОЛОВНІ РЕЗУЛЬТАТИ 7: Перебої з електроенергією



Частка компаній, для яких «перебої з електроенергією» є перешкодою, несуттєво збільшилась у липні порівняно до червня, із 4% до 6%



7% підприємств були змушені **тимчасово призупиняти роботу** через перебої з електроенергією у **червні 2025 року**



У червні 2025 року через перебої з електроенергією бізнес **втратив 2%** загального **робочого часу**

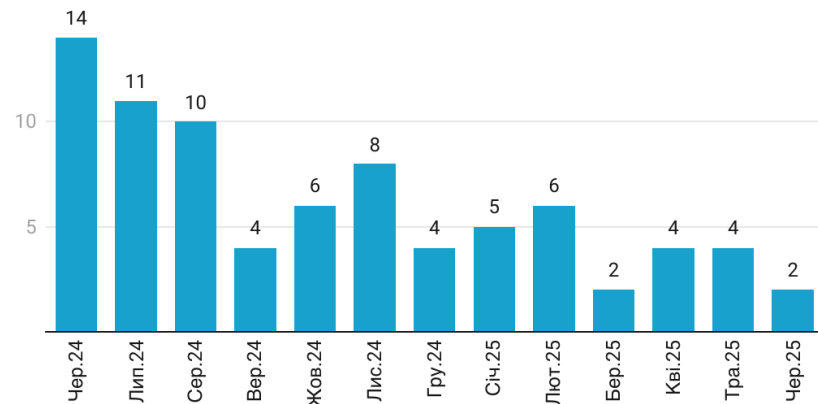


Знову **найбільші втрати** робочого часу в **мікропідприємств**. Серед галузей найбільші втрати часу спостерігаються у **машинобудуванні**

# «Перебої з електрикою» вже не становлять проблем для бізнесу

- Частка компаній, для яких «перебої з електроенергією» є перешкодою, несуттєво збільшилась (із 4% у червні до 6% у липні)
- У переліку перешкод «перебої з електроенергією» піднялись із 10-го на 8-ме місце, повернувшись до травневих значень

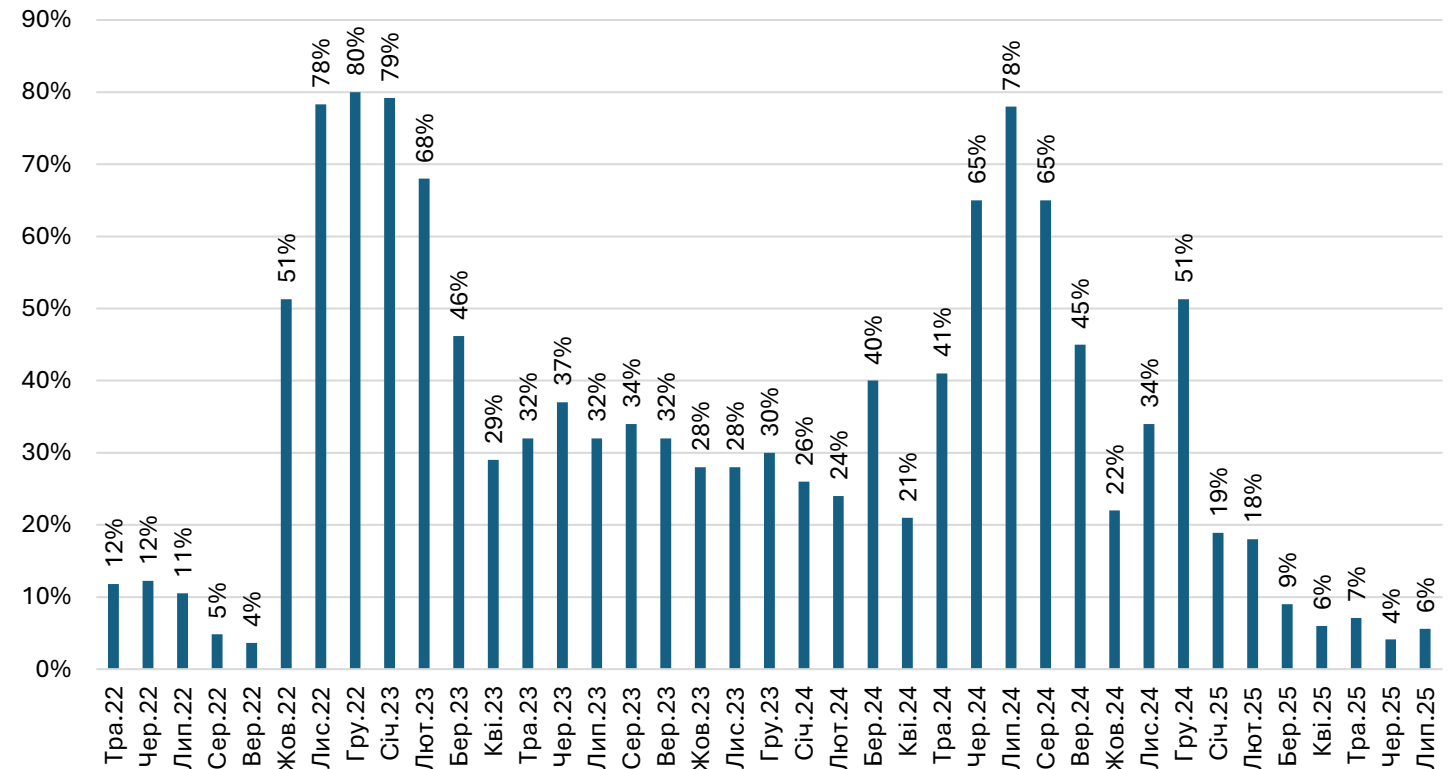
Середній % часових втрат



Created with Datawrapper

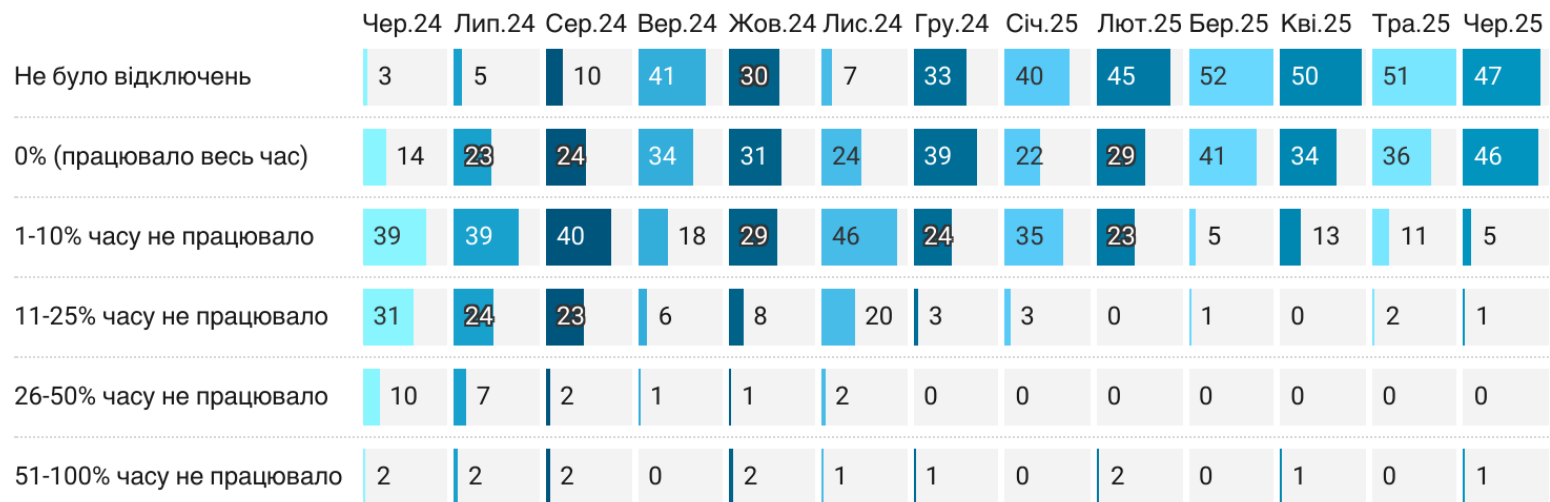


Перебої з електропостачанням як перешкода для бізнесу, % респондентів



# Менше підприємств зупиняли роботу через перебої з електроенергією

## Вплив відключень світла на роботу підприємств (% опитаних)



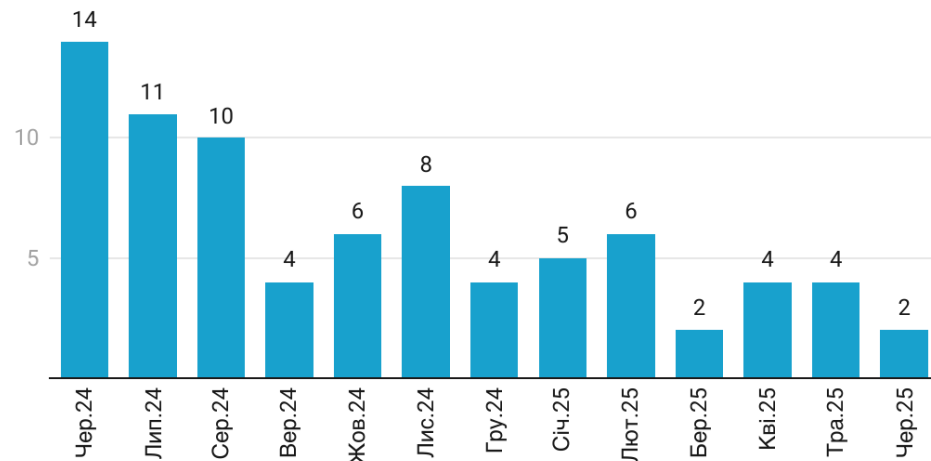
Created with Datawrapper

- Тільки **7%** бізнесів тимчасово призупиняли роботу через відключення електроенергії у червні 2025 року (13% у травні):
- 5% підприємств припиняли роботу лише на **1-10% робочого часу**
- Водночас **46%** бізнесів працювали безперервно, попри перебої з електроенергією
- **47%** бізнесів не мали відключень електроенергії

# Втрата робочого часу через перебої з електроенергією

- У червні 2025 року через перебої з електроенергією **бізнес втратив 2%** загальної тривалості **робочого часу** (підприємства, які мали відключення)
- Були зафіксовані **відмінності між галузями та регіонами**
- Найбільших втрат** робочого часу через перебої з електроенергією відчули підприємства **Волинської області**

Середній % часових втрат



Created with Datawrapper



Середній % часових втрат за регіоном

| Регіон            | Чер.24 | Лип.24 | Сер.24 | Вер.24 | Жов.24 | Лис.24 | Гру.24 | Січ.25 | Лют.25 | Бер.25 | Кві.25 | Тра.25 | Чер.25 |
|-------------------|--------|--------|--------|--------|--------|--------|--------|--------|--------|--------|--------|--------|--------|
| Волинська         | 11     | 9      | 9      | 10     | 9      | 9      | 2      | 3      |        |        | 0      | 6      | 9      |
| Житомирська       | 18     | 6      | 3      | 0      | 6      | 6      | 0      | 6      | 6      | 0      | 23     | 0      | 4      |
| Харківська        | 22     | 8      | 15     | 10     | 13     | 4      | 0      | 2      | 26     |        | 3      |        | 1      |
| Полтавська        | 5      | 5      | 9      | 2      | 6      | 5      | 4      | 5      | 2      | 1      | 2      | 4      | 1      |
| Дніпропетровська  | 25     | 6      | 6      | 2      | 15     | 18     | 4      | 6      | 6      | 1      | 6      | 6      | 0      |
| Київська          | 7      | 4      | 3      | 2      | 0      | 5      | 1      | 2      | 2      | 0      | 1      | 8      | 0      |
| Одеська           | 6      | 5      | 5      | 0      | 2      | 3      | 2      | 2      | 0      |        | 2      | 1      | 0      |
| Черкаська         | 8      | 20     | 18     |        | 2      | 9      | 6      | 6      | 6      | 2      | 0      | 0      | 0      |
| Закарпатська      | 6      | 8      | 6      |        | 2      | 4      | 5      | 4      | 0      | 0      | 0      | 0      | 0      |
| Київ              | 10     | 14     | 6      |        | 1      | 10     | 2      |        | 2      | 0      | 0      |        | 0      |
| Рівненська        | 2      | 2      | 0      |        | 9      | 10     | 0      |        |        |        | 10     | 19     |        |
| Хмельницька       | 23     | 19     | 14     | 2      | 11     | 19     | 6      | 6      | 7      | 6      | 1      | 4      |        |
| Сумська           | 22     | 17     | 21     | 9      | 15     | 14     | 9      | 11     | 4      | 10     |        |        |        |
| Чернівецька       | 19     | 12     | 12     | 1      | 6      | 3      | 0      |        | 37     |        |        |        |        |
| Кіровоградська    | 18     | 16     | 8      | 2      | 7      | 5      | 1      | 3      |        |        |        |        |        |
| Львівська         | 22     | 11     | 1      | 8      | 1      | 3      |        | 0      |        |        |        |        |        |
| Тернопільська     |        | 14     | 9      | 8      |        |        | 0      |        |        |        |        |        |        |
| Запорізька        | 18     | 24     | 14     | 4      | 0      | 13     |        |        |        |        |        |        |        |
| Чернігівська      | 18     | 6      | 9      |        | 0      | 11     |        |        |        |        |        |        |        |
| Вінницька         | 3      | 1      |        |        | 25     | 0      |        |        |        |        |        |        |        |
| Івано-Франківська |        |        |        |        | 0      |        |        |        |        |        |        |        |        |

Created with Datawrapper

# Мікропідприємства знову найбільше страждають від відключень

- **Втрати робочого часу знову найвищі для мікропідприємств**
- **Серед галузей найбільші втрати часу припадають на машинобудування**

## % часових втрат, за розміром підприємств

|         | Чер.24 | Лип.24 | Сер.24 | Вер.24 | Жов.24 | Лис.24 | Гру.24 | Січ.25 | Лют.25 | Бер.25 | Кві.25 | Тра.25 | Чер.25 |
|---------|--------|--------|--------|--------|--------|--------|--------|--------|--------|--------|--------|--------|--------|
| Мікро   | 21     | 16     | 15     | 7      | 7      | 12     | 3      | 5      | 12     | 8      | 2      | 4      | 6      |
| Малі    | 15     | 12     | 10     | 6      | 7      | 8      | 7      | 5      | 7      | 2      | 4      | 2      | 1      |
| Середні | 12     | 10     | 7      | 4      | 6      | 7      | 3      | 5      | 3      | 1      | 4      | 4      | 1      |
| Великі  | 11     | 10     | 9      | 2      | 6      | 8      | 2      | 4      | 6      | 0      | 3      | 4      | 4      |

Created with Datawrapper

## % часових втрат, за розміром підприємств

|                             | Чер.24 | Лип.24 | Сер.24 | Вер.24 | Жов.24 | Лис.24 | Гру.24 | Січ.25 | Лют.25 | Бер.25 | Кві.25 | Тра.25 | Чер.25 |
|-----------------------------|--------|--------|--------|--------|--------|--------|--------|--------|--------|--------|--------|--------|--------|
| Машинобудування             | 15     | 12     | 11     | 4      | 4      | 6      | 7      | 4      | 4      | 1      | 3      | 3      | 4      |
| Легка промисловість         | 16     | 15     | 8      | 3      | 6      | 9      | 7      | 5      | 12     | 1      | 2      | 2      | 2      |
| Хімічна промисловість       | 14     | 12     | 14     | 7      | 13     | 9      | 3      | 3      | 3      | 1      | 2      | 1      | 1      |
| Харчова промисловість       | 11     | 10     | 7      | 3      | 6      | 7      | 3      | 6      | 6      | 1      | 3      | 5      | 0      |
| Деревообробна промисловість | 20     | 18     | 13     | 10     | 9      | 6      | 2      | 2      | 2      | 0      | 8      | 8      | 0      |
| Металургія та металообробка | 20     | 13     | 7      | 4      | 10     | 11     | 8      | 7      | 4      | 3      | 4      | 5      |        |
| Виготовлення будматеріалів  | 21     | 16     | 6      | 2      | 7      | 6      | 2      | 4      | 2      | 10     | 12     | 0      |        |

Created with Datawrapper

# Нове щомісячне опитування підприємств. Методологія

Потреба у вичерпній інформації про економічну ситуацію є важливою для економічної політики під час війни. Для швидкого збору інформації про ПОТОЧНИЙ стан економіки на рівні підприємства, Інститут економічних досліджень та політичних консультацій буде проводити щомісячне опитування підприємств із застосуванням підходу кон'юнктурних досліджень (або Business Tendency Survey). Методологію розроблено для оцінки ситуації з «базового рівня» — суджень та очікувань основних економічних агентів – підприємців та керівників підприємств.

Щомісячне опитування складається з двох частин – регулярної та спеціальної. Регулярно респонденти відповідають на питання про зміну основних показників діяльності та короткострокові прогнози щодо майбутніх змін цих же показників -- випуску (виробництва), реалізації (продажів), експорту, заборгованостей, нових замовлень, зайнятості тощо. Оцінки та очікування щодо змін ділового клімату та фінансово-економічної ситуації на підприємстві в перспективі на півроку також будуть у фокусі нашої уваги.

Спеціальна частина Щомісячного дослідження дозволяє отримувати інформацію щодо специфічних тем. Спеціальна частина розглядає проблеми підприємств, вплив війни на обсяги виробництва, експортну діяльність, основні потреби бізнесу та оцінку державної політики.

У цьому дослідженні використовується панельна вибірка, яка включає 500+ підприємств, що розташовані у 21-му з 27-ми регіонів України, включаючи Вінницьку, Волинську, Дніпропетровську, Житомирську, Закарпатську, Запорізьку, Івано-Франківську, Київську, Кіровоградську, Львівську, Одеську, Полтавську, Рівненську, Сумську, Тернопільську, Харківську, Хмельницьку, Черкаську, Чернівецьку та Чернігівську області та місто Київ.

Польовий етап 39-ої хвилі тривав з 16 – 31 липня, 2025 року. Керівники підприємств порівнювали результати роботи у липні 2025 року з червнем, чи іншого показника на момент проведення опитування (липень 2025 року) та давали прогнози на наступні 2 - 3 чи 6 місяців залежно від питання. В окремих питаннях (де це було зазначено) результати роботи порівнювалися з довоєнним часом (період до 24 лютого 2022 року).

Дослідження стало можливим завдяки змінам у плані реалізації проєкту «За чесну та прозору митницю», який фінансувався Європейським Союзом та співфінансувався МФ «Відродження» та благодійним фондом ATLAS Network (США) та відбувалось під егідою цього проєкту з травня 2022 року по грудень 2023 року. З січня до квітня 2024 року дослідження відбувалося в рамках проєкту "Екстрена підтримка громадянського суспільства та ЗМІ у відповідь на війну в Україні", який реалізувався завдяки фінансовій підтримці Європейського Союзу. Від серпня 2024 року до лютого 2025 року публікація стала можливою завдяки підтримці Європейського Союзу та Міжнародного фонду «Відродження» в рамках спільної ініціативи «Європейське відродження України».

## НАШІ КОНТАКТИ

Website: [ier.com.ua](http://ier.com.ua)

Email: [rubanik@ier.kyiv.ua](mailto:rubanik@ier.kyiv.ua),  
[kuziakiv@ier.kyiv.ua](mailto:kuziakiv@ier.kyiv.ua)

Instagram [https://www.instagram.com/ier\\_kyiv/](https://www.instagram.com/ier_kyiv/)

Facebook: <https://www.facebook.com/IER.Kyiv/>

Telegram: <https://t.me/ukreconomic>

Twitter: [https://x.com/IER\\_Kyiv](https://x.com/IER_Kyiv)