

# «Експорт у війні на виснаження: як забезпечити економічну витривалість України»

за результатами  
«Нового щомісячного опитування підприємств», #NRES

**Євген Ангел**, старший науковий співробітник ІЕД

Київ, 29 липня 2025 року

# ПРО «НОВЕ ЩОМІСЯЧНЕ ОПИТУВАННЯ ПІДПРИЄМСТВ»

## Опитування щомісяця

Найсвіжіші дані зібрано **19 – 30 червня, 2025 року**

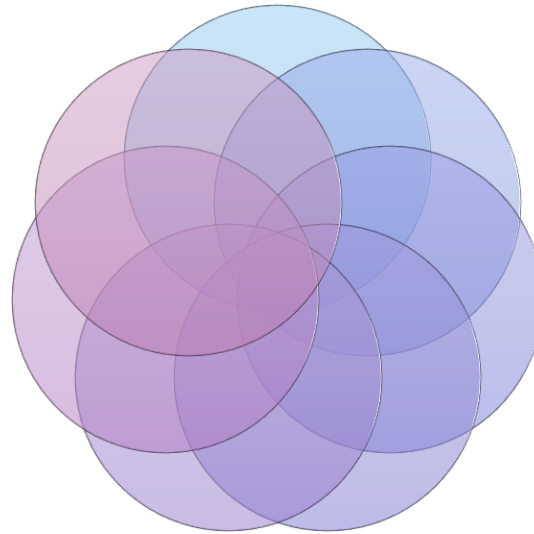
ВИБІРКА: у червні опитано **473 підприємства**

Проведено вже **38 опитувань** (з травня 2022 року)

Підприємства **усіх розмірів**

Сектори: **Промисловість +** (Ритейл, Агро)

Географія: **21 з 27** регіонів України



# Чому важливо?

Експорт – вагомий чинник економічної стійкості та відновлення України

Регулярний моніторинг – емпірична основа для політики підтримки експорту

Виявлення секторальних проблем – для ефективного залучення міжнародної допомоги

# Портрет експортера

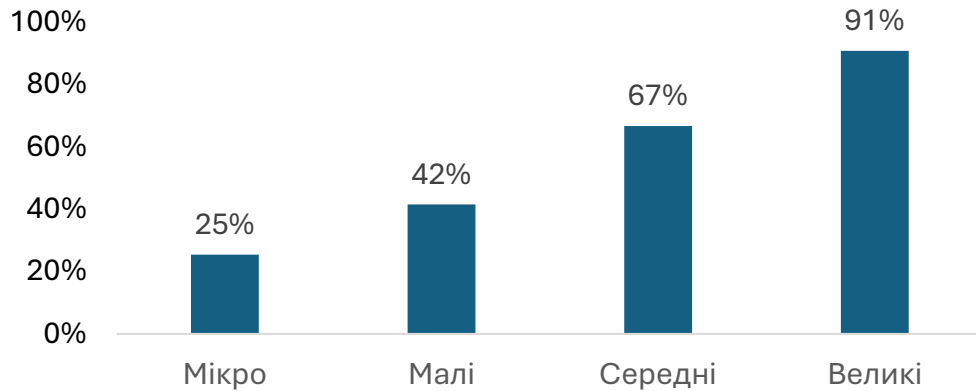


[This Photo](#) by Unknown Author is licensed under [CC BY-ND](#)

- Майже дві третини опитаних підприємств є експортерами
- Більшість експортерів мають вузьку географію експорту
- Для переважної більшості головним експортним напрямком є Європейський Союз

# Портрет експортера

Частка експортерів серед підприємств за розміром

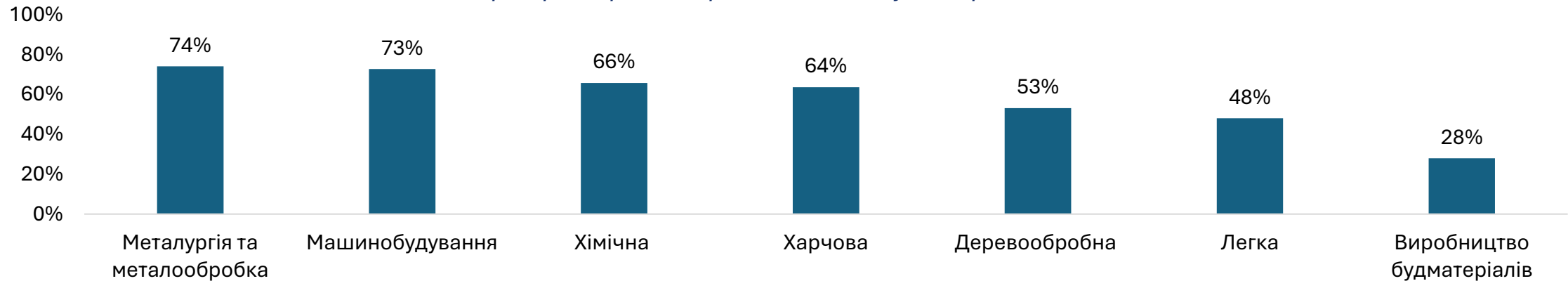


Джерело: NRES 2022-2025

- **59%** опитаних експортери
- **Зі зростанням розміру підприємства зростає ймовірність наявності експортної діяльності**
- **Найчастіше експортна діяльність підприємств спостерігається в хімічній промисловості, машинобудуванні та металургії і металообробці**
- **У виробництві будматеріалів найменше підприємств, які експортують**

*Примітка: до експортерів включено підприємства, які експортували впродовж останніх 12 місяців (в т. ч. вперше), або ж експортували до 24.02.2022, але припили під час війни*

Частка експортерів серед підприємств за галуззю промисловості



Джерело: NRES 2022-2025

# Основні напрямки експорту

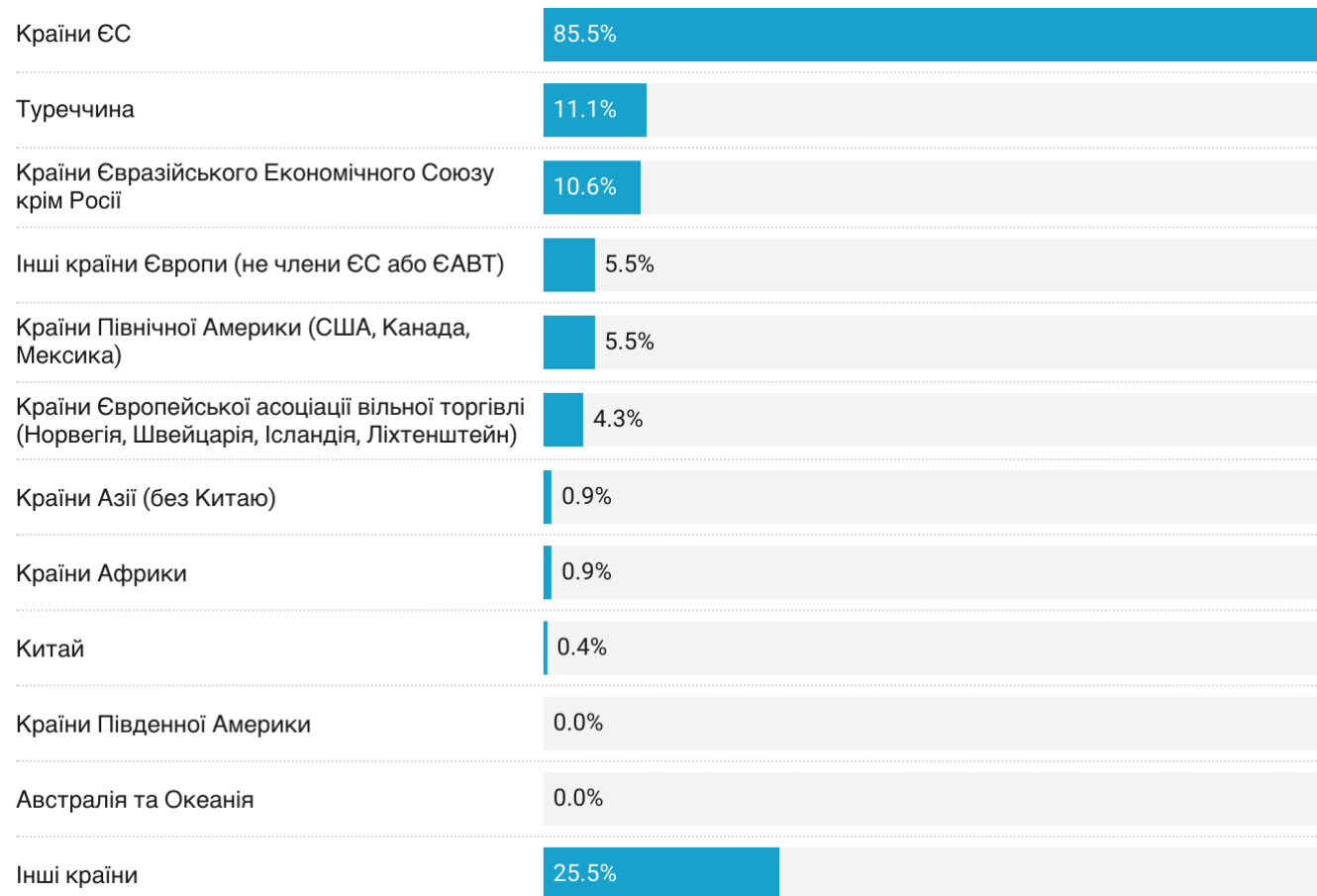
- **Європейський Союз** безперечно **головний експортний** напрямок для українського бізнесу (86% респондентів)
- **Важливість інших напрямків** також **висока**, зокрема Туреччини (11%)
- **Частина бізнесу** продовжує експортувати до країн **Євразійського Економічного Союзу** (11%)
- **До Китаю** експортували лише **0,4%** опитаних
- Приблизно **кожне четверте** підприємство експортує до інших країн (26%)
- **Результати опитування** віддзеркалюють офіційну статистику торгівлі (див. нижче)

Деякі важливі торговельні партнери (% обсягу експорту), ДССУ

ЄС	59%
Китай	6%
Туреччина	5%
Країни Північної Америки	3%



## Куди експортували за останні 3 місяці? (% експортерів)

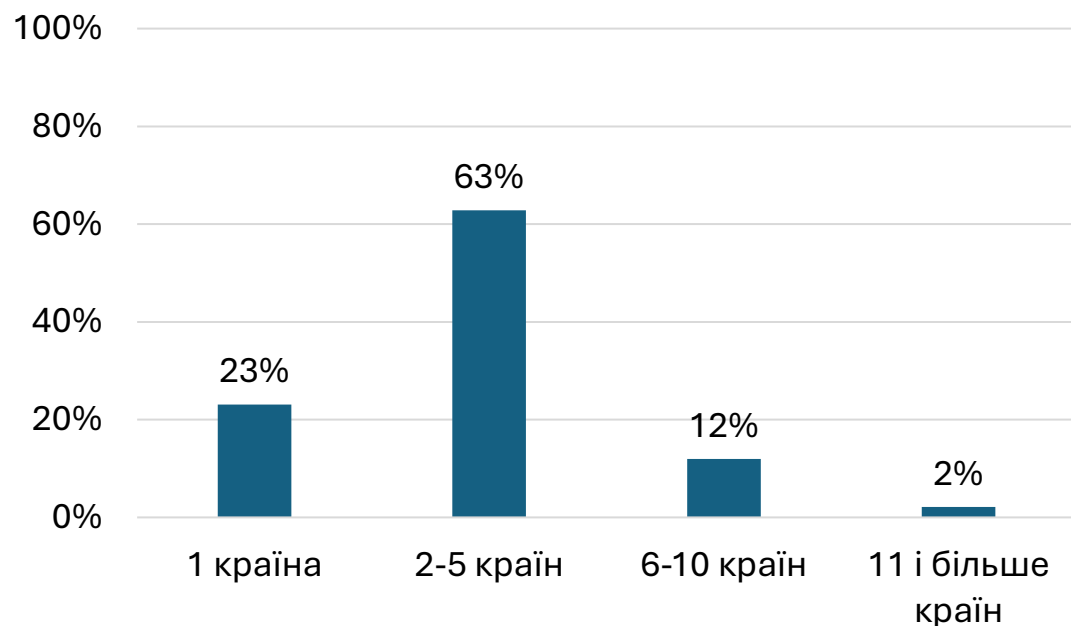


Джерело: NRES 2022-2025



# Кількість напрямків експорту

**У скільки країн загалом Ваше підприємство експортувало протягом останніх трьох місяців? (% експортерів)**



Джерело: NRES 2022-2025

- Більшість експортерів мають **«вузьку» географію експорту: майже чверть підприємств (23%) експортують до однієї країни, а ще більше половини (63%) – до 2-5 країн**
- **Лише 2% підприємств експортують до 11 країн і більше**
- **Зі зростанням розміру підприємства, зростає кількість напрямків експорту: лише 12% великих та 22% середніх підприємств експортують до 1 країни, тоді як 56% мікро- та 43% малих**



# Стан експортерів



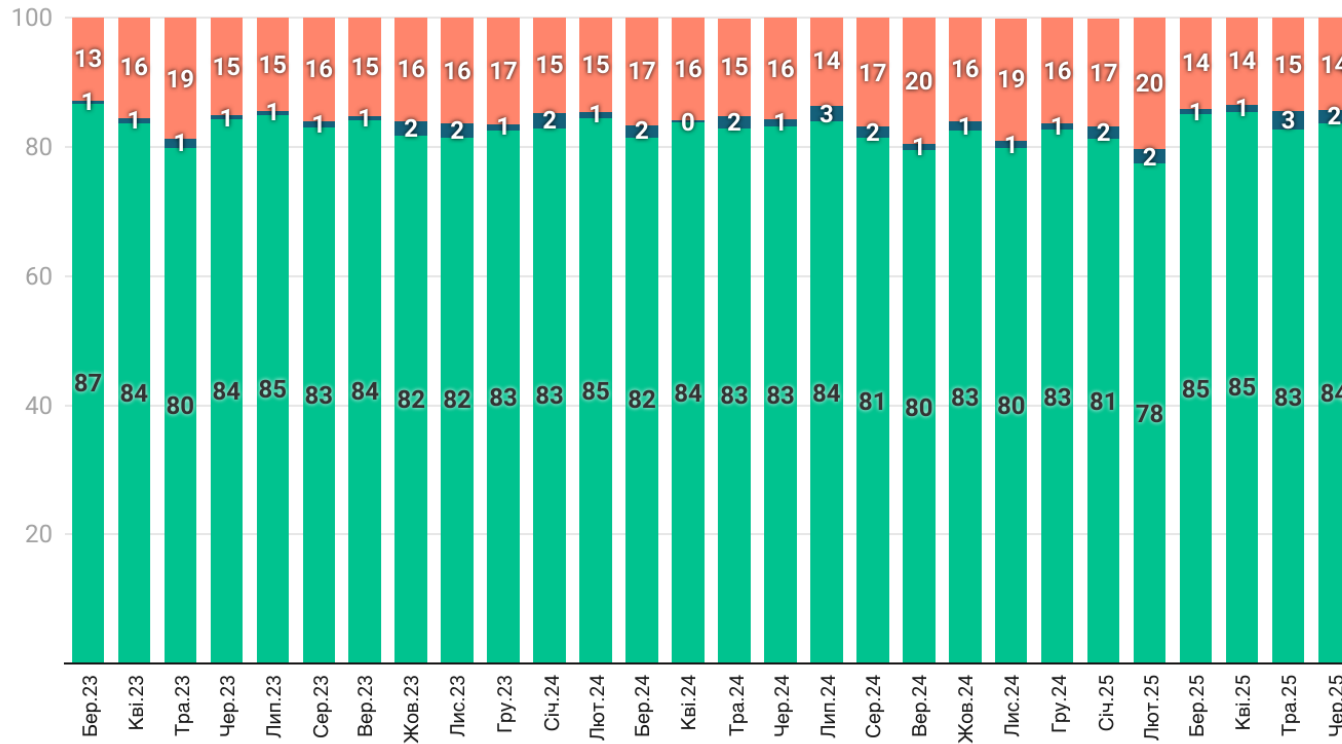
- Більшість експортерів відновили експортну діяльність
- Кожен шостий експортер так і не зміг відновити експорту
- У «активних» експортерів зафіксовано більш широкий портфель нових замовлень

**Виклик: на четвертому році війни частина промислових підприємств досі не може відновити експорт (найбільші проблеми в мікробізнесі). Як відновити їхній експортний потенціал?**

# Частина підприємств досі не може відновити експорт

## Стан експортної діяльності, % експортерів

■ Експортували впродовж останніх 12 місяців і до війни ■ Вперше почали експортувати в останні 12 місяців  
■ Не експортували останні 12 місяців, але експортували до війни



Created with Datawrapper

Джерело: NRES 2022-2025



Більшість експортерів відновили експортну діяльність, однак частина підприємств на четвертому році війни досі не може перезапустити експорт:

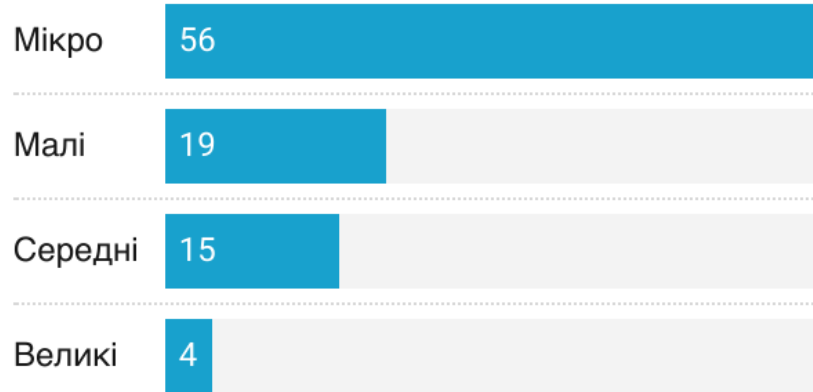
- **84%** експортерів мали експортну діяльність впродовж останніх 12 місяців, а ще **близько 2%** підприємств **розпочали експорт** впродовж останніх 12 місяців («активні» експортери)
- Впродовж останнього року **в середньому 16%** експортерів вказували, що **не експортували** впродовж останніх 12 місяців («неактивні» експортери)
- Подібна **ситуація** зберігається **від початку осені 2022 року**, коли в рамках подібного запитання 16% опитаних вказали, що припинили експорт після 24.02.2022 та не змогли відновити

Примітка: запитання не фіксує зміни обсягів експорту, а лише факт наявності експортної діяльності

Примітка 2: до загальної кількості експортерів включено 1) «активні експортери» – експортували впродовж останніх 12 місяців (в т. ч. вперше), 2) неактивні експортери – експортували до 24.02.2022, але припили під час війни

# Мікробізнесу найскладніше відновлювати експорт

«Неактивні» експортери за розміром підприємств, % опитаних



Джерело: NRES 2022-2025 (станом на червень 2025)

- **Стан експортної діяльності покращується зі збільшенням розміру підприємства:** не експортували останні 12 місяців 56% мікро, 19% малих, але 15% середніх підприємств та 4% великих підприємств (станом на червень 2025)
- **Найскладніша ситуація в металургії і металообробці,** де 35% експортерів не мали продажів закордон останні 12 місяців

«Неактивні» експортери за галуззю, % опитаних

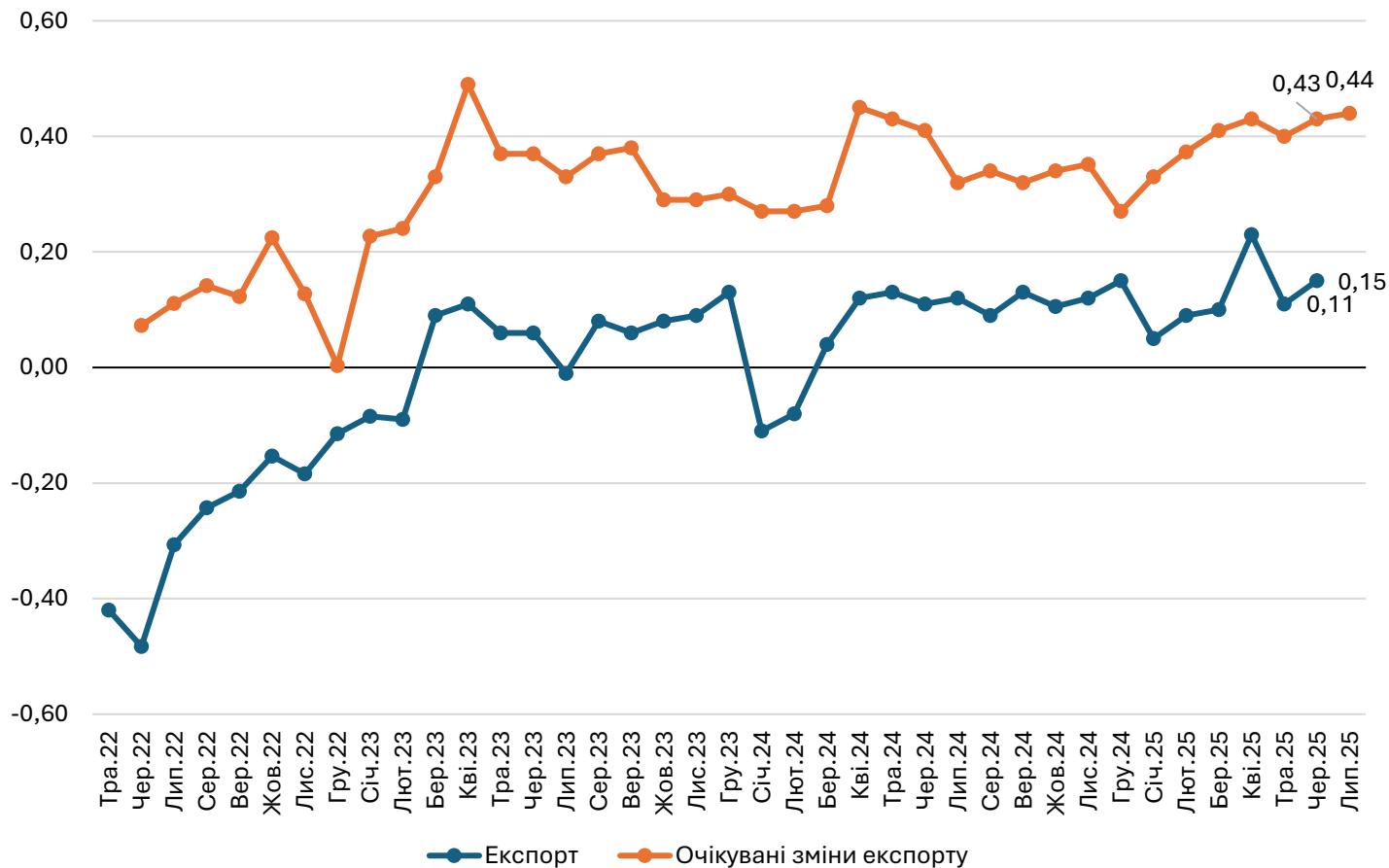


Джерело: NRES 2022-2025 (станом на червень 2025)

Примітка: до експортерів включено підприємства, які експортували впродовж останніх 12 місяців (в т. ч. вперше), або ж експортували до 24.02.2022, але припили під час війни

# Оптимізм на фоні повільного відновлення обсягів експорту

## Експорт



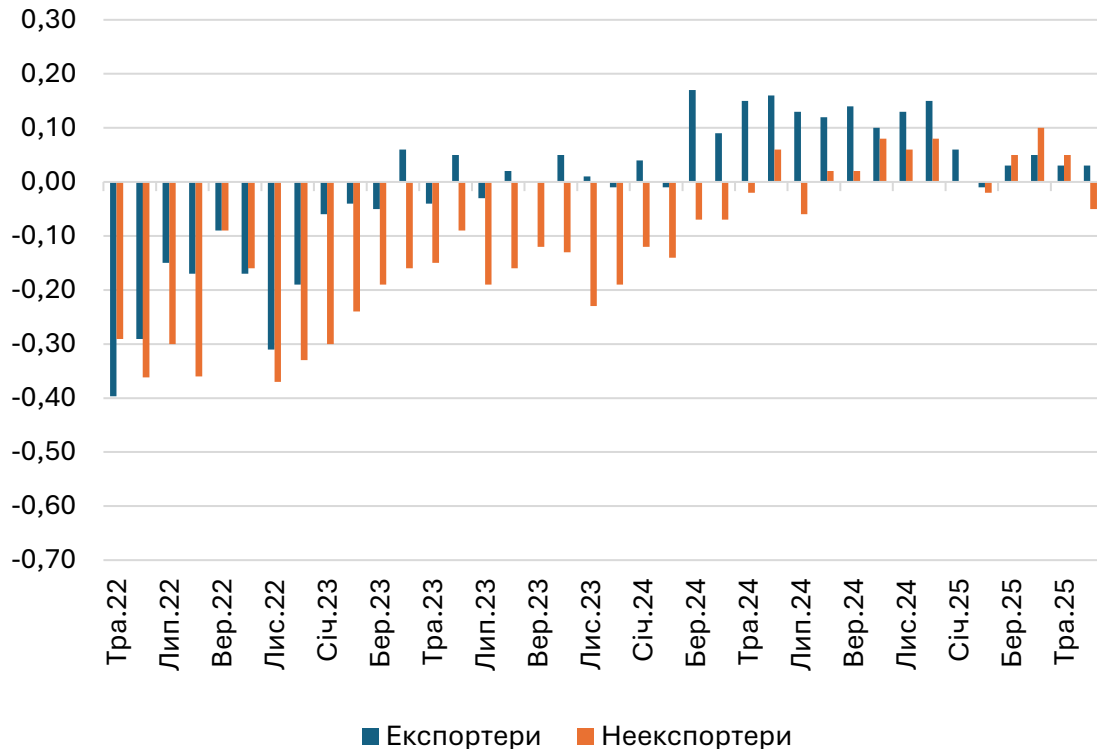
Джерело: NRES 2022-2025

- У червні 2025 року лише **24%** експортерів збільшували обсяги експорту, а **14,8%** – скорочували
- **61,2%** експортерів не змінювали обсягів експорту
- Планують збільшення експорту **45,1%** опитаних, а скорочення – лише **3,8%**
- Не очікують змін обсягів експорту **51%** опитаних
- Щодо експорту спостерігається високий рівень невизначеності у тримісячній перспективі (19,9% не змогли дати прогноз). При цьому невизначеність зростає майже в тричі за останній рік
- Мікро та малий бізнес має гірші показники експортних індикаторів

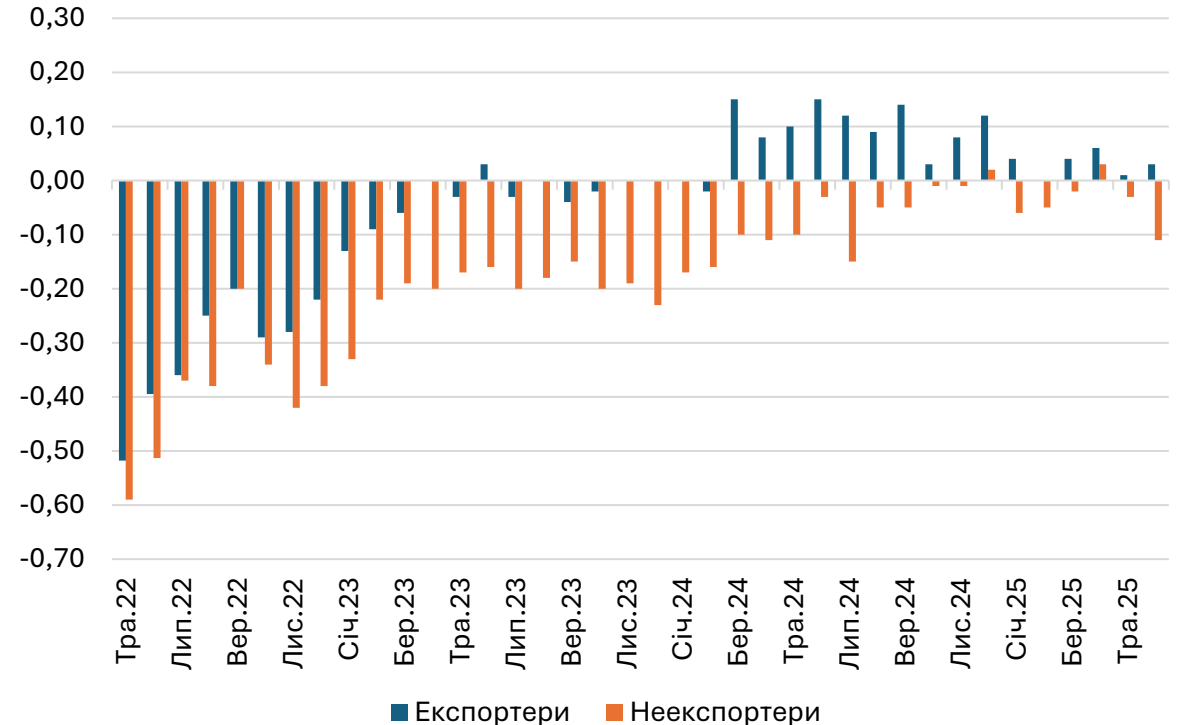
Примітка: дані лише для експортерів, які займалися експортною діяльністю в поточному місяці

# Експортери краще оцінюють своє становище та діловий клімат

Оцінка фінансово-економічної ситуації на підприємстві



Оцінка загальнооекономічного середовища

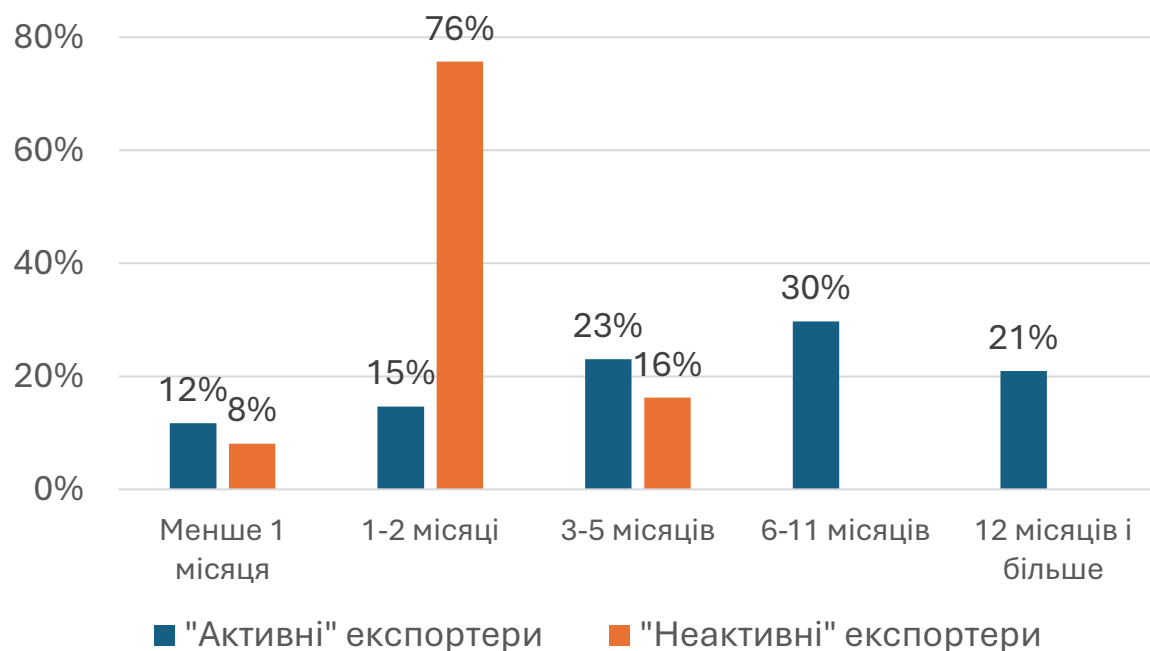


Джерело: NRES 2022-2025

Джерело: NRES 2022-2025

# Забезпечення замовленнями

На скільки місяців забезпечене замовленнями  
(% опитаних)



Джерело: NRES 2022-2025 (червень 2025)

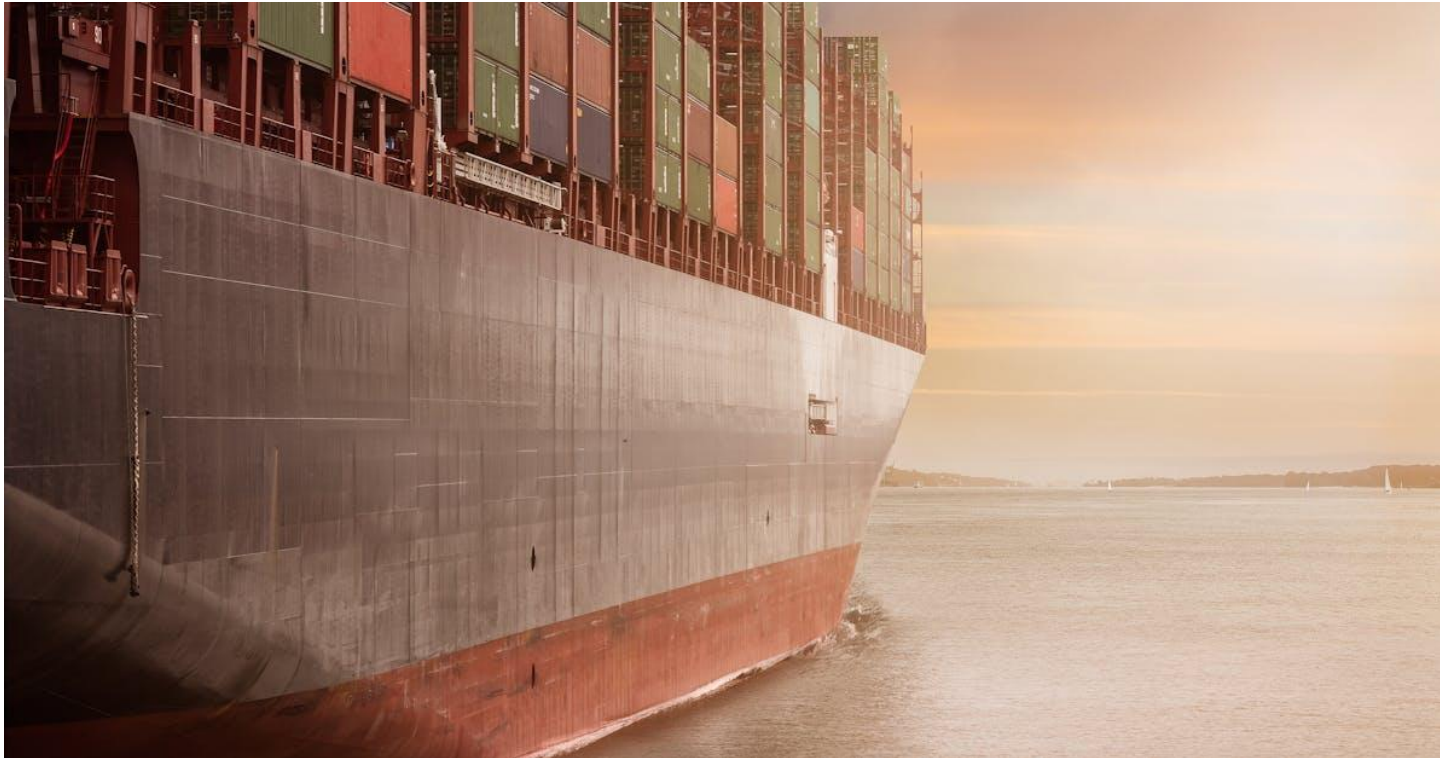


- У «активних» експортерів зафіксовано **більший портфель нових замовлень**
- **Середній термін** нових замовлень серед «активних» експортерів – **6,4 місяця**, тоді як серед «неактивних» – лише **1,9 місяця**, а неекспортерів – **2 місяці**
- Серед «неактивних» експортерів **відсутні підприємства з тривалим портфелем замовлень** (від пів року більше)

Примітка: «Активні» експортери – підприємства, які експортували впродовж останніх 12 місяців (в т. ч. вперше); «Неактивні» – експортували до 24.02.2022, але припили під час війни



# Перешкоди для експортерів



- Для активних експортерів головним викликом при експорті є логістичні проблеми
- «Неактивні» експортери відчують проблеми з попитом

**Виклик: такі загальні перешкоди як брак кадрів, небезпечні умови для роботи та брак попиту можуть заважати відновленню експорту**

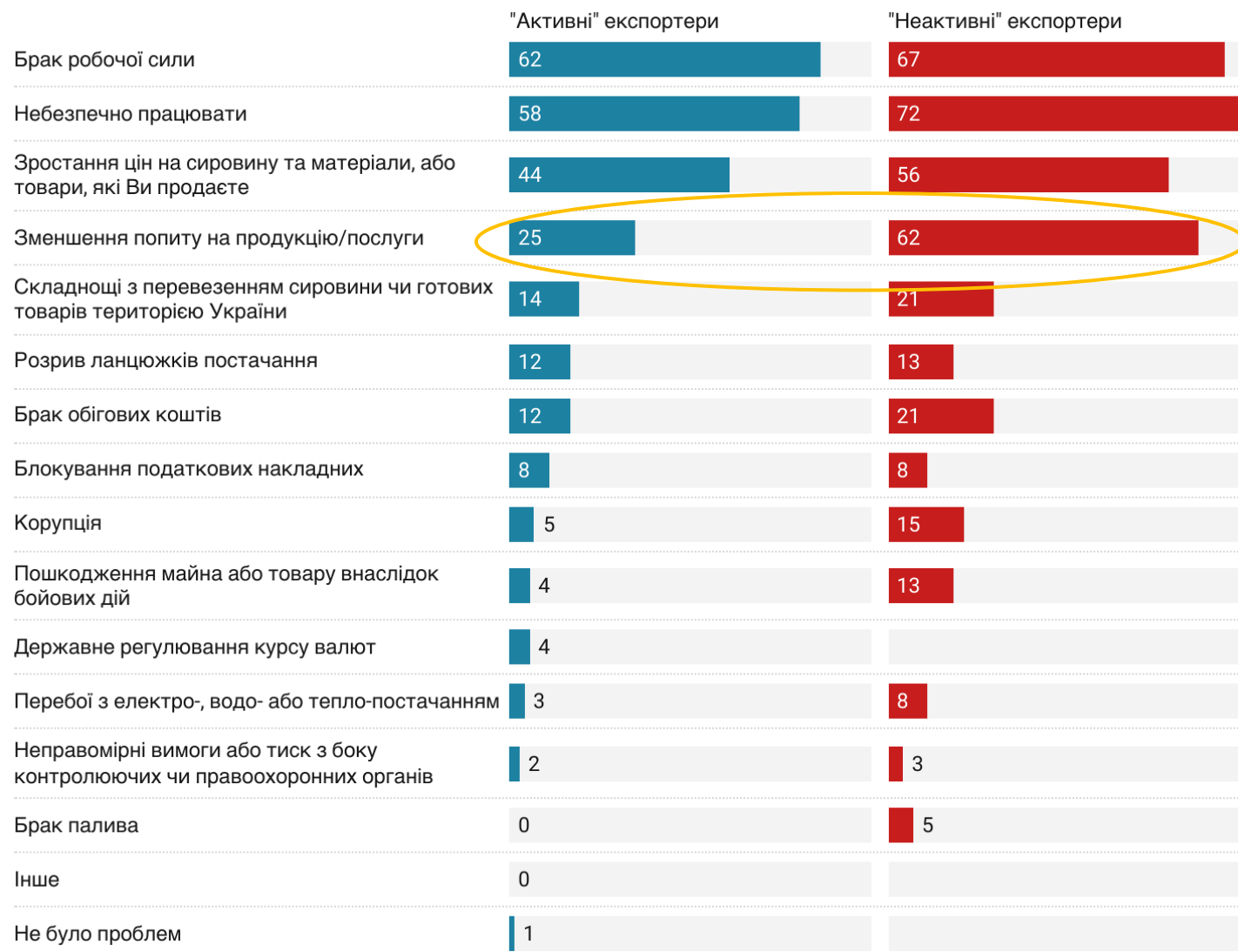
# Що обмежує відновлення експорту? (1)

В рамках дослідження проаналізовано стандартні перешкоди для ведення бізнесу під час війни залежно від стану експортної діяльності:

- «Неактивні» експортери частіше скаржаться на всі перешкоди, що може відображати вищий рівень викликів для цих підприємств
- Головною перешкодою (з великий відривом) для «неактивних» експортерів є «небезпечно працювати» (72% респондентів)
- «Активні» експортери найчастіше скаржаться на брак робочої сили (62%)
- «Неактивні» експортери більш як вдвічі частіше скаржаться на зменшення попиту (це відображається в низькому забезпеченні замовленнями)

Примітка: «Активні» експортери – підприємства, які експортували впродовж останніх 12 місяців (в т. ч. вперше); «Неактивні» – експортували до 24.02.2022, але припили під час війни

## Перешкоди для ведення бізнесу експортерів, % експортерів (червень 2025)



Джерело: NRES 2022-2025

# Що обмежує відновлення експорту? (2)

## Проблеми при експорті, % опитаних



Created with Datawrapper

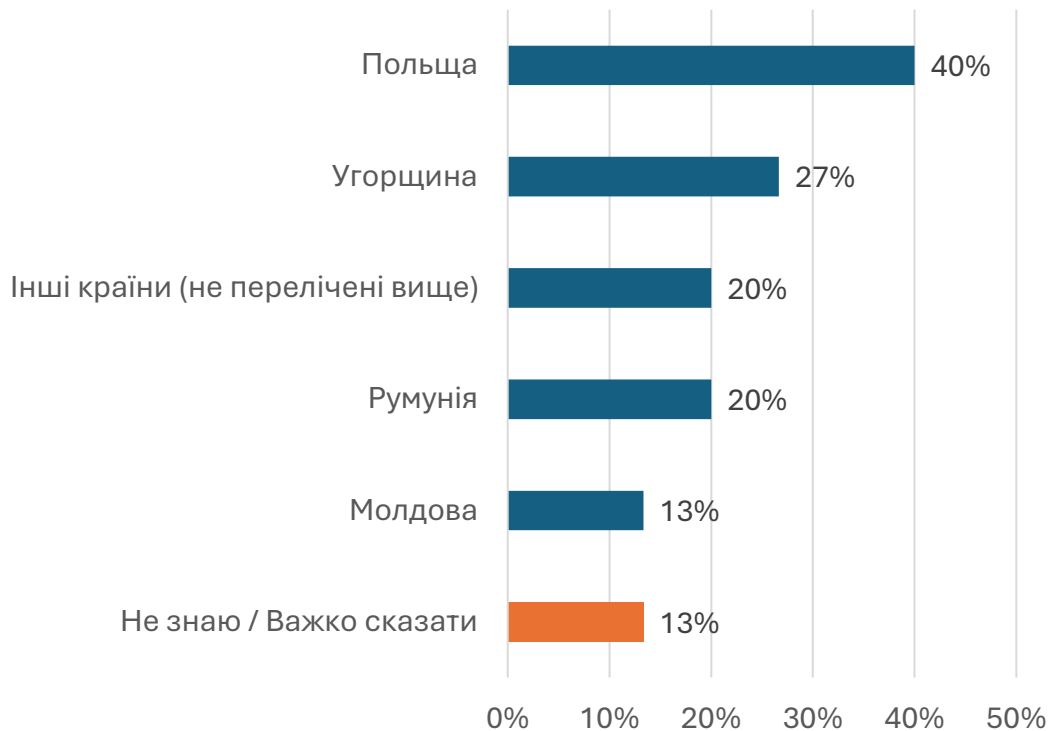
Джерело: NRES 2022-2025 (квітень 2025)

- **Логістичні проблеми домінують у топ-5 рейтингу перешкод «активних» експортерів:** черги на західних кордонах України, неможливість експорту морем та брак залізничних вагонів/вантажівок/водіїв
- **Для «неактивних» експортерів головні перешкоди насамперед пов'язані з попитом:** є необхідність переорієнтації з ринків СНД, неможливість задовольнити попит на зовнішніх
- **Логістичні перешкоди менш важливі для «неактивних» експортерів**
- **Корупція переважно не хвилює усіх експортерів**

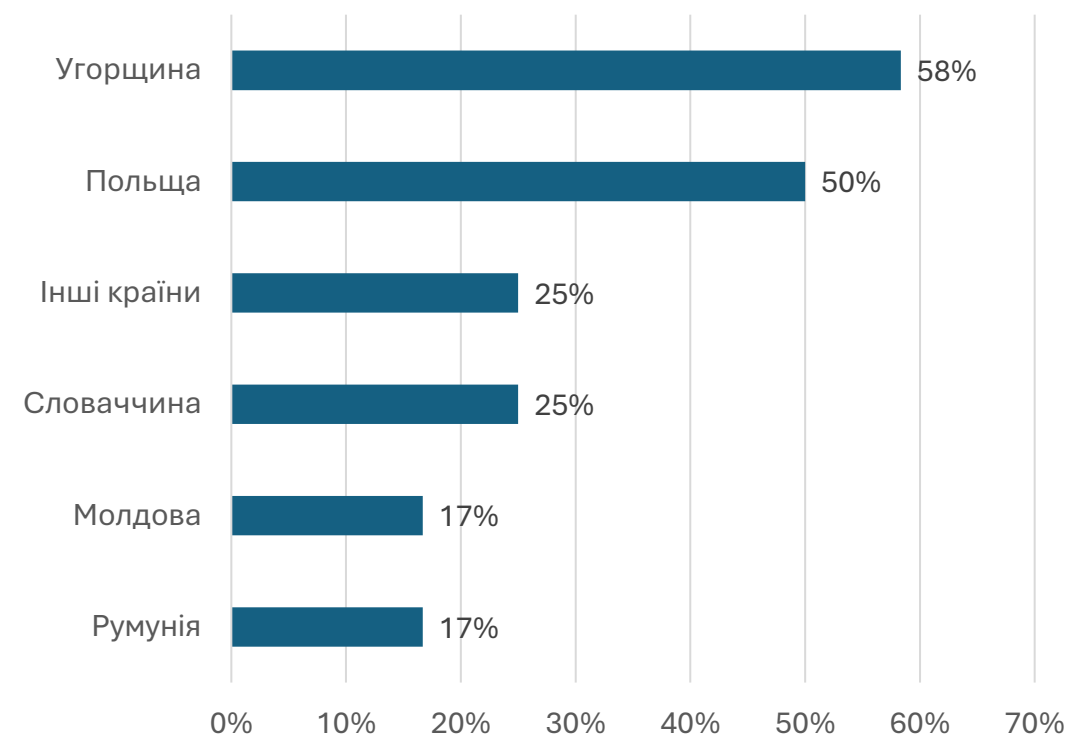
*Примітка: «Активні» експортери – підприємства, які експортували впродовж останніх 12 місяців (в т. ч. вперше); «Неактивні» – експортували до 24.02.2022, але припили під час війни*

# Досвід проходження митного контролю в країнах-сусідах

В яких сусідніх країнах складні митні формальності?



В яких сусідніх країнах недружнє ставлення митників?



Джерело: NRES 2022-2025 (квітень 2025)

Досвід проходження проаналізовано для підприємств, які вибрали відповідні проблеми в переліку перешкод при експорті

# Висновки

**Експорт є важливим джерелом стійкості економіки** — попри війну, понад 80% експортерів відновили зовнішні продажі, але здебільшого на вузьких ринках, а темпи відновлення обсягів експорту низькі

**Мікро- та малі підприємства мають найгірші показники відновлення експорту** — понад половина мікропідприємств не експортували протягом останнього року.

**Ключові обмеження для експорту** — це не лише інфраструктурні чи процедурні перешкоди, а й **базові умови ведення бізнесу**: безпекові ризики, нестача кваліфікованого персоналу та зниження попиту.

# Нове щомісячне опитування підприємств. Методологія

Потреба у вичерпній інформації про економічну ситуацію є важливою для економічної політики під час війни. Для швидкого збору інформації про ПОТОЧНИЙ стан економіки на рівні підприємства, Інститут економічних досліджень та політичних консультацій буде проводити щомісячне опитування підприємств із застосуванням підходу кон'юнктурних досліджень (або Business Tendency Survey). Методологію розроблено для оцінки ситуації з «базового рівня» — суджень та очікувань основних економічних агентів – підприємців та керівників підприємств.

Щомісячне опитування складається з двох частин – регулярної та спеціальної. Регулярно респонденти відповідають на питання про зміну основних показників діяльності та короткострокові прогнози щодо майбутніх змін цих же показників -- випуску (виробництва), реалізації (продажів), експорту, заборгованостей, нових замовлень, зайнятості тощо. Оцінки та очікування щодо змін ділового клімату та фінансово-економічної ситуації на підприємстві в перспективі на півроку також будуть у фокусі нашої уваги.

Спеціальна частина Щомісячного дослідження дозволяє отримувати інформацію щодо специфічних тем. Спеціальна частина розглядає проблеми підприємств, вплив війни на обсяги виробництва, експортну діяльність, основні потреби бізнесу та оцінку державної політики.

У цьому дослідженні використовується панельна вибірка, яка включає 500+ підприємств, що розташовані у 21-му з 27-ми регіонів України, включаючи Вінницьку, Волинську, Дніпропетровську, Житомирську, Закарпатську, Запорізьку, Івано-Франківську, Київську, Кіровоградську, Львівську, Одеську, Полтавську, Рівненську, Сумську, Тернопільську, Харківську, Хмельницьку, Черкаську, Чернівецьку та Чернігівську області та місто Київ.

Польовий етап 38-ої хвилі тривав з 19 – 30 червня, 2025 року. Керівники підприємств порівнювали результати роботи у червні 2025 року з травнем, чи іншого показника на момент проведення опитування (червень 2025 року) та давали прогнози на наступні 2 - 3 чи 6 місяців залежно від питання. В окремих питаннях (де це було зазначено) результати роботи порівнювалися з довоєнним часом (період до 24 лютого 2022 року).

Дослідження стало можливим завдяки змінам у плані реалізації проєкту «За чесну та прозору митницю», який фінансувався Європейським Союзом та співфінансувався МФ «Відродження» та благодійним фондом ATLAS Network (США) та відбувалось під егідою цього проєкту з травня 2022 року по грудень 2023 року. З січня до квітня 2024 року дослідження відбувалося в рамках проєкту "Екстрена підтримка громадянського суспільства та ЗМІ у відповідь на війну в Україні", який реалізувався завдяки фінансовій підтримці Європейського Союзу. Від серпня 2024 року до лютого 2025 року публікація стала можливою завдяки підтримці Європейського Союзу та Міжнародного фонду «Відродження» в рамках спільної ініціативи «Європейське відродження України».

## НАШІ КОНТАКТИ

Website: [ier.com.ua](http://ier.com.ua)

Email: [rubanik@ier.kyiv.ua](mailto:rubanik@ier.kyiv.ua),  
[kuziakiv@ier.kyiv.ua](mailto:kuziakiv@ier.kyiv.ua)

Instagram [https://www.instagram.com/ier\\_kyiv/](https://www.instagram.com/ier_kyiv/)

Facebook: <https://www.facebook.com/IER.Kyiv/>

Telegram: <https://t.me/ukreconomic>

Twitter: [https://x.com/IER\\_Kyiv](https://x.com/IER_Kyiv)