

Нове щомісячне опитування підприємств

Випуск 34. (02.2025)
Український бізнес під час війни

Виконавець проєкту:



Громадська організація «Інститут економічних досліджень та політичних консультацій»

Фінансова підтримка:



Проєкт реалізується за фінансової підтримки Європейського Союзу



Міжнародний фонд «Відродження»

Автори звіту:

Оксана Кузяків, виконавча директорка ГО «Інститут економічних досліджень та політичних консультацій», керівниця проєкту «Підтримка Громадської ініціативи «За чесну та прозору митницю»

Євген Ангел, старший науковий співробітник ГО «Інститут економічних досліджень та політичних консультацій»

Анастасія Гулік, наукова співробітниця ГО «Інститут економічних досліджень та політичних консультацій»

Дарія Шаповалова, наукова співробітниця ГО «Інститут економічних досліджень та політичних консультацій»

Дослідження проведено за підтримки Європейського Союзу та Міжнародного фонду «Відродження» в рамках спільної ініціативи «Європейське відродження України». Матеріал представляє позицію авторів і не обов'язково відображає позицію Європейського Союзу чи Міжнародного фонду «Відродження».

ГО «ІНСТИТУТ ЕКОНОМІЧНИХ ДОСЛІДЖЕНЬ ТА ПОЛІТИЧНИХ КОНСУЛЬТАЦІЙ»,

01054 Київ, Україна, вул. Рейтарська 8/5-А,

тел.: +38(044) 278-63-42; +38 (044) 278-63-60; факс: +38(044) 278-63-36

institute@ier.kyiv.ua

www.ier.com.ua

[Facebook ІЕД](#)

[Facebook За чесну та прозору митницю](#)

[Телеграм-канал «Чесна митниця»](#)

ПРО НОВЕ ЩОМІСЯЧНЕ ОПИТУВАННЯ ПІДПРИЄМСТВ «УКРАЇНСЬКИЙ БІЗНЕС ПІД ЧАС ВІЙНИ»

Шановні пані та панове, представляємо вашій увазі **тридцять четвертий випуск** щомісячного опитування керівників підприємств «Український бізнес під час війни».

Потреба у вичерпній інформації про економічну ситуацію є важливою для економічної політики під час війни. Для швидкого збору інформації про поточний стан економіки та прогнозування економічних тенденцій на майбутнє ІЕД проводить щомісячне опитування підприємств із застосуванням підходу кон'юнктурних досліджень (або Business Tendency Survey). Методологію BTS використовують у світі для оцінки економічної ситуації з «базового рівня» — суджень та очікувань основних економічних агентів – керівників підприємств та підприємців. Результатом кон'юнктурних досліджень є коротка, "стисла" картина економіки або окремого сектору, економічні тенденції в коротко- та середньостроковій перспективі та майбутні «поворотні» точки циклу економічної активності.

Щомісячне опитування підприємств «Український бізнес під час війни» складається з двох частин: регулярної та спеціальної. Регулярно респонденти дають відповіді на питання про зміну основних показників діяльності та короткострокові прогнози щодо майбутніх змін цих же показників. Мова йде про динаміку випуску (виробництво), реалізації (продажі), експорту, заборгованостей, цін, нових замовлень, зайнятості тощо. Оцінки та очікування щодо змін ділового клімату та фінансово-економічної ситуації на підприємстві в перспективі на пів року також у фокусі нашої уваги. У цій частині опитування використано методологію кон'юнктурних опитувань, гармонізовану відповідно до вимог Joint Harmonised EU Programme of Business and Consumer Surveys (BTS). Там, де можливо, ми будемо порівнювати дані з даними щоквартального опитування підприємств «Ділова думка», які проводяться з 1998 року. Спеціальна частина щомісячного опитування підприємств присвячена впливу війни на виробничу діяльність підприємств та експорт, оцінкам державної політики з підтримки бізнесу. У випуску використано галузевий вимір в аналізі даних.

Щомісячні тенденції презентовано в таких звітах, як цей. Щоквартальні тенденції будуть оприлюднюватися й надалі у звітах «Ділова думка: промисловість», які випускає ІЕД із липня 2002 року.

Від серпня 2024 року публікація стала можливою завдяки підтримці Європейського Союзу та Міжнародного фонду «Відродження» в рамках спільної ініціативи «Європейське відродження України». Щомісячне опитування підприємств «Український бізнес під час війни» було започатковано ІЕД на початку 2022 року як реакцію на виклики для економічного врядування, породжені повномасштабною війною росії проти України. Реалізація цієї ініціативи стала можливою завдяки змінам у плані реалізації проєкту «За чесну та прозору митницю», який фінансувався Європейським Союзом, співфінансувався МФ «Відродження» та благодійним фондом ATLAS Network (США), і відбувалася під егідою цього проєкту з травня 2022 року по грудень 2023 року. Із січня до квітня 2024 року дослідження відбувалося в рамках проєкту "Екстрена підтримка громадянського суспільства та ЗМІ у відповідь на війну в Україні", який реалізувався завдяки фінансовій підтримці Європейського Союзу.

Ми вдячні аналітичній системі YouControl (<https://youcontrol.com.ua/>) за можливість використання даних для формування панельної вибірки.

Зміст цієї публікації є виключно відповідальністю ГО "Інститут економічних досліджень та політичних консультацій" і не обов'язково відображає погляди Європейського Союзу чи Міжнародного фонду «Відродження».

Зміст

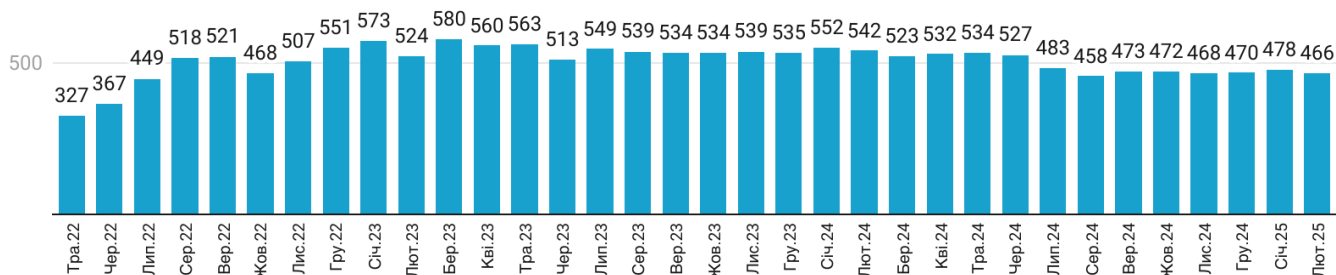
| | |
|---|----|
| ПРАКТИЧНІ ПИТАННЯ ТА ВІДПОВІДІ, ЯКІ ДОПОМОЖУТЬ У ПРОЧИТАННІ ЦЬОГО ЗВІТУ | 5 |
| СТИСЛО ПРО ГОЛОВНЕ | 7 |
| ПОКАЗНИКИ ДІЯЛЬНОСТІ ПІДПРИЄМСТВ ТА КОРОТКОСТРОКОВІ ОЧІКУВАННЯ..... | 10 |
| ІНДЕКС ВІДНОВЛЕННЯ ДІЛОВОЇ АКТИВНОСТІ..... | 10 |
| ПОКАЗНИКИ ТА ОЧІКУВАННЯ В ПЕРСПЕКТИВІ НА ПІВ РОКУ | 10 |
| ФІНАНСОВО-ЕКОНОМІЧНА СИТУАЦІЯ НА ПІДПРИЄМСТВІ..... | 10 |
| ЗАГАЛЬНОЕКОНОМІЧНЕ СЕРЕДОВИЩЕ..... | 11 |
| ПЛАНИ ЩОДО РОЗШИРЕННЯ ДІЯЛЬНОСТІ НА НАСТУПНІ ДВА РОКИ..... | 12 |
| НЕВИЗНАЧЕНІСТЬ | 12 |
| Дворічні очікування | 12 |
| Піврічні очікування | 13 |
| Тримісячні очікування | 14 |
| ПОКАЗНИКИ ДІЯЛЬНОСТІ ПІДПРИЄМСТВ ТА КОРОТКОСТРОКОВІ ОЧІКУВАННЯ..... | 15 |
| АГРЕГОВАНИЙ ПОКАЗНИК ПЕРСПЕКТИВ ПРОМИСЛОВОСТІ | 15 |
| ВИРОБНИЦТВО | 16 |
| Зміни щодо попереднього місяця..... | 16 |
| Очікування щодо змін виробництва | 16 |
| ПРОДАЖІ..... | 17 |
| Зміни щодо попереднього місяця..... | 17 |
| Очікувані зміни продажів..... | 17 |
| ЕКСПОРТ..... | 18 |
| Зміни щодо попереднього місяця..... | 18 |
| Очікувані зміни експорту..... | 18 |
| ЗАПАСИ СИРОВИНИ | 19 |
| Зміни щодо попереднього місяця..... | 19 |
| Очікувані зміни запасів сировини | 19 |
| ЗАПАСИ ГОТОВОЇ ПРОДУКЦІЇ | 20 |
| Зміни щодо попереднього місяця..... | 20 |
| Очікувані запаси готової продукції..... | 20 |
| НОВІ ЗАМОВЛЕННЯ..... | 21 |
| Зміни щодо попереднього місяця..... | 21 |
| Очікувані зміни нових замовлень | 21 |
| Забезпеченість замовленнями наперед..... | 22 |
| ЦІНИ НА СИРОВИНУ ТА МАТЕРІАЛИ | 23 |

| | |
|--|----|
| Зміни щодо попереднього місяця..... | 23 |
| Очікувані зміни цін на сировину та матеріали | 23 |
| ЦІНИ НА ГОТОВУ ПРОДУКЦІЮ (ВІДПУСКНІ ЦІНИ)..... | 24 |
| Зміни щодо попереднього місяця..... | 24 |
| Очікувані зміни цін на готову продукцію | 24 |
| ДЕБІТОРСЬКА ЗАБОРГОВАНІСТЬ..... | 25 |
| Зміни щодо попереднього місяця..... | 25 |
| Очікувані зміни дебіторської заборгованості..... | 25 |
| КРЕДИТОРСЬКА ЗАБОРГОВАНІСТЬ..... | 26 |
| Зміни щодо попереднього місяця..... | 26 |
| Очікувані зміни кредиторської заборгованості..... | 26 |
| ПОДАТКОВА ЗАБОРГОВАНІСТЬ | 27 |
| Зміни щодо попереднього місяця..... | 27 |
| Очікувані зміни податкової заборгованості | 27 |
| КІЛЬКІСТЬ ПРАЦІВНИКІВ | 28 |
| Зміни щодо попереднього місяця..... | 28 |
| Очікувані зміни кількості працівників | 28 |
| ПРАЦІВНИКИ У ВИМУШЕНИХ ВІДПУСКАХ | 29 |
| Зміни щодо попереднього місяця..... | 29 |
| Очікувані зміни кількості працівників у вимушених відпустках | 30 |
| КВАЛІФІКОВАНІ ТА НЕКВАЛІФІКОВАНІ ПРАЦІВНИКИ | 30 |
| Кваліфіковані працівники..... | 31 |
| Некваліфіковані працівники | 31 |
| СПЕЦІАЛЬНА ЧАСТИНА ОПИТУВАННЯ | 32 |
| ВПЛИВ ВІЙНИ НА ПІДПРИЄМСТВА..... | 32 |
| Проблеми ведення бізнесу під час війни | 32 |
| Вплив війни на завантаження виробничих потужностей/обсяги виробництва..... | 34 |
| ВПЛИВ ВІЙНИ НА ЕКСПОРТНУ ДІЯЛЬНІСТЬ ПІДПРИЄМСТВ | 36 |
| ВПЛИВ ВИМКНЕНЬ ЕЛЕКТРОПОСТАЧАННЯ..... | 38 |
| ДЕРЖАВНА ПОЛІТИКА..... | 40 |
| Оцінка державної політики з підтримки бізнесу | 40 |
| МЕТОДОЛОГІЯ ОПИТУВАННЯ..... | 42 |
| ВИБІРКА..... | 42 |
| Додаток 1. Вибрані результати опитування в цифрах | 43 |

ПРАКТИЧНІ ПИТАННЯ ТА ВІДПОВІДІ, ЯКІ ДОПОМОЖУТЬ У ПРОЧИТАННІ ЦЬОГО ЗВІТУ

Кого ми опитуємо? У цьому опитуванні використано панельну вибірку, тобто ми опитуємо одні й ті ж суб'єкти підприємницької діяльності. Під час проведення тридцять четвертої хвили опитування отримано відповіді від 466-ти респондентів.

Рис. 1. Кількість опитаних підприємств



Серед опитаних переважно промислові підприємства (87%), розташовані у 21-му із 27-ми регіонів України, зокрема у Вінницькій, Волинській, Дніпропетровській, Житомирській, Закарпатській, Запорізькій, Івано-Франківській, Київській, Кіровоградській, Львівській, Одеській, Полтавській, Рівненській, Сумській, Тернопільській, Харківській, Хмельницькій, Черкаській, Чернівецькій, Чернігівській областях та в місті Києві. Серед опитаних представлено підприємства всіх розмірів за кількістю працівників.

Рис. 2. Кількість опитаних підприємств за розмірами

| | Лют.24 | Бер.24 | Кві.24 | Тра.24 | Чер.24 | Лип.24 | Сер.24 | Вер.24 | Жов.24 | Лис.24 | Гру.24 | Січ.25 | Лют.25 |
|---------|--------|--------|--------|--------|--------|--------|--------|--------|--------|--------|--------|--------|--------|
| Мікро | 60 | 58 | 58 | 60 | 57 | 62 | 65 | 64 | 64 | 63 | 65 | 61 | 60 |
| Малі | 173 | 167 | 170 | 170 | 164 | 143 | 135 | 140 | 141 | 140 | 142 | 145 | 146 |
| Середні | 186 | 187 | 190 | 189 | 189 | 167 | 152 | 163 | 159 | 158 | 151 | 160 | 155 |
| Великі | 123 | 111 | 114 | 115 | 117 | 111 | 106 | 106 | 108 | 107 | 112 | 112 | 105 |

Created with Datawrapper

Як ми збираємо дані? Дані було зібрано за допомогою поєднання декількох методів збору даних: телефонне інтерв'ю представників бізнесу із внесенням відповідей до онлайн-форми інтерв'юерами та, у невеликій кількості випадків, самостійне заповнення онлайн-форми представниками підприємств, які під час попереднього телефонного контакту висловили бажання самостійно внести дані до онлайн-форми.

Як обраховуються наші показники? Усі показники обраховуються за єдиною методологією. Для показників економічних тенденцій та очікувань ми зараховуємо відповіді як +1, якщо підприємство відповідає, що показник збільшився, 0 — якщо він не змінився і -1 — якщо зменшився. Наприклад, якщо зі ста респондентів двадцять вказали на зростання виробництва, п'ятдесят респондентів звітували про його скорочення, і тридцять зазначили, що все залишилося без змін, то відповідне значення індексу буде -0,30. Додатне (від'ємне) значення індексу означає, що частка підприємств, у яких зросло виробництво, є більшою (меншою) ніж кількість тих, у яких виробництво скоротилось. Кожний індекс більший за +0,05 або менший за -0,05 є статистично значущим і відрізняється від нуля з імовірністю помилки 5%.

Як «читати» наші показники? Наші показники називаються «індексами», що є синонімом термінів «балансовий індекс», «балансовий показник». Усі індекси є різницею між частками респондентів, що

звітували про зменшення, та тими, що звітували про збільшення показника. Чим більше значення індексу, тим більші темпи зростання показника, чим менше значення індексу, тим більші темпи падіння показника. Для більшості показників більше значення індексу означає позитивну тенденцію, винятком є показники заборгованостей, кількості працівників у вимушених відпустках та труднощі з пошуком персоналу. Тут усе навпаки: чим більше індекс, тим більші темпи зростання заборгованостей, збільшення кількості людей у вимушених відпустках чи труднощів (це погано), а чим менше індекс, тим більші темпи скорочення заборгованостей, зменшення кількості людей у вимушених відпустках чи труднощів (це добре).

Коли проводилось опитування? Польовий етап тридцять четвертої хвили тривав із 18 лютого до 28 лютого 2025 року. Керівники підприємств порівнювали результати роботи в лютому 2025 року з січнем 2025 року, оцінювали стан того чи іншого показника на момент проведення опитування (лютий 2025 року) та давали прогнози на наступні два – три чи шість місяців, залежно від питання. В окремих питаннях, де це було зазначено, результати роботи порівнювали з довоєнним часом (період до 24 лютого 2022 року) або з аналогічним періодом попереднього року. Опитувані давали прогнози на наступні три місяці роботи.

СТИСЛО ПРО ГОЛОВНЕ

У лютому 2025 року на фоні зменшення довгострокової невизначеності плани підприємств на наступні два роки залишаються нейтрально позитивними. Водночас, темпи відновлення з року в рік скоротились до найнижчого, за останні 24 місяці, значення. Також спостерігається зменшення темпів зростання виробництва в порівнянні з попереднім місяцем, але виробничі плани на наступні три місяці вже два місяці поспіль продовжують зростати. Основними перешкодами для розвитку бізнесу є брак робочої сили, зростання цін та небезпечні умови праці.

ЗАГАЛЬНІ ПОКАЗНИКИ ДІЛОВОГО КЛІМАТУ ТА КОН'ЮНКТУРИ

- ІНДЕКС ВІДНОВЛЕННЯ ДІЛОВОЇ АКТИВНОСТІ в лютому 2025 року зберіг тенденцію до погіршення, показник зменшився з 0,09 до нуля.
- ІНДЕКС ПОТОЧНОЇ ФІНАНСОВО-ЕКОНОМІЧНОЇ СИТУАЦІЇ НА ПІДПРИЄМСТВІ також зберіг тенденцію до погіршення, зменшившись із 0,04 до -0,01, змінивши знак на від'ємний.
- Очікування підприємств щодо змін фінансово-економічної ситуації в піврічній перспективі також погіршилися; ІНДЕКС ОЧІКУВАНИХ ЗМІН ФІНАНСОВО-ЕКОНОМІЧНОЇ СИТУАЦІЇ НА ПІДПРИЄМСТВІ становить 0,16 (три місяці поспіль значення було 0,21).
- Значення ІНДЕКСУ ЗАГАЛЬНОЕКОНОМІЧНОГО СЕРЕДОВИЩА зменшилось із нуля до -0,02, змінивши знак на від'ємний.
- Очікування щодо змін загальноекономічного середовища через пів року змінились лише незначним чином, ІНДЕКС ОЧІКУВАНИХ ЗМІН ЗАГАЛЬНОЕКОНОМІЧНОГО СЕРЕДОВИЩА несуттєво зменшився, із 0,18 до 0,16.
- Дворічні очікування щодо перспектив розширення ділової активності залишаються без змін. ІНДЕКС ОЧІКУВАНОЇ ДІЛОВОЇ АКТИВНОСТІ в лютому, як і в січні становить 0,10.
- Рівень невизначеності у дворічній перспективі та в перспективі на пів року для фінансово-економічної ситуації на підприємстві та для загальноекономічного середовища в країні зменшився. Невизначеність в короткостроковій перспективі суттєво не змінюється, за винятком експорту, де показник поступово зростає.

ВИРОБНИЦТВО

- У лютому 2025 року темпи скорочення обсягів виробництва зберегли тенденцію до погіршення: ІНДЕКС ЗМІН У ВИРОБНИЦТВІ зменшується два місяці поспіль, показник зменшився із 0,11 до 0,09.
- Очікування на наступні три місяці залишаються оптимістичними, показник зростає два місяці поспіль. Значення ІНДЕКСУ ОЧІКУВАНИХ ЗМІН ОБСЯГІВ ВИРОБНИЦТВА збільшилось із 0,34 до 0,37.
- Значення АГРЕГОВАНОГО ПОКАЗНИКА ПЕРСПЕКТИВ ПРОМИСЛОВОСТІ вже чотири місяці поспіль суттєво не змінюється, і в лютому 2025 року показник становить 0,09 (був 0,08).

ПОПИТ ТА РЕАЛІЗАЦІЯ

- Темпи зростання продажів продовжили сповільнюватись, водночас показник для нових замовлень покращився. Значення ІНДЕКСУ ЗМІН ПРОДАЖІВ зменшилось із 0,12 до 0,09, а значення ІНДЕКСУ ЗМІН НОВИХ ЗАМОВЛЕНЬ зросло із 0,01 до 0,06.
- Водночас, очікування підприємств щодо зростання попиту та нових замовлень залишаються оптимістичними та зростають. Значення ІНДЕКСУ ОЧІКУВАНИХ ЗМІН ПРОДАЖІВ збільшилось із 0,33 до 0,38, значення ІНДЕКСУ ОЧІКУВАНИХ ЗМІН НОВИХ ЗАМОВЛЕНЬ також зросло, хоча й менш істотно, із 0,30 до 0,32.

ЦІНИ

- У лютому темпи зростання цін суттєво прискорились, водночас на наступні три місяці очікується сповільнення темпів зростання. ІНДЕКС ЗМІН ЦІН НА СИРОВИНУ ТА МАТЕРІАЛИ збільшився з 0,29 до 0,37. ІНДЕКС ОЧІКУВАНИХ ЗМІН ЦІН НА СИРОВИНУ суттєво не змінився та становить 0,43 (був 0,42).
- ІНДЕКС ЗМІН ЦІН НА ГОТОВУ ПРОДУКЦІЮ збільшився з 0,26 до 0,37. ІНДЕКС ОЧІКУВАНИХ ЗМІН ЦІН НА ГОТОВУ ПРОДУКЦІЮ зменшився з 0,47 до 0,42.

ЗАБОРГОВАНІСТІ

- У лютому порівняно з січнем показники щодо накопичення заборгованостей дещо зросли. Показник дебіторської заборгованості збільшився з -0,13 до -0,08, показник кредиторської заборгованості збільшився з -0,17 до -0,11. Показник податкової заборгованості збільшився з -0,16 до -0,12.
- У тримісячній перспективі очікується зменшення накопичень заборгованостей. Індекс очікуваних змін ДЕБІТОРСЬКОЇ ЗАБОРГОВАНОСТІ зменшився з -0,08 до -0,15. Показник очікувань для кредиторської заборгованості зменшився з -0,13 до -0,15. Індекс очікуваних змін ПОДАТКОВОЇ ЗАБОРГОВАНОСТІ становить -0,16 (був -0,15).

ЗАЙНЯТІСТЬ

- Індекс змін зайнятості поступово суттєво не змінився, показник становить -0,03 (був -0,02).
- Індекс очікуваних змін зайнятості зменшився з 0,11 до 0,06.
- Індекс змін кількості працівників у вимушених відпустках, хоча і несуттєво, проте збільшився, із нуля до 0,03. На наступні три місяці керівники підприємств не очікують суттєвих змін у кількості таких працівників, а індекс очікуваних змін становить 0,04 (був 0,05).
- У лютому труднощі в пошуку кваліфікованих працівників збільшилися, а показник для некваліфікованої робочої сили залишився незмінним. Індекс труднощів у пошуку кваліфікованих працівників зменшився з 0,50 до 0,46. Індекс труднощів у пошуку некваліфікованих працівників залишився без змін, і вже три місяці поспіль показник становить 0,29.

ЗАБЕЗПЕЧЕНІСТЬ ЗАМОВЛЕННЯМИ

- У лютому 2025 року портфель замовлень серед опитаних підприємств не змінився порівняно з січнем: середній термін нових замовлень також склав 6 місяців.
- Частка підприємств із замовленнями наперед на рік та більше складає 19%. Водночас частка підприємств, які мають замовлення не більше ніж на 2 місяці, склала 51%.

ПЕРЕШКОДИ ДЛЯ ВЕДЕННЯ БІЗНЕСУ ПІД ЧАС ВІЙНИ

- У лютому 2025 року найгострішою перешкодою для бізнесу, викликаною повномасштабним російським вторгненням, знову став брак робочої сили внаслідок призову або виїзду співробітників - 64%.
- Друге місце в рейтингу перешкод для бізнесу, викликаних повномасштабною війною, зайняли зростання цін на сировину та матеріали – 56%.
- Проблема небезпечних умов праці зайняла 3-тє місце та становить – 52%.

ЗАВАНТАЖЕНІСТЬ ВИРОБНИЧИХ ПОТУЖНОСТЕЙ У ПЕРІОД ВІЙНИ

- У лютому 2025 року сумарна частка підприємств, які працюють майже на повну та повну потужність, становила 62%, що є одним із найвищих показників за всі хвили опитування (до цього найвищий показник був у попередньому місяці - 63%)
- Кожне п'яте (21%) підприємство працювало менше ніж на половину потужності або не працювало порівняно з довоєнним часом.
- У лютому 2025 року рівень завантаження виробничих потужностей **знизився для малих та середніх підприємств, однак зріс для мікропідприємств**. Частка мікропідприємств, які працювали на майже повну та повну потужність, зросла з 28% у січні до 34% у лютому, малих – знизилася з 59% до 54%, середніх – знизилася з 76% до 75%, а великих залишилася на рівні 69%.
- Харчова галузь залишається на 1-й сходинці з 74% підприємств, які працюють на майже повну або повну потужність (77% у січні).
- Найнижчий рівень завантаження виробничих потужностей залишається в металургії та металообробці (46% у лютому працювали на високому рівні завантаження).

ВПЛИВ ВИМКНЕНЬ ЕЛЕКТРОПОСТАЧАННЯ

- У січні 2025 року 38% бізнесів тимчасово призупиняли роботу через вимкнення електроенергії (28% у грудні 2024).

- 35% підприємств зупинили роботу лише на 1 - 10% робочого часу, а 3% – на 11 - 25% робочого часу.
- У січні 2025 року через вимкнення електроенергії підприємства втратили 5% загального робочого часу. Це дещо вище ніж у грудні 2024 року (4%).
- У січні 2025 року вирівнялася ситуація щодо втрат підприємств різного розміру. Зокрема, у січні 2025 року мікро-, малі та середні підприємства втратили в середньому 5% робочого часу, а великі – 4%.
- Серед галузей найбільші втрати часу має металургія та металообробка (7% робочого часу).

ПІДПРИЄМСТВА-ЕКСПОРТЕРИ

- У лютому 2025 року 61% опитаних повідомив про експорт до війни, продовження експорту під час війни або ж започаткування експорту під час війни вперше.
- Більшості бізнесу вдалося налагодити експорт в умовах війни. У лютому 2025 року 77% опитаних вказали, що підприємства експортували до війни, а також продовжували експортувати впродовж останніх 12-ти місяців. Частка таких експортерів дещо знизилася порівняно з попередніми місяцями (була в середньому 80% – 84% за останній рік).
- Частина бізнесу досі не може побороти виклики для експортної діяльності. Станом на лютий 2025 року 20% підприємств експортували до початку війни, але не змогли відновити експорту впродовж останніх 12-ти місяців.

ДЕРЖАВНА ПОЛІТИКА

- У лютому частка позитивних оцінок політики уряду щодо підтримки бізнесу склала 3%.
- Частка нейтральних оцінок цієї політики зросла з 63% у січні до 66% у лютому, тоді як частка негативних оцінок знову зменшилась: із 23% до 21%.

ПОКАЗНИКИ ДІЯЛЬНОСТІ ПІДПРИЄМСТВ ТА КОРОТКОСТРОКОВІ ОЧІКУВАННЯ

ІНДЕКС ВІДНОВЛЕННЯ ДІЛОВОЇ АКТИВНОСТІ

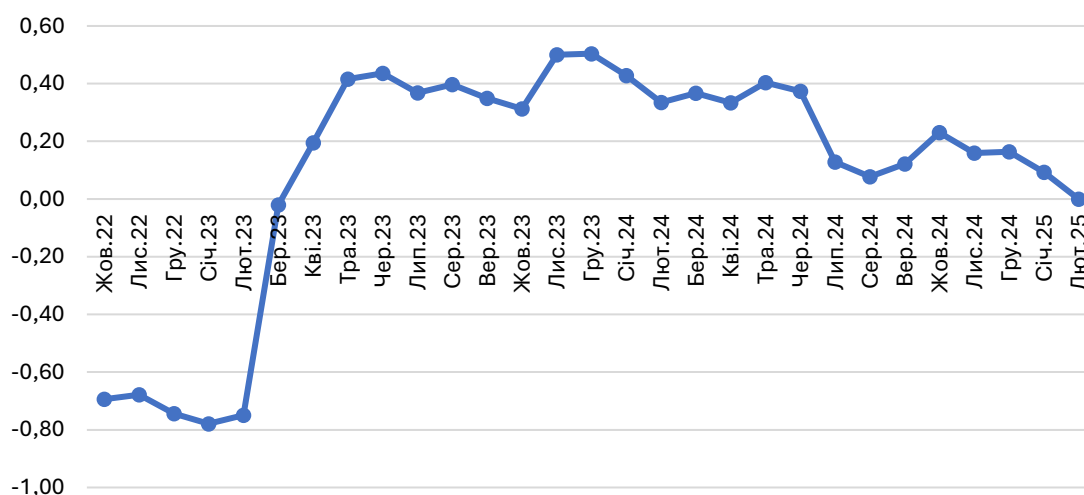
У лютому темпи відновлення ділової активності (з року в рік) зберегли тенденцію до сповільнення. Значення ІНДЕКСУ ВІДНОВЛЕННЯ ДІЛОВОЇ АКТИВНОСТІ (З РОКУ В РІК) зменшується вже два місяці поспіль, у лютому показник зменшився з 0,09 до нуля. Частка опитаних, які вказали на погіршення ситуації, хоча й незначним чином, проте збільшилась (із 18,5% до 20,7%), водночас, зменшилась частка тих, у кого ситуація стала кращою, ніж була рік тому (із 27,8% до 21,2%). Частка тих, хто вважає, що в порівнянні з минулим роком нічого не змінилось, дещо зросла, із 53,7% до 58,1%.

Розмір. Відновлення ділової активності суттєво залежить від розміру підприємства. Найкраще в порівнянні з минулим роком себе почувають великі підприємства, показник яких становить 0,21. Показник середніх підприємств є суттєво нижчим та становить 0,05, хоча значення все ще залишається додатним. Показник малих підприємств становить -0,07. Найнижче значення показника мають мікропідприємства (-0,30).

Регіон. У регіональному розподілі найвищий показник мають Черкаська, Закарпатська (по 1,00) та Запорізька (0,46) області. Найнижчими є показники Тернопільської (-1,00) та Сумської (-0,67) областей.

Галузь. У галузевому розрізі найвище значення індексу зафіксовано для хімічної (0,15) промисловості та машинобудування (0,08). Найнижчий показник має поліграфія (-0,33).

Рис. 3. Індекс Відновлення Ділової Активності



ПОКАЗНИКИ ТА ОЧІКУВАННЯ В ПЕРСПЕКТИВІ НА ПІВ РОКУ

ФІНАНСОВО-ЕКОНОМІЧНА СИТУАЦІЯ НА ПІДПРИЄМСТВІ

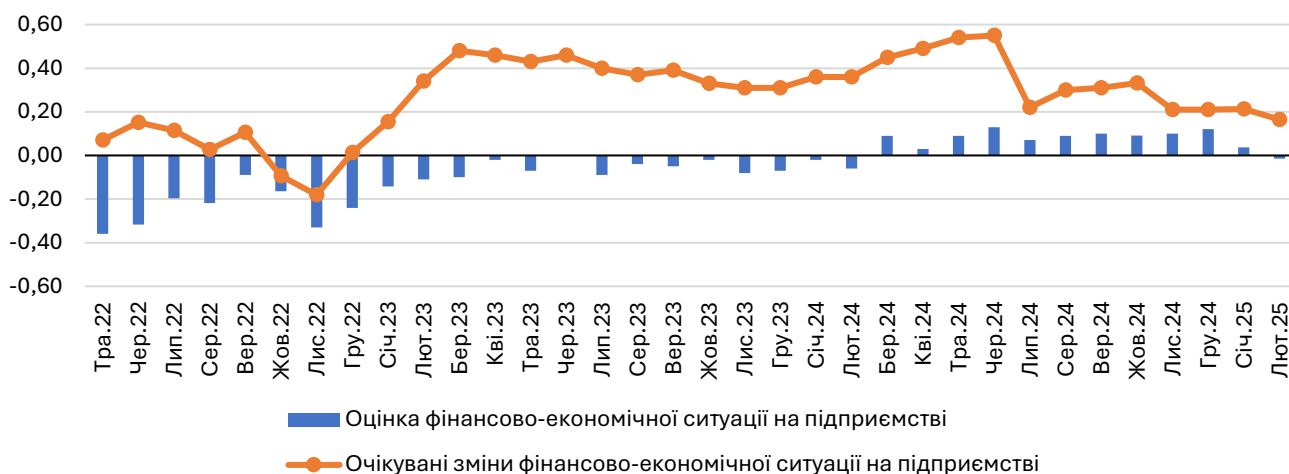
Оцінки фінансово-економічної ситуації за пів року погіршуються два місяці поспіль. ІНДЕКС ПОТОЧНОЇ ФІНАНСОВО-ЕКОНОМІЧНОЇ СИТУАЦІЇ зменшився з 0,04 до -0,01, змінивши знак на від'ємний. Частка тих, хто позитивно оцінює фінансово-економічну ситуацію на підприємстві, суттєво не змінилась та становить 11,7% (була 12%). Водночас, частка опитаних, що дають негативні оцінки, збільшилась із 12,9% до 16,8%. Частка тих, хто вважає фінансово-економічну ситуацію на підприємстві задовільною, зменшилась із 75,1% до 71,5%.

Очікування на перспективу протягом шести місяців дещо погіршились. Значення ІНДЕКСУ ОЧІКУВАНИХ ЗМІН ФІНАНСОВО-ЕКОНОМІЧНОЇ СИТУАЦІЇ становить 0,16 (три місяці поспіль показник становив 0,21). Частка

«оптимістів» суттєво не змінилась та становить 27,5% (була 28,5%), водночас частка «песимістів» збільшилась із 9% до 13,9%. Частка тих, хто не очікує жодних змін, зменшилась із 62,5% до 58,7%

Частка тих, хто не зміг дати прогноз на наступні пів року, зменшилась із 19,7% до 16,1%.

Рис. 4. Фінансово-економічна ситуація на підприємстві, індекси



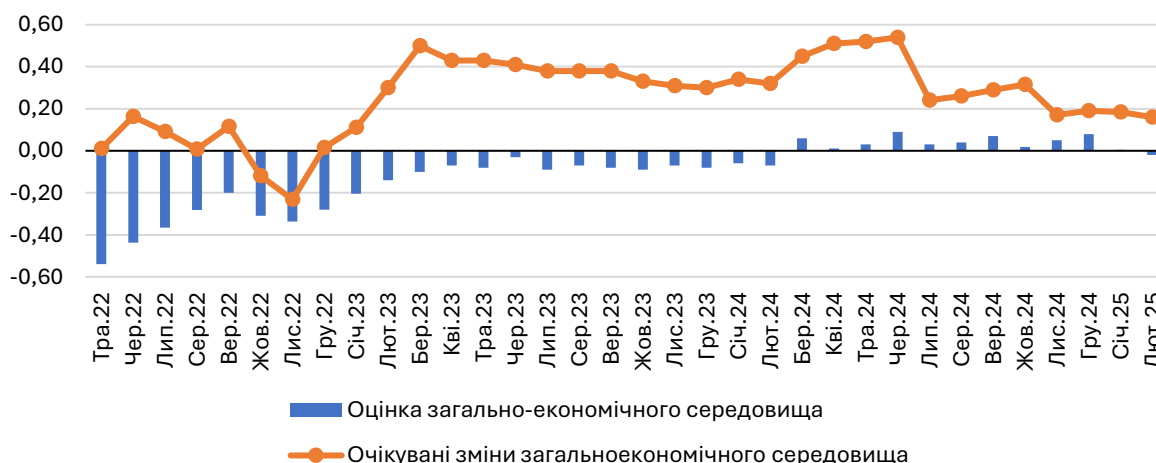
ЗАГАЛЬНОЕКОНОМІЧНЕ СЕРЕДОВИЩЕ

Оцінки загальноекономічного середовища поступово погіршуються. Значення відповідного ІНДЕКСУ в лютому зменшилось із нуля до -0,02, змінивши знак на від'ємний. У відсотковому розподілі частка тих, хто оцінює загальноекономічне середовище як погане, зросла з 18,8% до 22,5%. Водночас, частка тих, хто дає позитивні оцінки, також дещо збільшилась (із 13,2% до 16,3%). Частка тих, хто вважає загальноекономічне середовище задовільним, зменшилась із 68% до 61,1%.

Прогнози підприємств щодо змін загальноекономічного середовища на майбутні шість місяців три місяці поспіль, хоча і несуттєво, проте зменшились. Значення ІНДЕКСУ ОЧІКУВАНИХ ЗМІН ЗАГАЛЬНОЕКОНОМІЧНОГО СЕРЕДОВИЩА становить 0,16 (було 0,18). У відсотковому розподілі дещо зменшилась частка «оптимістів» щодо змін загальноекономічного середовища (із 27,2% до 25,6%), водночас, частка «песимістів» істотно не змінилась та становить 13,5% (була 13,1%). Частка тих, хто вважає, що протягом майбутніх пів року загальноекономічне середовище не зміниться, становить 60,9% (була 59,7%).

Частка тих, хто не зміг дати прогнозів щодо стану загальноекономічного середовища, зменшилась із 21,1% до 17%.

Рис. 5. Загальноекономічне середовище, індекси

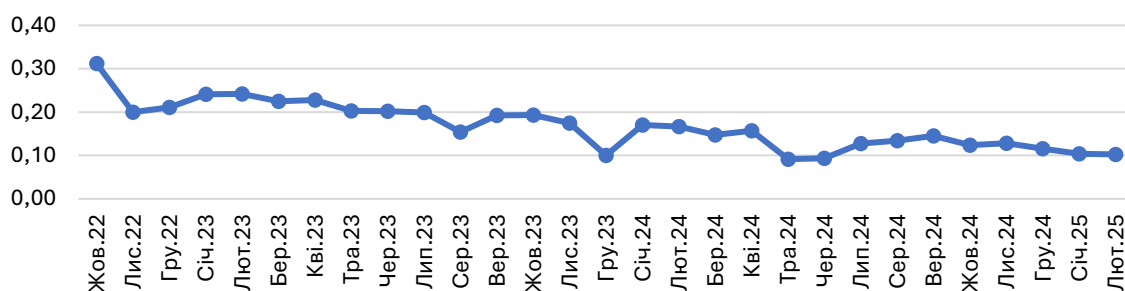


ПЛАНИ ЩОДО РОЗШИРЕННЯ ДІЯЛЬНОСТІ НА НАСТУПНІ ДВА РОКИ

Очікування щодо ділової активності у дворічній перспективі залишились незмінними. ІНДЕКС ОЧІКУВАНИХ ЗМІН ДІЛОВОЇ АКТИВНОСТІ в лютому, як і в січні, становить 0,10. У відсотковому розподілі значних змін не відбулось. Частка тих, хто планує розширення діяльності, становить 15,4% (була 14,4%), а частка тих, хто планує скорочувати діяльність, становить 5,1% (була 4,1%). Частка тих, хто планує залишитись на поточному рівні, становить 79,5% (була 81,5%).

Відсоток тих, хто не зміг дати прогноз на таку далеку перспективу, суттєво зменшився, із 37% до 29%.

Рис. 6. Очікування щодо ділової активності на 2 роки, індекс



Розмір. Серед підприємств усіх розмірів найбільш оптимістичні плани на майбутнє мають великі мікропідприємства, показник яких становить 0,23. Показник малих підприємств є вдвічі нижчим та становить 0,11. Дещо нижчим та приблизно однаковим є показник середніх (0,08) та великих (0,06) підприємств.

Регіон. Зареєстровані суттєві регіональні відмінності. Найвищі показники очікувань мають підприємства Черкаської (1,00), Закарпатської та Тернопільської (по 0,67 для кожної) областей. Показник Сумської (-0,22), Київської (-0,20), Дніпропетровської (-0,12) та Житомирської (-0,05) областей має від'ємне значення.

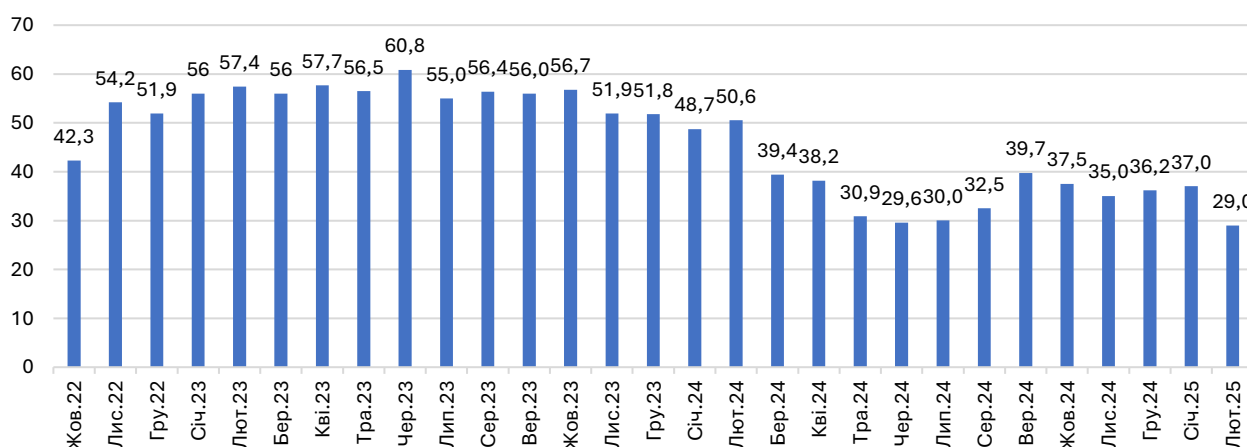
Галузь. Очікування залежать від галузі промисловості. Найвище значення показника мають поліграфія (0,50) та деревообробна (0,26) промисловість. Показник машинобудування є найнижчим, його значення дорівнює нулю.

НЕВИЗНАЧЕНІСТЬ

Дворічні очікування

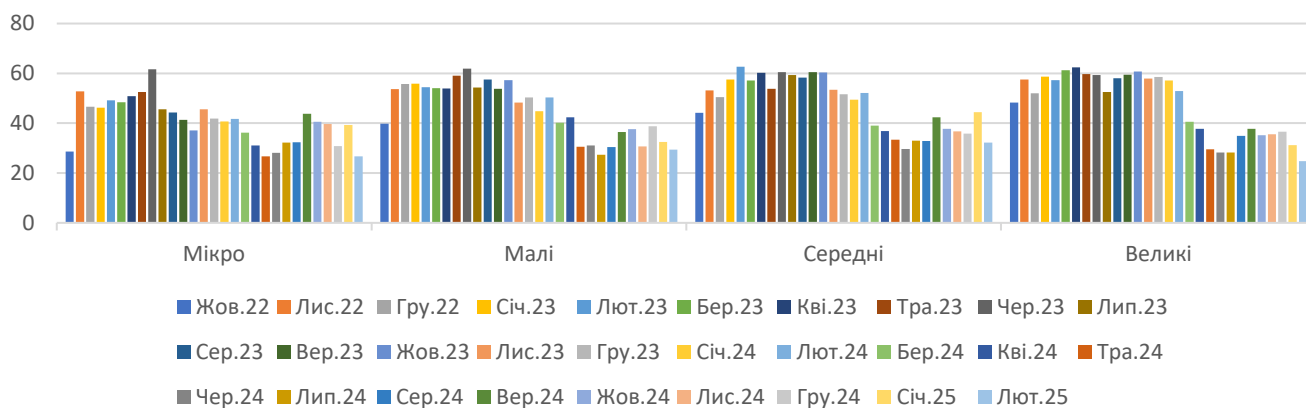
Рівень невизначеності щодо планів підприємств на наступні два роки істотно зменшився. Відповідь щодо перспектив на майбутні два роки у вересні не змогли дати 29% опитаних (було 37% опитаних).

Рис. 7. Рівень невизначеності щодо діяльності підприємства у дворічній перспективі, % опитаних



Рівень невизначеності щодо планів на дворічну перспективу залежить від розміру підприємства. У лютому показник невизначеності на дворічну перспективу є найнижчим для великих підприємств, значення яких зменшилось із 31% до 25%. Показник мікропідприємств становить 27% (був 39%). Показник малих підприємств зменшився з 32% до 29%, а показник невизначеності для середніх підприємств зменшився з 44% до 32%.

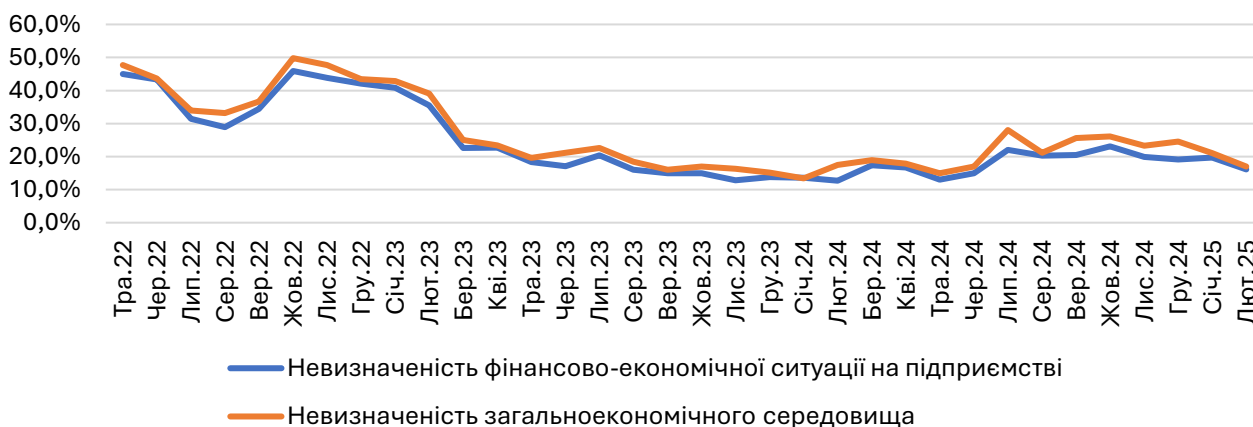
Рис. 8. Частка опитаних, що не змогли дати відповідь на питання про зміну на наступні два роки, за розміром підприємства



Піврічні очікування

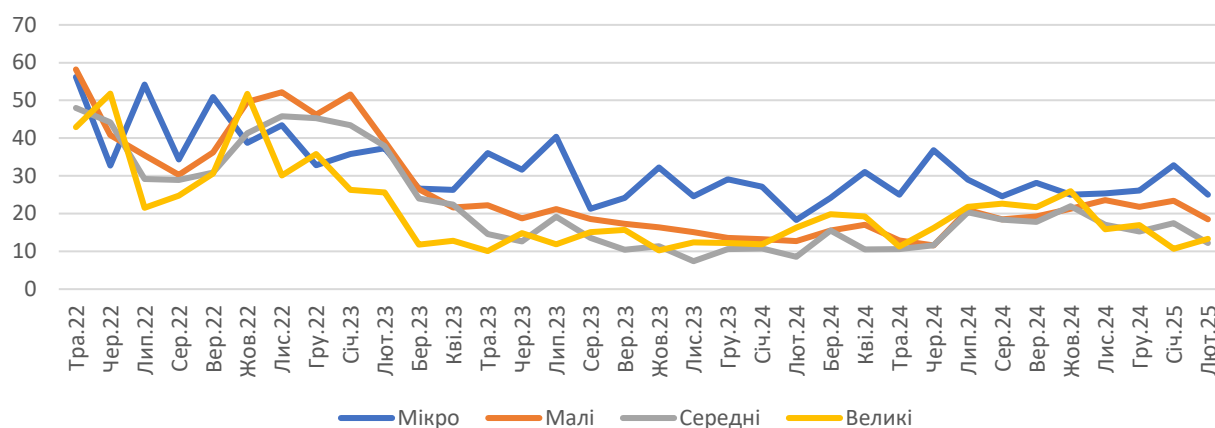
Рівень невизначеності в прогнозах піврічної перспективи зменшився і для фінансово-економічної ситуації на підприємстві, і для загальноекономічного середовища по країні. Невизначеність для фінансово-економічної ситуації зменшилась із 19,7% до 16,1%. А частка опитаних, що не змогли дати прогноз щодо змін загальноекономічного середовища, зменшилась із 21,1% до 17%.

Рис. 9. Рівень невизначеності фінансово-економічної ситуації та загальноекономічного середовища, %



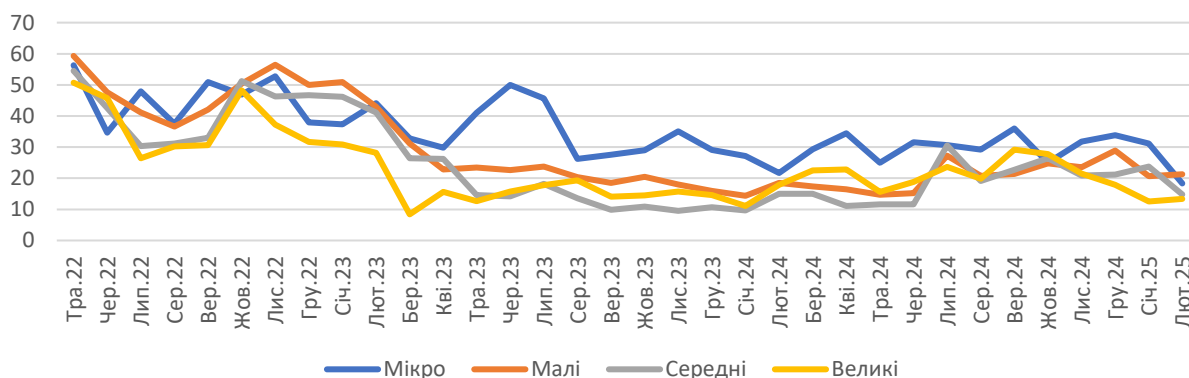
Рівень невизначеності щодо фінансово-економічної ситуації на підприємстві та її динаміка залежать від розміру підприємств. Найвищим рівень невизначеності на піврічну перспективу є для мікропідприємств, незважаючи на зменшення значення з 33% до 25%. Невизначеність для малих підприємств зменшилась із 23% до 18%. Показник для середніх підприємств зменшився з 18% до 12%. Рівень невизначеності для великих підприємств єдиний, значення якого несуттєво, проте все ж таки збільшилось, із 11% до 13%.

Рис. 10. Частка опитаних, що не змогли дати відповідь на питання про зміну фінансово-економічного середовища в перспективі на пів року



Невизначеність щодо загальноекономічного середовища, як і у випадку з фінансово-економічною ситуацією, залежить від розміру підприємства. Показник невизначеності для великих підприємств із незмінним значенням у 13% є найнижчим. Також показник не змінився для малих підприємств, його значення, як і минулого місяця, становить 21%. Показник невизначеності для мікропідприємств зменшився з 31% до 18%. Показник для середніх підприємств зменшився з 24% до 15%.

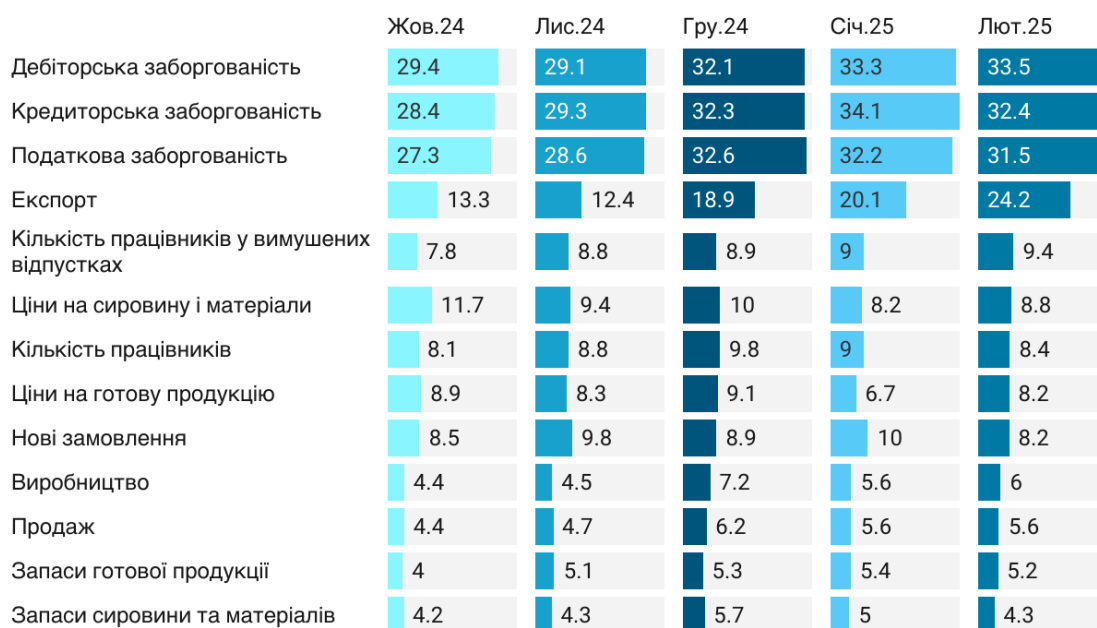
Рис. 11. Частка опитаних, що не змогли дати відповідь на питання про зміну загальноекономічного середовища в перспективі на пів року



Тримісячні очікування

У лютому 2025 року показник невизначеності в короткостроковій перспективі для виробничих показників суттєво не змінився. Єдиним винятком є показник для експорту, який поступово зростає, у лютому його значення зросло з 20,1% до 24,2%. Невизначеність у тримісячній перспективі залишається найвищою для заборгованостей та суттєво не змінюється. Показник для дебіторської заборгованості становить 33,5% (був 33,3%), для кредиторської заборгованості значення несуттєво зменшилось, із 34,1% до 32,4%. Показник для податкової заборгованості становить 31,5% (був 32,2%). Невизначеність щодо нових замовлень несуттєво зменшилась, із 10% до 8,2%. Найнижчим та без суттєвих змін є показник невизначеності для запасів готової продукції (5,2%) та запасів сировини й матеріалів (4,3%) – був 5,2% та 5% відповідно.

Рис. 12. Частка підприємств, які не змогли зробити прогноз про зміну показника в перспективі 3-х місяців, % опитаних



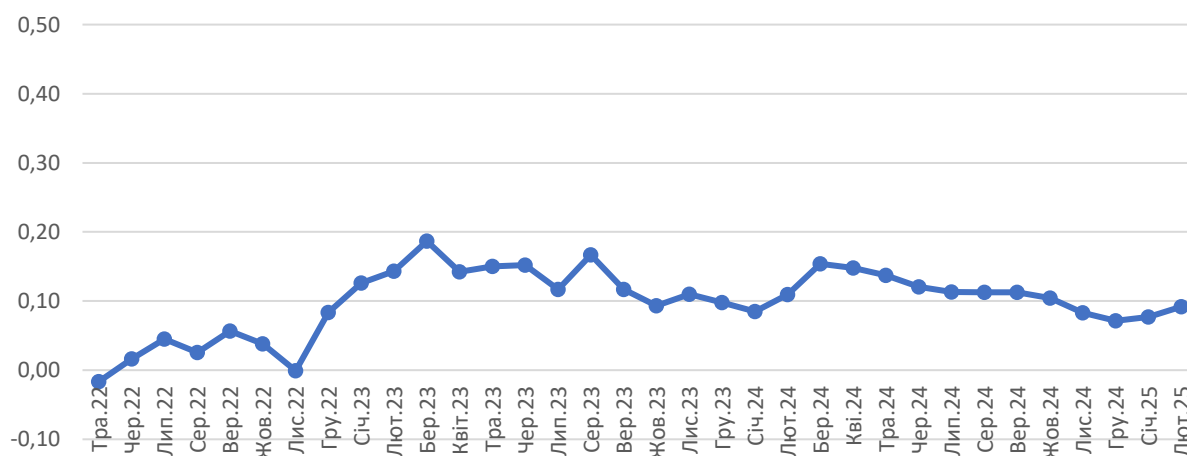
Created with Datawrapper

ПОКАЗНИКИ ДІЯЛЬНОСТІ ПІДПРИЄМСТВ ТА КОРОТКОСТРОКОВІ ОЧІКУВАННЯ

АГРЕГОВАНИЙ ПОКАЗНИК ПЕРСПЕКТИВ ПРОМИСЛОВОСТІ

Значення агрегованого показника перспектив промисловості (АППП) суттєво не змінюється вже чотири місяці поспіль. У лютому показник становить 0,09 (був 0,08 у січні). У лютому 2025 зберігається тенденція до покращення однієї з трьох складових показника: (1) *виробничі очікування* на наступні 3 - 4 місяці покращились, збільшившись із 0,34 до 0,37. (2) *Оцінки портфеля нових замовлень* не змінилися: показник становить -0,13, як і в січні, (3) *оцінки запасів готової продукції* істотно не змінилися, показник становить -0,03 (був -0,02).

Рис. 13. Агрегований показник перспектив промисловості



ВИРОБНИЦТВО

Зміни щодо попереднього місяця

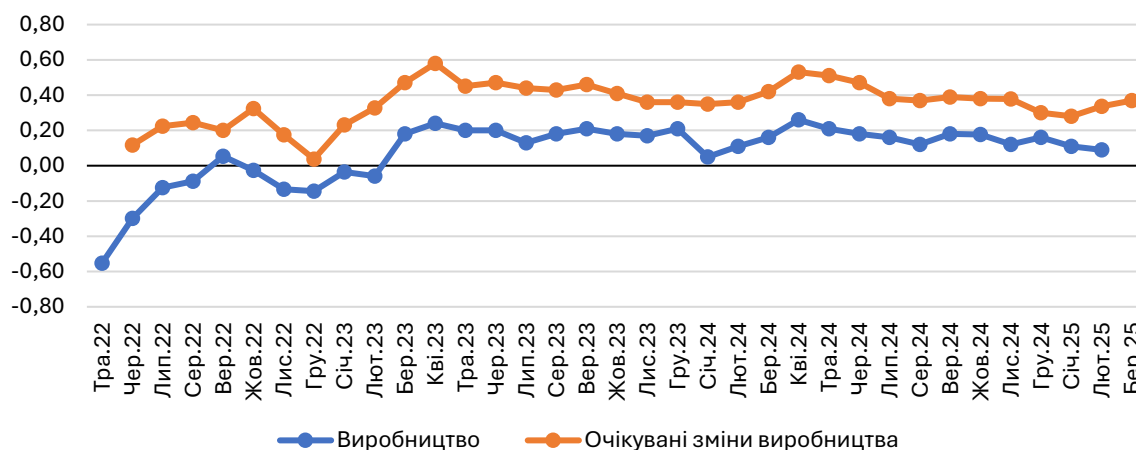
У лютому 2025 року порівняно з груднем темпи скорочення виробництва зберегли тенденцію до погіршення. ІНДЕКС ЗМІН ВИРОБНИЦТВА зменшився з 0,11 до 0,09. Незначним чином зменшились як частка підприємств, які скорочували обсяги виробництва (із 16,8% до 14,6%), так і частка тих підприємств, які нарощували обсяги виробництва (із 21,3% до 18,3%). Частка тих підприємств, на яких змін не відбувалось, зросла із 61,9% до 67%.

Розмір. Серед підприємств різних розмірів найкращі результати мають великі (0,21) підприємства. Показник середніх підприємств є вдвічі меншим та становить 0,11, проте все ще має додатне значення. Показник малих підприємств становить -0,06. Найнижче значення мають мікропідприємства, показник яких становить -0,23.

Регіон. Регіональні відмінності дуже суттєві (найбільше значення – 0,72, а найменше — -0,65). Найкращі результати мали підприємства Полтавської (0,72), Рівненської (0,40) та Одеської (0,36) областей. Найнижчі значення індексу зафіксовано для підприємств Сумської (-0,65) та Харківської (-0,24) областей.

Галузь. Значення індексу різняться для секторів та галузей. Найкраща ситуація склалась у деревообробній (0,09) та харчовій (0,08) промисловості. Найнижче значення показника мають поліграфія (-0,17), хімічна (-0,03) промисловість та машинобудування (-0,02).

Рис. 14. Індекси змін виробництва



Очікування щодо змін виробництва

Очікування щодо зростання обсягів виробництва залишаються позитивними та два місяці поспіль зростають. ІНДЕКС ОЧІКУВАНИХ ЗМІН ВИРОБНИЦТВА збільшився з 0,34 до 0,37. У відсотковому розподілі збільшилась частка тих, хто планує нарощувати обсяги виробництва (із 32,8% до 36,1%). Водночас, частка тих, хто планує скорочення обсягів виробництва, суттєво не змінилась та становить 1,8% (була 2,9%). Частка тих, хто не очікує змін, несуттєво зменшилась, із 64,3% до 62,1%.

Розмір. Очікування щодо виробництва залежать від розміру підприємств. Найбільш оптимістичним є показник великих (0,45) підприємств. Показник середніх (0,39) підприємств є дещо нижчим. Найнижче та приблизно однакове значення показника мають малі (0,26) та мікропідприємства (0,23).

Регіон. Плани підприємств суттєво залежать від регіону розташування. Найбільш оптимістичні плани щодо зростання обсягів виробництва мають Полтавська (1,00), Черкаська (0,84) та Закарпатська (0,77) області. Найнижче значення показника мають Житомирська, Дніпропетровська та Харківська області, значення для яких є однаковим, воно дорівнює нулю.

Галузь. Виробничі очікування на три місяці залежать від галузі. Найвищими є показники очікувань для виробництва будівельних матеріалів (0,50). Найнижче значення показника має хімічна (0,15) промисловість.

ПРОДАЖІ

Зміни щодо попереднього місяця

У лютому темпи зростання обсягів продажів уповільнились. Індекс змін продажів зменшився з 0,12 до 0,09. Зменшилась частка тих, хто скорочував обсяги продажів (із 17,5% до 15,9%). Частка підприємств, на яких не відбувалось змін, збільшилась із 60,6% до 64,8%. Частка підприємств, які нарощували обсяги продажів, дещо зменшилась (із 22% до 19,2%).

Розмір. Індекс змін продажів великих (0,21) підприємств є найвищим. Показник середніх підприємств є значно нижчим (0,12), хоча все ще залишається додатним. Значення для малих підприємств є суттєво нижчим та від'ємним (-0,07). Найнижче значення показника мають мікропідприємства (-0,26).

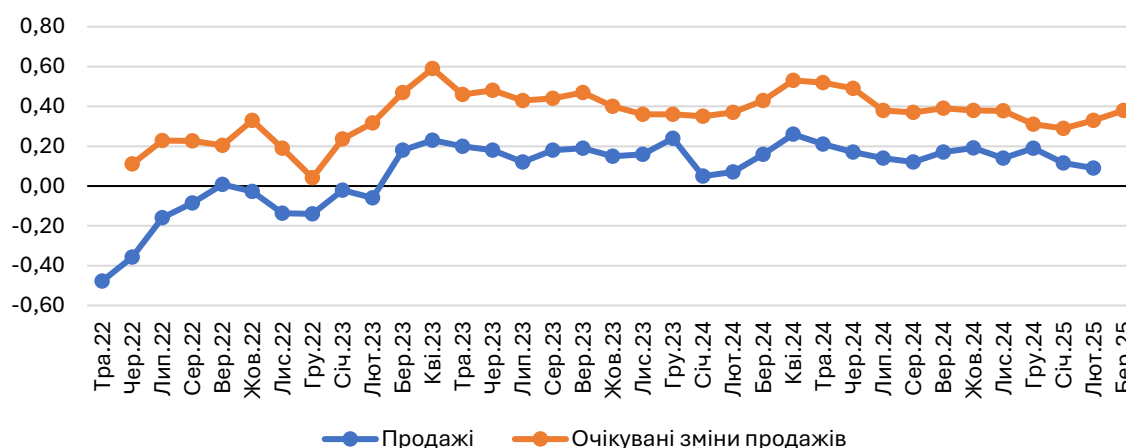
Регіон. Найвище значення індексу змін продажів зафіксовано для Полтавської (0,72), Закарпатської (0,47) та Рівненської (0,40) областей. Найнижче значення показника має Сумська (-0,65) область.

Галузь. Найвищий індекс змін продажів мають деревообробна (0,12) та харчова (0,08) промисловість. Найнижче значення показника мають поліграфія (-0,17), машинобудування (-0,06) та хімічна (-0,03) промисловість.

Очікувані зміни продажів

Очікування щодо обсягів продажів залишаються оптимістичними, їхній показник продовжує зростати. Індекс очікуваних змін обсягів продажів збільшився з 0,33 до 0,38. Частка тих, хто планує скорочувати продажі, несуттєво зменшилась, із 4,4% до 2,5%, водночас збільшилась частка тих, хто планує їх нарощувати, із 33,7% до 37,3%. Відсоток опитаних, які вважають, що нічого не зміниться, суттєво не змінилась та становить 60,2% (був 61,9%).

Рис. 15. Індеси змін продажів



Розмір. Показник очікувань для великих (0,45) підприємств є найвищим. Показник середніх (0,36) та малих (0,30) підприємств є суттєво нижчим. Показник очікувань для мікропідприємств є найнижчим і становить 0,23.

Регіон. У розрізі регіонів найкращі очікування зафіксовано в Полтавській (1,00), Черкаській (0,90) та Закарпатській (0,83) областях. Показник очікувань Дніпропетровської, Житомирської та Харківської областей є найнижчим з однаковим значенням, яке дорівнює нулю.

Галузь. Найвищі показники очікувань стосовно продажів мають виробництво будівельних матеріалів (0,52) та харчова (0,38) промисловість. Показник очікувань щодо зростання продажів для металообробки (0,13) є найнижчим.

ЕКСПОРТ

Зміни щодо попереднього місяця

Темпи зростання експорту суттєво прискорились. Значення ІНДЕКСУ ЗМІН ЕКСПОРТУ збільшилось із 0,05 до 0,09. У відсотковому розподілі частка опитаних, у яких обсяги експорту скоротились, зменшилась із 18,4% до 13,1%, водночас частка підприємств, які нарощували експорт, суттєво не змінилась та становить 19,9% (була 18%). Частка тих підприємств, на яких обсяги експорту залишились без змін, дещо зросла, із 63,6% до 66,9%

Розмір. Значення ІНДЕКСУ ЗМІН ЕКСПОРТУ є найвищим для великих (0,19) підприємств. Значення середніх та малих підприємств є суттєво нижчим та однаковим, воно становить 0,02. Суттєво гіршим та найнижчим є показник для мікропідприємств, який становить -0,30.

Регіон. У регіональному розрізі найвищими є показники Хмельницької (0,75), Полтавської (0,69) та Одеської (0,40) областей. Найнижчим є значення для м. Києва (-0,75).

Галузь. У галузевому розподілі ІНДЕКС ЗМІН ЕКСПОРТУ є кращим для деревообробної (0,19) та харчової (0,14) промисловості. Найнижче значення показника мають хімічна (-0,10) промисловість та машинобудування (-0,03).

Очікувані зміни експорту

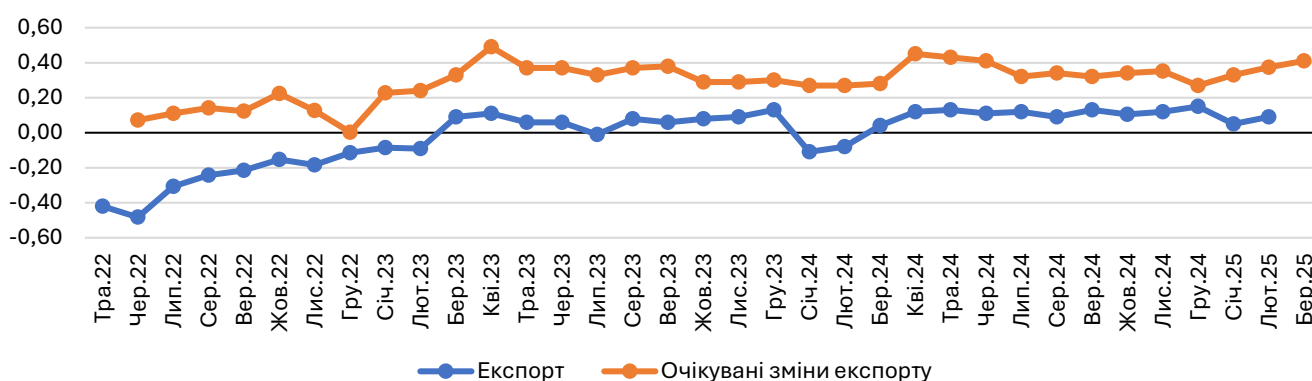
На наступні три місяці підприємці очікують на покращення показника. Значення ІНДЕКСУ ОЧІКУВАНИХ ЗМІН ЕКСПОРТУ зростає два місяці поспіль, у січні порівняно з груднем воно збільшилось із 0,37 до 0,41. Частка тих, хто планує нарощувати експорт, збільшилась із 39,4% до 43,1%. Частка тих, хто планує його скорочувати, суттєво не змінилась, показник становить 4,6% (було 3,6%). Частка тих, хто не очікує жодних змін, зменшилась із 57% до 52,3%.

Розмір. Найвищий та приблизно однаковий показник очікувань щодо експорту мають великі (0,50) підприємства. Показник середніх (0,43) підприємств є дещо нижчим. Показник малих (0,16) та мікропідприємств (0,14) є значно нижчим та приблизно однаковим.

Регіон: Найвище значення ІНДЕКСУ ОЧІКУВАНИХ ЗМІН ЕКСПОРТУ зафіксовано для підприємств Полтавської (1,00), Черкаської (0,92) та Закарпатської (0,83) областей. Найгіршими є очікування представників бізнесу м. Києва (-0,08).

Галузь. Найвище значення ІНДЕКСУ ОЧІКУВАНИХ ЗМІН ЕКСПОРТУ мають деревообробна (0,50) та харчова (0,46) промисловість. Найнижче значення показника має поліграфія, значення для якої дорівнює нулю.

Рис. 16. Індекси змін експорту



ЗАПАСИ СИРОВИНИ

Зміни щодо попереднього місяця

Темпи скорочення запасів сировини сповільнились. Значення індексу змін запасів сировини кілька місяців поспіль суттєво не змінюється, його показник становить 0,04 (як у січні та грудні). Зменшилась і частка респондентів, що повідомили про накопичення запасів сировини, за минулий місяць (із 16,2% до 14,6%), і частка опитаних, що вказали на їх скорочення, також майже не змінилась (із 15,1% до 13,5%). Частка підприємців, у яких у порівнянні з минулим місяцем нічого не змінилось, дещо зросла, із 68,8% до 71,8%.

Розмір. Індекс змін запасів сировини є найвищим із єдиним додатним значенням для великих (0,21) підприємств. Показник мікро- (-0,02) та середніх (-0,03) підприємств є суттєво нижчим та приблизно однаковим. Показник малих (-0,08) підприємств має найнижче значення.

Регіон. Найчастіше про накопичення запасів сировини повідомляють у Полтавській (0,97), Одеській (0,29) та Рівненській (0,20) областях. Показники м. Києва (-0,70) та Чернігівської (-0,30) області є найнижчими.

Галузь. У галузевому розподілі додатне значення мають харчова (0,06) промисловість та машинобудування (0,02). Показник поліграфії (-0,17) є найнижчим.

Очікувані зміни запасів сировини

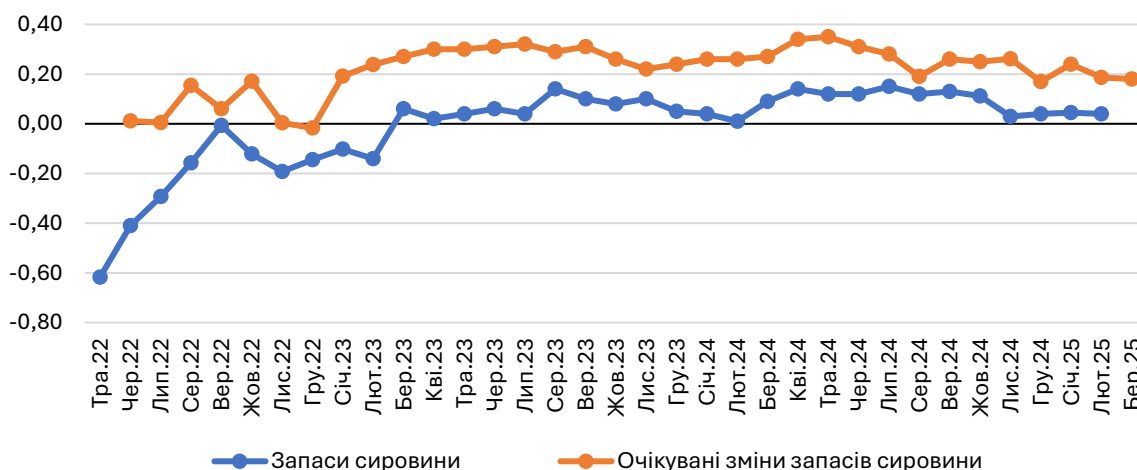
На наступні три місяці підприємці не очікують суттєвих змін: Індекс очікуваних змін запасів сировини становить 0,18 (був 0,19). Частка респондентів, які очікують на накопичення запасів сировини, суттєво не змінилась та становить 26,8% (була 26%). Частка тих, хто вважає, що запаси сировини будуть скорочуватись, несуттєво збільшилась, із 10,7% до 12%. Частка тих, хто не очікує змін, дещо зменшилась, із 63,3% до 61,1%.

Розмір. Індекс очікуваних змін запасів сировини є вищим для великих підприємств та становить 0,31. Показник середніх (0,15) підприємств є суттєво нижчим. Значення показника для малих (0,06) та мікропідприємств (0,08) є значно нижчим та приблизно однаковим.

Регіон. Найвищим індекс очікуваних змін запасів сировини є для Полтавської (1,00), Черкаської (0,86) та Закарпатської (0,80) областей. Найнижчим значення індексу є для м. Києва (-0,45), а також для Дніпропетровської (-0,63) області.

Галузь. У галузевому розрізі найвищий показник очікувань щодо змін запасів сировини мають виробництво будівельних матеріалів (0,23) та харчова (0,19) промисловість. Найнижче значення показника мають поліграфія та металообробка, значення для яких є однаковим та дорівнює нулю.

Рис. 17. Індекси змін запасів сировини



ЗАПАСИ ГОТОВОЇ ПРОДУКЦІЇ

Зміни щодо попереднього місяця

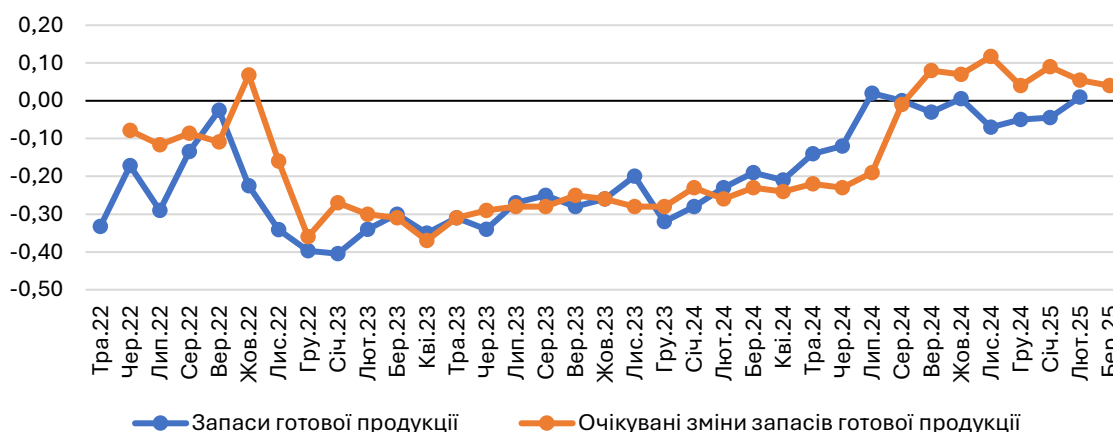
Темпи скорочення запасів готової продукції сповільнюються. Значення відповідного ІНДЕКСУ зросло, змінивши знак на додатний, збільшившись із -0,04 до 0,01. Частка респондентів, що повідомили про скорочення запасів готової продукції, зменшилась із 15% до 11,8%. Частка тих респондентів, у яких запаси зросли, дещо зросла, із 8,8% до 10,9%. Частка респондентів, які зовсім не відчули змін, істотно не змінилась та становить 77,3% (була 76,2%).

Розмір. Значення індексу залежно від розміру підприємства є вищим для великих (0,08) підприємств із єдиним додатним значенням. Частіше про скорочення запасів готової продукції повідомляють на середніх та малих підприємствах, показник яких є однаковим та становить -0,02. Найнижчим значення показника є для мікропідприємств (-0,12).

Регіон. Значення індексу залежить від регіону. Найчастіше про накопичення запасів готової продукції говорять на підприємствах Рівненської (0,40) та Одеської (0,29) областей. Найнижчим є індекс Житомирської (-0,36), Чернігівської (-0,33) та Дніпропетровської (-0,32) областей.

Галузь. У галузевому розподілі найвищим є значення для виробництва легкої (0,09) промисловості та машинобудування (0,04). Найнижче значення мають металообробка (-0,17), деревообробна та хімічна (по -0,03 для кожної галузі) промисловість.

Рис. 18. Індекси змін запасів готової продукції



Очікувані запаси готової продукції

У майбутньому керівники підприємств не очікують суттєвих змін показника. ІНДЕКС ОЧІКУВАНИХ ЗМІН ЗАПАСІВ ГОТОВОЇ ПРОДУКЦІЇ становить 0,04 (був 0,05). У відсотковому розподілі частка опитаних, які вважають, що запаси готової продукції в наступні три місяці скорочуватимуться, суттєво не змінилась і становить 12,4% (була 12,2%). Частка тих, хто очікує на їх накопичення, не змінилась та становить 16%, як і минулого місяця. Відсоток тих, хто вважає, що нічого не зміниться, також майже не змінився та становить 71,6% (був 71,8%).

Розмір. Значення показника залежить від розміру підприємства. Значення індексу є найнижчим із єдиним від'ємним значенням для мікропідприємств (-0,04). Показник великих (0,03) та середніх (0,04) підприємств є вищим та приблизно однаковим. Найвище значення показника мають малі (0,07) підприємства.

Регіон. У регіональному розподілі найвищим є значення для Черкаської (0,90) та Закарпатської (0,80) областей. Найнижчим є показник для Дніпропетровської (-0,53) та Волинської (-0,40) областей.

Галузь. Значення індексу є найвищим для поліграфії (0,20) та деревообробної (0,13) промисловості. Найнижчим є показник металообробки (-0,04) з єдиним від'ємним значенням.

НОВІ ЗАМОВЛЕННЯ

Зміни щодо попереднього місяця

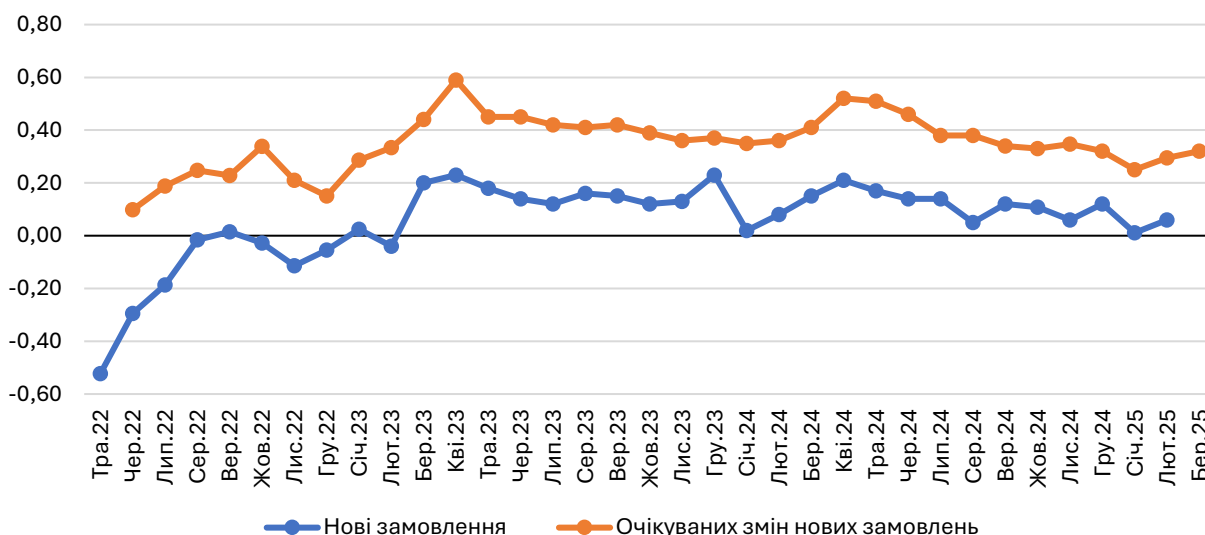
Темпи зростання нових замовлень дещо прискорились. Індекс змін нових замовлень у лютому порівняно з січнем зріс із 0,01 до 0,06. У відсотковому розподілі незначним чином збільшилась частка тих, у кого збільшився обсяг замовлень (із 16,7% до 18%). Водночас, частка тих, у кого обсяг замовлень скоротився, зменшилась, із 20,8% до 16,7%. Частка тих, хто не відчув змін, дещо зросла, із 62,5% до 65,4%.

Розмір. Про зростання замовлень більше повідомляють на великих (0,19) підприємствах. Показник середніх підприємств є нижчим, хоча все ще має додатне значення, яке становить 0,10. Показник малих підприємств уже має від'ємне значення та становить -0,14. Найнижче значення показника мають мікропідприємства (-0,18).

Регіон. Серед регіонів нові замовлення найбільше зростали в Полтавській (0,90), Закарпатській (0,60) та Черкаській (0,38) областях, у той час як у Сумській (-0,50) області та м. Києві (-0,47) обсяг нових замовлень найбільше скорочувався.

Галузь. Найкраще попереднього місяця ситуація з новими замовленнями складалась для легкої (0,13) промисловості, а також для деревообробної та харчової (по 0,06 для кожної галузі) промисловості. Найнижче значення показника має поліграфія (-0,33) та хімічна (-0,14) промисловість.

Рис. 19. Індекси змін нових замовлень



Очікувані зміни нових замовлень

На наступні три місяці зберігається тенденція до поступового зростання показника. Значення ІНДЕКСУ ОЧІКУВАНИХ ЗМІН НОВИХ ЗАМОВЛЕНЬ, хоча і несуттєво, проте збільшилось, із 0,30 до 0,32. У відсотковому розподілі частка респондентів, що очікують на зростання нових замовлень, майже не змінилась та становить 35,9% (була 34,7%). Частка респондентів, які очікують на скорочення обсягу нових замовлень, незначним чином зменшилась, із 8,2% до 6,1%. Частка тих, хто не очікує жодних змін у наступні три місяці, становить 58% (була 57,1%).

Розмір. У залежності від розміру найвищий показник очікувань мають великі підприємства (0,44). Показник малих (0,27), а також середніх та мікропідприємств (по 0,24 для кожного) є суттєво нижчим.

Регіон. Значення індексу мають суттєві регіональні відмінності. У Полтавській (1,00), Черкаській (0,95) та Закарпатській (0,87) областях бізнес більшою мірою ніж в інших регіонах очікує на зростання нових

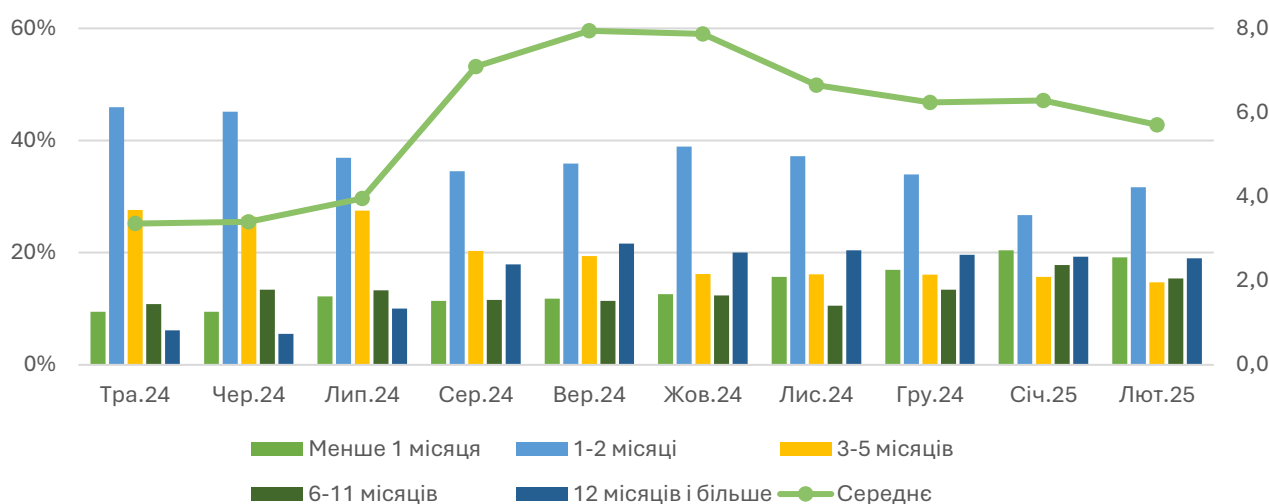
замовлень. Разом із тим, показники Дніпропетровської (-0,32) та Житомирської (-0,27) областей мають найнижче значення.

Галузь. Найкращі очікування щодо нових замовлень мають виробництво будівельних матеріалів (0,43), а також машинобудування та поліграфія (по 0,33 для кожної галузі). Показник хімічної (0,03) промисловості має найнижче значення.

Забезпеченість замовленнями наперед

У лютому 2025 року середній термін забезпеченості новими замовленнями для опитаних підприємств залишився незмінним порівняно з попереднім місяцем. Він склав, у середньому, шість місяців. Частка підприємств із замовленнями на рік та більше складає 19%. Порівняно з попереднім роком (5% у лютому 2024), цей показник виріс у чотири рази, що свідчить про зростання довгострокового планування і більш стабільних контрактів у частини підприємств. Водночас, частка підприємств, які мають замовлення не більше ніж на два місяці, склала 51%.

Рис. 20. Час, на який підприємства забезпечені замовленнями



Розмір. Забезпеченість замовленнями зростає із збільшенням розміру підприємств. Так, мікропідприємства в середньому забезпечені новими замовленнями на 1,8 місяця (середнє значення), тоді як малий бізнес – на 5,2 місяця, середній – на 6,4 місяця та великий – на 7,3 місяця.

79% мікро- та 56% малих підприємств мають замовлення лише на період до двох місяців. Водночас 54% великих підприємств та 44% середніх забезпечені замовленнями на шість місяців і більше.

Галузь. У лютому 2025 року порівняно найдовші середні терміни нових замовлень було зафіксовано в деревообробній промисловості (7,4 місяця), а також у сфері легкої промисловості (6,5 місяця)¹. Найкоротші середні терміни нових замовлень спостерігаємо у сфері виробництва металу та металообробці (3,6 місяця) та сфері виробництва будівельних матеріалів (5,1 місяця).

Водночас, варто зауважити, що 38% підприємств харчової промисловості мають замовлення на термін від шести місяців, також велика частка підприємств цієї галузі (48%) повідомили про те, що мають замовлення терміном лише до двох місяців. У той час як 68% підприємств із виробництва будівельних матеріалів мають замовлення терміном до двох місяців, лише 23% мають замовлення на термін від шести місяців. Також

¹ Подані середні значення. У цьому аналізі не розглядаються підприємства галузей сільського господарства, будівництва, торгівлі та послуг, а також підприємства, що ввійшли до категорії «Інші виробництва». Також не розглядаються підприємства галузі поліграфії через недостатню для проведення аналізу вибірки в цій галузі.

короткострокові замовлення терміном до двох місяців мають підприємства з виробництва металу та металообробки – 58%, легкої промисловості – 57%, деревообробної галузі – 58% та хімічної промисловості – 47%.

Регіон. Між підприємствами в різних областях спостерігаються відмінності в забезпеченні замовленнями². Середній термін забезпечення замовленнями найбільший для підприємств Черкаської та Закарпатської областей, у яких у середньому він склав 21 місяць. Також терміни наявних замовлень порівняно високі для підприємств Вінницької, Київської, Одеської, Полтавської та Рівненської областей (5 місяців і більше).

З іншого боку, найменший середній період замовлень – до двох місяців включно – зафіксований у Житомирській, Кіровоградській, Львівській, Чернівецькій, Чернігівській, Харківській, Дніпропетровській областях та м. Києві.

ЦІНИ НА СИРОВИНУ ТА МАТЕРІАЛИ

Зміни щодо попереднього місяця

Темпи зростання цін на сировину та матеріали суттєво прискорились. Значення ІНДЕКСУ ЗМІН ЦІН НА СИРОВИНУ ТА МАТЕРІАЛИ збільшилось із 0,29 до 0,37. Частка керівників підприємств, що вказали на збільшення цін у лютому, збільшилась із 30,3% до 38,2%. Частка тих, хто вважає, що ціни не змінювались порівняно з попереднім місяцем, зменшилась із 67,5% до 61,1%. Частка тих, хто говорить про зменшення цін на сировину та матеріали, несуттєво зменшилась, із 2,2% до 0,7%.

Розмір. У залежності від розміру підприємства найчастіше про збільшення цін на сировину та матеріали говорять керівники великих (0,40), малих (0,41) та мікропідприємств (0,42). Показник середніх підприємств є значно нижчим та становить 0,31.

Регіон. Зафіксовано суттєві регіональні відмінності. Значення індексу є вищим для Полтавської та Сумської (по 1,00 для кожної) областей, а також для Вінницької (0,84) та Чернігівської (0,82) областей. Показник Дніпропетровської та Одеської областей є найнижчим та дорівнює нулю.

Галузь. У галузевому розрізі значення ІНДЕКСУ ЗМІН ЦІН НА СИРОВИНУ ТА МАТЕРІАЛИ є найвищим для машинобудування (0,46) та виробництва будівельних матеріалів (0,43). Найнижче значення індексу має металообробка (0,21).

Очікувані зміни цін на сировину та матеріали

У короткостроковій перспективі підприємці не очікують змін у зростанні цін. ІНДЕКС ОЧІКУВАНИХ ЗМІН ЦІН НА СИРОВИНУ ТА МАТЕРІАЛИ становить 0,43 (був 0,42). У відсотковому розподілі істотних змін не відбулось. Частка респондентів, які вважають, що змін не відбудеться, дещо зменшилась, із 56,1% до 53,9%. Частка тих, хто очікує на підвищення цін, становить 44,9% (була 43,4%). Частка тих, хто вважає, що ціни на сировину та матеріали в наступні три місяці зменшуватимуться, також істотно не змінилась та становить 1,2% (була 0,5%).

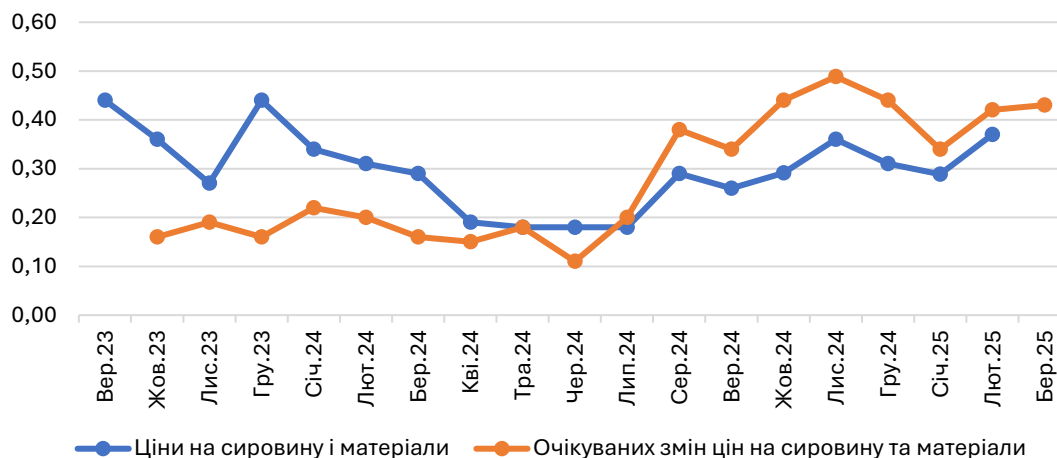
Розмір. У залежності від розміру показник очікувань малих (0,50) підприємств є найвищим. Дещо нижче та приблизно однакове значення показника мають великі (0,42) середні та мікропідприємства (по 0,40 для кожного).

Регіон. Найбільше про можливе збільшення цін на сировину та матеріали говорять у Полтавській (0,97) та Житомирській (0,95) областях. Показник Рівненської області є найнижчим та дорівнює нулю.

² До порівняння не включено регіони, у яких не були опитані підприємства (детальніше див. розділ «Вибірка»), а також Івано-Франківська область, де кількість респондентів, які відповіли на це запитання, була недостатньою для порівняльного аналізу.

Галузь. У галузевому розрізі найвище значення індексу має харчова (0,52) промисловість, а також поліграфія та легка (по 0,50 для кожної галузі) промисловість. Найнижчий показник має металообробка (0,09).

Рис. 21. Індекси змін цін на сировину та матеріали



ЦІНИ НА ГОТОВУ ПРОДУКЦІЮ (ВІДПУСКНІ ЦІНИ)

Зміни щодо попереднього місяця

Темпи зростання цін на готову продукцію прискорились. Значення індексу змін цін на готову продукцію збільшилось із 0,26 до 0,37. Частка керівників підприємств, що вказали на підвищення цін у лютому, збільшилась із 27,8% до 37,4%. Частка тих, хто вважає що ціни не змінювались порівняно з попереднім місяцем, зменшилась із 70,3% до 62,2%. Частка респондентів, які говорять про зниження цін, суттєво не змінилась і становить 0,4% (була 1,9%).

Розмір. Найчастіше про зростання цін на готову продукцію говорять на малих (0,41) та великих (0,40) підприємствах. Показник мікропідприємств є дещо нижчим, він становить 0,38. Найнижче та однакове значення показника мають середні підприємства (0,31).

Регіон. Зафіксовано суттєві регіональні відмінності. Значення індексу є вищим для Полтавської та Сумської (по 1,00 для кожної) областей та для Вінницької (0,80) області. Показник Дніпропетровської, Кіровоградської та Одеської областей є найнижчим та дорівнює нулю.

Галузь. У галузевому розрізі значення індексу змін цін на готову продукцію є найвищим для виробництва будівельних матеріалів (0,48), а також для машинобудування та легкої (по 0,44 для кожної галузі) промисловості. Найнижче значення мають металообробка та машинобудування (по 0,17 для кожної галузі).

Очікувані зміни цін на готову продукцію

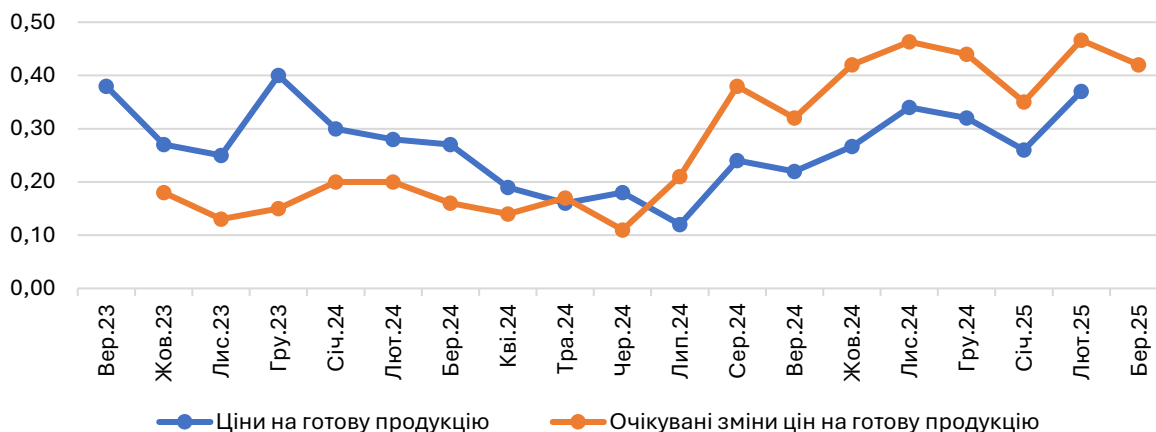
У найближчій перспективі керівники підприємств очікують продовження зростання цін, хоча й меншими темпами. Індекс очікуваних змін цін на готову продукцію незначним чином зменшився, із 0,47 до 0,42. Частка респондентів, що не планують змін, дещо зросла, із 53,2% до 56,1%. Частка опитаних, що планують підвищення цін у наступні три місяці, зменшилась, із 46,8% до 43,7%. Частка опитаних, яка вважає, що ціни на сировину та матеріали в наступні три місяці зменшуватимуться, становить лише 0,2% (минулого місяця ця частка була взагалі відсутня).

Розмір. У залежності від розміру підприємства найбільше на зростання цін на готову продукцію очікують на малих (0,50) підприємствах. Показник великих та мікропідприємств (по 0,41 для кожного) є дещо нижчим. Найменше про можливе підвищення цін говорять на середніх підприємствах, показник яких становить 0,39.

Регіон. Найбільше про можливе підвищення відпускних цін говорять у Черкаській (0,95), Житомирській (0,91) та Полтавській (0,90) областях. Показник Рівненської та Київської областей є найнижчим, його значення дорівнює нулю.

Галузь. У галузевому розрізі найвище значення індексу мають виробництво будівельних матеріалів (0,55), а також поліграфія та харчова (по 0,50 для кожної галузі) промисловість. Найнижчий показник очікувань має металообробка (0,13).

Рис. 22. Індекси змін цін на готову продукцію



ДЕБІТОРСЬКА ЗАБОРГОВАНІСТЬ

Зміни щодо попереднього місяця

Темпи накопичення заборгованості прискорились. Значення ІНДЕКСУ ЗМІН ДЕБІТОРСЬКОЇ ЗАБОРГОВАНІСТІ дещо зросло, із -0,13 до -0,08. Частка тих, хто повідомив про скорочення заборгованості, зменшилась, із 22,9% до 19,2%, Частка тих, у кого накопичилась заборгованість, суттєво не змінилась та становить 9% (була 9,5%). Частка тих, для кого нічого не змінилось, зросла із 67,6% до 71,8%.

Розмір. Ситуація з дебіторською заборгованістю є кращою для малих (-0,17) підприємств, показник яких є значно нижчим. Показник мікропідприємств (-0,11) є дещо вищим. Найвище значення показника мають середні (-0,09) та великі (-0,04) підприємства.

Регіон. Зафіксовані суттєві регіональні різниці в значеннях цього показника. У розрізі регіонів найвище додатне значення показника зафіксовано в м. Києві (0,42), а також у Київській (0,15) області. Водночас, у Сумській (-0,93) та Житомирській (-0,64) областях показник є найнижчим.

Галузь. При галузевому розподілі найвищий показник дебіторської заборгованості має поліграфія (0,50) з єдиним додатним значенням. Найнижчий показник у металообробки (-0,26).

Очікувані зміни дебіторської заборгованості

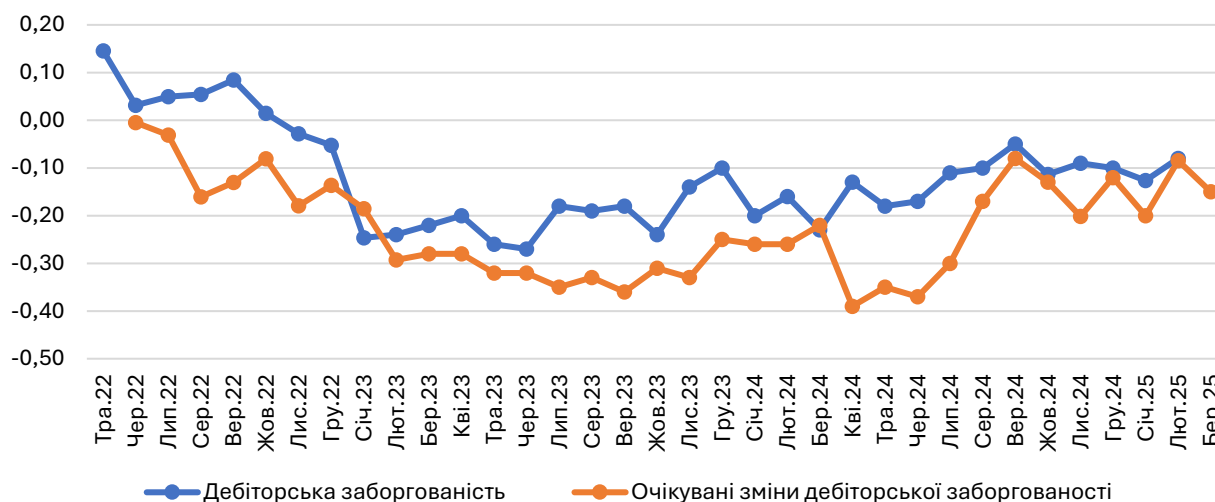
У перспективі трьох місяців підприємці очікують на покращення показника. ІНДЕКС ОЧІКУВАНИХ ЗМІН ДЕБІТОРСЬКОЇ ЗАБОРГОВАНІСТІ зменшився з -0,08 до -0,15. Зменшилась частка опитаних, що очікують на накопичення заборгованості (із 7,9% до 4,7%), водночас, дещо зросла частка тих, хто очікує на її скорочення (із 20% до 22%). Частка тих, хто вважає, що нічого не зміниться, становить 73,3% (була 72,1%).

Розмір. При розподілі за розміром краще значення показника мають малі підприємства, показник яких є найнижчим та становить -0,29. Вище та приблизно однакове значення показника мають середні (-0,17) та мікропідприємства (-0,18). Найвище значення показника мають великі (-0,05) підприємства.

Регіон. У регіональному розподілі найбільше та вище за нуль значення мають м. Київ (0,35), а також Полтавська (0,07), Вінницька (0,06) та Кіровоградська (0,05) області. Найнижчим є показник Сумської (-1,00) області.

Галузь. Найвищими очікування щодо накопичення дебіторської заборгованості є для поліграфії, значення якої дорівнює нулю. Найнижчий показник має металообробка (-0,36).

Рис. 23. Індекси змін дебіторської заборгованості



КРЕДИТОРСЬКА ЗАБОРГОВАНІСТЬ

Зміни щодо попереднього місяця

У лютому 2025 року показник із накопичення кредиторської заборгованості збільшився. ІНДЕКС ЗМІН КРЕДИТОРСЬКОЇ ЗАБОРГОВАНІСТІ збільшився з -0,17 до -0,11. Частка опитаних, що повідомили про накопичення заборгованості, суттєво не змінилась і становить 6% (була 5,3%), водночас зменшилась частка тих, для кого кредиторська заборгованість скорочувалась, (із 24,8% до 20%). Частка тих, для кого нічого не змінилось, збільшилась із 69,9% до 74%.

Розмір. Показник кредиторської заборгованості малих (-0,24) підприємств є найкращим. Суттєво вище та приблизно однакове значення мають середні (-0,11) та мікропідприємства (-0,13), найвище значення показника мають великі (-0,05) підприємства.

Регіон. Зафіксовано суттєві регіональні відмінності. Ситуація з накопиченням кредиторської заборгованості є гіршою в Тернопільській (0,14) області та м. Києві (0,11). Найкраща ситуація в Сумській (-1,00) та Дніпропетровській (-0,63) областях.

Галузь. У галузевому розподілі найвищим є показник заборгованості для поліграфії, значення для якої дорівнює нулю. Найнижчий показник має металообробка (-0,26).

Очікувані зміни кредиторської заборгованості

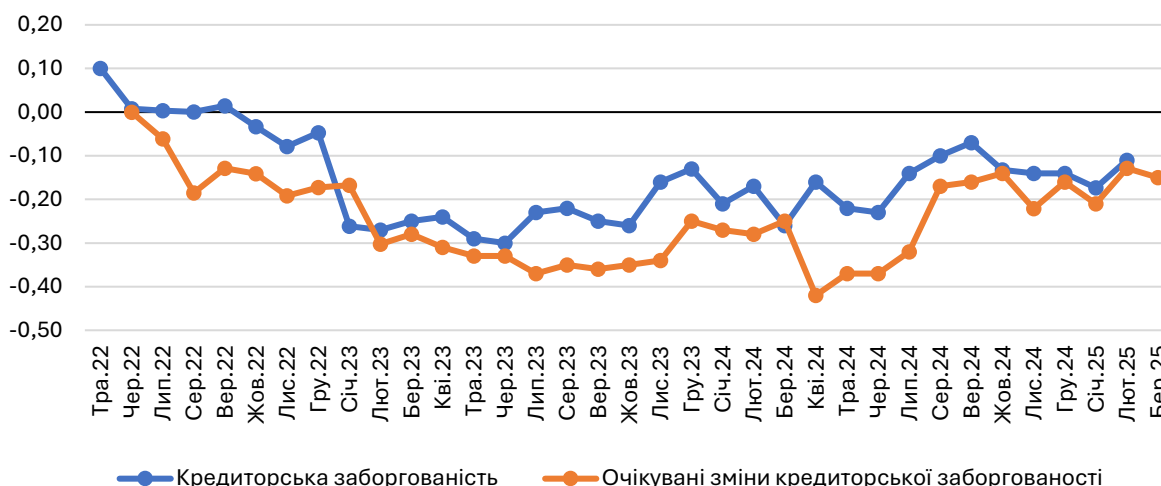
На наступні три місяці підприємці не очікують значних змін у значенні показника. ІНДЕКС ОЧІКУВАНИХ ЗМІН КРЕДИТОРСЬКОЇ ЗАБОРГОВАНІСТІ несуттєво зменшився, із -0,13 до -0,15. У відсотковому розподілі значних змін не відбулось. Частка тих, хто очікує на скорочення обсягів кредиторської заборгованості, становить 18,8% (була 17,8%). Частка тих, хто очікує на її накопичення, суттєво не змінилась та становить 2% (була 2,6%). Частка тих респондентів, які вважають, що нічого не зміниться, становить 79,2% (була 79,6%).

Розмір. Показник очікувань малих (-0,26) підприємств є найнижчим та має краще значення. Вище та приблизно однакове значення показника мають середні (-0,15) та мікропідприємства (-0,16). Найвище значення показника мають великі (-0,09) підприємства.

Регіон. Показник очікувань щодо змін кредиторської заборгованості для Чернігівської (0,07), Вінницької (0,06) областей та м. Києва (0,05) є найвищим і має додатні значення. Найнижчим є показник очікувань для Сумської (-1,00), Дніпропетровської (-0,79) та Житомирської (-0,41) областей.

Галузь. Серед галузей промисловості найвищим є показник поліграфії, значення для якої дорівнює нулю. Найнижче значення мають металообробка (-0,32) та виробництво будівельних матеріалів (-0,38).

Рис. 24. Індекс змін кредиторської заборгованості



ПОДАТКОВА ЗАБОРГОВАНІСТЬ

Зміни щодо попереднього місяця

Показник щодо темпів накопичення податкової заборгованості прискорився. ІНДЕКС ЗМІН ПОДАТКОВОЇ ЗАБОРГОВАНІСТІ в лютому дещо зріс, із -0,16 до -0,12. Водночас, зміни у відсотковому розподілі є незначними. Частка підприємств, що повідомили про скорочення податкової заборгованості за минулий місяць, дещо зменшилась, із 20,6% до 17,2%. Частка респондентів, які вказали на збільшення податкової заборгованості, також залишилась майже без змін, вона становить 4,1% (була 3,7%). Частка тих, хто вважає, що жодних змін не відбулось, незначним чином збільшилась, із 75,7% до 78,7%.

Розмір. Показник податкової заборгованості є кращим для малих (-0,19) підприємств. Показник мікро- (-0,15) та середніх (-0,11) підприємств є дещо вищим. Найвище значення показника мають великі (-0,09) підприємства.

Регіон. Спостерігаються суттєві відмінності в значенні цього показника за регіонами. Найвищим та додатним значення показника є для Тернопільської (0,14), Одеської (0,10) та Чернігівської (0,07) областей. Найнижчим є показник Сумської (-1,00), Житомирської (-0,41) та Дніпропетровської (-0,37) областей.

Галузь. Найвищим показник податкової заборгованості є для виробництва будівельних матеріалів та поліграфії, значення яких дорівнює нулю. Значення для хімічної (-0,20) промисловості є найнижчим.

Очікувані зміни податкової заборгованості

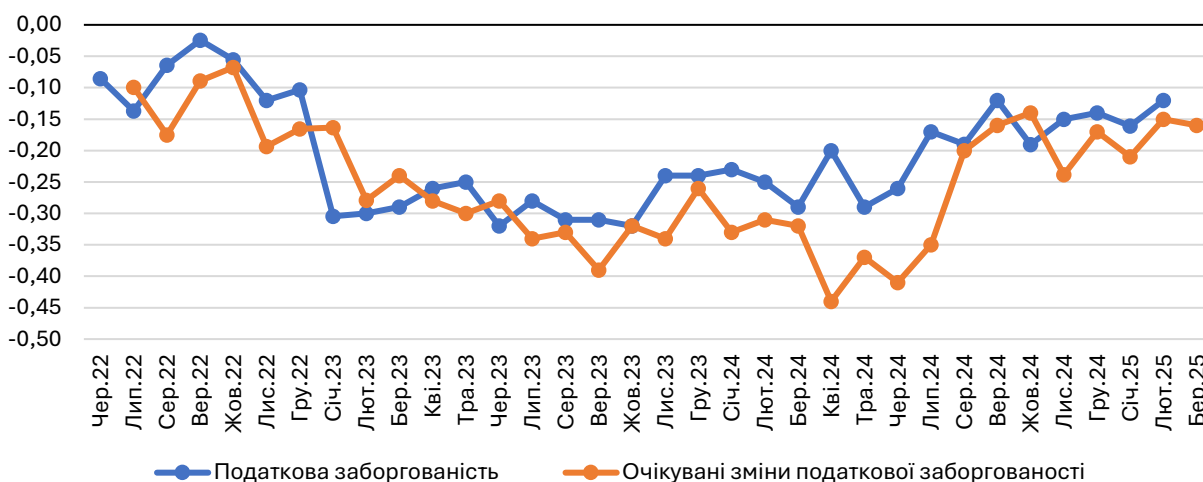
На наступні три місяці підприємці не очікують значних змін показника. ІНДЕКС ОЧІКУВАНИХ ЗМІН ПОДАТКОВОЇ ЗАБОРГОВАНІСТІ становить 0,16 (був -0,15). Частка тих, хто прогнозує скорочення податкової заборгованості, незначним чином збільшилась, із 18,5% до 20,5%. Водночас частка тих, хто очікує на її збільшення, істотно не змінилась і становить 1,9% (була 0,4%). Частка тих, хто не очікує змін, зменшилась із 81,1% до 77,6%.

Розмір. Показник очікувань податкової заборгованості є найнижчим для малих підприємств (-0,31). Показник середніх (-0,17) та мікропідприємств (-0,18) є нижчим та приблизно однаковим. Показник великих (-0,09) підприємств є значно вищим.

Регіон. У регіональному розподілі найвищий показник очікувань є для Полтавської (0,03) області. Показник Сумської (-0,94) та Дніпропетровської (-0,74) областей є найнижчим.

Галузь. Найвищим показник очікувань податкової заборгованості є для поліграфії та деревообробної промисловості значення для яких дорівнює нулю. Найнижчим є показник для виробництва будівельних матеріалів (-0,46).

Рис. 25. Індекс змін податкової заборгованості



КІЛЬКІСТЬ ПРАЦІВНИКІВ

Зміни щодо попереднього місяця

Темпи скорочення кількості працівників уповільнюються. ІНДЕКС ЗМІН КІЛЬКОСТІ ПРАЦІВНИКІВ суттєво не змінився та становить -0,03 (був -0,02). Частка респондентів, що повідомляють про скорочення кількості співробітників, суттєво не змінилась та становить 6,8% (була 7,7%). Частка тих, хто вказав на їх збільшення, незначним чином зменшилась, із 5,4% до 3,5%. Частка тих, для кого нічого не змінилось, дещо зросла, із 86,9% до 89,7%.

Розмір. Найбільше про скорочення кількості працівників говорять на мікропідприємствах, значення для яких дорівнює нулю. Показник великих (-0,01) та середніх (-0,03) підприємств є приблизно однаковим. Показник малих (-0,07) підприємств є найнижчим.

Регіон. У регіональному розподілі найвищим та додатним значення показника є для Тернопільської (0,27), Закарпатської (0,13) та Хмельницької (0,07) областей. Найчастіше про скорочення працівників повідомляють у Сумській (-0,30) Дніпропетровській (-0,20) та Чернігівській (-0,20) областях.

Галузь. Показник для хімічної (0,03) промисловості є найвищим. Найнижчим є показник для металообробки (-0,12).

Очікувані зміни кількості працівників

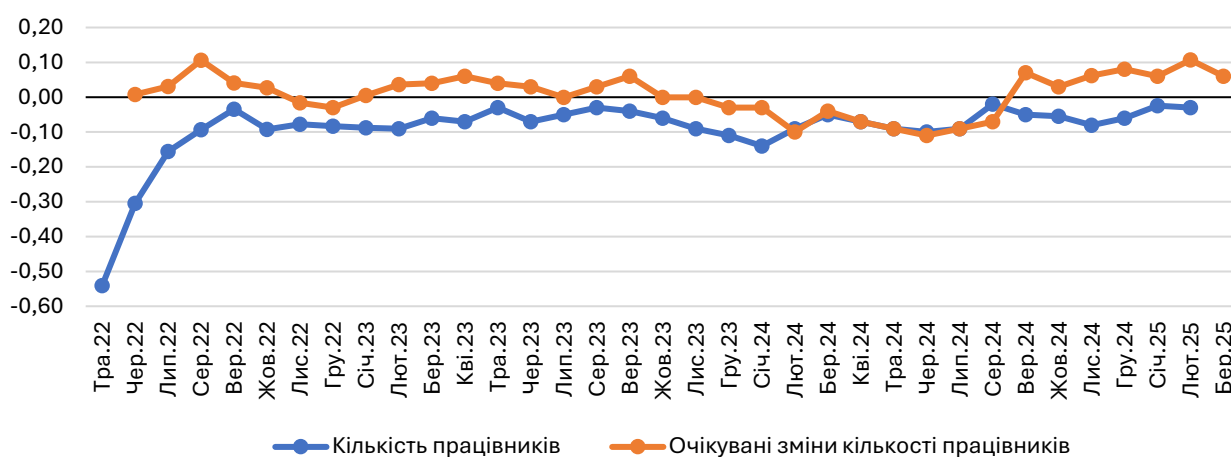
Показник очікувань щодо зростання кількості працівників дещо зменшився: ІНДЕКС ОЧІКУВАНИХ ЗМІН КІЛЬКОСТІ ПРАЦІВНИКІВ зменшився із 0,11 до 0,06. Частка тих опитаних, які планують збільшувати кількість працівників, суттєво не змінилась та становить 14,5% (була 15,7%). Водночас, дещо зросла частка тих, хто очікує на скорочення кількості працівників, із 4,6% до 7%. Частка тих, хто не планує змін, становить 78,5% (була 79,7%).

Розмір. Показник очікувань щодо кількості працівників є найвищим для малих та середніх (по 0,10 для кожного) підприємств. Показник мікропідприємств (0,08) є дещо нижчим. Найнижче значення показника мають великі (0,01) підприємства.

Регіон. Значення індексу очікуваних змін кількості працівників суттєво залежить від регіону розташування підприємства. У регіональному розподілі найвище значення показника мають Закарпатська (0,83) та Черкаська (0,81) області. Найнижчі значення показника мають Житомирська (-0,64) та Дніпропетровська (-0,50) області.

Галузь. У галузевому розрізі найвищим індекс очікувань є для поліграфії (0,17). Показник очікувань для металообробки (-0,10) є найнижчим.

Рис. 26. Індекс змін кількості працівників

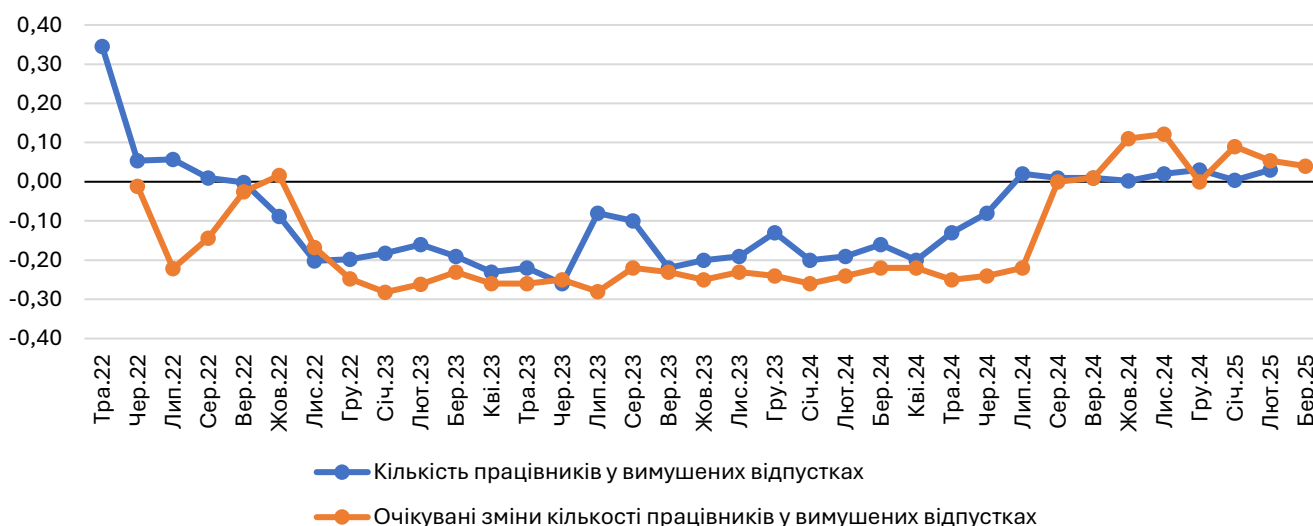


ПРАЦІВНИКИ У ВИМУШЕНИХ ВІДПУСКАХ

Зміни щодо попереднього місяця

Темпи скорочення кількості працівників у вимушених відпустках дещо сповільнились. ІНДЕКС ЗМІН КІЛЬКОСТІ ПРАЦІВНИКІВ У ВИМУШЕНИХ ВІДПУСКАХ незначним чином збільшився, із нуля до 0,03. У відсотковому розподілі значних змін не відбулось. Частка тих, хто збільшував кількість таких працівників, суттєво не змінилась, вона становить 5,3% (була 4,4%). Частка тих, хто зменшував їхню кількість, також суттєво не змінилась і становить 2,1% (була 2,6%). Частка тих, для кого за минулий місяць нічого не змінилося, становить 92,6% (була 93,1%).

Рис. 27. Індеси змін кількості працівників у вимушених відпустках



Розмір. Показник мікро- (-0,03) та середніх (-0,01) підприємств є найнижчим із від'ємним значенням. Показник великих підприємств становить 0,05. Показник малих (0,08) підприємств є найвищим.

Регіон. Найбільшою мірою з-поміж різних регіонів зростання показника спостерігається для підприємств Сумської (0,39) та Тернопільської (0,27) областей, а найчастіше про зменшення кількості співробітників, що перебувають у вимушених відпустках, повідомляють у Житомирській (-0,75) та Чернігівській (-0,08) областях.

Галузь. У галузевому розподілі вищі показники щодо кількості працівників у вимушених відпустках має виробництво будівельних матеріалів (0,11). Показник деревообробки (-0,07) є найнижчим.

Очікувані зміни кількості працівників у вимушених відпустках

Підприємства, які мають працівників у вимушених відпустках, не очікують змін на наступні три місяці. ІНДЕКС ОЧІКУВАНИХ ЗМІН КІЛЬКОСТІ ПРАЦІВНИКІВ У ВИМУШЕНИХ ВІДПУСКАХ становить 0,04 (був 0,05). Частка тих підприємств, на яких очікується зростання кількості працівників у вимушених відпустках, становить 7,1% (була 8,3%). Частка тих, хто вважає, що кількість таких працівників на їхньому підприємстві скоротиться, також майже не змінилась та становить 2,3% (була 2,4%). Частка тих, хто вважає, що жодних змін не відбудеться, суттєво не змінилась і становить 90,6% (була 89,3%).

Розмір. Показник малих (0,08) підприємств є найвищим. Показник великих (0,04) та середніх і мікропідприємств (по 0,03 для кожного) є нижчим.

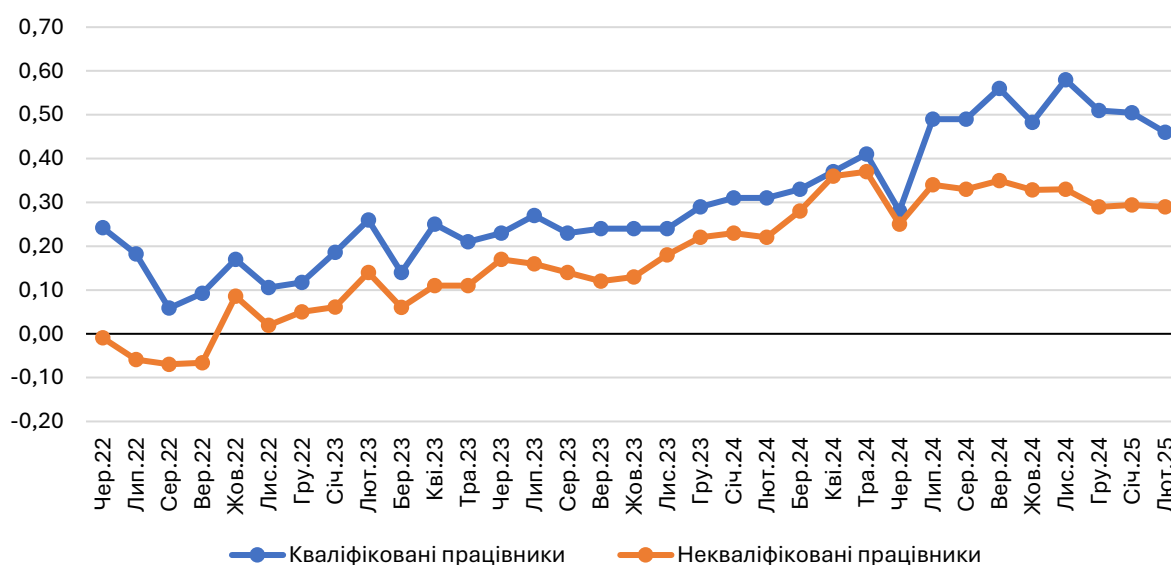
Регіон. Показник очікувань для Закарпатської (0,30), Тернопільської (0,27) та Черкаської (0,19) областей є найвищим. Показник Дніпропетровської (-1,00), Хмельницької (-0,11) та Сумської (-0,09) областей має найнижчі та від'ємні значення.

Галузь. Найвищим є показник очікувань щодо зростання кількості працівників у вимушених відпустках для виробництва будівельних матеріалів (0,20). Найнижчим є показник для металообробки та поліграфії, значення яких дорівнює нулю.

КВАЛІФІКОВАНИ ТА НЕКВАЛІФІКОВАНИ ПРАЦІВНИКИ

У лютому 2025 року труднощі в пошуку кваліфікованих працівників, хоча і залишаються високими, проте зменшились, показник для некваліфікованих працівників залишається незмінним. Значення ІНДЕКСУ ТРУДНОЩІВ У ПОШУКУ КВАЛІФІКОВАНИХ ПРАЦІВНИКІВ зменшилось із 0,50 до 0,46. Значення ІНДЕКСУ ТРУДНОЩІВ У ПОШУКУ НЕКВАЛІФІКОВАНИХ ПРАЦІВНИКІВ залишається без змін вже три місяці поспіль та становить 0,29.

Рис. 28. Індeksi змін труднощів у пошуку кваліфікованих та некваліфікованих працівників



Частка керівників підприємств, які вказали на те, що кваліфікованих працівників важче знайти, несуттєво зменшилась (із 49,9% до 46,4%), частка тих, кому важче шукати некваліфікованих працівників, дещо зменшилась, із 34,2% до 32%. Відсоток тих, кому легше знайти кваліфікованих працівників, становить 1,1%, як і минулого місяця, а частка тих, кому легше шукати некваліфікованих працівників, дещо зменшилась, із 6,2% до 4,6%. При цьому, частка тих, хто не відчуває жодних змін у пошуку кваліфікованих робітників, дещо зросла (із 49,9% до 52,5%), а для некваліфікованих працівників цей відсоток збільшився з 59,6% до 63,3%.

Кваліфіковані працівники

Розмір. Найскладніше шукати працівників для великих (0,50) та мікропідприємств (0,47). Показник малих (0,44) підприємств є дещо нижчим. Найлегше кваліфікованих працівників шукати середнім підприємствам, показник яких становить 0,42.

Регіон. Зафіксовано суттєві регіональні відмінності на ринку праці. У регіональному розподілі найважче шукати кваліфікованих працівників у Житомирській, Полтавській, Тернопільській та Чернігівській (по 1,00 для кожної) областях. Найлегше кваліфікованих працівників знайти в Рівненській області, показник якої має від'ємне значення і становить -0,10.

Галузь. У галузевому розподілі найбільше складнощів із пошуком кваліфікованих працівників мають поліграфія (0,75) та деревообробна (0,53) промисловість. Найлегше шукати кваліфікованих працівників для хімічної (0,28) промисловості.

Некваліфіковані працівники

Розмір. Важче шукати некваліфікованих працівників для великих (0,33) підприємств. Показник середніх та мікропідприємств (-0,27) є дещо нижчим та однаковим. Найнижче значення показника мають малі (0,24) підприємства.

Регіон. У регіональному розподілі найважче шукати некваліфікованих працівників у Житомирській, Полтавській та Чернігівській (по 1,00 для кожної) областях. Найлегше шукати таких працівників у Сумській (-0,59), Закарпатській (-0,10) та Черкаській (-0,05) областях.

Галузь. Найвищі показники щодо пошуку некваліфікованих працівників спостерігаються для поліграфії (0,50). Найлегше шукати некваліфікованих працівників для хімічної (0,03) промисловості.

СПЕЦІАЛЬНА ЧАСТИНА ОПИТУВАННЯ

ВПЛИВ ВІЙНИ НА ПІДПРИЄМСТВА

Проблеми ведення бізнесу під час війни

У лютому 2025 року найгострішою перешкодою для бізнесу, викликаною повномасштабним російським вторгненням, знову став **брак робочої сили внаслідок призову або виїзду співробітників** – 64%. У період із червня 2024 року до грудня 2024 року спостерігається поступове зростання нестачі робочої сили внаслідок призову чи виїзду співробітників. Показник зріс із 42% у червні до 64% у листопаді, після чого трохи зменшився до 61% у грудні. У січні 2025 року знову сягнув 65%, у лютому показник не змінився.

Друге місце в рейтингу перешкод для бізнесу, викликаних повномасштабною війною, зайняло **зростання цін на сировину та матеріали**. Ця перешкода була актуальна для 56% підприємств. Проблема зростання цін на сировину та матеріали значно зросла з липня до листопада (із 32% до 48% відповідно), однак у грудні спостерігали зниження цієї проблеми до 42%. У лютому 2025 року зафіксовано найвищий показник за весь період проведення опитування.

З різницею у 4% на третє місце рейтингу перешкод для бізнесу в лютому вийшла проблема **небезпеки умов праці**. З цією проблемою зіштовхнулося 52% підприємств. Показник не змінився порівняно з попереднім місяцем.

Четверте місце в рейтингу перешкод зайняла проблема **зменшення попиту на продукцію/послуги**. Цю проблему відчули 29% підприємств, що на 10% менше, ніж було в січні 2025 року, коли ця частка складала 39%.

П'яте місце в рейтингу перешкод для бізнесу, викликаних повномасштабним російським вторгненням, у лютому зайняла проблема **перебоїв з електро-, водо- та теплопостачанням**. Це виявилось проблемою для 18% підприємств, цей показник не змінився порівняно з січнем 2025 року. Найгірша ситуація була влітку (у липні -78%, серпні та червні -65%), коли проблема досягала пікових значень через масовані обстріли інфраструктури.

Про **складнощі в перевезенні сировини або товарів територією України** в лютому повідомили 15% опитаних, внаслідок чого ця перешкода зайняла шосте місце в рейтингу перешкод. Частка підприємств, які зіткнулися зі складнощами в перевезенні сировини або товарів територією України, знизилася з 32% у березні 2024 року до 16% у липні 2024 року, що свідчить про поступове покращення ситуації. Однак після липня спостерігається зростання включно до жовтня – 17%; у листопаді спостерігаємо різке зменшення до 12%. Однак у грудні та січні ми знову повернулись до попередніх показників. У лютому ситуація залишається незмінною.

Сьому сходинку розділили дві проблеми: проблема **розриву ланцюжків постачання**, а також проблема **браку обігових коштів** – по 11%. Проблеми залишаються на рівні 9 – 11% протягом усього періоду.

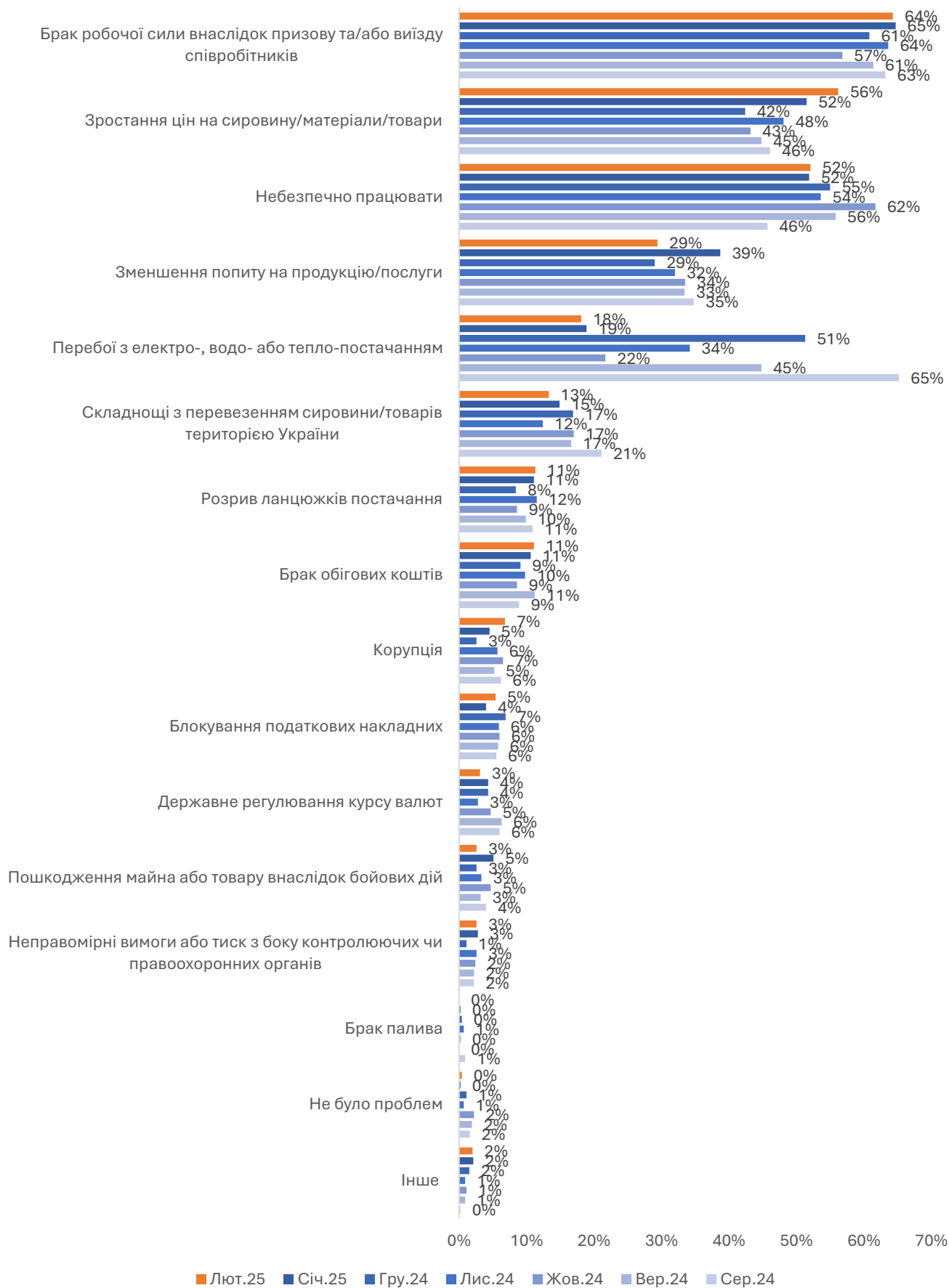
Восьме місце займає проблема **корупції** – 7%. Ця проблема залишається на рівні 3 - 7% протягом усього періоду проведення опитування.

Дев'яте місце займає проблема **блокування податкових накладних**. На неї вказали 5% опитаних підприємств.

На десятому місці опиняються аж три перешкоди, а саме: проблема **державного регулювання курсу валюти, пошкодження майна або товару внаслідок бойових дій, неправомірні вимоги або тиск з боку контролюючих чи правоохоронних органів**. На всі ці проблеми вказали по 3% опитаних підприємств.

Проблема **браку палива** не була згадана жодним підприємством у лютому. Крім цього, жодне підприємство в лютому 2025 року не сказало, що не зіштовхнулося з жодними перешкодами.

Рис. 29. Найважливіші проблеми для опитаного бізнесу



Проблеми бізнесу різного розміру. У лютому великі підприємства найчастіше повідомляли про таку перешкоду, як брак робочої сили: 75%, мікро-, малі та середні підприємства - 39%, 63%, 68%. Також великі підприємства часто повідомляли про таку проблему небезпечних умов праці - 73%. Тоді як мікро-, малі й середні підприємства вказали по 33%, 47%, 49% відповідно.

Мікропідприємства найбільше відчувають на собі зростання цін на сировину та матеріали – 75%, тоді як малі, середні та великі – 51%, 54%, 55% відповідно. Також мікропідприємства найбільше реагують на зменшення попиту на продукцію/послуги – 46%, тоді як малі, середні та великі – 36%, 23%, 21% відповідно.

Проблеми бізнесу за галузями промисловості. Про те, що працювати небезпечно, найчастіше говорив бізнес, що працює в металургії (58%), у хімічній промисловості (64%), у галузі машинобудування (69%), а також у харчовій промисловості (62%).

У всіх галузях, а саме: деревообробній промисловості, харчовій промисловості, легкій промисловості, у галузі машинобудування, хімічній промисловості, у галузі виробництва будівельних матеріалів та в галузі виробництва металу та металообробки - повідомляють про брак робочої сили через мобілізацію або виїзд співробітників (більше 50%).

У галузі легкої промисловості найчастіше скаржаться на зростання цін на сировину та матеріали – 64%. Також підприємства харчової промисловості та виробництва будівельних матеріалів скаржаться на зростання цін на сировину та матеріали (63% та 61% відповідно).

Про зменшення попиту на продукцію/послуги в лютому найчастіше повідомляли підприємства в галузі металургії та виробництва будівельних матеріалів (46%)³.

Проблеми бізнесу за регіонами. Найвищі частки бізнесу, який зіштовхнувся з проблемою безпеки, зафіксовані у Вінницькій, Дніпропетровській, Запорізькій, Одеській, Полтавській, Харківській та Черкаській областях - більше 80%. Про зростання цін на сировину та матеріали, найчастіше говорили підприємства в Дніпропетровській, Житомирській, Львівській, Полтавській, Тернопільській, Харківській, Хмельницькій, Чернівецькій областях та м. Києві (більше 70%).

Перебої з електро-, водо- та теплопостачанням у лютому були особливо гострою проблемою для бізнесу в Дніпропетровській, Житомирській, Полтавській областях (більше 50% опитаних)⁴.

На брак робочої сили через повномасштабну війну скаржаться опитані підприємства Вінницької, Дніпропетровської, Житомирської, Закарпатської, Львівської, Полтавської, Рівненської, Харківської областей (більше 80%).

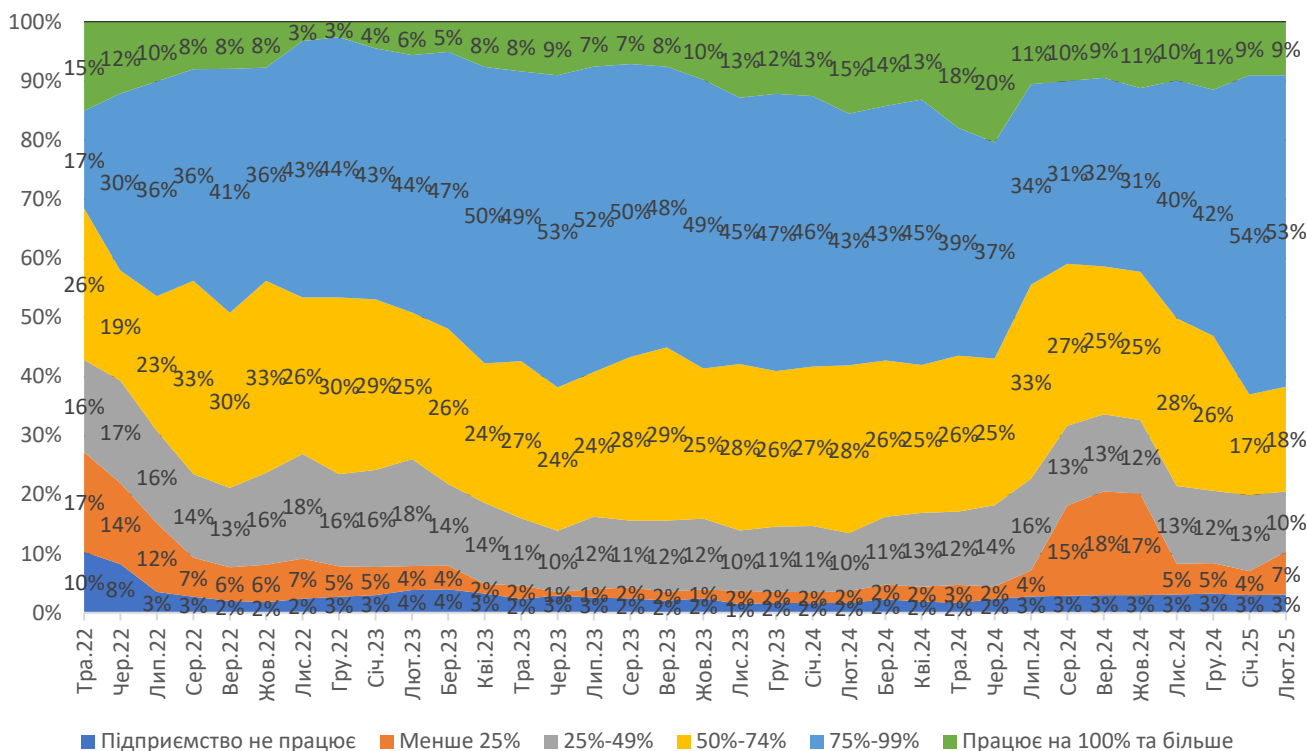
Вплив війни на завантаження виробничих потужностей/обсяги виробництва

У лютому 2025 року лише 9% підприємств повідомили, що працюють на повну потужність (100% і більше), що на рівні попереднього місяця (9% у січні). Водночас, частка підприємств, які працюють майже на повну потужність (75% - 99%), становила 53% (54% у січні). У результаті, **сумарна частка підприємств, які працюють майже на повну та повну потужність, становила 62%**, що є одним із найвищих показників за всі хвили опитування (до цього найвищий показник був у попередньому місяці - 63%).

³ У цьому аналізі не розглядаються підприємства галузей сільського господарства, будівництва, торгівлі та послуг, а також підприємства, що ввійшли до категорії «Інші виробництва». Також не розглядаються підприємства галузі поліграфії через недостатню для проведення аналізу вибірки в цій галузі.

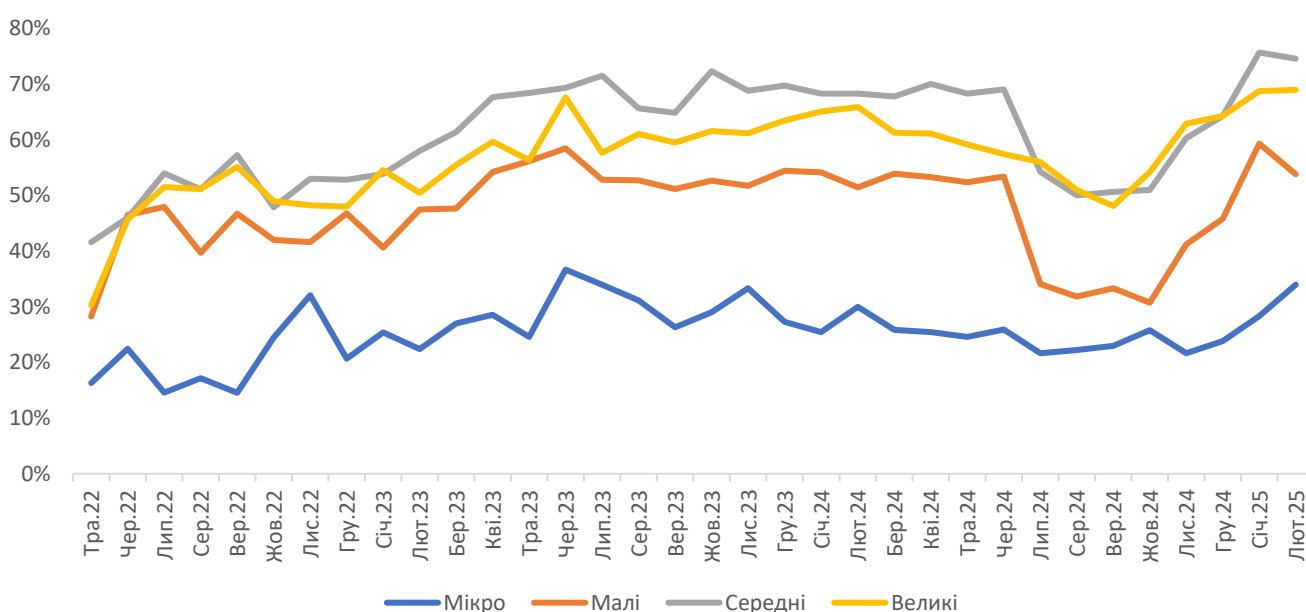
⁴ До порівняння не включено регіони, у яких не були опитані підприємства (детальніше див. розділ «Вибірка»), а також Івано-Франківська область, у якій кількість респондентів, що відповіли на це запитання, була недостатньою для порівняльного аналізу.

Рис. 30. Вплив війни на роботу підприємств (% опитаних)



У лютому 2025 року 3% опитаних підприємств повідомили про припинення своєї діяльності впродовж війни. Цей показник продовжував залишатися низьким із липня 2022 року, у діапазоні 2% – 4%. На рівні менше ніж 25% від довоєнних обсягів виробництва працювали лише 7% підприємств у лютому (4% у січні). Окрім цього, 10% підприємств працювали в лютому на рівні 25% - 49% довоєнних виробничих потужностей (13% у січні). **У підсумку, у лютому приблизно кожне п'яте (21%) підприємство працювало менше ніж на половину потужності або не працювало порівняно з довоєнним часом.**

Рис. 31. Частка підприємств, які працюють майже на повну та повну потужність (75 – 99%, 100% та більше) порівняно з довоєнним періодом (за розміром підприємств, %)



Результати бізнесу різного розміру. У лютому 2025 року рівень завантаження виробничих потужностей знизився для малих та середніх підприємств, однак зріс для мікропідприємств. Частка мікропідприємств, які працювали на майже повну та повну потужність, зросла з 28% у січні до 34% у лютому. На противагу цьому показник для малих підприємств знизився з 59% у січні до 54% у лютому, середніх – з 76% до 75%. Показник великих підприємств залишився на рівні попереднього місяця – 69%.

Станом на лютий 2025 року не працювали 14% представників мікробізнесу, що на рівні попередніх місяців. Також не працювали 3% малих підприємств та 1% середніх підприємств. Водночас усі великі підприємства працювали. Таким чином, **мікробізнес упродовж усіх хвиль опитування залишається більш чутливим до викликів воєнного часу.**

Результати бізнесу різних галузей. Харчова галузь залишається на першій сходинці з 74% підприємств, які працюють на майже повну або повну потужність (77% у січні). На другій сходинці - машинобудування з рекордним показником 70% (був 58% у січні). На третій сходинці виробництво будівельних матеріалів із 63% (був 59% у січні). Водночас деревообробна промисловість опустилася з другої сходинки на четверту – із 76% у січні до 58% у лютому. При цьому, найнижчий рівень завантаження виробничих потужностей залишається в металургії та металообробці (46% у лютому працювали на високому рівні завантаження).

Рис. 32. Частка промислових підприємств, які працюють майже на повну та повну потужність (75 – 99%, 100% та більше) порівняно з довоєнним періодом, % опитаних за галузями

| | Лют.24 | Бер.24 | Кві.24 | Тра.24 | Чер.24 | Лип.24 | Сер.24 | Вер.24 | Жов.24 | Лис.24 | Гру.24 | Січ.25 | Лют.25 |
|-----------------------------|--------|--------|--------|--------|--------|--------|--------|--------|--------|--------|--------|--------|--------|
| Харчова промисловість | 73 | 71 | 70 | 69 | 70 | 55 | 54 | 60 | 57 | 64 | 65 | 77 | 74 |
| Машинобудування | 48 | 50 | 46 | 39 | 51 | 39 | 43 | 41 | 47 | 51 | 57 | 58 | 70 |
| Виробництво будматеріалів | 28 | 26 | 46 | 52 | 37 | 47 | 37 | 33 | 42 | 44 | 43 | 59 | 63 |
| Деревообробна промисловість | 39 | 45 | 42 | 37 | 22 | 22 | 30 | 18 | 28 | 56 | 67 | 76 | 58 |
| Легка промисловість | 61 | 67 | 61 | 55 | 63 | 49 | 38 | 40 | 42 | 47 | 49 | 64 | 57 |
| Хімічна промисловість | 41 | 42 | 45 | 35 | 31 | 29 | 20 | 26 | 29 | 43 | 46 | 59 | 56 |
| Металургія та металообробка | 27 | 35 | 29 | 26 | 38 | 9 | 21 | 21 | 14 | 22 | 29 | 36 | 46 |

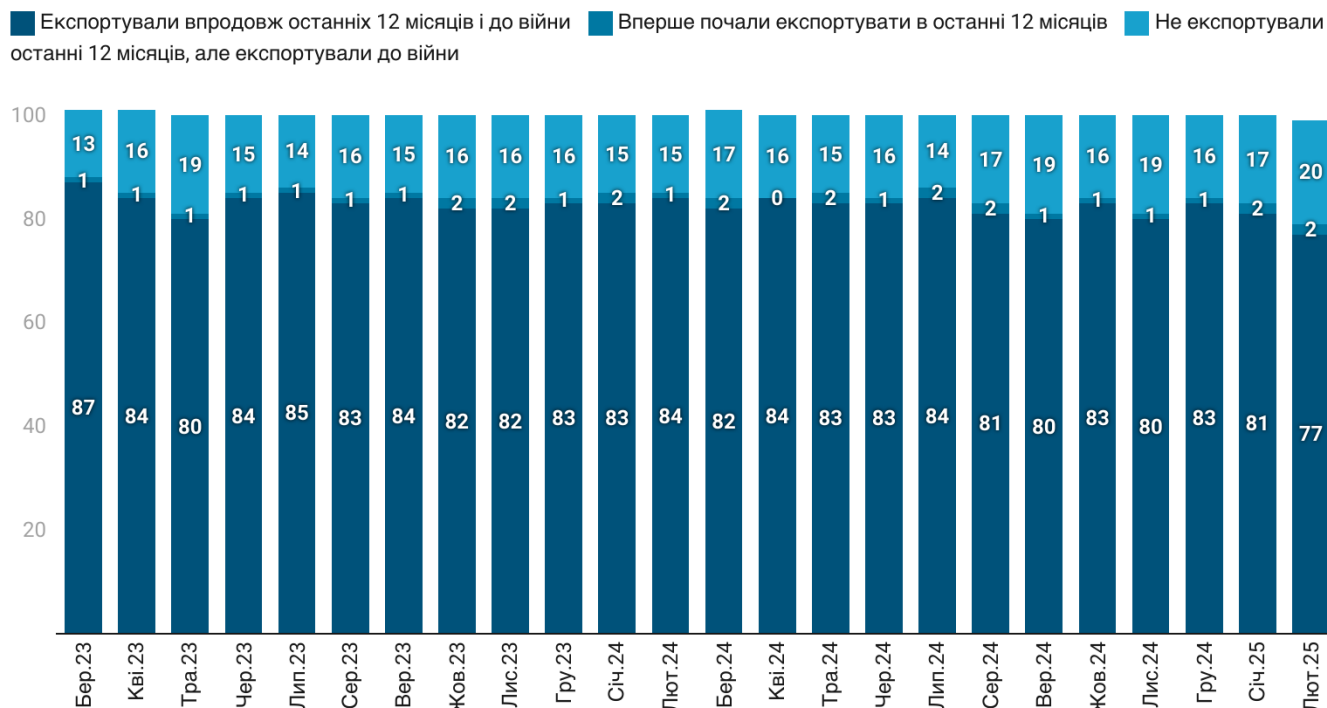
Created with Datawrapper

Результати за регіонами. У лютому в більшості регіонів спостерігався невисокий рівень завантаження виробничих потужностей. Однак майже на повну та повну потужність у грудні продовжували працювати всі або майже всі підприємства у Вінницькій (96%), Закарпатській (100%), Полтавській (100%) та Черкаській (100%) областях. Ситуація залишається складною в прифронтовій Запорізькій області, де лише 3% підприємств працювали на високому рівні завантаження потужностей.

ВПЛИВ ВІЙНИ НА ЕКСПОРТНУ ДІЯЛЬНІСТЬ ПІДПРИЄМСТВ

У рамках тридцять четвертої хвилі опитування серед усіх опитаних зафіксовано **61% підприємств, що був або є експортером.** Водночас, 27% підприємств ніколи не мали експорту, а 12% не змогли дати відповіді на запитання.

Рис. 33. Вплив війни на експортну діяльність (% опитаних експортерів)

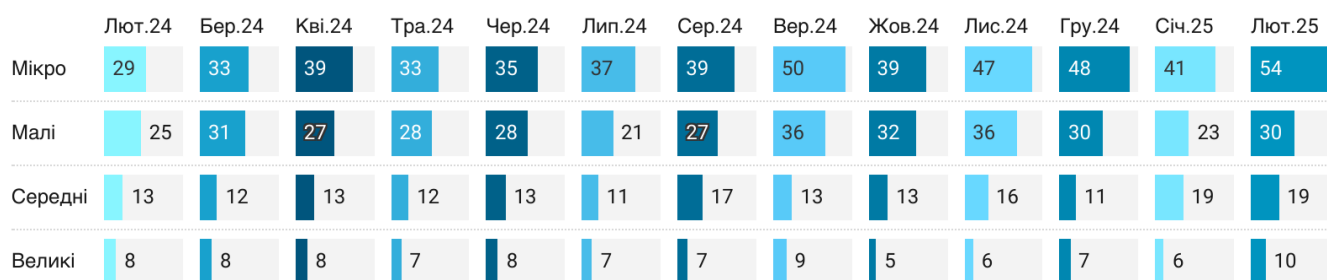


Created with Datawrapper

Станом на лютий 2025 року серед експортерів **77% опитаних вказали, що експортували до війни, а також продовжували експортувати впродовж останніх 12-ти місяців**. Ще 2% підприємств уперше розпочали експортувати саме під час війни (упродовж останніх 12-ти місяців). Водночас, 20% підприємств експортували до початку війни, але не мали експорту впродовж останніх 12-ти місяців. Тобто, у лютому 2025 року частка активних експортерів дещо знизилася порівняно з попередніми місяцями (була в середньому 80% – 84% за останній рік). Український бізнес досягнув певної планки відновлення експортної діяльності, адже частина бізнесу не може побороти нові виклики для відновлення експорту.

Результати бізнесу різного розміру. За результатами лютого 2025 року, знову зафіксовано закономірність щодо стану експортної діяльності залежно від розміру підприємства. Серед мікробізнесу 54% підприємств, які експортували до війни, але не мали експортної діяльності впродовж останніх 12-ти місяців. Також висока частка підприємств, які не можуть відновити експорту, серед малого бізнесу – 30%. Дещо краща ситуація серед експортерів середнього розміру: 19% опитаних не експортували останні 12 місяців. Найкраща ситуація серед великого бізнесу, у якого відповідний показник становив лише 10%. Таким чином, великі підприємства традиційно є лідерами з відновлення експортної діяльності.

Рис. 34. Частка експортерів, які не експортували впродовж останніх 12-ти місяців, за розміром підприємств (% опитаних експортерів)



Created with Datawrapper

Результати бізнесу за галуззю. За даними лютого 2025 року, найбільш складна ситуація з відновленням експорту залишається в металургії та металообробці. Зокрема, 37% підприємств галузі вказали, що експортували до повномасштабного вторгнення, але не мали експорту впродовж останніх 12-ти місяців. У харчовій промисловості, яка в цілому є лідером відновлення, відповідний показник становить 23%. Водночас найнижча частка підприємств, які не мали експорту за вказаний період, у легкій промисловості – 15%.

Рис. 35. Частка підприємств, які не експортували впродовж останніх 12-ти місяців, але були експортерами до повномасштабного вторгнення, за галуззю промисловості (% опитаних експортерів)⁵

| | Лют.24 | Бер.24 | Кві.24 | Тра.24 | Чер.24 | Лип.24 | Сер.24 | Вер.24 | Жов.24 | Лис.24 | Гру.24 | Січ.25 | Лют.25 |
|-----------------------------|--------|--------|--------|--------|--------|--------|--------|--------|--------|--------|--------|--------|--------|
| Металургія та металообробка | 29 | 39 | 40 | 35 | 31 | 39 | 39 | 33 | 29 | 32 | 29 | 33 | 37 |
| Харчова промисловість | 16 | 16 | 17 | 17 | 18 | 13 | 18 | 22 | 15 | 20 | 18 | 18 | 23 |
| Хімічна промисловість | 10 | 14 | 13 | 14 | 15 | 5 | 15 | 14 | 9 | 8 | 4 | 4 | 21 |
| Машинобудування | 23 | 21 | 20 | 17 | 16 | 16 | 18 | 26 | 15 | 14 | 15 | 18 | 20 |
| Деревообробна промисловість | 14 | 8 | 0 | 0 | 0 | 8 | 10 | 11 | 5 | 10 | 6 | 16 | 17 |
| Легка промисловість | 13 | 11 | 14 | 13 | 11 | 14 | 24 | 26 | 25 | 29 | 23 | 22 | 15 |

Created with Datawrapper

Результати за регіонами. Упродовж усіх хвиль щомісячного опитування доступні дані не дозволяють зробити висновки щодо чітких регіональних закономірностей через недостатню наповнюваність підвбірок в окремих областях. Однак в окремих регіонах усі підприємства (серед тих, хто зміг дати відповідь) відновили експорт, зокрема у Вінницькій, Закарпатській, Київській, Одеській, Полтавській, Рівненській, Черкаській та Чернігівській областях. Найскладніша ситуація залишається в Дніпропетровській та Житомирській областях, у яких відповідно 72% та 67% не мали експорту впродовж останніх 12-ти місяців, хоча мали його до війни.

ВПЛИВ ВИМКНЕНЬ ЕЛЕКТРОПОСТАЧАННЯ

Під час тридцять четвертої хвилі опитування промисловим підприємствам було знову запропоновано оцінити вплив проблем з електропостачанням на їхню діяльність. У січні 2025⁶ року вимкнення електропостачання стали дещо більш проблемними для бізнесу порівняно з попереднім місяцем. Зокрема, у січні 38% підприємств тимчасово призупинили роботу через вимкнення електропостачання (для порівняння – у грудні 28%). При цьому, у 40% підприємств вимкнень взагалі не було (33% у січні). Окрім цього, 22% підприємств працювали весь час, навіть якщо відбувалися вимкнення. Водночас 35% підприємств зупинили роботу лише на 1 - 10% робочого часу, а 3% – на 11 - 25% робочого часу. Майже відсутні підприємства з найбільш критичними втратами (більше половини робочого часу).

У результаті, у середньому через вимкнення електроенергії підприємства втратили 5% загального обсягу робочого часу за січень 2025 року. Це дещо вище ніж у грудні (4%). При цьому, ситуація дещо відрізняється залежно від розміру бізнесу, галузі та регіону.

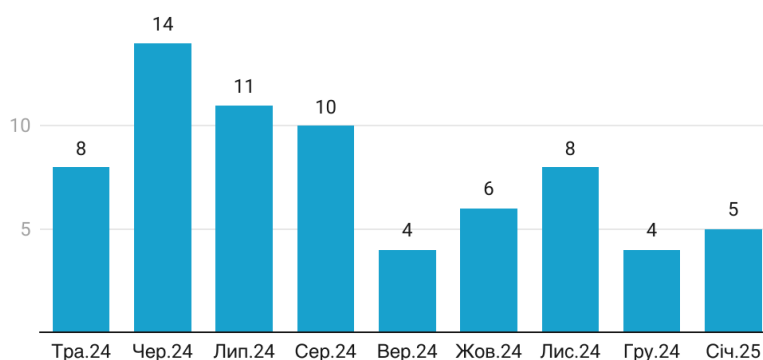
⁵ У лютому 2025 року дані про експорт виробників будівельних матеріалів недоступні через недостатню наповнюваність підвбірки.

⁶ У рамках опитування, запитання щодо втрат робочого часу ставиться стосовно попереднього місяця, який уже завершився. Тобто, у лютому респондентів запитували про втрати робочого часу в січні.

Рис. 36. Вплив вимкнень електропостачання на роботу підприємств, % опитаних

| | Тра.24 | Чер.24 | Лип.24 | Сер.24 | Вер.24 | Жов.24 | Лис.24 | Гру.24 | Січ.25 |
|---------------------------|--------|--------|--------|--------|--------|--------|--------|--------|--------|
| Не було відключень | 23 | 3 | 5 | 10 | 41 | 30 | 7 | 33 | 40 |
| 0% (працювало весь час) | 25 | 14 | 23 | 24 | 34 | 31 | 24 | 39 | 22 |
| 1-10% часу не працювало | 33 | 39 | 39 | 40 | 18 | 29 | 46 | 24 | 35 |
| 11-25% часу не працювало | 15 | 31 | 24 | 23 | 6 | 8 | 20 | 3 | 3 |
| 26-50% часу не працювало | 3 | 10 | 7 | 2 | 1 | 1 | 2 | 0 | 0 |
| 51-100% часу не працювало | 1 | 2 | 2 | 2 | 0 | 2 | 1 | 1 | 0 |

Рис. 37. Середній % часових втрат через вимкнення електропостачання, за місяцями



Created with Datawrapper

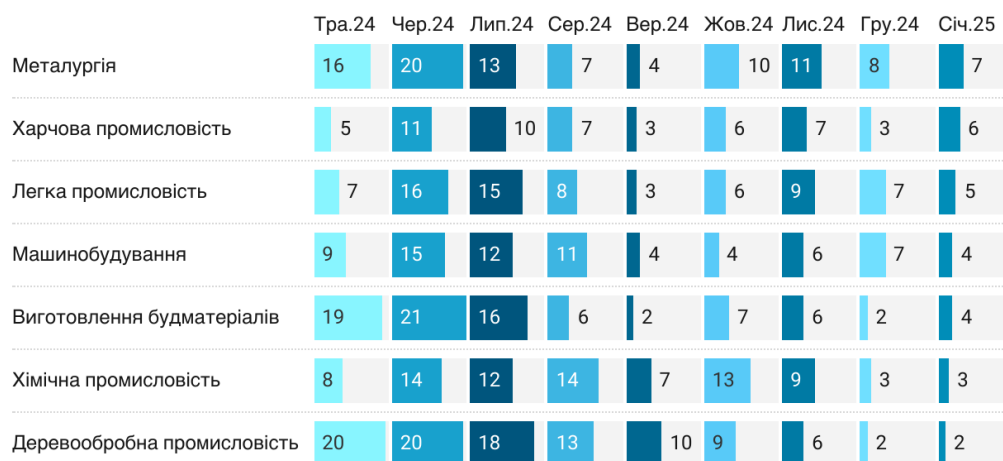
Результати бізнесу різного розміру. Ситуація відрізняється для підприємств різного розміру. Наприклад, не було вимкнень у 51% мікро-, 34% малих, 41% середніх та 43% великих підприємств. Водночас, продовжували працювати навіть у випадку вимкнень 22% мікро-, 19% малих, 24% середніх та 23% великих підприємств. У січні 2025 року вирівнялася ситуація щодо втрат підприємств різного розміру. Зокрема, у січні 2025 року мікро-, малі та середні підприємства втратили в середньому 5% робочого часу, а великі – 4%.

Рис. 38. Середній % часових втрат підприємств (за розміром), % опитаних

| | Тра.24 | Чер.24 | Лип.24 | Сер.24 | Вер.24 | Жов.24 | Лис.24 | Гру.24 | Січ.25 |
|---------|--------|--------|--------|--------|--------|--------|--------|--------|--------|
| Мікро | 14 | 21 | 16 | 15 | 7 | 7 | 12 | 3 | 5 |
| Малі | 10 | 15 | 12 | 10 | 6 | 7 | 8 | 7 | 5 |
| Середні | 6 | 12 | 10 | 7 | 4 | 6 | 7 | 3 | 5 |
| Великі | 7 | 11 | 10 | 9 | 2 | 6 | 8 | 2 | 4 |

Результати бізнесу за галуззю. Найнижчі середні втрати робочого часу від вимкнень електропостачання зафіксовано в деревообробці (2%). Однак в окремих галузях ситуація дещо гірша. Зокрема, у металургії та металообробці середні часові втрати становили 7%. Так відносно вищі втрати в харчовій промисловості (6%) та легкій промисловості (5%).

Рис. 39. Середній % часових втрат підприємств (за галуззю промисловості), % опитаних



Created with Datawrapper

Результати бізнесу за регіонами. Результати опитування знову підтверджують певну регіональну специфіку негативного впливу вимкнення електропостачання. Найвищі середні часові втрати зафіксовано в Сумській (11%), Хмельницькій (6%), Черкаській (6%), Дніпропетровській (6%) та Житомирській (6%) областях. Однак у більшості регіонів середні втрати нижчі 5%.

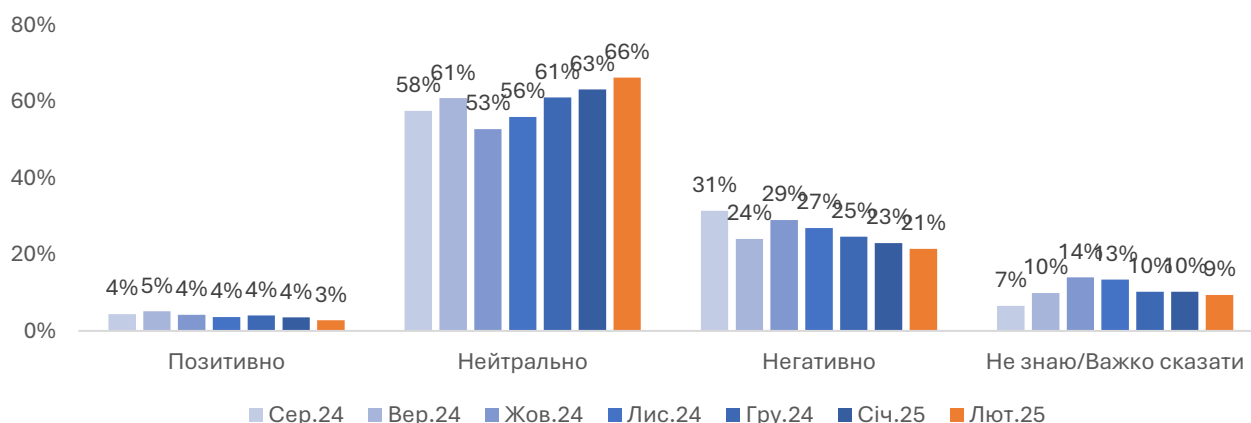
ДЕРЖАВНА ПОЛІТИКА

Оцінка державної політики з підтримки бізнесу

У лютому частка позитивних оцінок політики уряду щодо підтримки бізнесу склала 3%. Оцінка не змінюється вже протягом останніх п'яти місяців. Рівень позитивних оцінок цієї політики вже близько року не перевищує 8%, а зафіксована в серпні, жовтні, листопаді, грудні, січні та лютому частка 4% стала найнижчим показником за весь період цього дослідження, перша хвиля якого була проведена в травні 2022 року.

Частка нейтральних оцінок цієї політики зросла з 63% у січні до 66% у лютому, тоді як частка негативних оцінок знову зменшилась: із 23% до 21%. Решта 9% респондентів не змогли поставити оцінку цій політиці. Ця частка не змінюється останні три місяці.

Рис. 40. Оцінка державної політики з підтримки бізнесу



Оцінка державної політики з підтримки бізнесу за розміром бізнесу. На фоні низького рівня позитивних оцінок державної політики з підтримки бізнесу в цілому оцінки дещо покращуються зі зростанням розміру підприємств, хоча різниця між ними незначна. Так, серед великих підприємств цю політику позитивно оцінили 6% опитаних, тоді як серед мікробізнесу жодного підприємства.

Крім цього, представники мікропідприємств негативно оцінюють державну політику з підтримки бізнесу частіше, ніж представники решти бізнесу. Зокрема, 33% цих респондентів поставили негативні оцінки цій політиці, у той час як серед респондентів, які представляють малий, середній та великий бізнес, відповідна частка складає 26%, 17% та 14%.

Оцінка державної політики з підтримки бізнесу за сектором. Найчастіше позитивні оцінки державній політиці з підтримки бізнесу ставлять представники галузі виробництва будівельних матеріалів (11%)⁷.

Серед підприємств легкої промисловості зафіксована одна з найвищих часток негативних оцінок цієї політики (31%). Також цю політику часто негативно оцінюють підприємства деревообробної промисловості - 27%.

Оцінка державної політики з підтримки бізнесу за регіоном. Найвищий рівень позитивних оцінок державної політики з підтримки бізнесу в лютому 2025 року зафіксовано в Кіровоградській (14% опитаних) області.

Разом із цим, найбільші частки негативних оцінок серед бізнесу Тернопільської області – 73%.

⁷ У цьому аналізі не розглядаються підприємства галузей сільського господарства, будівництва, торгівлі та послуг, а також підприємства, що ввійшли до категорії «Інші виробництва». Також не розглядаються підприємства галузі поліграфії через недостатню для проведення аналізу вибірки в цій галузі.

МЕТОДОЛОГІЯ ОПИТУВАННЯ

У цьому звіті представлено результати 34-го нового щомісячного опитування підприємств «Український бізнес в умовах війни». Дані було зібрано за допомогою поєднання декількох методів збору даних: телефонне інтерв'ю представників бізнесу із внесенням відповідей до онлайн-форми інтерв'юерами та, у невеликій кількості випадків, самостійне заповнення онлайн-форми представниками підприємств, які під час попереднього телефонного контакту висловили бажання самостійно внести дані до онлайн-форми. Усі відповіді – і заповнені респондентами самостійно, і надані інтерв'юерам телефоном – було зібрано в одній базі даних. Після завершення опитування експерти ІЕД провели контроль та очищення даних і проаналізували відповіді.

У цьому опитуванні, зокрема, ми продовжуємо вивчати показники ділового клімату та кон'юнктури, які досліджує ІЕД у щоквартальних опитуваннях промислових підприємств у рамках проекту «Ділова думка». Це, зокрема, показники, які в числовому вимірі показують зміни з місяця в місяць таких важливих для бізнесу показників, як обсяги виробництва та реалізації, обсяги експорту, запаси сировини та матеріалів, кількість нових замовлень та інших, а також очікування бізнесу щодо їх змін у наступні три та шість місяців.

Такі індекси обчислюють за єдиною методологією. Ми зараховуємо відповіді як +1, коли підприємство відповідає, що показник збільшився, 0, якщо він не змінився, і -1, якщо він зменшився, а результат є балансом між позитивними та негативним відповідями. Наприклад, якщо зі ста респондентів двадцять вказали на зростання виробництва, п'ятдесят респондентів – на його скорочення, і тридцять зазначили, що все залишилося без змін, то відповідне значення індексу буде -0,30. Додатне (від'ємне) значення індексу означає, що частка підприємств, на яких зросло виробництво, є більшою (меншою) ніж кількість тих, на яких виробництво скоротилось. Для більш точного заміру на рівні мікроданих відбувається зважування кожної відповіді з урахуванням розміру підприємства за кількістю працівників.

За допомогою таких індексів можна відстежувати динаміку змін цих показників, порівнювати їх у часі та швидко оцінювати загальний напрямок змін умов для ведення бізнесу та ситуації на підприємствах.

Польовий етап опитування тривав із 18 до 28 лютого 2025 року.

ВИБІРКА

Усього в 34-й хвилі було опитано 466 підприємств. Вони розташовані у Вінницькій, Волинській, Дніпропетровській, Закарпатській, Запорізькій, Житомирській, Івано-Франківській, Київській, Кіровоградській, Львівській, Одеській, Полтавській, Рівненській, Сумській, Тернопільській, Харківській, Хмельницькій, Черкаській, Чернівецькій, Чернігівській областях та в місті Києві. У кожному з цих регіонів було опитано від 4-х до 43-х підприємств⁸.

Більшість вибірки склали промислові підприємства – 405 підприємств або 87% вибірки. Серед них переважають підприємства харчової, легкої промисловості та машинобудування. До сфери сільського господарства належать 11 опитаних підприємств (2% вибірки), до торгівлі – 29 (6% вибірки). 16 підприємств або 3% вибірки працюють у сфері послуг, 5 підприємств (1%) належать до галузі будівництва.

Серед опитаних є підприємства різних розмірів, які визначаються за кількістю працівників. Із них мікропідприємств (до 10-ти працівників включно) – 60 або 13% вибірки, малих (від 11-ти до 50-ти працівників) – 146 або 31% вибірки, середніх (від 51-го до 250-ти працівників) – 155 або 33% вибірки, і великих (більше ніж 250 працівників) – 105 або 23% вибірки.

⁸ В опитуванні зазначалась область, у якій знаходилося підприємство на час проведення опитування.

Додаток 1. Вибрані результати опитування в цифрах

Вибірка

Розмір підприємств

| | Кількість | Частка вибірки |
|---------------|------------|----------------|
| Мікро- | 60 | 13% |
| Малі | 146 | 31% |
| Середні | 155 | 33% |
| Великі | 105 | 23% |
| УСЬОГО | 466 | 100% |

Сектор/галузь промисловості

| | Кількість | Частка вибірки |
|-------------------------------------|------------|----------------|
| Сільське господарство | 11 | 2,4% |
| Виробництво металу та металообробка | 24 | 5,2% |
| Хімічна промисловість | 36 | 7,7% |
| Машинобудування | 57 | 12,2% |
| Деревообробна промисловість | 34 | 7,3% |
| Виробництво будівельних матеріалів | 27 | 5,8% |
| Харчова промисловість | 142 | 30,5% |
| Легка промисловість | 48 | 10,3% |
| Поліграфічна промисловість | 6 | 1,3% |
| Інші виробництва | 31 | 6,7% |
| Будівництво | 5 | 1,1% |
| Торгівля | 29 | 6,2% |
| Послуги | 16 | 3,4% |
| УСЬОГО | 466 | 100% |

Вплив війни

Основні проблеми, із якими зіштовхується бізнес під час війни

Основні проблеми, із якими зіштовхується бізнес під час війни, за розміром бізнесу

| | Усі | Мікро- | Малі | Середні | Великі |
|--|-----|--------|------|---------|--------|
| Брак робочої сили внаслідок призову та/або виїзду співробітників | 64% | 39% | 63% | 68% | 75% |
| Зростання цін на сировину/матеріали/товари | 56% | 75% | 51% | 54% | 55% |
| Небезпечно працювати | 52% | 33% | 47% | 49% | 73% |
| Зменшення попиту на продукцію/послуги | 29% | 46% | 36% | 23% | 21% |
| Перебої з електро-, водо- та тепlopостачанням | 18% | 16% | 21% | 15% | 20% |

Основні проблеми, із якими зіштовхується бізнес під час війни, за сектором

| | Виробництво металу та металообробка | Хімічна промисловість | Машинобудування | Деревообробна промисловість |
|--|-------------------------------------|-----------------------|-----------------|-----------------------------|
| Брак робочої сили внаслідок призову та/або виїзду співробітників | 75% | 69% | 67% | 76% |
| Зростання цін на сировину/матеріали/товари | 38% | 44% | 56% | 61% |
| Небезпечно працювати | 58% | 64% | 69% | 21% |
| Зменшення попиту на продукцію/послуги | 46% | 19% | 29% | 33% |
| Перебої з електро-, водо- та теплопостачанням | 25% | 17% | 20% | 15% |

Основні проблеми, із якими зіштовхується бізнес під час війни, за сектором (продовження)

| | Виробництво будівельних матеріалів | Харчова промисловість | Легка промисловість |
|--|------------------------------------|-----------------------|---------------------|
| Брак робочої сили внаслідок призову та/або виїзду співробітників | 71% | 65% | 53% |
| Зростання цін на сировину/матеріали/товари | 50% | 63% | 64% |
| Небезпечно працювати | 17% | 62% | 43% |
| Зменшення попиту на продукцію/послуги | 29% | 28% | 23% |
| Перебої з електро-, водо- та теплопостачанням | 13% | 21% | 15% |

Оцінка державної політики з підтримки бізнесу

Оцінка державної політики з підтримки бізнесу, за розміром бізнесу

| | Усі | Мікро- | Малі | Середні | Великі |
|------------------------|-----|--------|------|---------|--------|
| Позитивно | 3% | 0% | 3% | 1% | 6% |
| Нейтрально | 66% | 55% | 56% | 75% | 75% |
| Негативно | 21% | 33% | 26% | 17% | 14% |
| Не знають/Не відповіли | 9% | 12% | 15% | 7% | 5% |

Оцінка державної політики з підтримки бізнесу, за сектором

| | Виробництво металу та металообробка | Хімічна промисловість | Машинобудування | Деревообробна промисловість |
|------------------------|-------------------------------------|-----------------------|-----------------|-----------------------------|
| Позитивно | 4% | 3% | 7% | 0% |
| Нейтрально | 75% | 75% | 63% | 56% |
| Негативно | 8% | 14% | 26% | 27% |
| Не знають/Не відповіли | 13% | 8% | 4% | 18% |

Оцінка державної політики з підтримки бізнесу, за сектором (продовження)

| | Виробництво будівельних матеріалів | Харчова проми- словість | Легка промисловість |
|------------------------|--|-------------------------------|------------------------|
| Позитивно | 11% | 1% | 2% |
| Нейтрально | 56% | 75% | 50% |
| Негативно | 22% | 19% | 31% |
| Не знають/Не відповіли | 11% | 5% | 17% |

Забезпеченість замовленнями

Забезпеченість замовленнями, за розміром бізнесу

| | Усі | Мікро- | Малі | Середні | Великі |
|---------------------|-----|--------|------|---------|--------|
| Менше 1 місяця | 19% | 39% | 20% | 18% | 11% |
| 1 - 2 місяці | 32% | 39% | 43% | 28% | 18% |
| 3 - 5 місяців | 15% | 12% | 10% | 16% | 21% |
| 6 - 11 місяців | 15% | 10% | 8% | 16% | 28% |
| 12 місяців і більше | 19% | 2% | 19% | 23% | 21% |

Забезпеченість замовленнями, за сектором

| | Виробництво металу та ме- талообробка | Хімічна проми- словість | Машино- будування | Деревооб- робна проми- словість |
|---------------------|---|-------------------------------|----------------------|---------------------------------------|
| Менше 1 місяця | 4% | 18% | 21% | 27% |
| 1 - 2 місяці | 54% | 29% | 21% | 30% |
| 3 - 5 місяців | 17% | 21% | 12% | 9% |
| 6 - 11 місяців | 17% | 9% | 29% | 3% |
| 12 місяців і більше | 8% | 24% | 17% | 30% |

Забезпеченість замовленнями, за сектором (продовження)

| | Виробництво будівельних матеріалів | Харчова проми- словість | Легка промисловість |
|---------------------|--|-------------------------------|------------------------|
| Менше 1 місяця | 36% | 18% | 17% |
| 1 - 2 місяці | 32% | 30% | 39% |
| 3 - 5 місяців | 9% | 15% | 17% |
| 6 - 11 місяців | 5% | 21% | 7% |
| 12 місяців і більше | 18% | 17% | 20% |

Показники діяльності підприємств та ділового середовища, за розміром, індекс змін (лютий 2025)

| | Усі | Мікро | Малі | Середні | Великі |
|-----------------------------|------|-------|-------|---------|--------|
| Виробництво | 0,09 | -0,23 | -0,06 | 0,11 | 0,21 |
| Очікувані зміни виробництва | 0,37 | 0,23 | 0,26 | 0,39 | 0,45 |
| Продажі | 0,09 | -0,26 | -0,07 | 0,12 | 0,21 |
| Очікувані зміни продажів | 0,38 | 0,23 | 0,30 | 0,36 | 0,45 |
| Експорт | 0,09 | -0,30 | 0,02 | 0,02 | 0,19 |

| | Усі | Мікро | Малі | Середні | Великі |
|---|-------|-------|-------|---------|--------|
| Очікувані зміни експорту | 0,41 | 0,14 | 0,16 | 0,43 | 0,50 |
| Дебіторська заборгованість | -0,08 | -0,11 | -0,17 | -0,09 | -0,04 |
| Очікувані зміни дебіторської заборгованості | -0,15 | -0,18 | -0,29 | -0,17 | -0,05 |
| Кредиторська заборгованість | -0,11 | -0,13 | -0,24 | -0,11 | -0,05 |
| Очікувані зміни кредиторської заборгованості | -0,15 | -0,16 | -0,26 | -0,15 | -0,09 |
| Податкова заборгованість | -0,12 | -0,15 | -0,19 | -0,11 | -0,09 |
| Очікувані зміни податкової заборгованості | -0,16 | -0,18 | -0,31 | -0,17 | -0,09 |
| Запаси сировини | 0,04 | -0,02 | -0,08 | -0,03 | 0,21 |
| Очікувані зміни запасів сировини | 0,18 | 0,08 | 0,06 | 0,15 | 0,31 |
| Запаси готової продукції | 0,01 | -0,12 | -0,02 | -0,02 | 0,08 |
| Очікувані зміни запасів готової продукції | 0,04 | -0,04 | 0,07 | 0,04 | 0,03 |
| Нові замовлення | 0,06 | -0,18 | -0,14 | 0,10 | 0,19 |
| Очікувані зміни нових замовлень | 0,32 | 0,24 | 0,27 | 0,24 | 0,45 |
| Ціни на сировину та матеріали | 0,37 | 0,42 | 0,41 | 0,31 | 0,40 |
| Ціни на сировину та матеріали, очікування | 0,43 | 0,40 | 0,50 | 0,40 | 0,42 |
| Ціни на готову продукцію (відпускні ціни) | 0,37 | 0,38 | 0,41 | 0,31 | 0,40 |
| Ціни на готову продукцію (відпускні ціни), очікування | 0,42 | 0,41 | 0,50 | 0,39 | 0,41 |
| Кількість працівників | -0,03 | 0,00 | -0,07 | -0,03 | -0,01 |
| Очікувані зміни кількості працівників | 0,06 | 0,08 | 0,10 | 0,10 | 0,01 |
| Кількість працівників у вимушених відпустках | 0,03 | -0,03 | 0,08 | -0,01 | 0,05 |
| Очікувані зміни кількості працівників у вимушених відпустках | 0,04 | 0,03 | 0,08 | 0,03 | 0,04 |
| Кваліфіковані працівники | 0,46 | 0,47 | 0,44 | 0,42 | 0,50 |
| Некваліфіковані працівники | 0,29 | 0,27 | 0,24 | 0,27 | 0,33 |
| Оцінка фінансово-економічної ситуації | -0,01 | -0,28 | -0,09 | 0,00 | 0,06 |
| Очікувані зміни фінансово-економічної ситуації | 0,16 | 0,00 | 0,09 | 0,13 | 0,27 |
| Оцінка ділового середовища | -0,02 | -0,31 | -0,12 | -0,03 | 0,09 |
| Очікувані зміни ділового середовища | 0,16 | -0,09 | 0,07 | 0,16 | 0,23 |
| Чи плануєте Ви розширити діяльність свого підприємства протягом найближчих двох років? | 0,08 | 0,23 | 0,11 | 0,08 | 0,06 |
| Як Ви оцінюєте фінансово-економічне становище Вашого підприємства в поточному місяці порівняно з аналогічним періодом минулого 2024 року? | 0,06 | -0,30 | -0,07 | 0,05 | 0,21 |

Показники діяльності підприємств та ділового середовища, за галуззю промисловості, індекс змін (лютий 2025)

| | Усі | Виробництво металу та металообробка | Хімічна промисловість | Машинобудування | Деревообробна промисловість |
|---|-------|-------------------------------------|-----------------------|-----------------|-----------------------------|
| Виробництво | 0,09 | 0,04 | -0,03 | -0,02 | 0,09 |
| Очікувані зміни виробництва | 0,37 | 0,17 | 0,15 | 0,38 | 0,41 |
| Продажі | 0,09 | 0,04 | -0,03 | -0,06 | 0,12 |
| Очікувані зміни продажів | 0,38 | 0,13 | 0,14 | 0,32 | 0,37 |
| Експорт | 0,09 | 0,08 | -0,10 | -0,03 | 0,19 |
| Очікувані зміни експорту | 0,41 | 0,30 | 0,21 | 0,28 | 0,50 |
| Дебіторська заборгованість | -0,08 | -0,26 | -0,12 | -0,05 | -0,24 |
| Очікувані зміни дебіторської заборгованості | -0,15 | -0,36 | -0,18 | -0,03 | -0,11 |
| Кредиторська заборгованість | -0,11 | -0,26 | -0,21 | -0,05 | -0,17 |
| Очікувані зміни кредиторської заборгованості | -0,15 | -0,32 | -0,14 | -0,06 | -0,05 |
| Податкова заборгованість | -0,12 | -0,14 | -0,20 | -0,09 | -0,12 |
| Очікувані зміни податкової заборгованості | -0,16 | -0,27 | -0,20 | -0,16 | 0,00 |
| Запаси сировини | 0,04 | -0,04 | -0,11 | 0,02 | -0,12 |
| Очікувані зміни запасів сировини | 0,18 | 0,00 | 0,09 | 0,12 | 0,12 |
| Запаси готової продукції | 0,01 | -0,17 | -0,03 | 0,04 | -0,03 |
| Очікувані зміни запасів готової продукції | 0,04 | -0,04 | 0,06 | 0,05 | 0,13 |
| Нові замовлення | 0,06 | -0,08 | -0,14 | -0,04 | 0,06 |
| Очікувані зміни нових замовлень | 0,32 | 0,05 | 0,03 | 0,33 | 0,27 |
| Ціни на сировину та матеріали | 0,37 | 0,21 | 0,33 | 0,46 | 0,36 |
| Ціни на сировину та матеріали, очікування | 0,43 | 0,09 | 0,30 | 0,39 | 0,41 |
| Ціни на готову продукцію (відпускні ціни) | 0,37 | 0,17 | 0,31 | 0,44 | 0,39 |
| Ціни на готову продукцію (відпускні ціни), очікування | 0,42 | 0,13 | 0,34 | 0,41 | 0,39 |
| Кількість працівників | -0,03 | -0,12 | 0,03 | -0,04 | -0,09 |
| Очікувані зміни кількості працівників | 0,06 | -0,10 | 0,06 | 0,00 | 0,12 |
| Кількість працівників у вимушених відпустках | 0,03 | 0,05 | 0,06 | 0,02 | -0,07 |
| Очікувані зміни кількості працівників у вимушених відпустках | 0,04 | 0,00 | 0,03 | 0,04 | 0,07 |
| Кваліфіковані працівники | 0,46 | 0,36 | 0,28 | 0,49 | 0,53 |
| Некваліфіковані працівники | 0,29 | 0,32 | 0,03 | 0,23 | 0,20 |

| | Усі | Виробництво металу та металообробка | Хімічна промисловість | Машинобудування | Деревообробна промисловість |
|---|-------|-------------------------------------|-----------------------|-----------------|-----------------------------|
| Оцінка фінансово-економічної ситуації | -0,01 | -0,04 | 0,11 | -0,09 | -0,15 |
| Очікувані зміни фінансово-економічної ситуації | 0,16 | -0,04 | 0,00 | 0,27 | 0,04 |
| Оцінка ділового середовища | -0,02 | -0,14 | 0,09 | -0,07 | -0,13 |
| Очікувані зміни ділового середовища | 0,16 | 0,10 | 0,00 | 0,19 | 0,04 |
| Чи плануєте Ви розширити діяльність свого підприємства протягом найближчих двох років? | 0,08 | 0,16 | 0,09 | 0,00 | 0,26 |
| Як Ви оцінюєте фінансово-економічне становище Вашого підприємства в поточному місяці порівняно з аналогічним періодом минулого 2024 року? | 0,06 | 0,05 | 0,15 | 0,08 | -0,10 |

| | Усі | Виробництво будматеріалів | Харчова промисловість | Легка промисловість | Поліграфічна промисловість |
|--|-------|---------------------------|-----------------------|---------------------|----------------------------|
| Виробництво | 0,09 | 0,00 | 0,08 | 0,06 | -0,17 |
| Очікувані зміни виробництва | 0,37 | 0,50 | 0,35 | 0,31 | 0,17 |
| Продажі | 0,09 | 0,04 | 0,08 | 0,02 | -0,17 |
| Очікувані зміни продажів | 0,38 | 0,52 | 0,38 | 0,34 | 0,17 |
| Експорт | 0,09 | 0,00 | 0,14 | 0,00 | 0,00 |
| Очікувані зміни експорту | 0,41 | 0,40 | 0,46 | 0,45 | 0,00 |
| Дебіторська заборгованість | -0,08 | -0,19 | -0,07 | 0,00 | 0,50 |
| Очікувані зміни дебіторської заборгованості | -0,15 | -0,31 | -0,14 | -0,17 | 0,00 |
| Кредиторська заборгованість | -0,11 | -0,20 | -0,09 | -0,12 | 0,00 |
| Очікувані зміни кредиторської заборгованості | -0,15 | -0,38 | -0,13 | -0,19 | 0,00 |
| Податкова заборгованість | -0,12 | 0,00 | -0,13 | -0,12 | 0,00 |
| Очікувані зміни податкової заборгованості | -0,16 | -0,46 | -0,17 | -0,19 | 0,00 |
| Запаси сировини | 0,04 | 0,00 | 0,06 | 0,00 | -0,17 |
| Очікувані зміни запасів сировини | 0,18 | 0,23 | 0,19 | 0,04 | 0,00 |
| Запаси готової продукції | 0,01 | 0,00 | -0,02 | 0,09 | 0,00 |
| Очікувані зміни запасів готової продукції | 0,04 | 0,09 | 0,00 | 0,11 | 0,20 |
| Нові замовлення | 0,06 | 0,00 | 0,06 | 0,13 | -0,33 |
| Очікувані зміни нових замовлень | 0,32 | 0,43 | 0,31 | 0,22 | 0,33 |
| Ціни на сировину та матеріали | 0,37 | 0,43 | 0,37 | 0,38 | 0,33 |

| | Усі | Виробництво будматеріалів | Харчова промисловість | Легка промисловість | Поліграфічна промисловість |
|---|-------|------------------------------|--------------------------|------------------------|-------------------------------|
| Ціни на сировину та матеріали, очікування | 0,43 | 0,43 | 0,52 | 0,50 | 0,50 |
| Ціни на готову продукцію (відпускні ціни) | 0,37 | 0,48 | 0,36 | 0,44 | 0,17 |
| Ціни на готову продукцію (відпускні ціни), очікування | 0,42 | 0,55 | 0,50 | 0,46 | 0,50 |
| Кількість працівників | -0,03 | -0,08 | -0,03 | -0,06 | 0,00 |
| Очікувані зміни кількості працівників | 0,06 | -0,05 | 0,04 | 0,09 | 0,17 |
| Кількість працівників у вимушених відпустках | 0,03 | 0,11 | 0,02 | 0,00 | 0,00 |
| Очікувані зміни кількості працівників у вимушених відпустках | 0,04 | 0,20 | 0,05 | 0,11 | 0,00 |
| Кваліфіковані працівники | 0,46 | 0,33 | 0,48 | 0,50 | 0,75 |
| Некваліфіковані працівники | 0,29 | 0,22 | 0,38 | 0,36 | 0,50 |
| Оцінка фінансово-економічної ситуації | -0,01 | -0,08 | 0,01 | -0,16 | -0,50 |
| Очікувані зміни фінансово-економічної ситуації | 0,16 | 0,24 | 0,19 | 0,22 | -0,17 |
| Оцінка ділового середовища | -0,02 | -0,18 | 0,05 | -0,20 | -0,67 |
| Очікувані зміни ділового середовища | 0,16 | 0,00 | 0,22 | 0,16 | -0,20 |
| Чи плануєте Ви розширити діяльність свого підприємства протягом найближчих двох років? | 0,08 | 0,25 | 0,04 | 0,16 | 0,50 |
| Як Ви оцінюєте фінансово-економічне становище Вашого підприємства в поточному місяці порівняно з аналогічним періодом минулого 2024 року? | 0,06 | -0,09 | 0,02 | -0,02 | -0,33 |