

Нове щомісячне опитування підприємств

Бізнес під час війни:
Київська область

Лютий 2025

Виконавець проєкту:



Громадська організація «Інститут економічних досліджень та політичних консультацій»

Партнер дослідження:

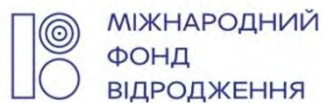


Київська обласна державна адміністрація

Фінансова підтримка:



Проект реалізується за фінансової підтримки Європейського Союзу



Міжнародний фонд «Відродження»

Автори звіту:

Оксана Кузяків, виконавча директорка ГО «Інститут економічних досліджень та політичних консультацій», керівниця проєкту «Підтримка Громадської ініціативи «За чесну та прозору митницю»
Євген Ангел, старший науковий співробітник ГО «Інститут економічних досліджень та політичних консультацій»

Владислав Баськов, науковий співробітник ГО «Інститут економічних досліджень та політичних консультацій»

Анастасія Гулік, наукова співробітниця ГО «Інститут економічних досліджень та політичних консультацій»

Дослідження проведено за підтримки Європейського Союзу та Міжнародного фонду «Відродження» в рамках спільної ініціативи «Європейське відродження України». Матеріал представляє позицію авторів і не обов'язково відображає позицію Європейського Союзу чи Міжнародного фонду «Відродження».

ГО «ІНСТИТУТ ЕКОНОМІЧНИХ ДОСЛІДЖЕНЬ ТА ПОЛІТИЧНИХ КОНСУЛЬТАЦІЙ»

01054 Київ, Україна, вул. Рейтарська 8/5-А,

тел.: +38(044) 278-63-42; +38 (044) 278-63-60; факс: +38(044) 278-63-36

institute@ier.kyiv.ua

www.ier.com.ua

[Facebook ІЕД](#)

[Facebook За чесну та прозору митницю](#)

[Телеграм-канал «Чесна митниця»](#)

ПРО ОПИТУВАННЯ

Шановні пані та панове, представляємо вашій увазі спеціальний звіт «Бізнес під час війни: Київська область», за результатами нового щомісячного опитування підприємств.

Звіт підготовлено спільно з Департаментом економіки Київської обласної державної адміністрації.

Потреба у вичерпній інформації про економічну ситуацію є важливою для економічної політики під час війни. Для швидкого збору інформації про поточний стан економіки на рівні підприємства Інститут економічних досліджень та політичних консультацій проводить щомісячне опитування підприємств із застосуванням підходу кон'юнктурних досліджень (або Business Tendency Survey). Методологію розроблено для оцінки ситуації з «базового рівня» — суджень та очікувань основних економічних агентів – підприємців та керівників підприємств.

Від серпня 2024 року публікація стала можливою завдяки підтримці Європейського Союзу та Міжнародного фонду «Відродження» в рамках спільної ініціативи «Європейське відродження України». Щомісячне опитування підприємств «Український бізнес під час війни» було започатковано ІЕД на початку 2022 року як реакцію на виклики для економічного врядування, породжені повномасштабною війною росії проти України. Реалізація цієї ініціативи стала можливою завдяки змінам у плані реалізації проєкту «За чесну та прозору митницю», який фінансувався Європейським Союзом, співфінансувався МФ «Відродження» та благодійним фондом ATLAS Network (США), і відбувалась під егідою цього проєкту з травня 2022 року по грудень 2023 року. Із січня до квітня 2024 року дослідження відбувалося в рамках проєкту "Екстрена підтримка громадянського суспільства та ЗМІ у відповідь на війну в Україні", який реалізувався завдяки фінансовій підтримці Європейського Союзу.

При формуванні панельної вибірки використано аналітичну систему YouControl (<https://youcontrol.com.ua/>).

Зміст

ЩОМІСЯЧНЕ ОПИТУВАННЯ ПІДПРИЄМСТВ.....	4
СТИСЛО ПРО ГОЛОВНЕ.....	4
ЗАГАЛЬНІ ПОКАЗНИКИ ДІЛОВОГО КЛІМАТУ ТА КОН'ЮНКТУРИ.....	4
ФІНАНСОВО-ЕКОНОМІЧНА СИТУАЦІЯ НА ПІДПРИЄМСТВІ.....	4
ФІНАНСОВО-ЕКОНОМІЧНА СИТУАЦІЯ НА ПІДПРИЄМСТВІ В ПОРІВНЯННІ З АНАЛОГІЧНИМ ПЕРІОДОМ МИНУЛОГО РОКУ.....	5
ПЛАНИ ЩОДО РОЗШИРЕННЯ ДІЯЛЬНОСТІ НА НАСТУПНІ ДВА РОКИ.....	5
ЗАГАЛЬНОЕКОНОМІЧНЕ СЕРЕДОВИЩЕ.....	6
ВИРОБНИЦТВО.....	6
ПОПИТ ТА РЕАЛІЗАЦІЯ.....	7
ЗАБОРГОВАНOSTІ.....	8
ЗАЙНЯТІСТЬ.....	9
СПЕЦІАЛЬНА ЧАСТИНА ОПИТУВАННЯ.....	10
ПРОБЛЕМИ ВЕДЕННЯ БІЗНЕСУ ПІД ЧАС ВІЙНИ.....	10
ВПЛИВ ВІЙНИ НА ЗАВАНТАЖЕННЯ ВИРОБНИЧИХ ПОТУЖНОСТЕЙ ПІДПРИЄМСТВА.....	11
ВПЛИВ ВІЙНИ НА ЕКСПОРТНУ ДІЯЛЬНІСТЬ ПІДПРИЄМСТВ.....	11
ДЕРЖАВНА ПОЛІТИКА.....	12
Оцінка державної політики з підтримки бізнесу.....	12
МЕТОДОЛОГІЯ ОПИТУВАННЯ.....	13
ВИБІРКА.....	13
ДОДАТОК 1. РЕЗУЛЬТАТИ ОПИТУВАННЯ В ЦИФРАХ.....	14

ЩОМІСЯЧНЕ ОПИТУВАННЯ ПІДПРИЄМСТВ

Бізнес Київської області під час війни

СТИСЛО ПРО ГОЛОВНЕ

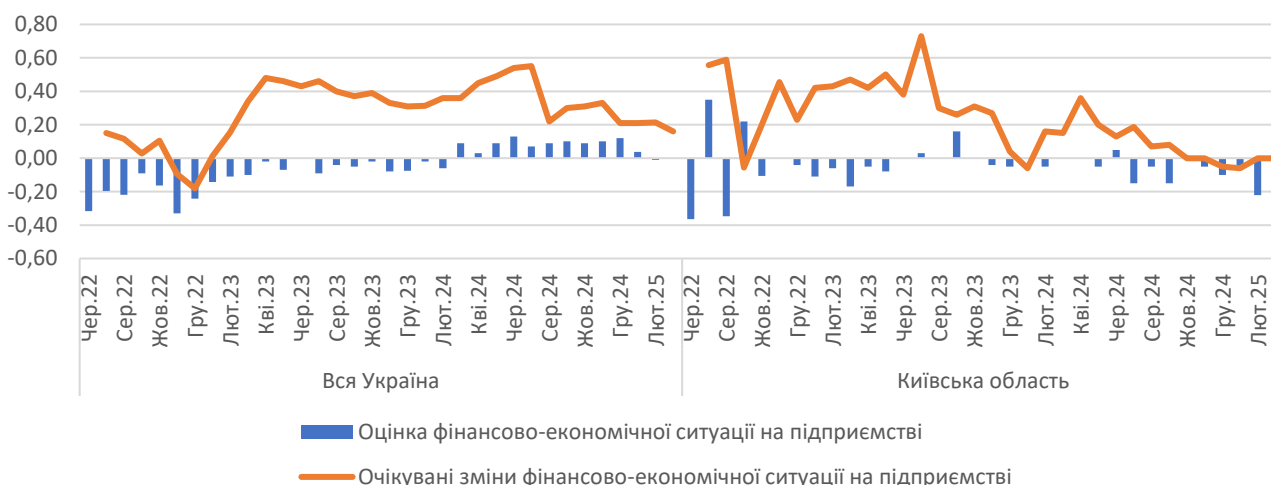
У лютому 2025 року підприємці Київщини погіршили оцінки як фінансово-економічної ситуації так і загальноекономічного середовища. Водночас, оцінки і очікування на піврічну перспективу є нижчими, ніж загальноукраїнські значення. Динаміка відновлення рік до року для погіршилась і для регіону, і загалом по країні. Водночас плани на дворічну перспективу загалом по країні суттєво не змінюються, а регіональний показник погіршився та є суттєво нижчим. Для підприємств Київщини, виробничі показники погіршились та не надто сильно відрізняються від загальноукраїнських, які погіршуються вже другий місяць поспіль. Короткострокові очікування для регіону залишаються кращими, ніж загалом по країні, хоча тут прогнози також зберігають оптимізм та покращуються. В регіоні і загалом по країні уповільнились темпи скорочення працівників. В регіоні зросли труднощі у пошуку працівників відповідної кваліфікації, хоча значення залишаються нижчими, ніж загалом по країні, де зменшились труднощі у пошуку кваліфікованих працівників та без суттєвих змін труднощі у пошуку некваліфікованої робочої сили.

ЗАГАЛЬНІ ПОКАЗНИКИ ДІЛОВОГО КЛІМАТУ ТА КОН'ЮНКТУРИ

ФІНАНСОВО-ЕКОНОМІЧНА СИТУАЦІЯ НА ПІДПРИЄМСТВІ

- У лютому 2025 року оцінки фінансово-економічної ситуації на підприємстві для регіону суттєво погіршились та значення є значно нижчим, ніж загальноукраїнський показник, який також погіршився, змінивши знак з додатного на від'ємний. Індекс поточної фінансово-економічної ситуації для регіону зменшився із -0,05 до -0,22. У відсотковому розподілі для області частка негативних оцінок збільшилась із 5% до 22,2%, а частка позитивних оцінок відсутня, як і минулого місяця. Загалом по Україні у відсотковому розподілі частка тих, хто дає позитивні оцінки суттєво не змінилась, а частка негативних оцінок збільшилась. Загальноукраїнський показник зменшився із 0,04 до -0,01.

Рис. 1. Фінансово-економічна ситуація на підприємстві зараз і очікування на 6 місяців, індекси



- Прогнози на майбутні пів року для Київщини залишилися незмінними, та показник є суттєво нижчим, ніж загалом по країні, де значення зменшилось. Значення індексу очікуваних змін фінансово-економічної ситуації на підприємстві становить нуль, як і за попередній період. У відсотковому розподілі відсоток як «оптимістів», так і «песимістів» є однаковим та становить 8,3% (був відсутній минулого місяця). Для порівняння, загалом по Україні індекс очікувань зменшився

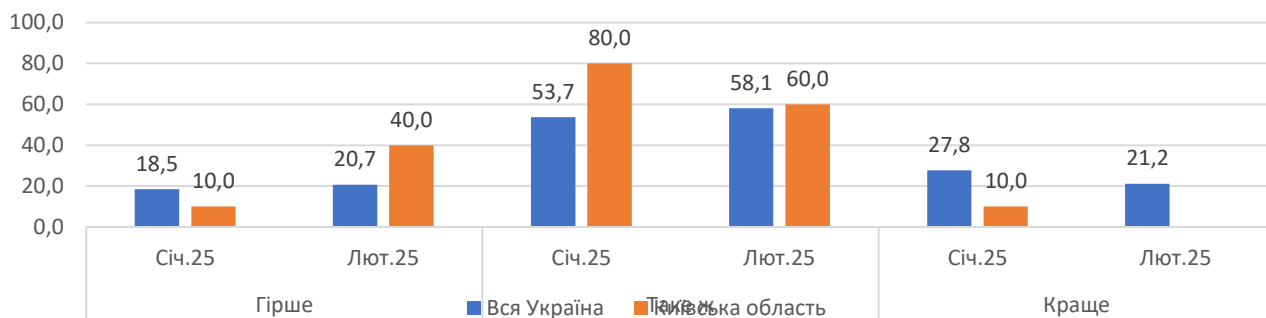
та становить 0,16 (три місяці поспіль було 0,21), а у відсотковому розподілі збільшилась частка песимістів.

- **Частка тих, хто не зміг дати прогноз на наступні 6 місяців зменшилась загалом по країні та зростає для регіону.** Для Київщини показник невизначеності збільшився з нуля до 20%, загалом по Україні, показник зменшився із 19,7% до 16,1%

ФІНАНСОВО-ЕКОНОМІЧНА СИТУАЦІЯ НА ПІДПРИЄМСТВІ В ПОРІВНЯННІ З АНАЛОГІЧНИМ ПЕРІОДОМ МИНУЛОГО РОКУ

- **Динаміка відновлення фінансово-економічної ситуації порівняно до того, що було рік тому погіршилась і для регіону, і загалом по країні. Водночас загальноукраїнський показник є суттєво вищим.** У відсотковому розподілі по області збільшилась частка тих, у кого ситуація стала гіршою, ніж була рік тому (із 10% до 40%), та зменшилась частка тих, для кого ситуація стала кращою (із 10% до нуля). Водночас по області зменшилась частка тих, у кого змін порівняно з минулим роком не відбулось (із 80% до 60%). Загалом по країні несуттєво зростає частка тих, у кого ситуація стала гірше, та зменшилась частка тих, у кого ситуація стала краще.

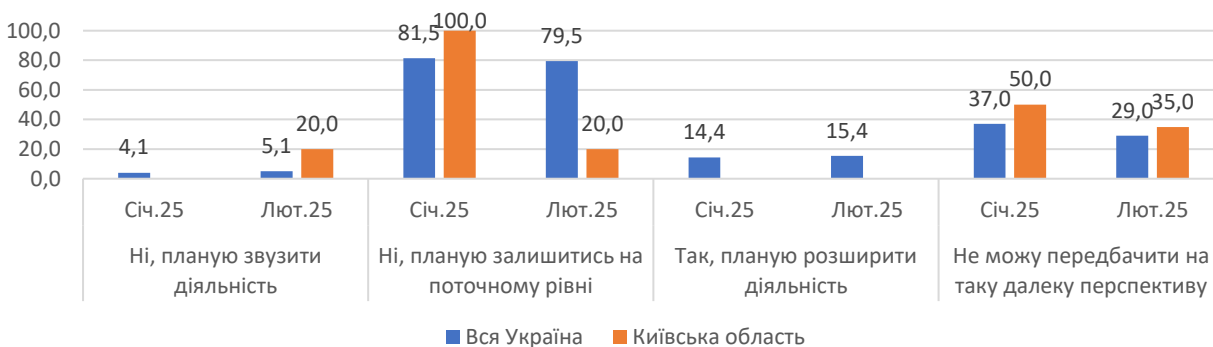
Рис. 2. Як Ви оцінюєте фінансово-економічне становище Вашого підприємства в поточному місяці порівняно з аналогічним періодом минулого 2023 року?, % опитаних



ПЛАНИ ЩОДО РОЗШИРЕННЯ ДІЯЛЬНОСТІ НА НАСТУПНІ ДВА РОКИ

- **Очікування щодо перспектив на наступні два роки погіршилися для області, та суттєво не змінилися загалом по країні. При цьому регіональний показник залишається значно нижчим.** У відсотковому розподілі, по області збільшилась частка тих, хто планує звужити діяльність та як і минулого місяця відсутня частка тих, хто планує розширюватись. На рівні країни у відсотковому розподілі істотних змін не відбувається.
- **Рівень невизначеності в довгостроковій перспективі зменшився і для регіону, і загалом по країні.**

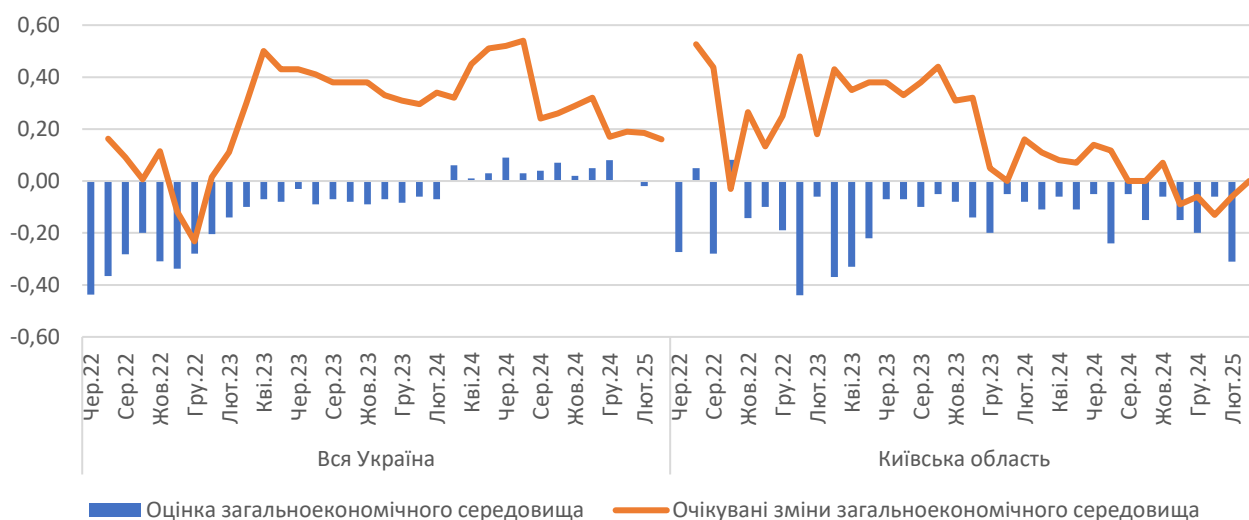
Рис. 3. Чи плануєте Ви розширити діяльність свого підприємства протягом найближчих двох років?, % опитаних



ЗАГАЛЬНОЕКОНОМІЧНЕ СЕРЕДОВИЩЕ

- **Поточні оцінки загальноекономічного середовища суттєво погіршилися для регіону, та показник є суттєво нижчим, ніж загалом по країні, хоча тут значення також погіршилось.** Відповідний *індекс* для регіону зменшився із -0,06 до -0,31. Частка тих, хто дає позитивні оцінки відсутня, як і минулого місяця, а частка тих, хто негативно оцінює загальноекономічне середовище збільшилась із 5,6% до 30,8%. На рівні країни збільшилась і частка тих, хто оцінює загальноекономічне середовище як погане збільшилась із 18,8% до 22,5%, і частка тих, хто дає позитивні оцінки (із 13,2% до 16,3%). Загальноукраїнський індекс при цьому зменшився із нуля до -0,02, змінивши знак на від'ємний.
- **Прогнози підприємців щодо піврічних перспектив покращилися для регіону, та несуттєво погіршилися загалом по країні.** *Індекс очікуваних змін загальноекономічного середовища* для області збільшився із -0,06 до нуля. На рівні країни показник становить 0,16 (було 0,18). Для Київської області збільшилась і частка «оптимістів» (із нуля до 9,1%), і частка «песимістів» (із 5,6% до 9,1%). На рівні країни дещо зменшилась частка «оптимістів», а частка «песимістів» суттєво не змінилась.
- **Рівень невизначеності щодо загальноекономічного середовища збільшився для регіону, і зменшився загалом по країні.** Відсоток тих, хто не зміг дати прогноз на майбутні пів року зменшився із 21,1% до 17%

Рис. 4. Загальноекономічне середовище зараз та очікування на 6 місяців, індекси

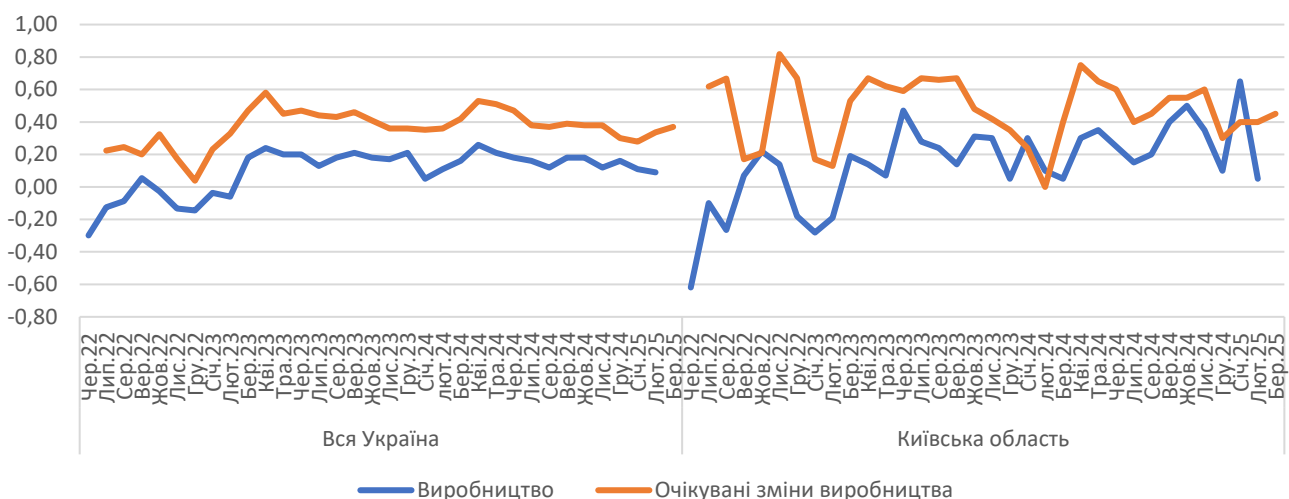


ВИРОБНИЦТВО

- **Поточні результати щодо виробництва у регіоні погіршилися, та не надто сильно відрізняються від загальноукраїнських значень, які також погіршилися.** *Індекс змін виробництва* в лютому для Київської області зменшився із 0,65 до 0,05. Частка підприємств області, які нарощували обсяги виробництва зменшилась із 65% до 25%, водночас, частка тих, хто скоротив обсяги виробництва збільшилась із нуля до 20%. На рівні країни незначним чином зменшилась і частка підприємств, які скорочували обсяги виробництва (із 16,8% до 14,6%), і частка тих підприємств, які нарощували обсяги виробництва (із 21,3% до 18,3%). У результаті, *Індекс змін виробництва* загалом по Україні зменшився із 0,11 до 0,09.
- **На наступні три місяці прогнози підприємств загалом по країні, не дивлячись на покращення значення залишаються нижчими за регіональний показник, де значення також покращилось.** *Індекс очікуваних змін виробництва* для Київської області становить 0,45 (було 0,40 два місяці

поспіль). По Україні показник несуттєво збільшився із 0,34 до 0,37. При цьому, для області збільшилась і частка оптимістів (із 40% до 50%), і частка тих, хто планує скорочувати обсяги виробництва (із нуля до 5%).

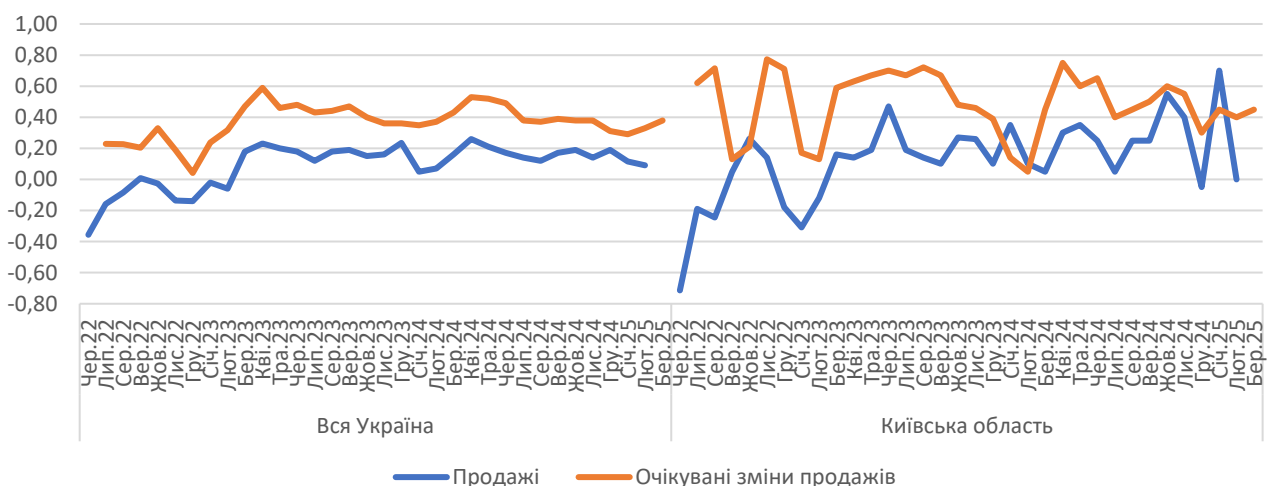
Рис. 5. Індекс змін виробництва



ПОПИТ ТА РЕАЛІЗАЦІЯ

- **Оцінки попиту серед підприємств Київської області суттєво погіршились, та є нижчими, ніж загальноукраїнський показник, значення якого також погіршилось.** Значення *індексу змін продажів* для Київської області зменшилось із 0,70 до нуля. Для України показник зменшився із 0,12 до 0,09. Серед підприємців області зменшилась частка тих, хто нарощував обсяги продажів (із 70% до 25%), та збільшилась частка підприємців, які скорочували обсяги продажів (із нуля до 25%).
- **Прогнози підприємців щодо зростання обсягів продажів покращились та регіональні показники перевищують загальноукраїнські, хоча тут значення також зберегло тенденцію до покращення.** *Індекс очікуваних змін обсягів продажів* Київської області збільшився із 0,40 до 0,45. Загалом по Україні, показник очікувань зріс із 0,33 до 0,38. Відсоток підприємців області, які очікують зростання обсягів продажів, збільшився із 45% до 50%, а частка тих, хто планує скоротити обсяги продажів як і минулого місяця становить 5%.

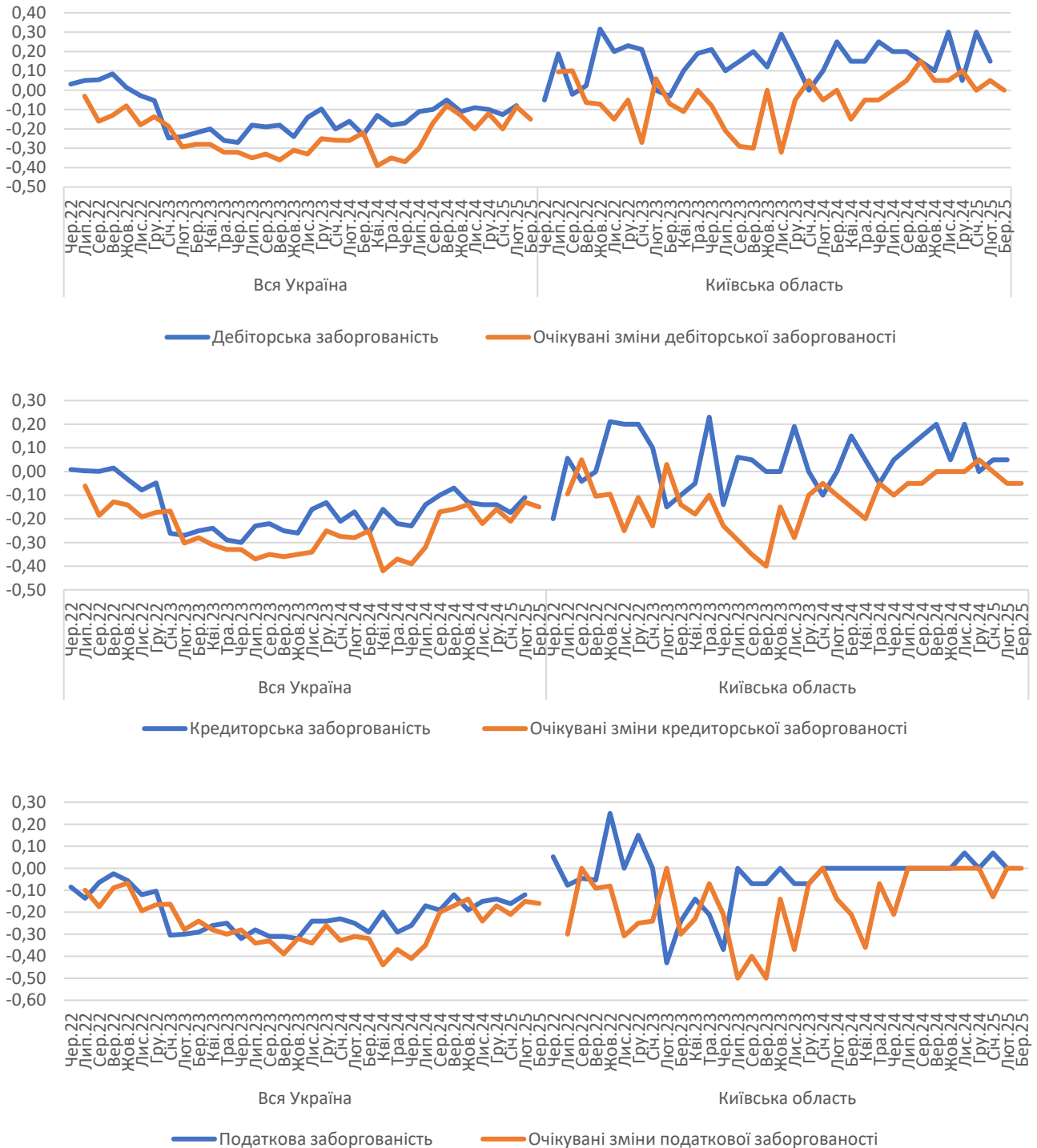
Рис. 6. Індекс змін продажів



ЗАБОРГОВАНІСТІ

- У лютому для регіону зменшились показники накопичення податкової та дебіторської заборгованості не змінилися показники щодо накопичення кредиторської заборгованості. У лютому порівняно до січня показники щодо накопичення заборгованостей загалом по країні дещо зросли.
- У тримісячній перспективі в регіоні не очікується змін щодо накопичення податкової та дебіторської заборгованості та зменшились значення кредиторської заборгованості. Водночас, загалом по країні очікується зменшення накопичень заборгованостей.

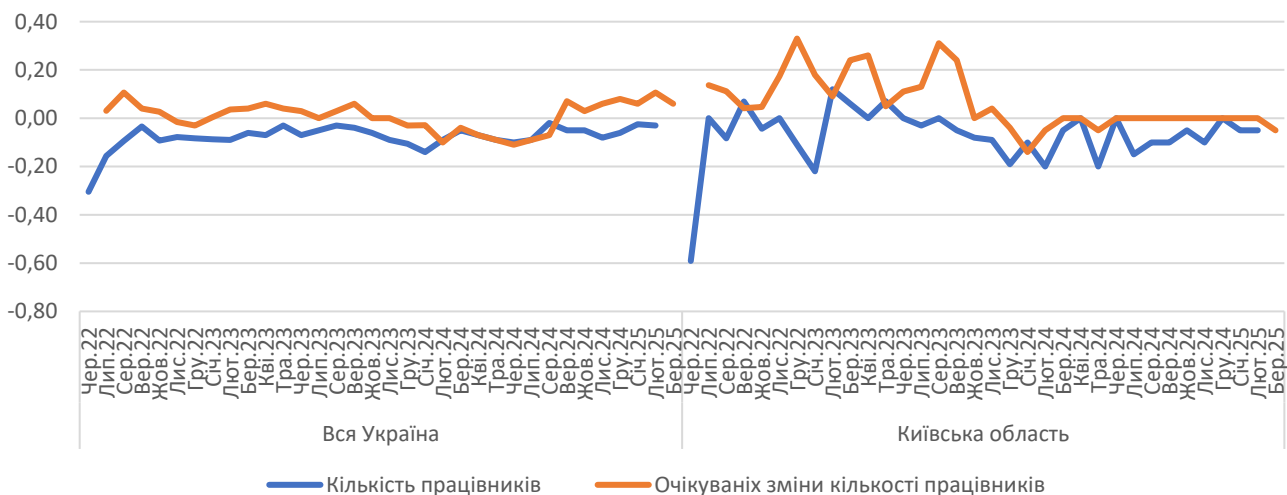
Рис. 7. Індекси змін заборгованостей



ЗАЙНЯТИСТЬ

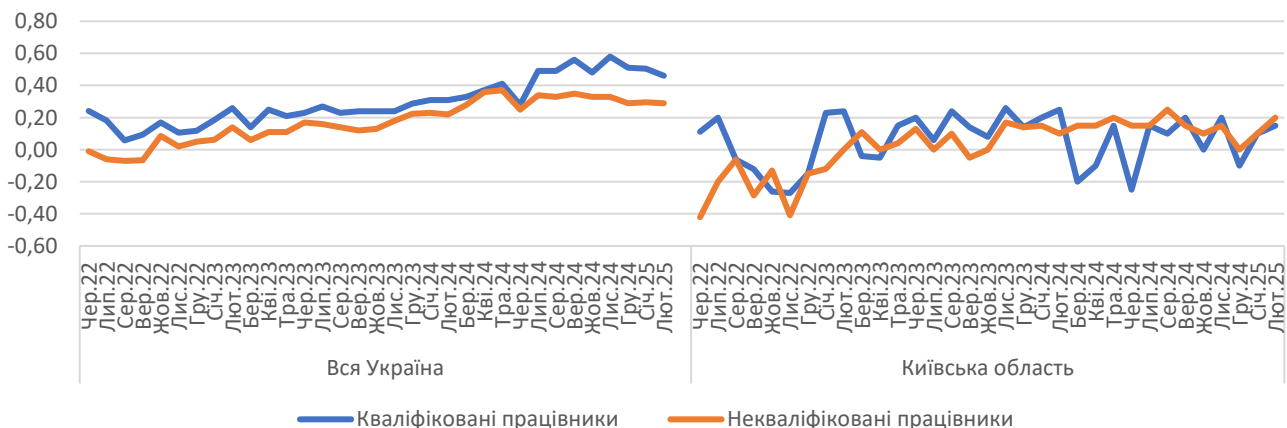
- У лютому темпи скорочення зайнятості уповільнились і для регіону, і загалом по країні. Значення індексу змін кількості працівників для регіону становить -0,05, як і минулого місяця. В регіоні зменшилась і частка тих, хто збільшував кількість працівників (із 5% до нуля), і частка тих, хто їх скорочував (з 10% до 5%). У загальноукраїнському вимірі індекс становить -0,03 (було -0,02).
- У перспективі на три місяці загалом по країні очікування щодо кількості працівників несуттєво зменшились і для регіону, і загалом по країні. Індекс очікуваних змін кількості працівників для Київської області становить -0,05 (було нуль більше ніж півроку). На рівні країни показник очікувань зменшився із 0,11 до 0,06.

Рис. 8. Індекс змін кількості працівників



Загалом по країні зменшились труднощі у пошуку кваліфікованих працівників, та показники зросли для регіону. Індекс труднощів у пошуку кваліфікованих працівників для Київської області збільшився із 0,10 до 0,15. При цьому відсоток тих, кому важко шукати кваліфікованих працівників становить 25%, як і минулого місяця, а відсоток тих, кому легко знайти таких працівників зменшився із 15% до 10%. Індекс труднощів у пошуку кваліфікованих працівників загалом по країні зменшився із 0,50 до 0,46. Індекс труднощів у пошуку некваліфікованих працівників для Київської області збільшився з 0,10 до 0,20. У відсотковому розподілі частка тих, хто відчуває труднощі в їх пошуку збільшилась із 10% до 20%, а частка тих, кому таких працівників шукати легше відсутня, як і минулого місяця. Загальноукраїнський показник становить 0,29 вже три місяця поспіль.

Рис. 9. Індекс змін працівників (кваліфіковані/некваліфіковані працівники)



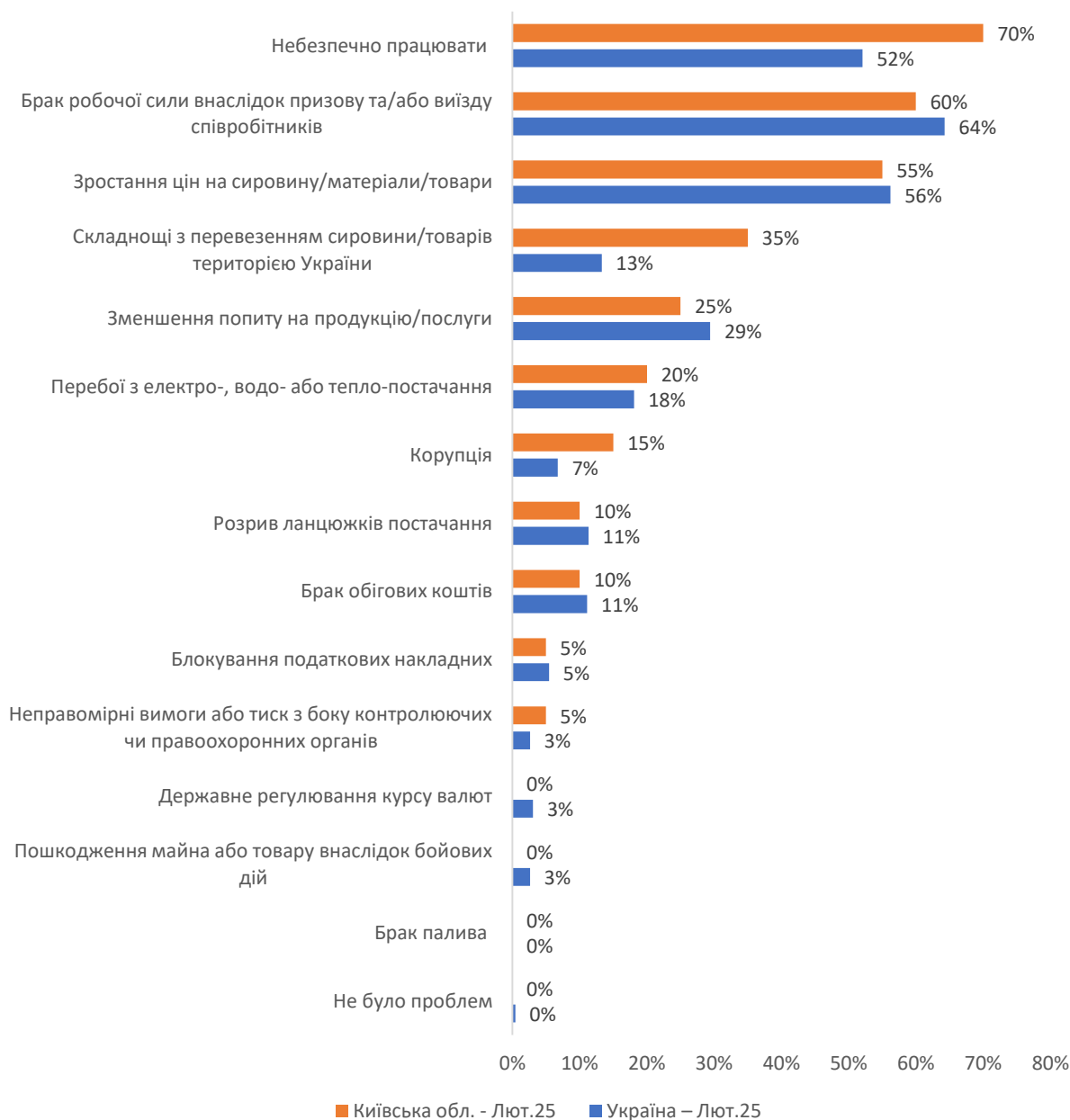
СПЕЦІАЛЬНА ЧАСТИНА ОПИТУВАННЯ ПРОБЛЕМИ ВЕДЕННЯ БІЗНЕСУ ПІД ЧАС ВІЙНИ

У лютому 2025 року, перше місце з показником у 70%, зберігає проблема **небезпеки для роботи** (52% серед усіх областей).

Друге місце займає проблема **браку робочої сили** з показником у 60% (64% серед усіх областей).

Третє місце посідає проблема **зростання цін**, з показником у 55% (56% серед усіх областей).

Рис. 10. Найважливіші проблеми для опитаного бізнесу, лютий 2025 (% опитаних)¹



Складнощів з перевезеннями територією України є четвертою за значенням перешкодою для бізнесу Київської області. Тут про цю проблему повідомили 35% опитаних (13% серед усіх областей). П'яте місце посідає проблема **зменшення попиту**, із показником у 25% (29% серед усіх областей).

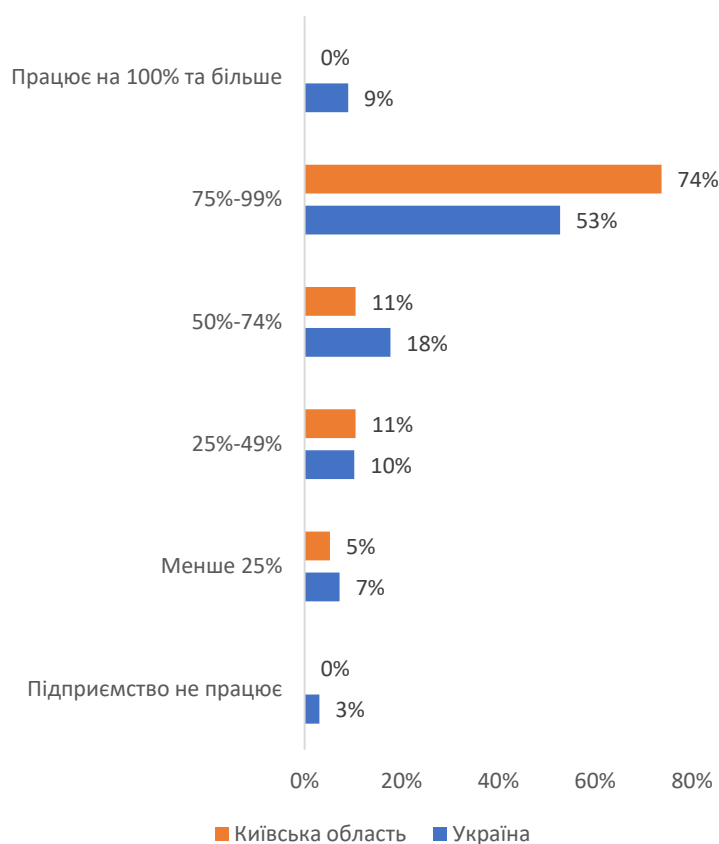
¹ Сума відповідей може перевищувати 100 відсотків, оскільки респонденти мали можливість вибрати декілька варіантів.

ВПЛИВ ВІЙНИ НА ЗАВАНТАЖЕННЯ ВИРОБНИЧИХ ПОТУЖНОСТЕЙ ПІДПРИЄМСТВА

У лютому 2025 року ситуація в Київській області продовжувала залишатися більш позитивною ніж у цілому на рівні країни: **74% підприємств регіону працювали на майже повну, повну або навіть вищу потужність порівняно з довоєнним періодом (на рівні країни 62%)**. Жодне підприємство не працювало на 100% та більше (9% на рівні країни), а 74% підприємств працювали майже на повну потужність (75% - 99%) (53% на рівні країни).

У Київській області серед опитаних знову не було зафіксовано жодного респондента, який би повідомив про зупинку роботи підприємства (3% по Україні). При цьому, 5% підприємств Київщини працювали на рівні меншому ніж 25% від довоєнних виробничих потужностей (7% на рівні країни). 11% підприємств регіону працювали на 25% - 49% порівняно з довоєнним рівнем виробництва (10% показник усієї країни). Таким чином, у сумі лише 16% підприємств Київщини працювали на рівні завантаження потужності нижчому ніж 50% або не працювали порівняно з довоєнним періодом (20% на рівні країни).

Рис. 11. Вплив війни на роботу підприємств, лютий 2025 року (% опитаних)



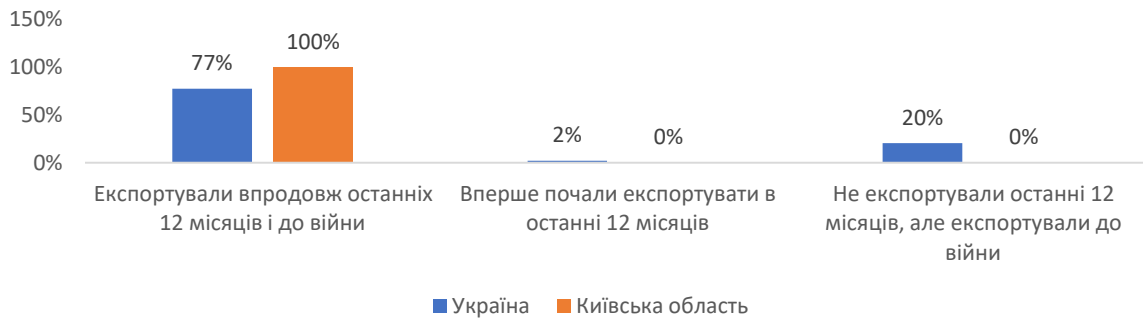
ВПЛИВ ВІЙНИ НА ЕКСПОРТНУ ДІЯЛЬНІСТЬ ПІДПРИЄМСТВ

У Київській області, серед опитаних у лютому, 85% підприємств (ті, що змогли дати відповідь) були або є експортерами (70% на рівні України)².

Станом на лютий 2025 року всі опитані експортери продовжували зовнішньоекономічну діяльність за останній рік. Серед експортерів **100% підприємств вказали, що експортували до війни, а також продовжували експортувати впродовж останніх 12-ти місяців (77% на рівні країни)**.

² Слід зауважити, що такий високий рівень залучення бізнесу до експортної діяльності також відображає особливості вибірки для опитування, яка, у першу чергу, відображає підприємства-представники виробничої промисловості.

Рис. 12. Вплив на експортну діяльність, лютий 2025 року (% опитаних експортерів)



У лютому 2025 року темпи відновлення обсягів експорту в регіоні є нижчими загальноукраїнських. Індекс змін експорту становить **+0,06** у Київській області, тоді як на рівні країни він становив **+0,09**. При цьому показник регіону був на рівні **+0,59** у січні, **0,0** у грудні, **+0,29** у листопаді, **+0,18** у жовтні. У лютому 24% експортерів регіону нарощували обсяги експорту, 59% не змінювали, а 18% скорочували обсяги експорту.

Очікування щодо зростання експорту в короткостроковому періоді залишаються позитивними. У лютому індекс очікуваних змін експорту в регіоні становив **+0,35** (**+0,29** у січні, **+0,47** у грудні, **+0,29** у листопаді, **0,47** у жовтні). На рівні країни рівень очікувань щодо обсягів експорту складає **+0,41**.

ДЕРЖАВНА ПОЛІТИКА

Оцінка державної політики з підтримки бізнесу

У лютому 2025 року 5% підприємств Київської області оцінили державну політику з підтримки бізнесу позитивно. Загалом у всіх областях, охоплених цим опитуванням, у лютому частка позитивних оцінок цієї політики склала 3%.

Негативні оцінки державній політиці з підтримки бізнесу в області ставили частіше (25%) ніж серед усіх учасників опитування (21%). Нейтральних оцінок у Київській області було 70% (66% у загальній вибірці).

Крім цього, 0% представників бізнесу Київщини не відповіли на це запитання. Серед опитаних в усіх областях загалом ця частка в грудні становить 9%.

Рис. 13. Оцінка державної політики з підтримки бізнесу, лютий 2025 (% опитаних)



МЕТОДОЛОГІЯ ОПИТУВАННЯ

У цьому звіті представлено результати 34-го нового щомісячного опитування підприємств «Український бізнес в умовах війни». Дані було зібрано за допомогою поєднання декількох методів збору даних: телефонне інтерв'ю представників бізнесу із внесенням відповідей до онлайн-форми інтерв'юерами та, у невеликій кількості випадків, самостійне заповнення онлайн-форми представниками підприємств, які під час попереднього телефонного контакту висловили бажання самостійно внести дані до онлайн-форми. Усі відповіді – і заповнені респондентами самостійно, і надані інтерв'юерам телефоном – було зібрано в одній базі даних. Після завершення опитування експерти ІЕД провели контроль та очищення даних і проаналізували відповіді.

У цьому опитуванні, зокрема, ми продовжуємо вивчати показники ділового клімату та кон'юнктури, які досліджує ІЕД у щоквартальних опитуваннях промислових підприємств у рамках проєкту «Ділова думка». Це, зокрема, показники, які в числовому вимірі показують зміни з місяця в місяць таких важливих для бізнесу показників, як обсяги виробництва та реалізації, обсяги експорту, запаси сировини та матеріалів, кількість нових замовлень та інших, а також очікування бізнесу щодо їх змін у наступні три та шість місяців.

Такі індекси обчислюють за єдиною методологією. Ми зараховуємо відповіді як +1, коли підприємство відповідає, що показник збільшився, 0, якщо він не змінився, і -1, якщо він зменшився, а результат є балансом між позитивними та негативним відповідями. Наприклад, якщо зі ста респондентів двадцять вказали на зростання виробництва, п'ятдесят респондентів – на його скорочення, і тридцять зазначили, що все залишилося без змін, то відповідне значення індексу буде -0,30. Додатне (від'ємне) значення індексу означає, що частка підприємств, на яких зросло виробництво, є більшою (меншою) ніж кількість тих, на яких виробництво скоротилось. Для більш точного заміру на рівні мікроданих відбувається зважування кожної відповіді з урахуванням розміру підприємства за кількістю працівників.

За допомогою таких індексів можна відстежувати динаміку змін цих показників, порівнювати їх у часі та швидко оцінювати загальний напрямок змін умов для ведення бізнесу та ситуації на підприємствах.

Польовий етап опитування тривав із 18 до 28 лютого 2025 року.

ВИБІРКА

У лютому 2025 року в Київській області було опитано 20 підприємств. Серед них представлені підприємства від малого до великого розміру (найчастіше – великі). Всі опитані підприємства – промислові. Серед них найбільшу частку складають підприємства харчової промисловості.

ДОДАТОК 1. РЕЗУЛЬТАТИ ОПИТУВАННЯ В ЦИФРАХ

Вибірка

Розподіл опитаних підприємств Київської області за розміром, %

Розмір	Частка
Мікропідприємства	0%
Малі	20%
Середні	35%
Великі	45%

Розподіл опитаних підприємств Київської області за галуззю, %

Розмір	Частка
Харчова промисловість	25%
Хімічна промисловість	20%
Машинобудування	15%
Виробництво тканин, одягу та взуття	10%
Поліграфічна промисловість	5%
Деревообробна промисловість	5%
Виробництво будівельних матеріалів	5%
Інші виробництва	5%
Послуги	10%

Показники діяльності підприємств та ділового середовища

Показники діяльності підприємств та ділового середовища, індекси змін (лютий 2025)

	Уся Україна	Київська область
Виробництво	0,09	0,05
Очікувані зміни виробництва	0,37	0,45
Продажі	0,09	0,00
Очікувані зміни продажів	0,38	0,45
Експорт	0,09	0,06
Очікувані зміни експорту	0,41	0,35
Дебіторська заборгованість	-0,08	0,15
Очікувані зміни дебіторської заборгованості	-0,15	0,00
Кредиторська заборгованість	-0,11	0,05
Очікувані зміни кредиторської заборгованості	-0,15	-0,05
Податкова заборгованість	-0,12	0,00
Очікувані зміни податкової заборгованості	-0,16	0,00
Запаси сировини	0,04	-0,15
Очікувані зміни запасів сировини	0,18	0,25
Запаси готової продукції	0,01	-0,06
Очікувані зміни запасів готової продукції	0,04	-0,18
Нові замовлення	0,06	-0,20

Очікувані зміни нових замовлень	0,32	0,30
Ціни на сировину та матеріали	0,37	0,30
Ціни на сировину та матеріали, очікування	0,43	0,10
Ціни на готову продукцію (відпускні ціни)	0,37	0,25
Ціни на готову продукцію (відпускні ціни), очікування	0,42	0,00
Кількість працівників	-0,03	-0,05
Очікувані зміни кількості працівників	0,06	-0,05
Кількість працівників у вимушених відпустках	0,03	0,05
Очікувані зміни кількості працівників у вимушених відпустках	0,04	0,05
Кваліфіковані працівники	0,46	0,15
Некваліфіковані працівники	0,29	0,20
Оцінка фінансово-економічної ситуації	-0,01	-0,22
Очікувані зміни фінансово-економічної ситуації	0,16	0,00
Оцінка ділового середовища	-0,02	-0,31
Очікувані зміни ділового середовища	0,16	0,00
Чи плануєте Ви розширити діяльність свого підприємства протягом найближчих двох років?	0,08	-0,20
Як Ви оцінюєте фінансово-економічне становище Вашого підприємства в поточному місяці порівняно з аналогічним періодом минулого 2022 року?	0,06	-0,40