

# «В ОЧІКУВАННІ ВЕСНИ»

Основні економічні тенденції та очікування у лютому 2025 за результатами  
«Нового щомісячного опитування підприємств», #NRES

**Оксана Кузяків**, виконавча директорка ІЕД

**Євген Ангел**, старший науковий співробітник ІЕД

**Ірина Федець**, старша наукова співробітниця ІЕД

**Анастасія Гулік**, наукова співробітниця ІЕД

**Влад Баськов**, молодший науковий співробітник ІЕД

**Дарія Шаповалова**, молодша наукова співробітниця, ІЕД

Київ, 12 березня 2025 року

# ПРО «НОВЕ ЩОМІСЯЧНЕ ОПИТУВАННЯ ПІДПРИЄМСТВ»

## Опитування щомісяця

Найсвіжіші дані  
зібрано **18 – 28 лютого, 2025**

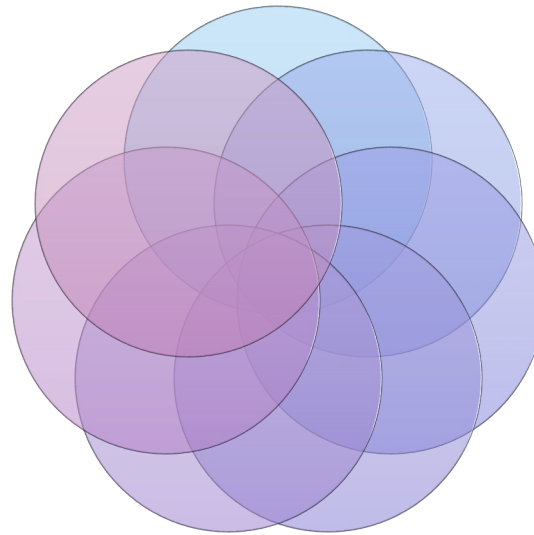
ВИБІРКА: у лютому  
опитано **466 підприємств**

Проведено вже  
**34 опитування**  
(з травня 2022 року)

Підприємства  
**усіх розмірів**

Сектори:  
**Промисловість +**  
(Ритейл, Агро)

Географія: **21 з 27**  
регіонів України



# ГОЛОВНІ ПОВІДОМЛЕННЯ лютого 2025



1. На фоні **зменшення довгострокової невизначеності**, плани підприємств на наступні **2 роки залишаються нейтрально-позитивними**.
2. На фоні цього, **темпи відновлення рік до року скоротились до найнижчого, за останні 24 місяці**, значення, також спостерігається **зменшення темпів зростання виробництва місяць-до-попереднього**, але **виробничі плани на наступні 3 місяця продовжили зростання другий місяць поспіль**.
3. Основними **перешкодами** для розвитку бізнесу є **брак робочої сили, зростання цін та фізична небезпека**





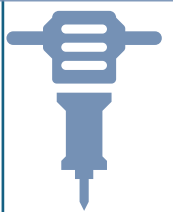
# Відновлення та перспективи



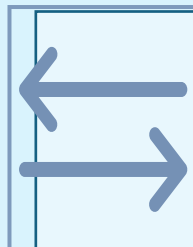
# ГОЛОВНІ РЕЗУЛЬТАТИ 1.



**Індекс Відновлення Ділової Активності (ІВДА) істотно зменшився, (із 0,09 до 0,00) та досяг найнижчого значення за останні 24 місяці**



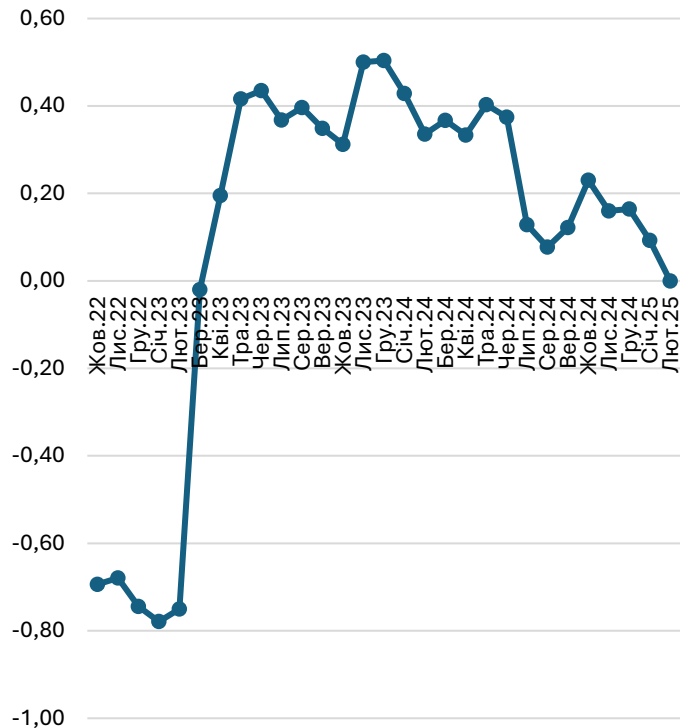
**Завантаженість потужностей порівняно до «довоєнного часу» с лютому 2025 порівняно до січня 2025 не змінилась.**



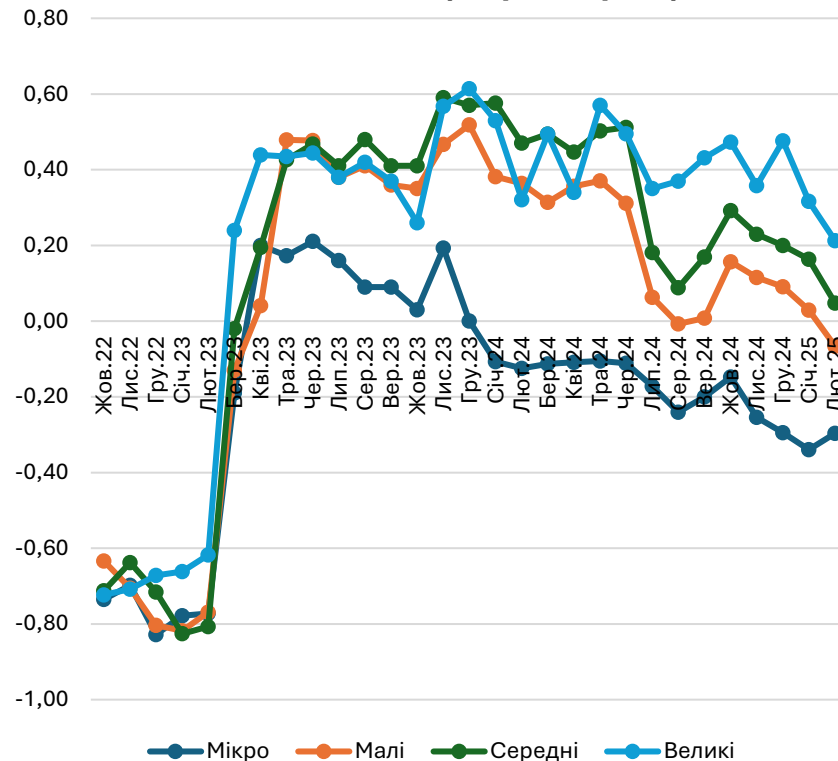
**Агрегований Показник Перспектив Промисловості (АППП) незначно зріс (на 1 в.п.) через покращення короткострокових очікувань**

# Індекс Відновлення Ділової Активності (ІВДА)\* погіршується

**ІВДА**  
(Баланс між оцінками краще/гірше рік до року)



**ІВДА (за розміром)**



ІВДА ҐРУНТУЄТЬСЯ НА ПИТАННІ, ДЕ МЕНЕДЖЕРИ ПОРІВНЮЮТЬ “ЯК Є ЗАРАЗ” VS “ЯК ЦЕ БУЛО РІК ТОМУ”

У лютому 2025 року порівняно до січня 2025 Індекс Відновлення Ділової Активності (ІВДА) зберіг тенденцію до погіршення, зменшившись із 0,09 до 0,00 (шкала від -1 до +1)

Коливання у відсотковому розподілі відповідей наступні:

- % підприємств, які повідомили, що їх ділова активність краща, ніж минулого року, зменшився, із 27,8% у січні до 21,2% у лютому
- % підприємств, які повідомили, що їх ділова активність гірша, ніж минулого року, дещо зріс, із 18,5% до 20,7%

Водночас:

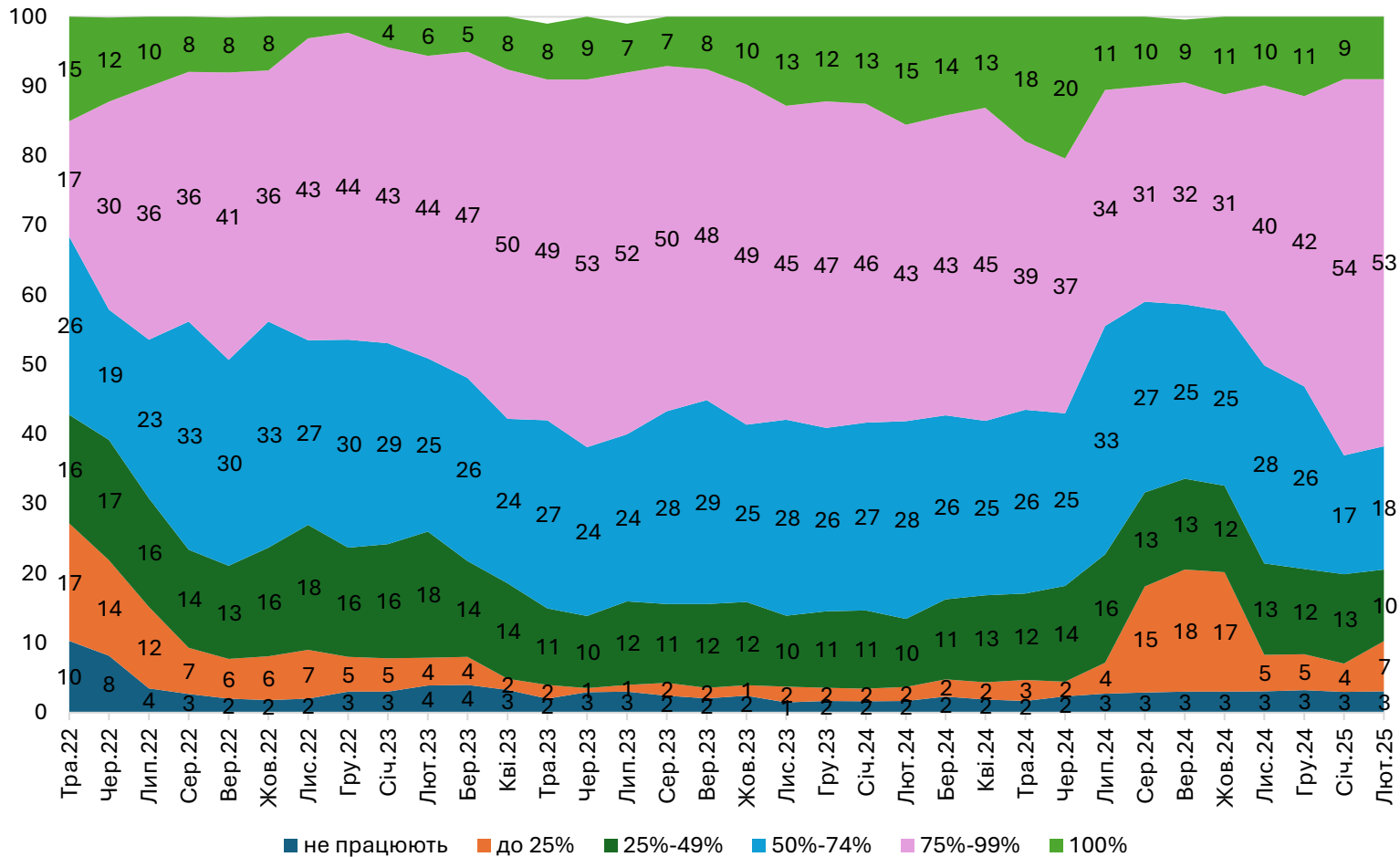
- Частка тих, хто не відчув змін порівняно з минулим роком збільшилась (із 53,7% у січні до 58,1% у лютому)

**АЛЕ є суттєві відмінності в залежності від розміру підприємств**

Значення ІВДА зменшилось для малих, середніх та великих підприємств. Показник мікропідприємств є найнижчим, хоча його показник, на відміну від інших дещо покращився

# «Зараз» vs «до 24 лютого 2022»: все добре

% завантаження потужностей порівняно до "до війни", % опитаних



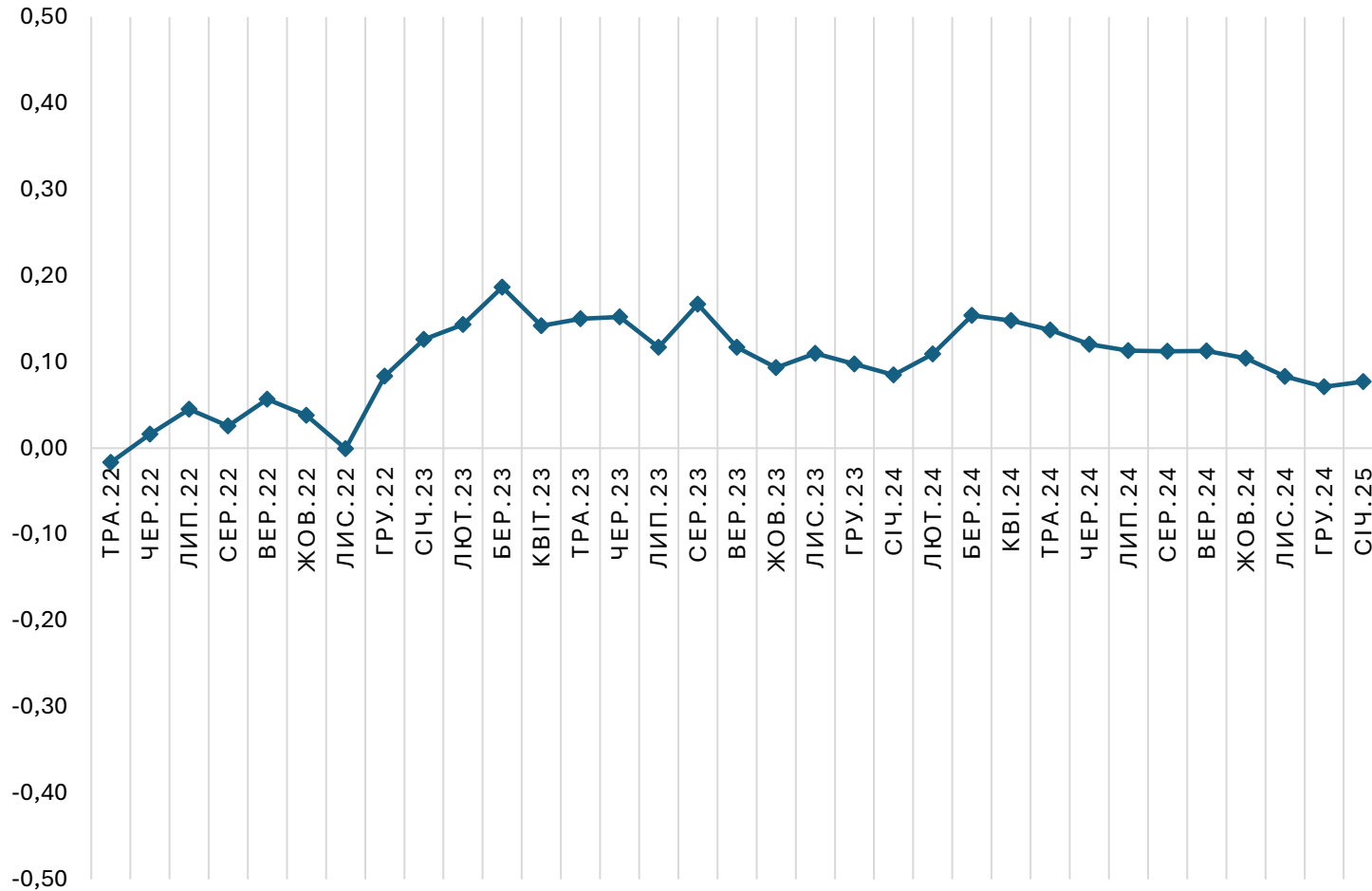
У лютому порівняно до січня суттєвих змін не відбулось:

- Частка підприємств, що працюють майже на повну потужність, істотно не змінилась (54% у січні та 53% у лютому)
- Частка підприємств, що працюють із завантаженістю 50-74% також без істотних змін (17% у січні та 18% у лютому)

Водночас:

- Частка підприємств, що працюють на 100% потужності, не змінилася (9% у лютому та січні)
- Частка підприємств, що працюють із завантаженістю до 25% несуттєво збільшилась (із 4% у січні до 7% у лютому)
- % підприємств, які взагалі не працюють, суттєво не змінюється від літа 2022 року

# Агрегований показник перспектив промисловості (АППП)\*



АППП суттєво не змінився у лютому 2025 (0,09) порівняно до січня 2025 (було 0,08)

У лютому порівняно до січня коливання складових АППП такі:

- **Очікування виробництва (ОВ)** зберігають тенденцію до зростання, та у лютому показник збільшився із 0,34 до 0,37
- **Складові запаси готової продукції (ЗГП) без суттєвих змін**, та становить - 0,03 (було -0,02 у січні)
- **Складові обсяг нових замовлень (ОНЗ) не змінилась**, та становить -0,13, як і у січні

\*АППП= ОВ+ОНЗ+(-ЗГП)/3



# Майбутнє та невизначеність



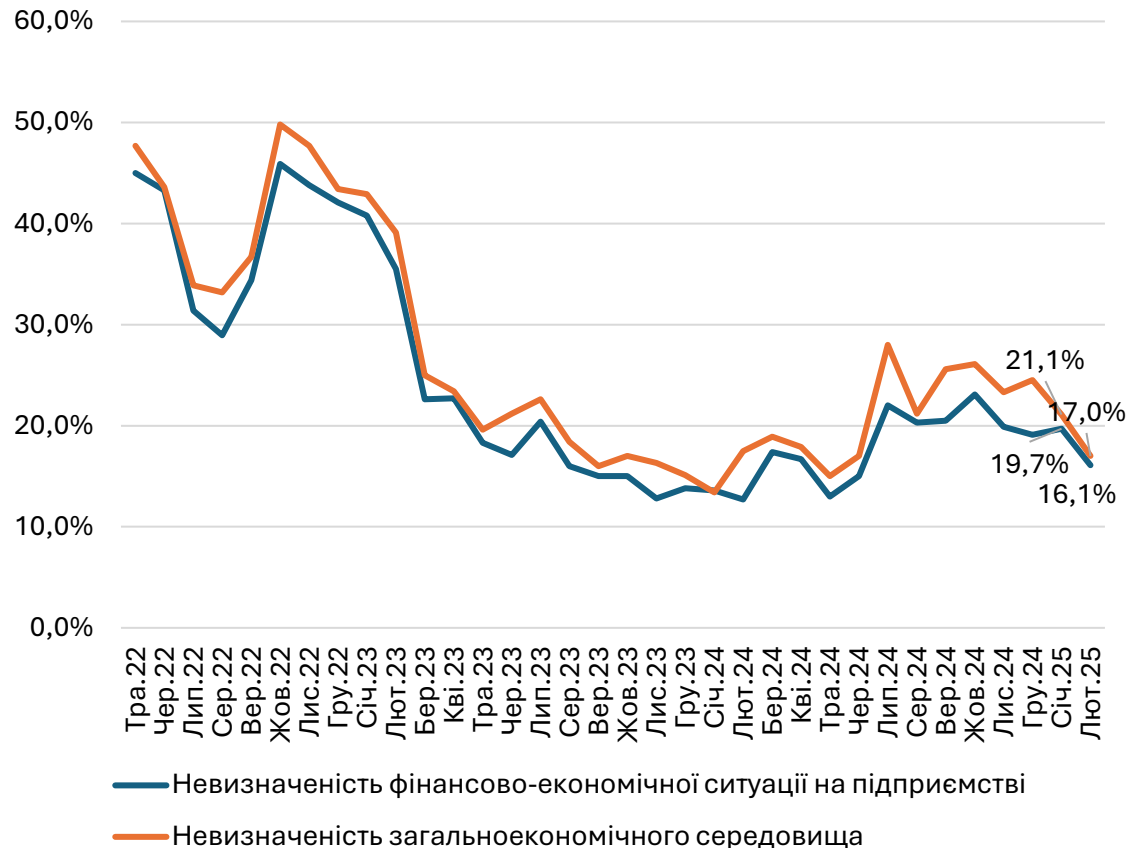
# ГОЛОВНІ РЕЗУЛЬТАТИ 2. НЕВИЗНАЧЕНІСТЬ



# Невизначеність зменшилась (за виключенням експорту!)

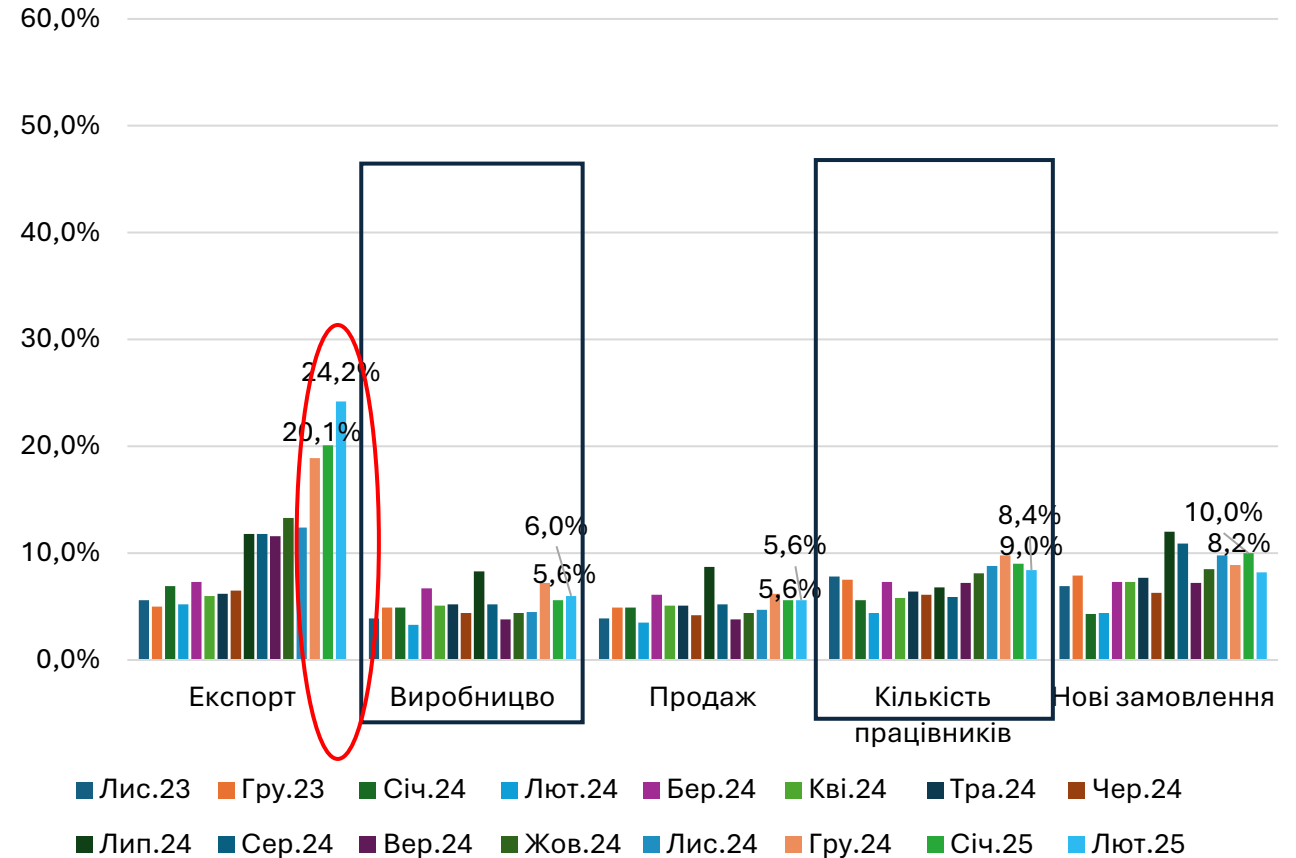
В перспективі півроку:

% не змогли дати відповідь про зміни за шість місяців...



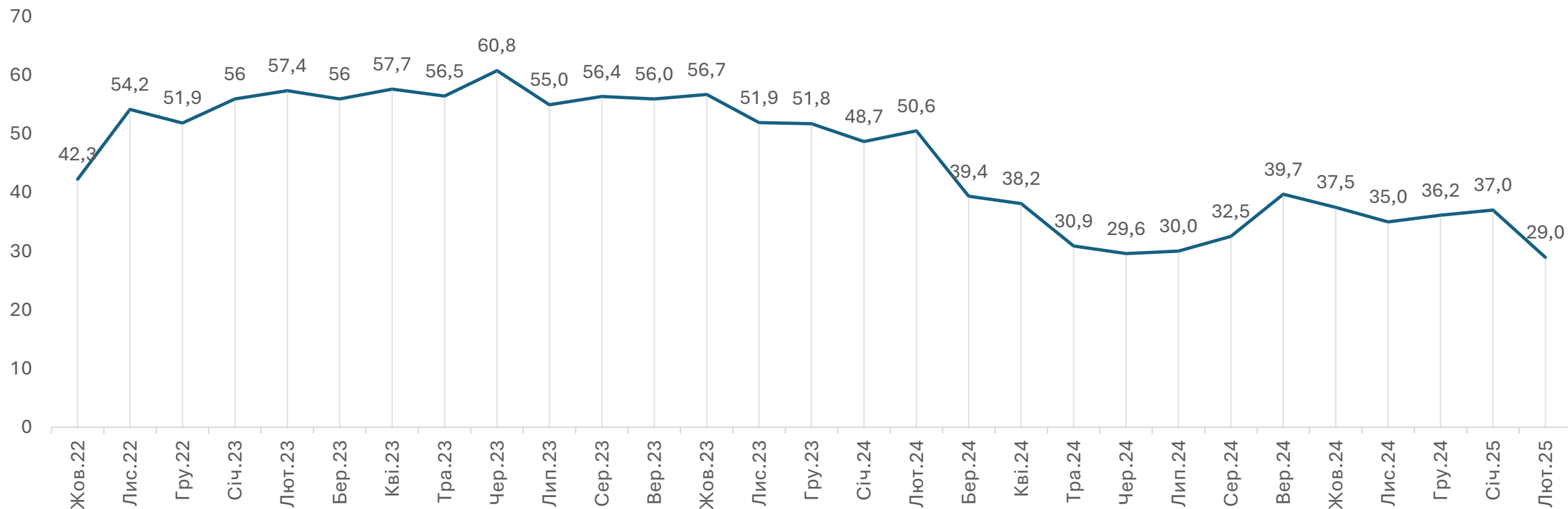
В перспективі трьох місяців:

% не змогли відповісти, що зміниться...



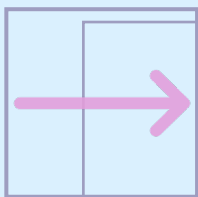
# Невизначеність у довгостроковій перспективі істотно зменшилась

"Важко передбачити, що буде з діяльністю підприємства через 2 роки", % підприємств

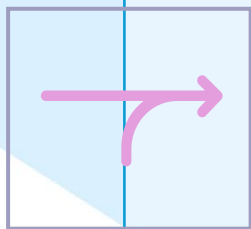


**% підприємств, які не мають уявлення про свої плани на 2 роки істотно зменшилась (із 37% у січні до 29% у лютому)**

# ГОЛОВНІ РЕЗУЛЬТАТИ 3. ДОВГОСТРОКОВІ ОЧІКУВАННЯ



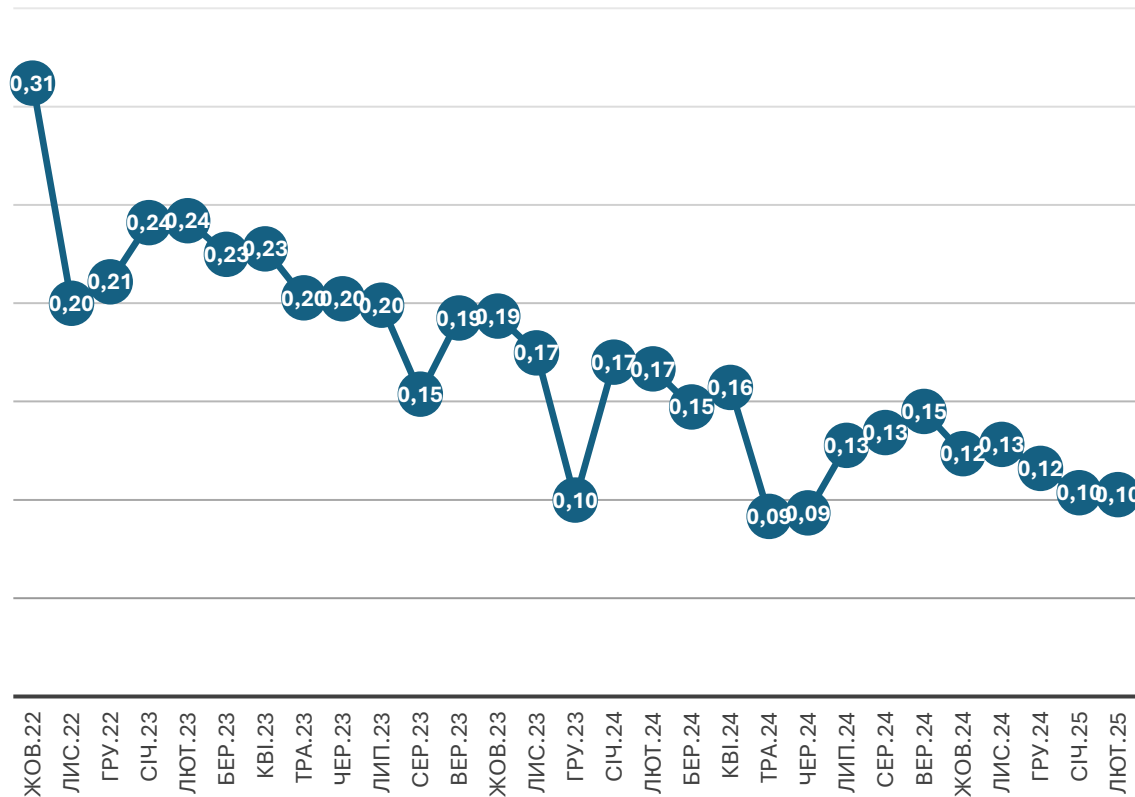
Очікування на дворічну перспективу залишаються незмінними



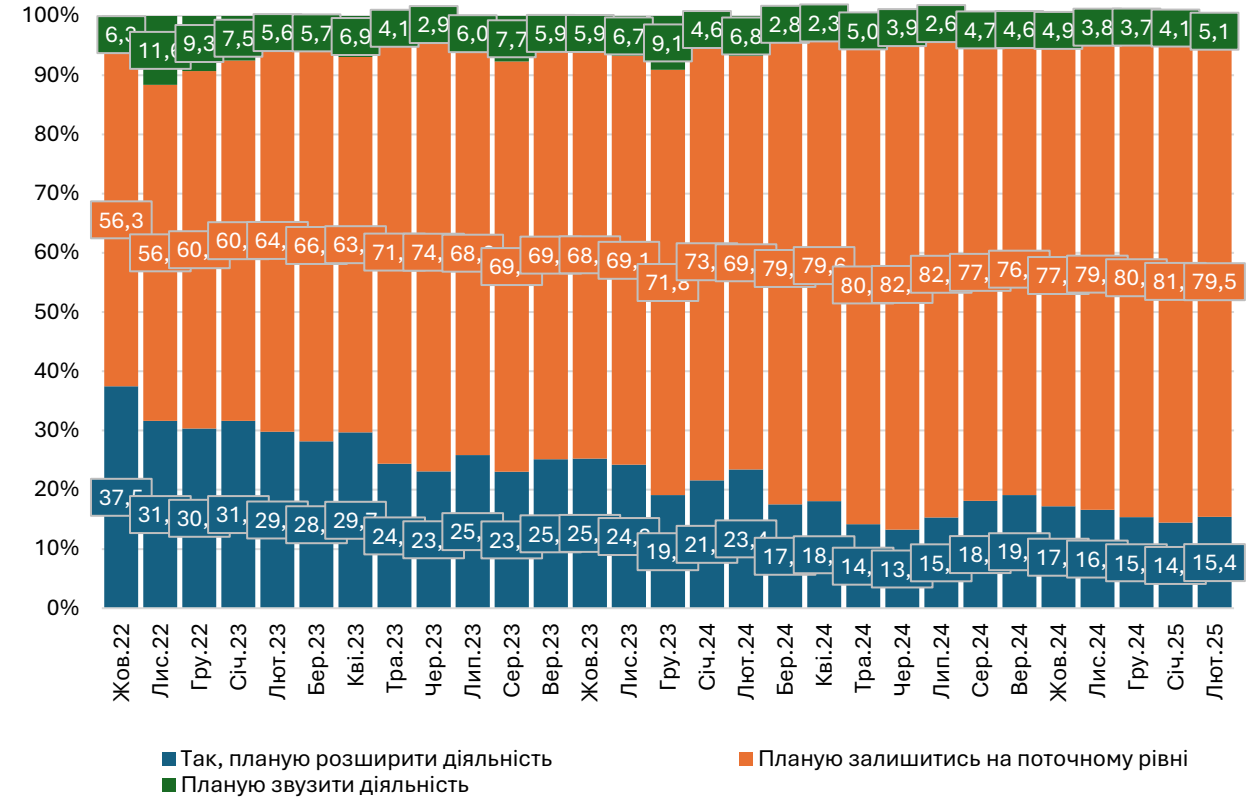
**6-місячні очікування** щодо фінансово-економічної ситуації на підприємстві **погіршилися** водночас для загально-економічного середовища **суттєво не змінилися**

# Очікування у довгостроковій перспективі не змінюються

Індекс очікуваних змін у довгостроковій перспективі (2 роки)



Очікування у дворічній перспективі

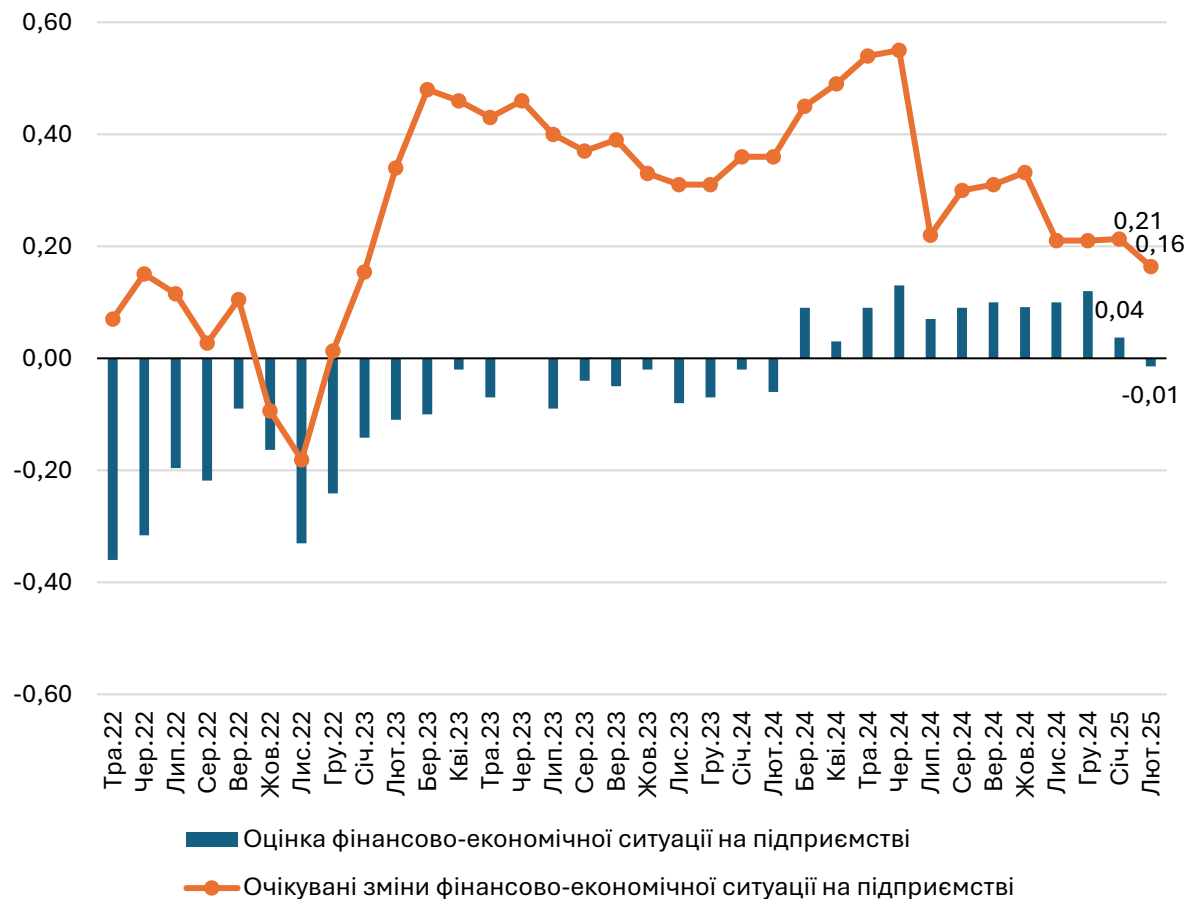


- **Індекс очікуваних змін у перспективі на 2 роки залишився без змін** та у лютому становить 0,10, як і у січні
- Шкала з -1 (погано) до +1 (добре)

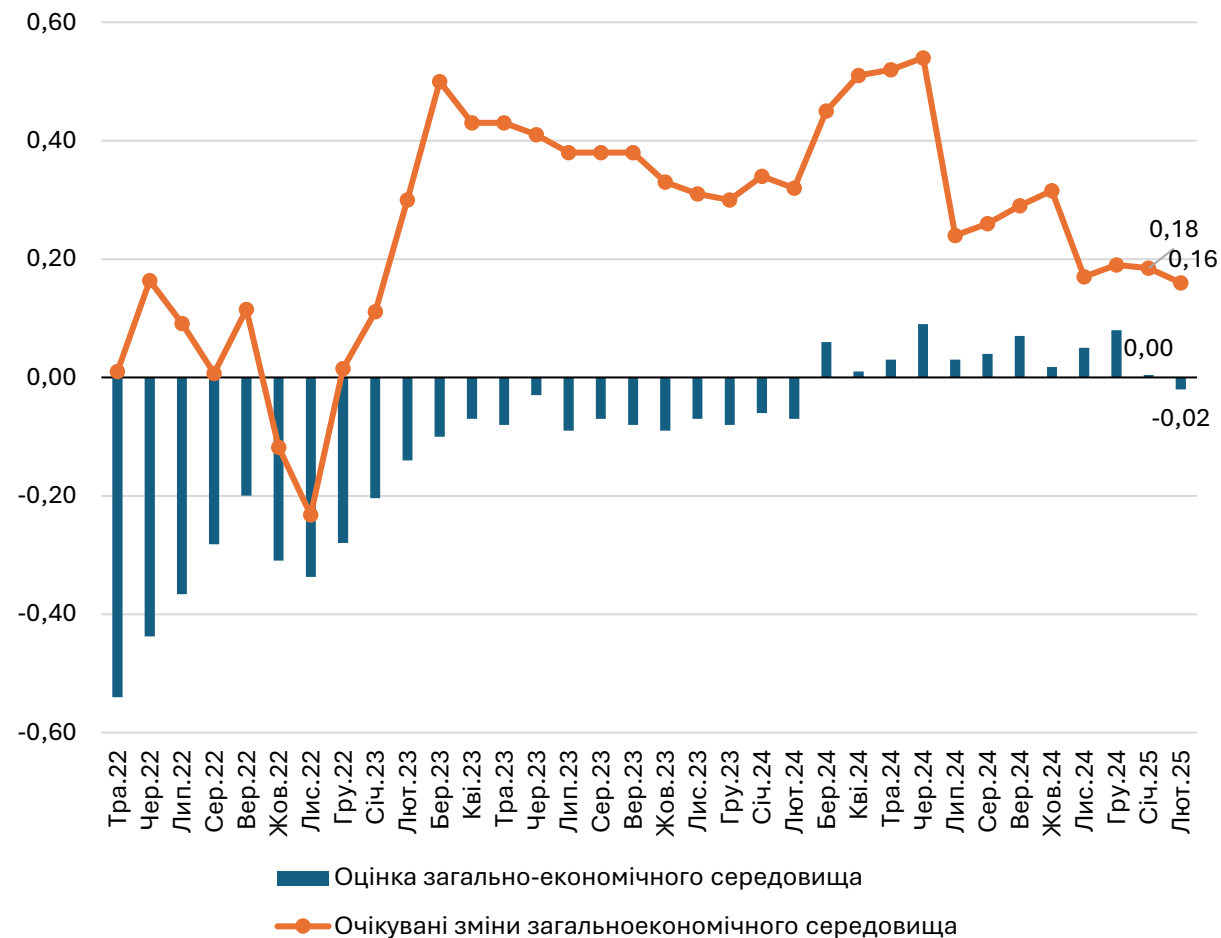
- **У відсотковому розподілі у лютому порівняно до січня значних змін не відбулось**

# 6-місячні перспективи: погіршення очікувань

## Фінансово-економічна ситуація на підприємстві



## Загально-економічне середовище в країні





# Динаміка змін результатів роботи підприємств та короткострокові очікування



# ГОЛОВНІ РЕЗУЛЬТАТИ 4. Лютий vs Січень та короткострокові очікування



Темпи зростання **виробництва** уповільнились, але очікування в перспективі 3х місяців стали ще більш оптимістичними



Зміни **експорту** до минулого місяця (на відміну від виробництва) та очікування в тримісячній перспективі покращуються



Очікування щодо зайнятості дещо зменшились, очікування щодо кількості працівників у вимушених відпустках без істотних змін



Очікування для цін на сировину та матеріали залишаються високими, а для цін на готову продукцію зменшились

# Виробництво: темпи зростання уповільнилися, але очікування продовжують зростати

## Результати (лютий до січня)

- % підприємств, які **нарощували обсяги виробництва зменшився** (із 21,3% у січні до 18,3% у лютому)
- % підприємств, що **скоротили обсяги виробництва також несуттєво зменшився** (із 16,8% у січні до 14,6% у лютому)

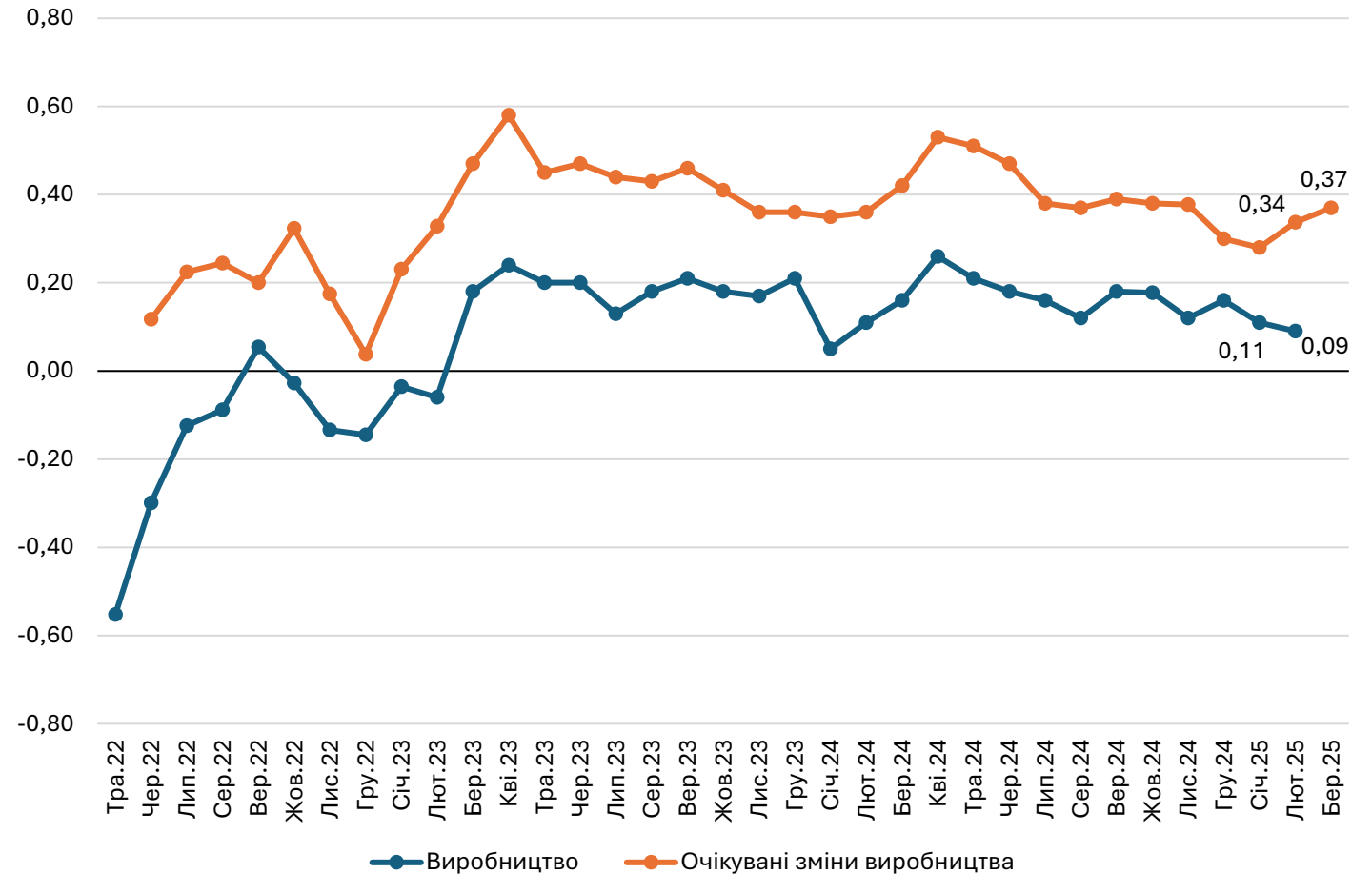
Індекс змін зменшився, із 0,11 до 0,09

## Очікування на 3 місяці

- % підприємств, які **планують збільшення обсягів виробництва** в найближчі 3-4 місяці, **зріс** (із 32,8% до 36,1%)
- % підприємств, які **очікують скорочення обсягів виробництва без суттєвих змін** (1,8% у лютому vs 2,9% у січні)

Індекс очікуваних змін виробництва **збільшився**, із 0,34 до 0,37

Виробництво, балансові показники



# Експорт: покращення результатів та очікувань

## Результати (лютий до січня)

- % підприємств, що **повідомляють про зростання експорту, істотно не змінився** (18% у січні vs 19,9% у лютому)
- % підприємств, що **повідомляють про скорочення експорту, зменшився** (із 18,4% у січні до 13,1% у лютому)

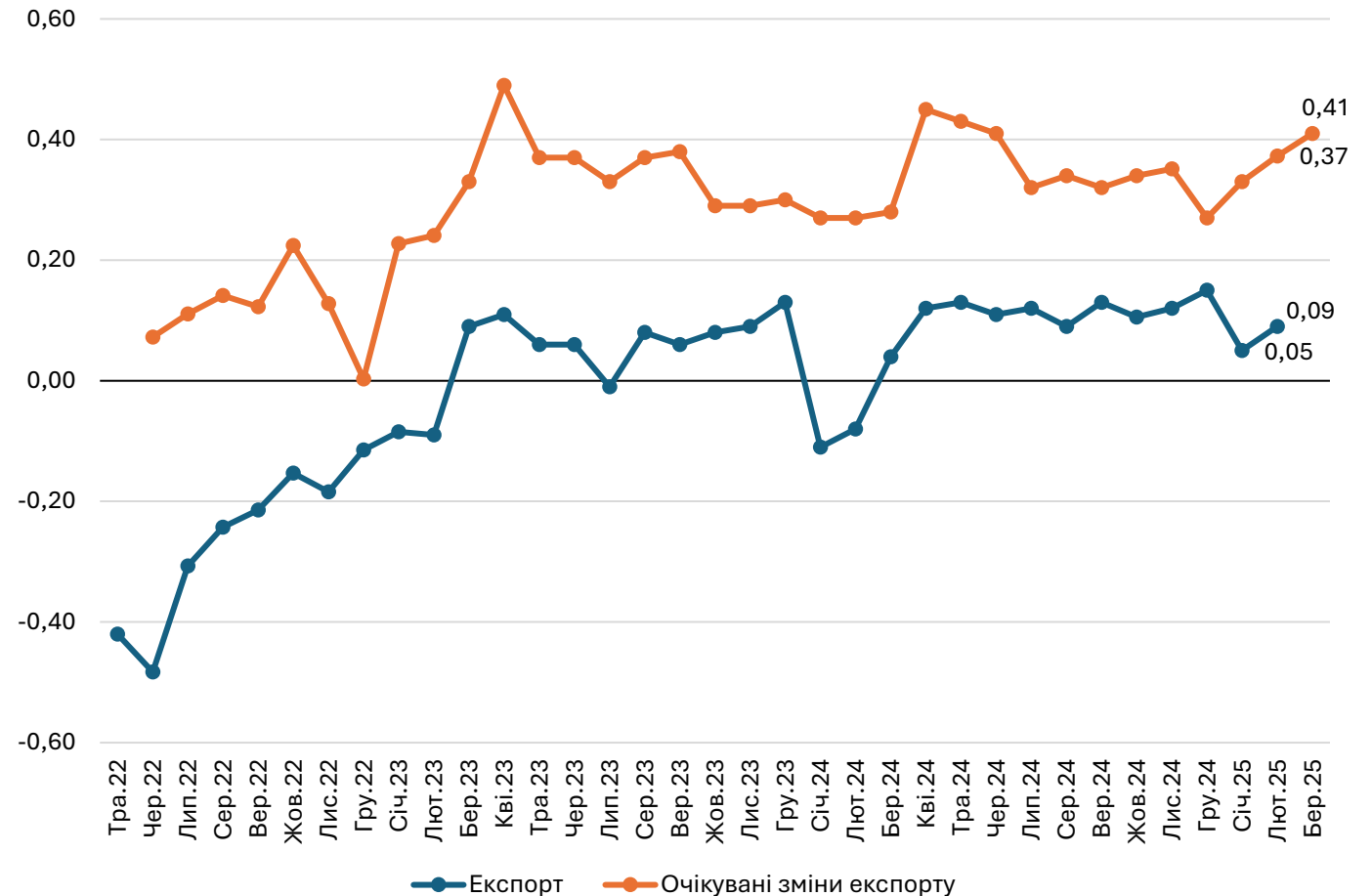
**Індекс змін покращився:** збільшившись із 0,05 у січні до 0,09 у лютому

## Очікування на 3 місяці

- % підприємств, які **очікують зростання експорту збільшився** (із 39,4% у січні до 43,1% у лютому)
- % підприємств, які **планують скоротити експорт суттєво не змінився** (3,6% у січні vs 4,6% у лютому)

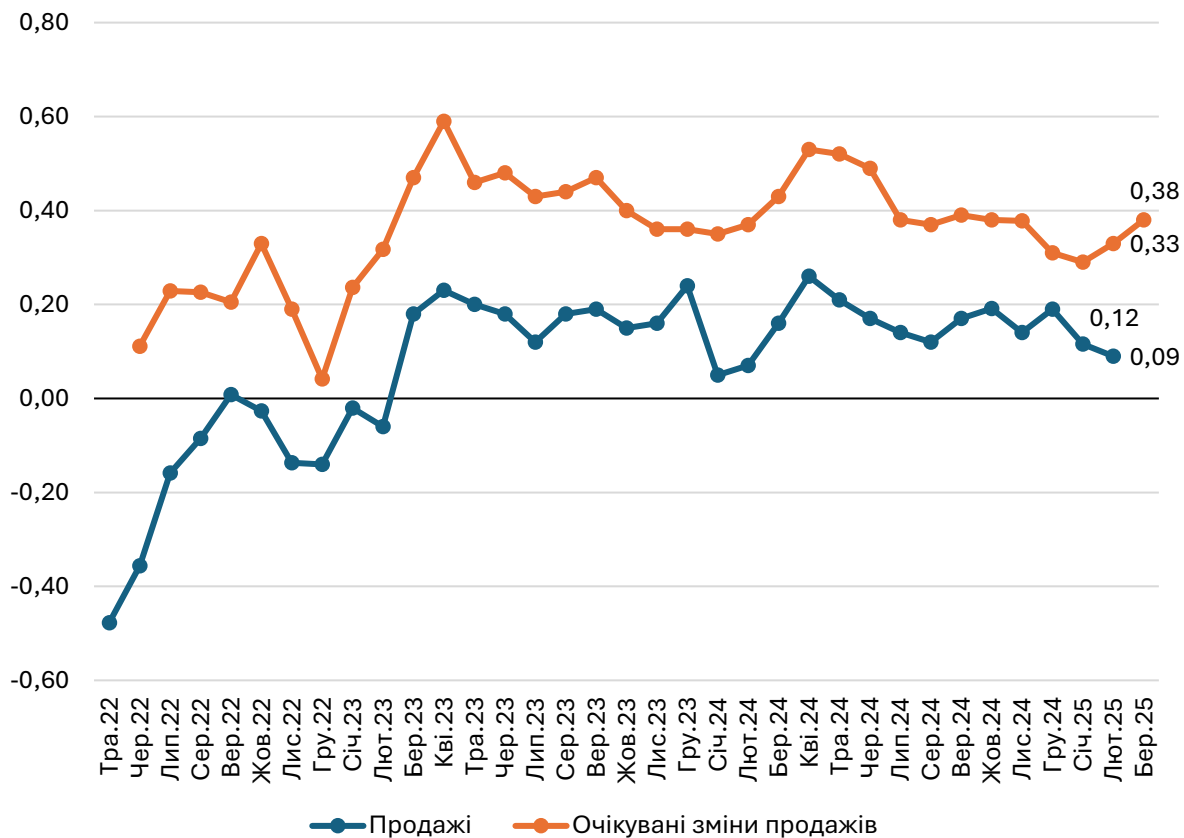
**Індекс очікуваних змін експорту збільшився** із 0,37 до 0,41

Експорт, балансові показники

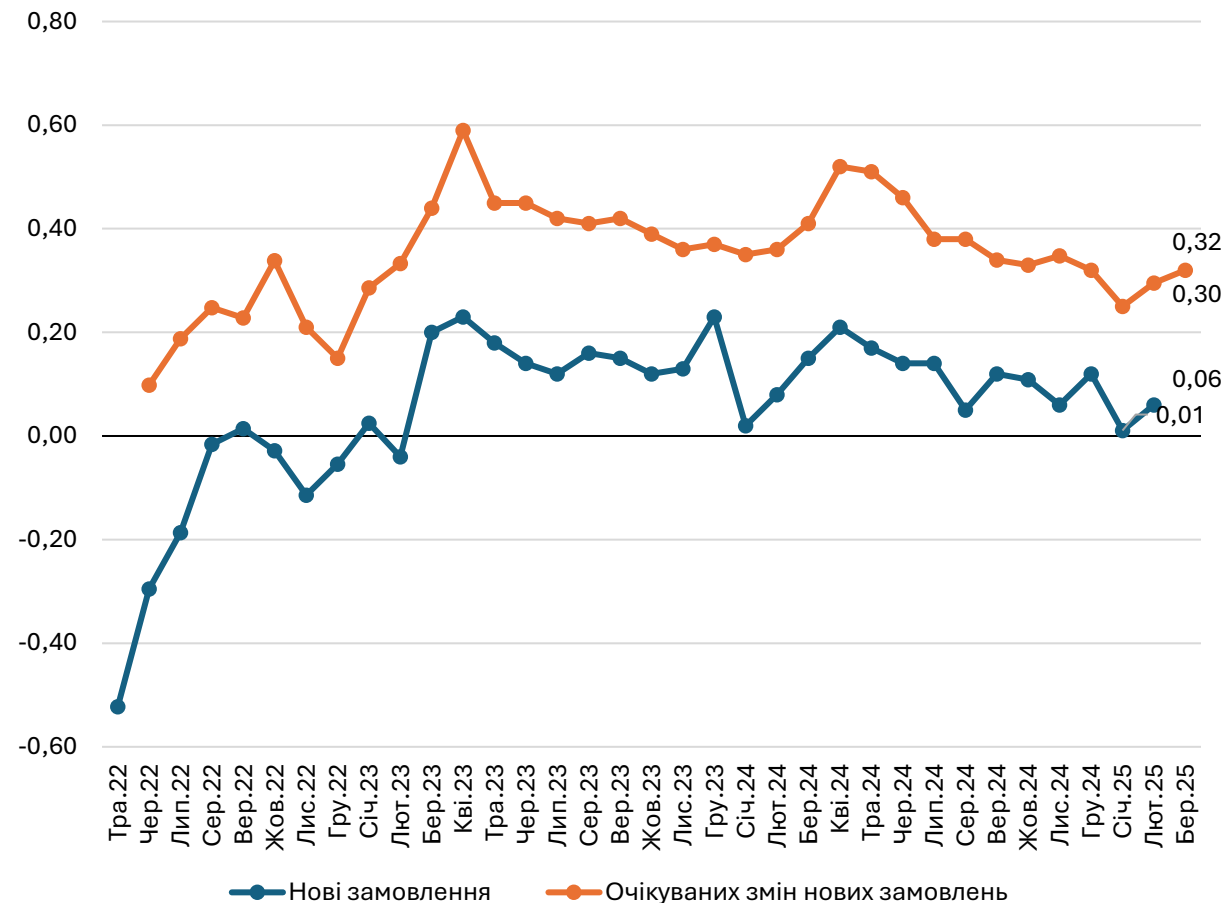


# Продажі та нові замовлення: покращення очікувань

## Продажі



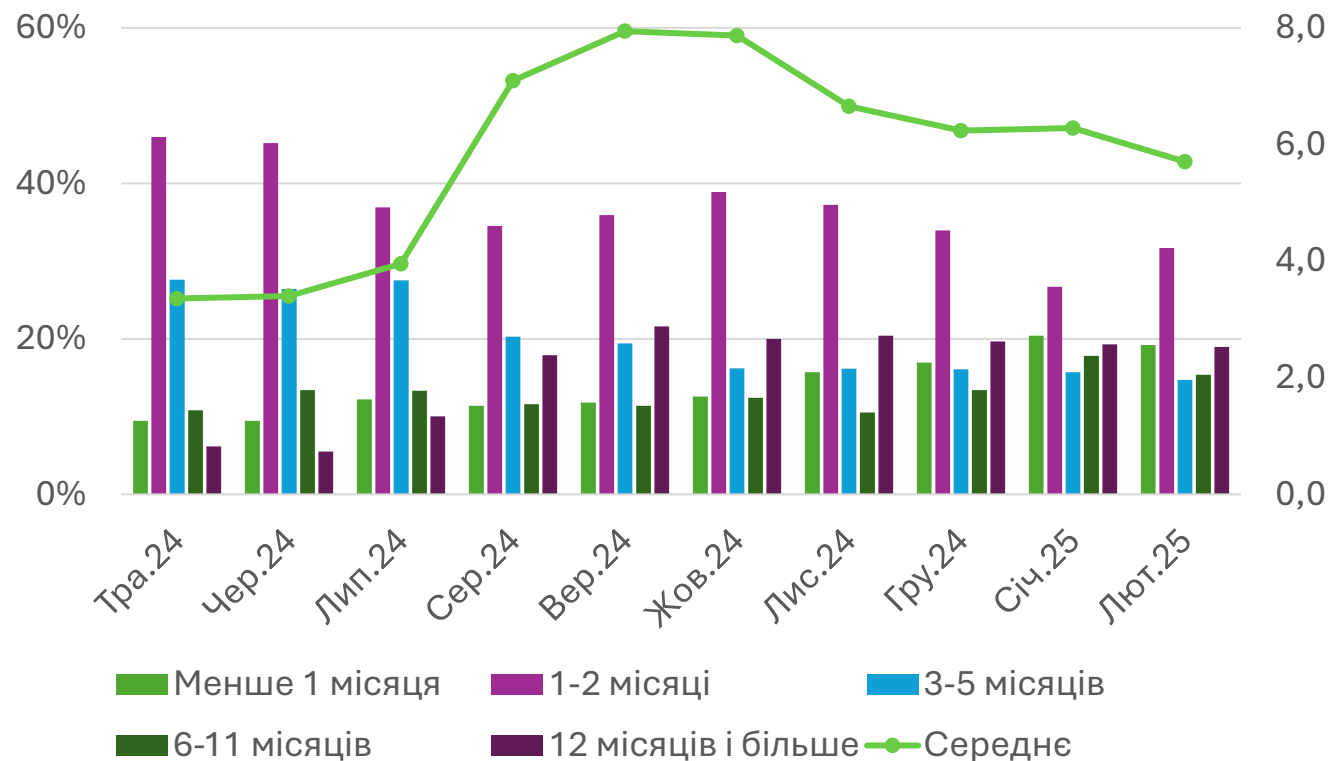
## Нові замовлення



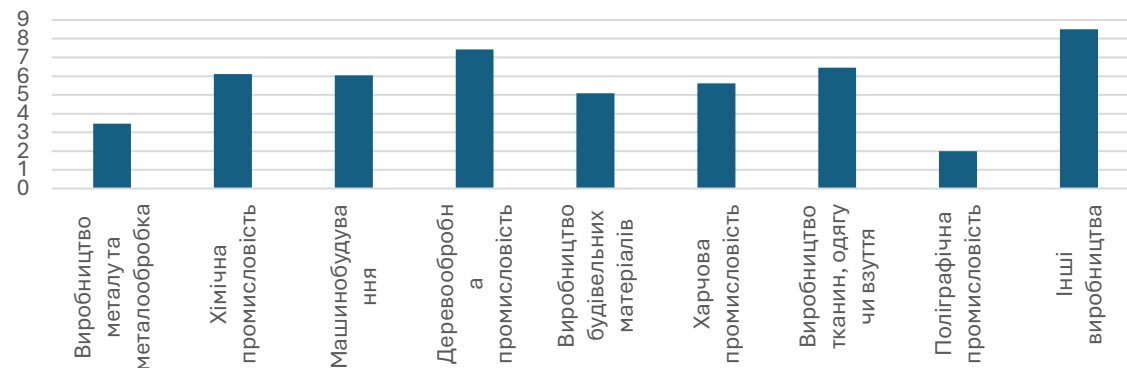
# Портфель нових замовлень

У лютому 2025 року портфель замовлень серед опитаних підприємств зменшився порівняно з січнем

- Середній термін нових замовлень склав 5,7 місяця, зменшившись порівняно з січнем, коли він складав 6,3 місяці
- Частка підприємств із горизонтом замовлень до двох місяців наперед зросла до 51% з 47% у січні
- Замовлень на період від півроку і до одного року стало менше: їхня частка скоротилася з 18% до 15% серед усієї вибірки



За галузями, сер місяців





# Динаміка цін



# Ціни на сировину та матеріали: очікування продовження зростання цін

## Результати (лютий до січня)

- % підприємств, що **повідомляють про зростання цін, збільшився** (із 30,3% у січні до 38,2% у лютому)
- % підприємств, які вважають, що **ціни на сировину та матеріали зменшились – несуттєво зменшився** (із 2,2% у січні до 0,7% у лютому)

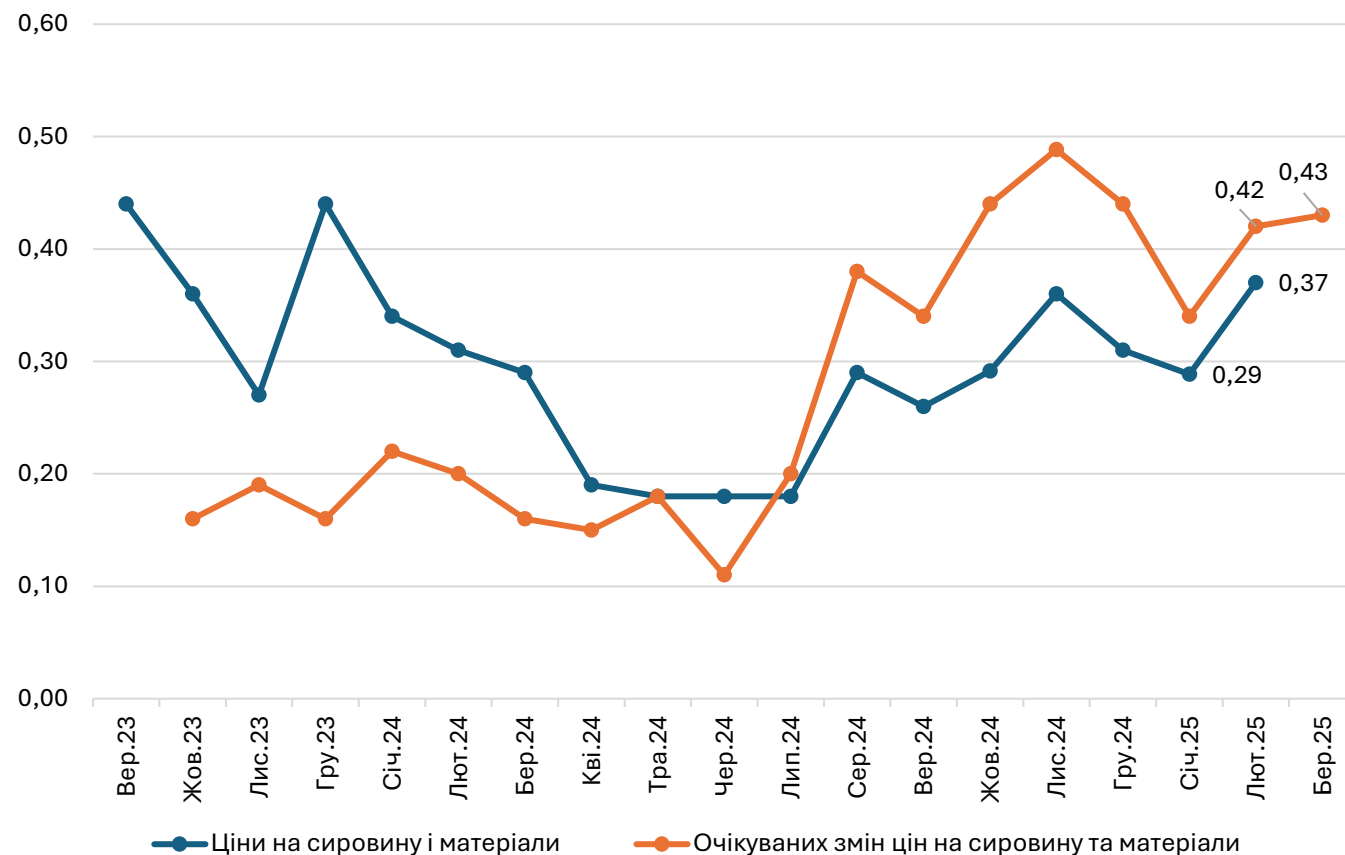
**Індекс змін цін на сировину та матеріали збільшився, із 0,29 до 0,37**

## Очікування на 3 місяці

- % підприємств, які **очікують зростання цін істотно не змінився** (43,4% у січні vs 44,9% у лютому)
- % підприємств, які **очікують на зниження цін не змінився** (0,5% у січні vs 1,2% у лютому)

**Індекс очікуваних змін цін на сировину та матеріали без істотних змін (0,42 у січні vs 0,43 у лютому)**

Ціни на сировину та матеріали, балансові показники



# Ціни на готову продукцію: очікується продовження зростання, але меншими темпами

## Результати (лютий до січня)

- % підприємств, що повідомляють про зростання цін на готову продукцію, збільшився (із 27,8% до 37,4%)
- % підприємств, які вважають, що ціни на готову продукцію знизились, без суттєвих змін (1,9% у січні vs 0,4% у лютому)

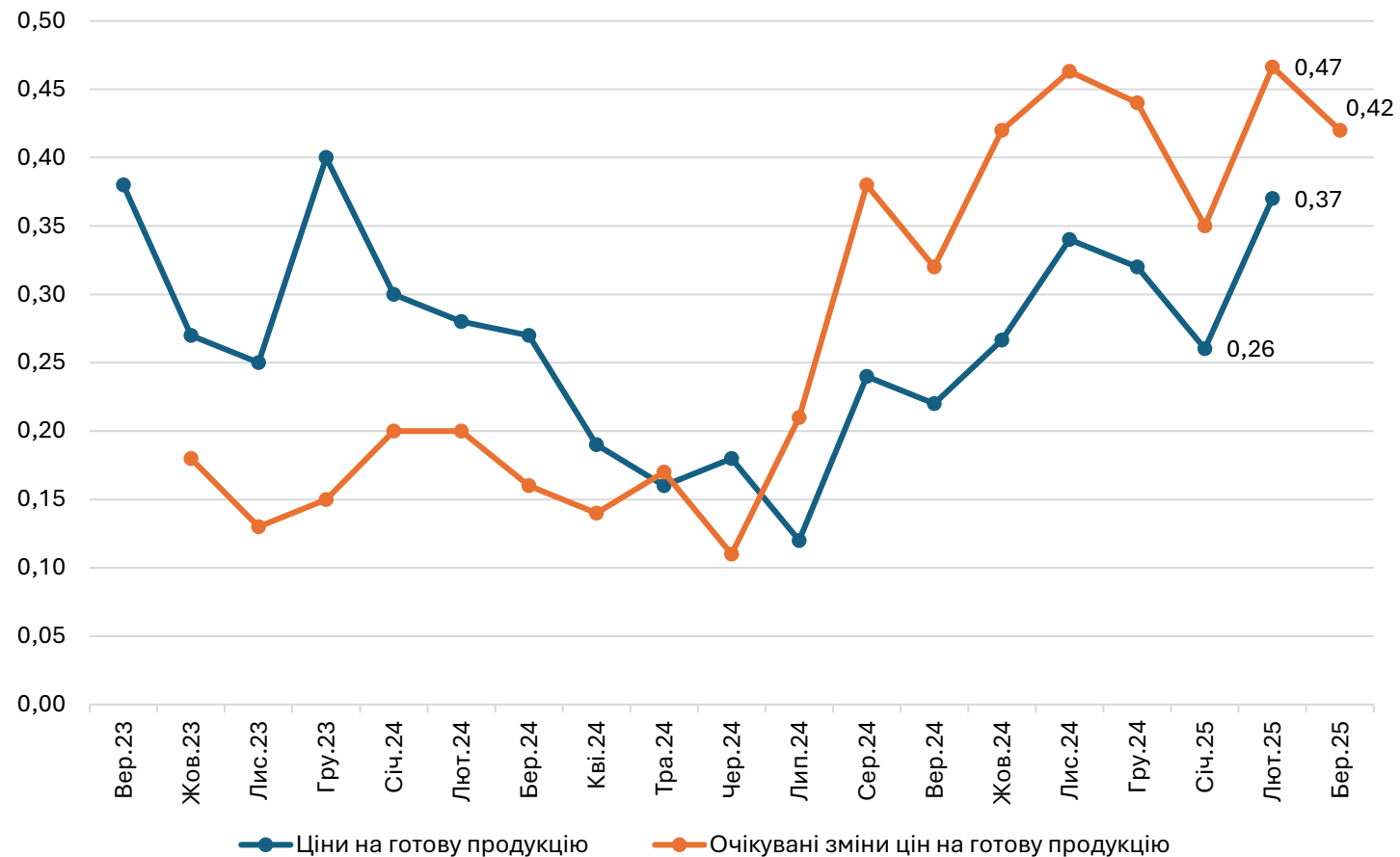
Індекс змін цін на готову продукцію збільшився, із 0,26 до 0,37

## Очікування на 3 місяці

- % підприємств, які очікують зростання цін незначним чином зменшився (із 46,8% до 43,7%)
- % підприємств, які очікують на зниження цін істотно не змінився (0,0% у січні vs 0,02% у лютому)

Індекс очікуваних змін цін на готову продукцію зменшився, із 0,47 до 0,42

Ціни на готову продукцію, балансові показники

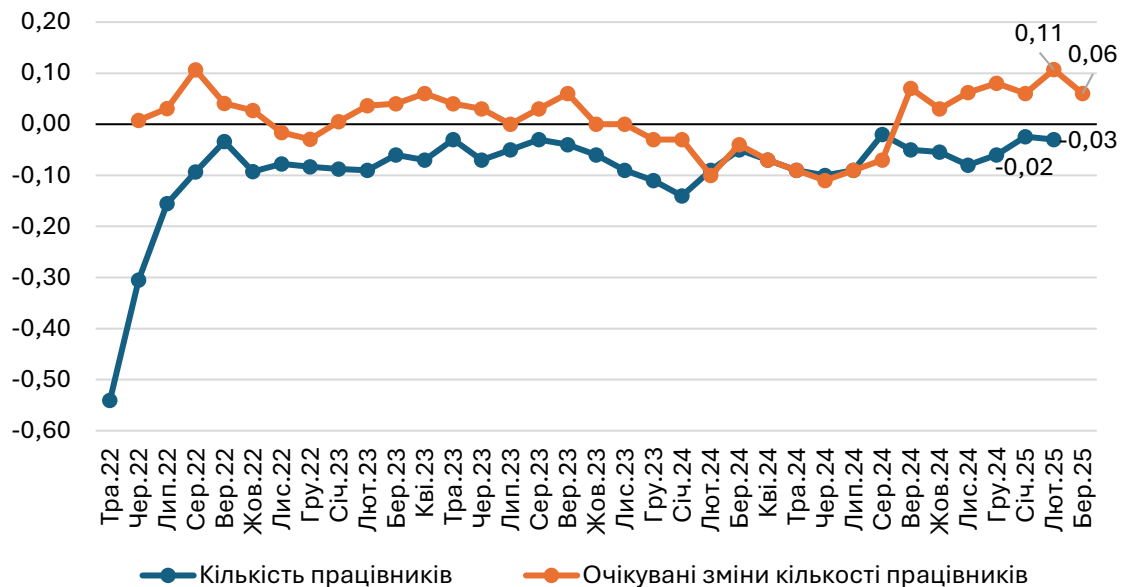


# Зайнятість та ринок праці

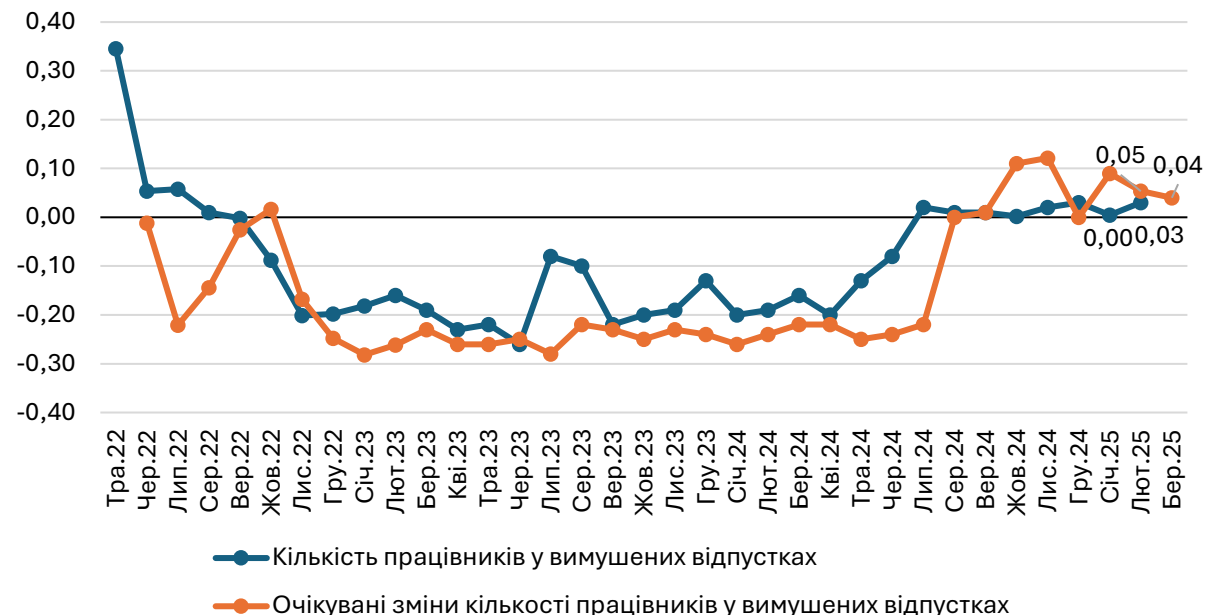


# Зайнятість: темпи зростання очікувань скоротились

## Кількість працівників



## Кількість працівників у вимушених відпустках



### Очікування на 3 місяці

- % підприємств, що планують зростання зайнятості в найближчі 3-4 місяці, суттєво не змінився (15,7% у січні vs 14,5% у лютому)
- % підприємств, які мають намір скоротити чисельність працівників дещо зріс (із 4,6% у січні до 7% у лютому)

Індекс очікуваних змін зменшився із 0,11 до 0,06

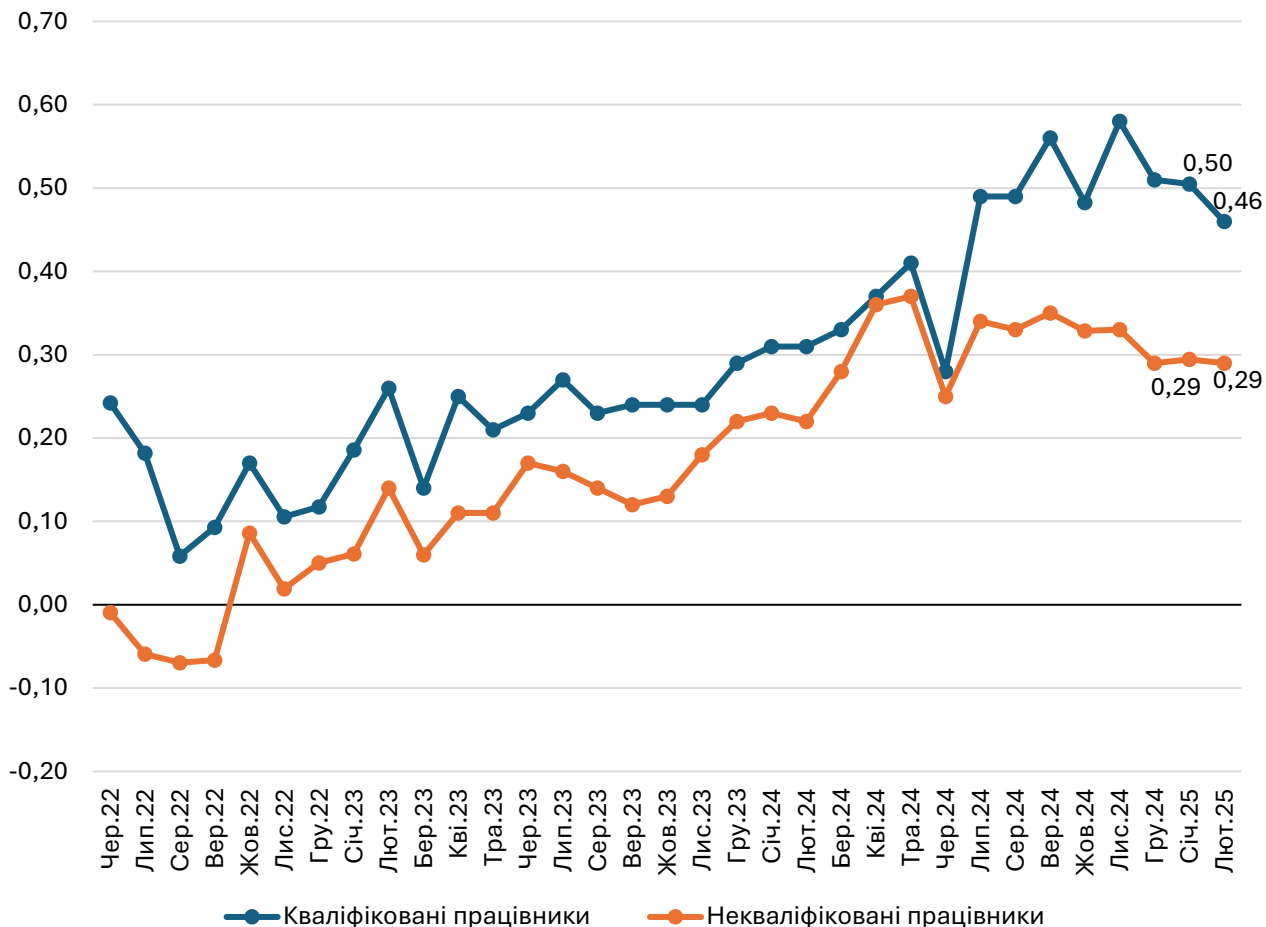
### Очікування на 3 місяці

- % підприємств, які планують збільшити кількість працівників у вимушених відпустках істотно не змінився (8,3% у січні vs 7,1% у лютому)
- % підприємств, які планують скоротити працівників у вимушених відпустках, також без істотних змін (2,4% у січні vs 2,3% у лютому)

Індекс очікуваних змін зменшився із 0,09 до 0,05

# Проблеми з пошуком кваліфікованих працівників дещо зменшилися

## Проблеми при пошуку працівників



У лютому труднощі з пошуком кваліфікованих працівників дещо зменшилися

### Кваліфіковані працівники:

- % тих, хто повідомив, що таких працівників знайти **складніше, дещо зменшився** (із 49,9% до 46,4%)
- % тих, хто вважає що кваліфікованих працівників **стало легше знайти, без змін** (1,1% у лютому, як і у січні)

Індекс труднощів незначним чином зменшився із 0,50 до 0,46

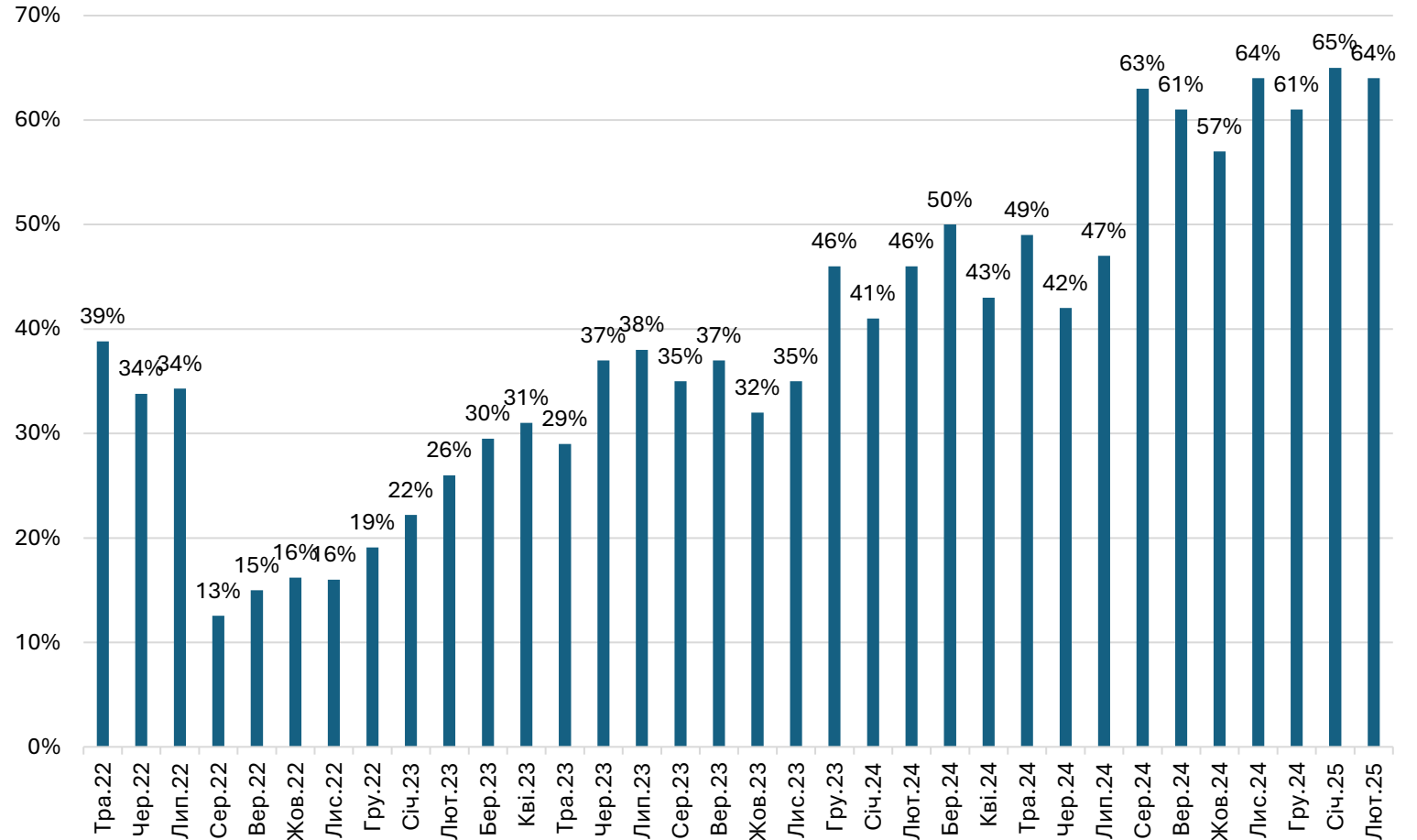
### Некваліфіковані працівники:

- % тих, кому їх **важче шукати несуттєво зменшився** (із 34,2% у січні до 32% у лютому)
- % тих, хто повідомив, що їх **легко знайти, також несуттєво зменшився** (із 6,2% у січні до 4,6% у лютому)

Індекс труднощів третій місяць поспіль не змінюється та становить 0,29

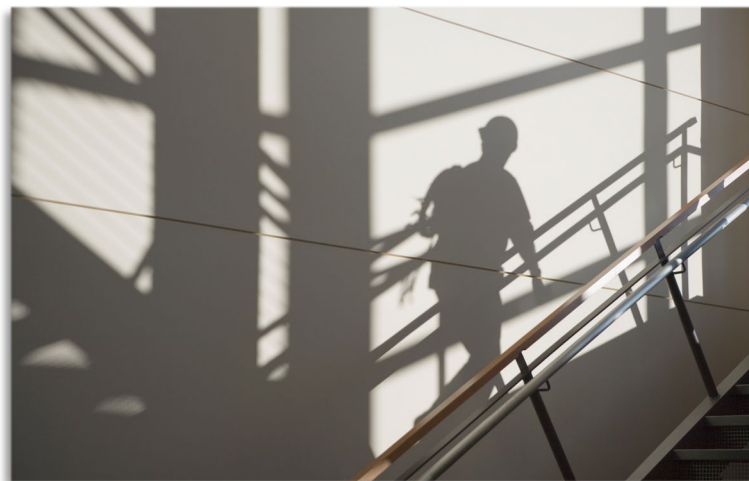
# «Брак робочої сили» продовжує бути проблемою

Брак робочої сили внаслідок призову та/або виїзду співробітників, % респондентів

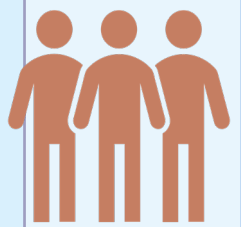


- Частка підприємств, які вказали на «**брак робочої сили**» істотно не змінилась (65% у січні та 64% у лютому)
- У переліку перешкод «**брак робочої сили**» залишається на 1-ому місці

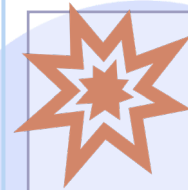
# Перешкоди для ведення бізнесу. Політика Уряду



# Головні результати 5. Перешкоди та економічна політика



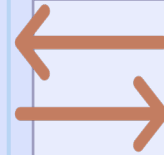
«Брак робочої сили» зберігає лідерство у рейтингу перешкод



«Небезпечно працювати» із майже незмінним значенням **опустилось з 2-ї на 3-тю сходинку** рейтингу перешкод



«Перебої з електрикою» з майже незмінним значенням залишаються на 5-му місці

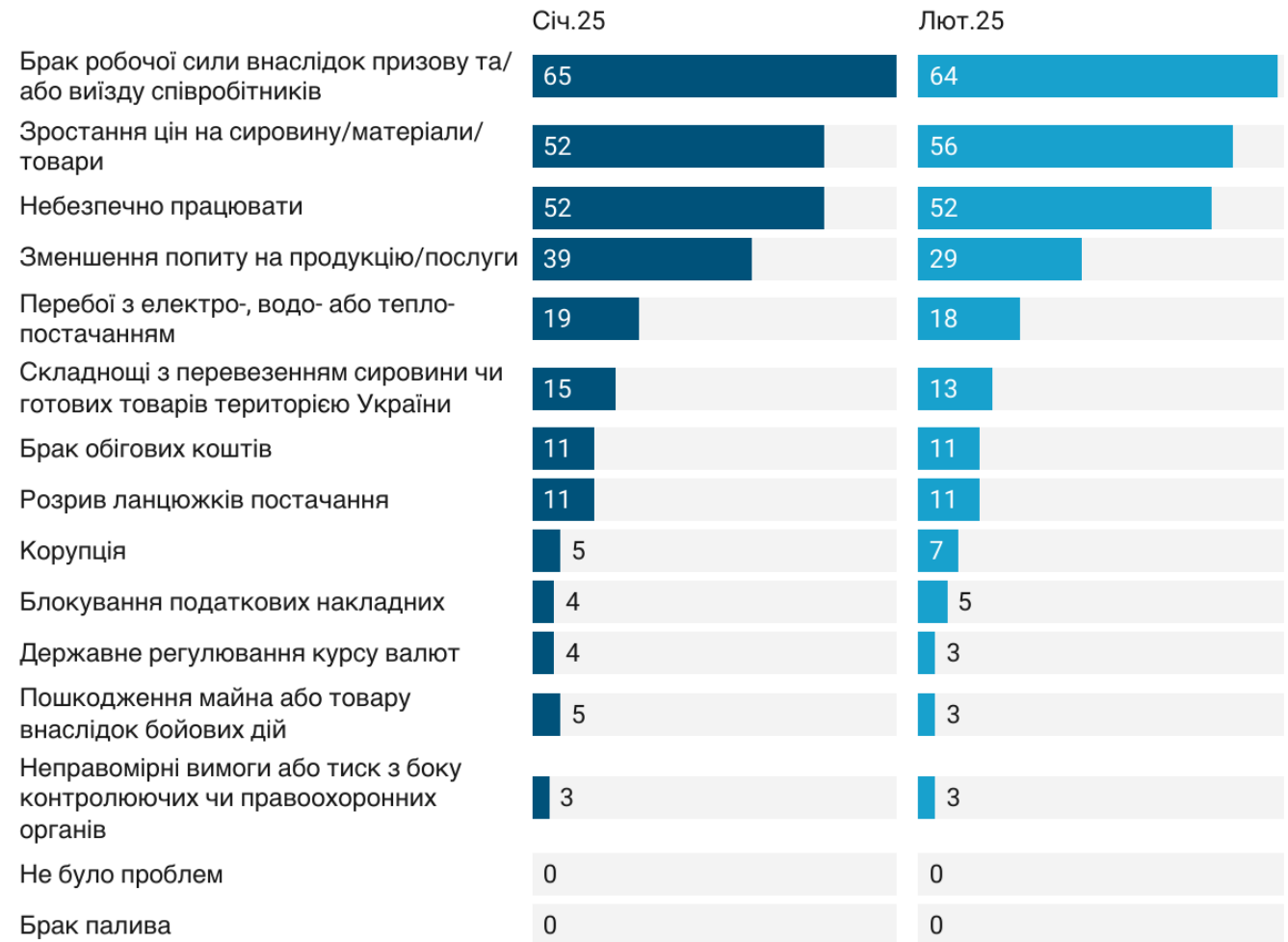


Оцінки економічної політики Уряду залишаються переважно **нейтральними**.

# Основні перешкоди для ведення бізнесу у воєнний час, % респондентів

## У лютому 2025 року відбулись деякі зміни у трійці лідерів

- «Брак робочої сили» майже не змінившись у значенні, (65% у січні та 64% у лютому) зберігає лідируючу позицію у рейтингу перешкод
- Перешкода «зростання цін на сировину та товари» із незначним збільшенням значення (із 52% до 56%) залишається на 2-му місці
- «Небезпечно працювати» із незмінним значенням (52% у січні, як і у лютому) опускається з 2-го на 3-тє місце
- «Зменшення попиту» із суттєвим зменшенням значення (із 39% до 29%) залишається на 4-му місці
- «Перебої з електроенергією» із майже незмінним значенням (19% у січні та 18% у лютому) залишається на 5-му місці
- Корупція та тиск з боку правоохоронних органів все ще не є суттєвими проблемами

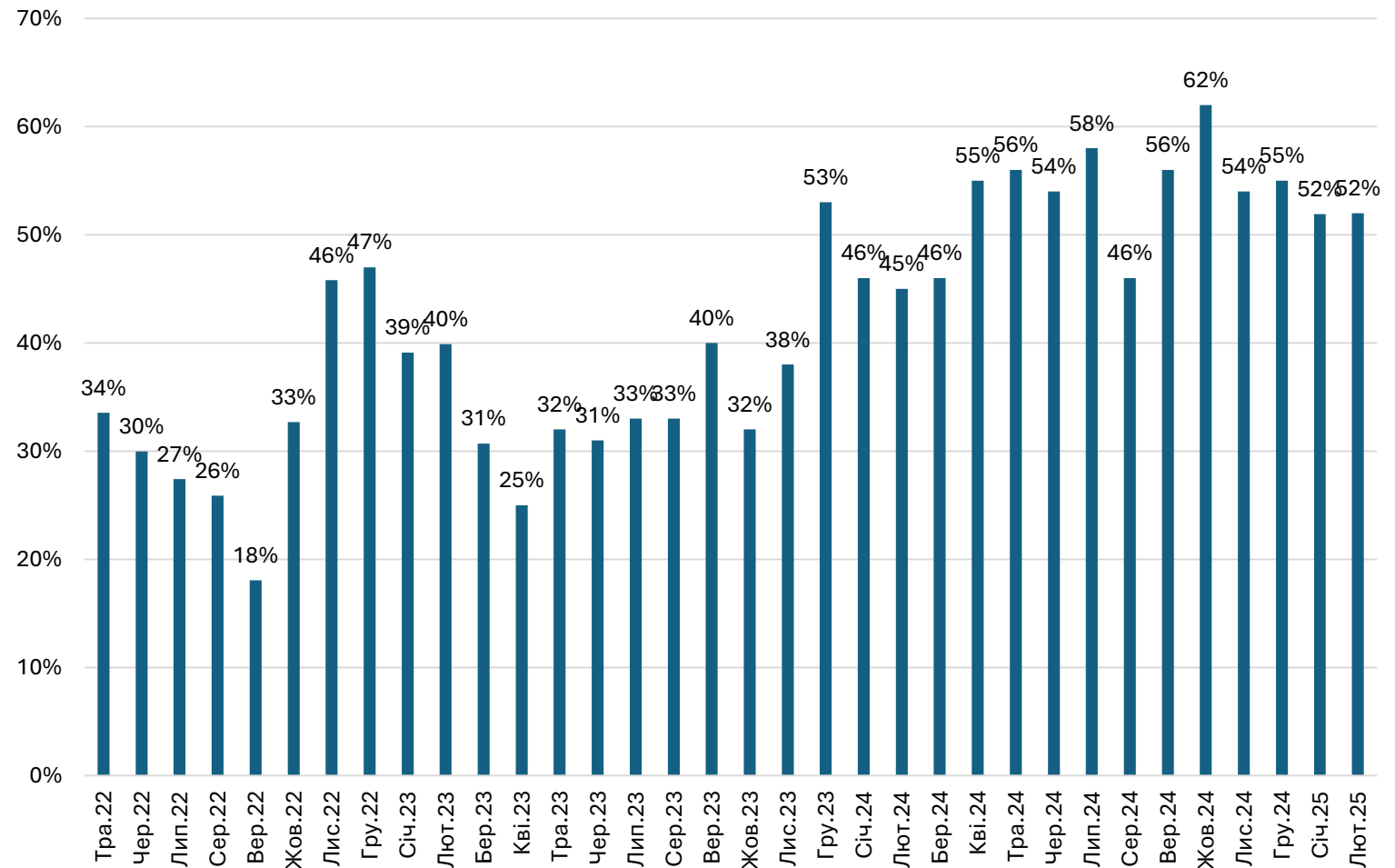


Created with Datawrapper

# «Небезпечно працювати» залишається вагомим проблемою ділового середовища

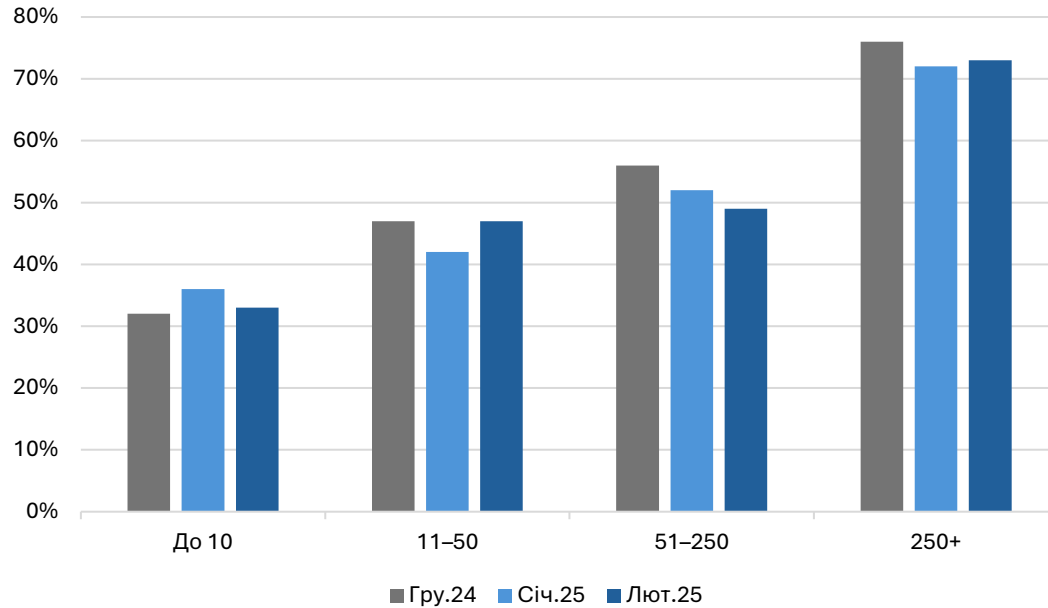
- Частка підприємств, які вибрали працювати небезпечно як перешкоду, не змінилась (52% у лютому, як і у січні)
- Водночас, у переліку перешкод «небезпечно працювати» опустилась з 2-го на 3-тє місце

"Небезпечно працювати", % респондентів



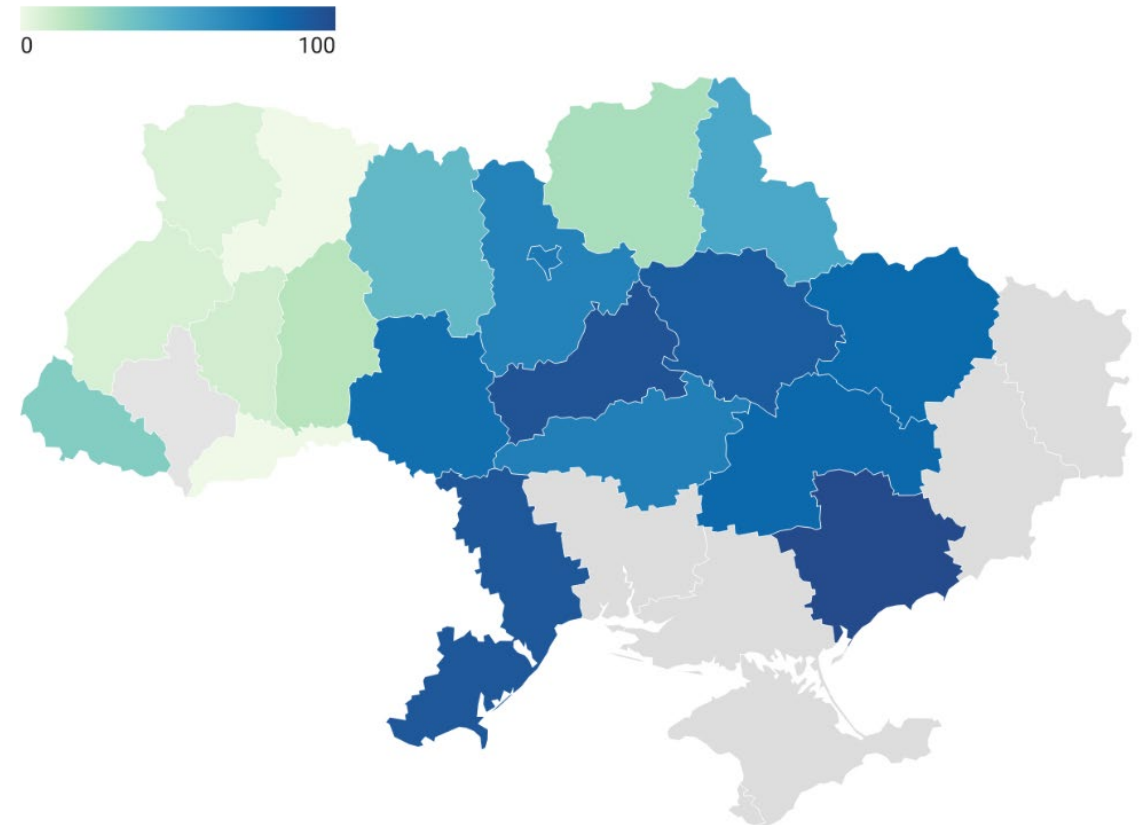
# «Небезпечно працювати» у різних вимірах

«Небезпечно працювати» за розміром підприємств, % респондентів



- % підприємств, які обрали «небезпечно працювати» найменше серед мікро підприємств та навіть зменшилось в лютому порівняно до січні
- 80+% опитаних у Вінницькій, Дніпропетровській, Одеській, Полтавській, Черкаській, Харківській та Запорізькій областях вважають небезпечні умови перешкодою для ведення бізнесу

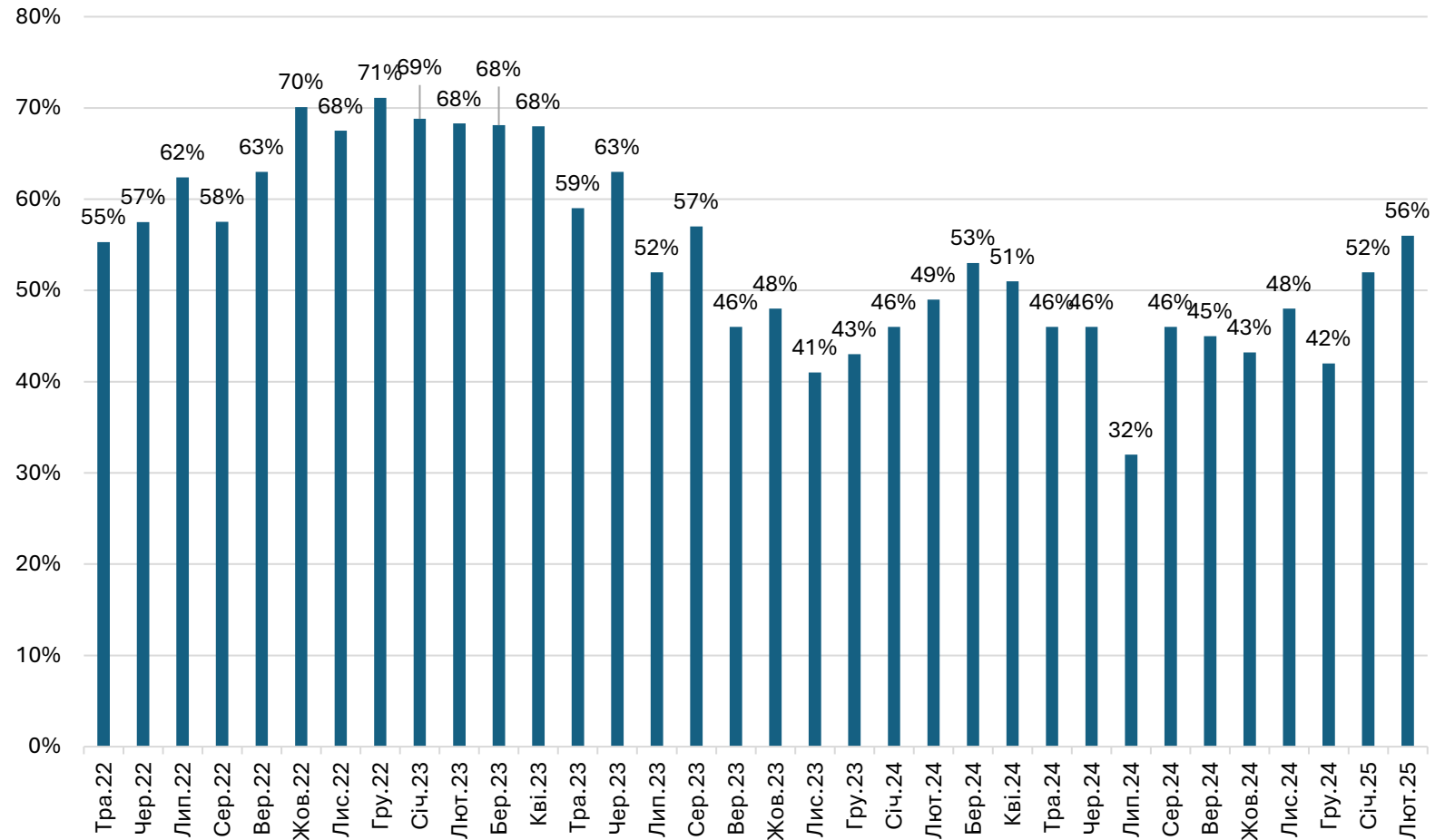
«Небезпечно працювати» за регіоном, % респондентів



**Примітка.** Кількість респондентів в Івано-Франківській області була недостатньою для аналізу цього питання

# «Зростання цін» стає вагомішою перешкодою ведення бізнесу

Зростання цін на сировину та матеріали, % респондентів

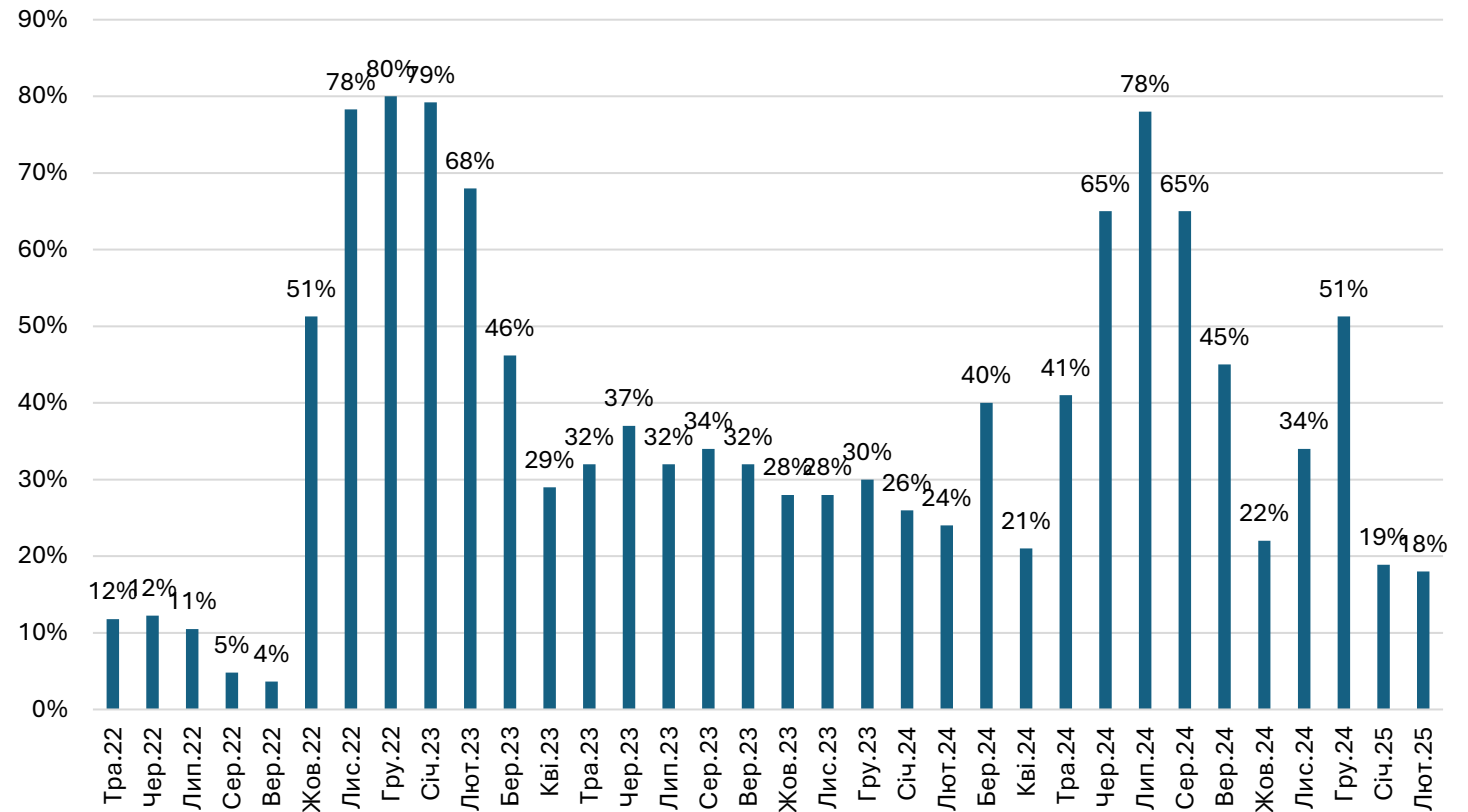


- Частка підприємств, для яких «зростання цін на сировину та матеріали» є перешкодою зросла (із 52% до 56%)
- У переліку перешкод «зростання цін» залишається на 2-му місці

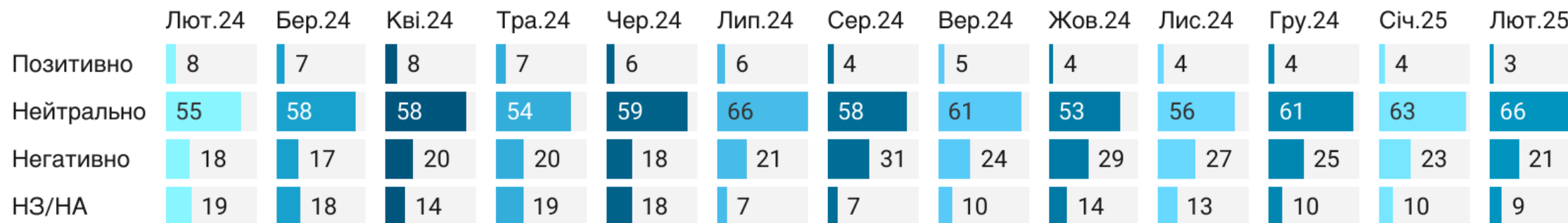
# «Перебої з електрикою» вже не суттєва проблема два місяці поспіль

- Частка компаній, для яких «перебої з електроенергією» є перешкодою майже не змінилась (19% у січні та 18% у лютому)
- У переліку перешкод «перебої з електроенергією» залишаються на 5-му місці

Перебої з електропостачанням як перешкода для бізнесу, % респондентів



# Оцінки економічної політики Уряду залишаються переважно нейтральними



Created with Datawrapper

- **Частка позитивних оцінок політики Уряду щодо підтримки бізнесу суттєво не змінилась** та становить 3% (чотири місяці поспіль було 3%)
- **Частка нейтральних оцінок політики Уряду щодо підтримки бізнесу поступово зростає** та у січні порівняно до лютого збільшилась із 63% до 66%
- **Частка негативних оцінок третій місяць поспіль поступово зменшується** (та у лютому порівняно до січня несуттєво зменшилась, із 23% до 21%)
- **Частка тих, хто не визначився з відповіддю, суттєво не змінилась** та становить 9% (два місяці поспіль було 10%)

# Відключення електроенергії



# ГОЛОВНІ РЕЗУЛЬТАТИ 6: ПЕРЕБОЇ З ЕЛЕКТРОПОСТАЧАННЯМ



«Перебої з електроенергією» суттєво не змінились у значенні (19% у січні та 18% у лютому) перешкода залишається **на 5-му місці** у рейтингу перешкод



**38%** підприємств були змушені тимчасово **призупинити роботу** через відключення електроенергії у січні 2025 року



У січні 2025 року через перебої з електроенергією **бізнес втратив 5%** загального **робочого часу**

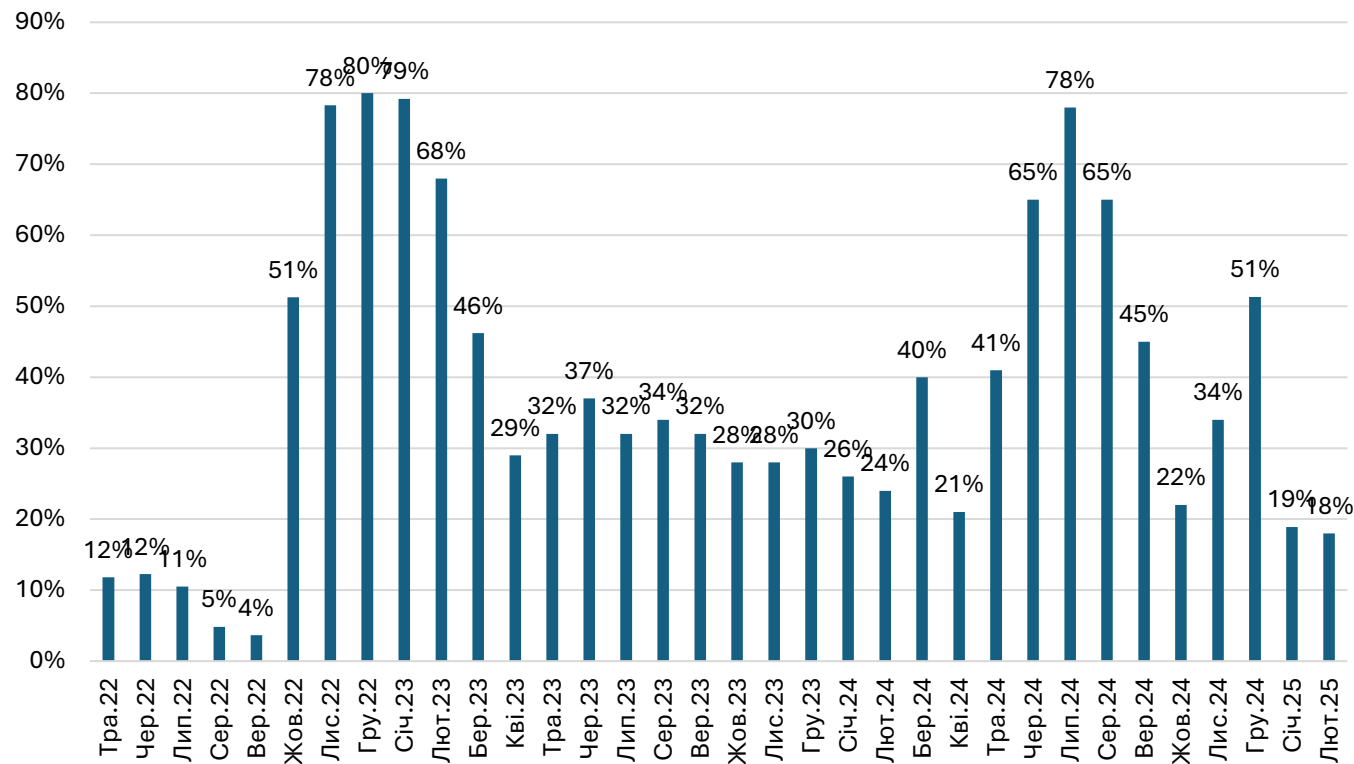


**Вирівнялися втрати** підприємств різного розміру. Серед галузей промисловості найбільші втрати часу припадають на **металургію та металообробку, харчову промисловість та легку промисловість**

# «Перебої з електрикою» вже не суттєва проблема два місяці поспіль

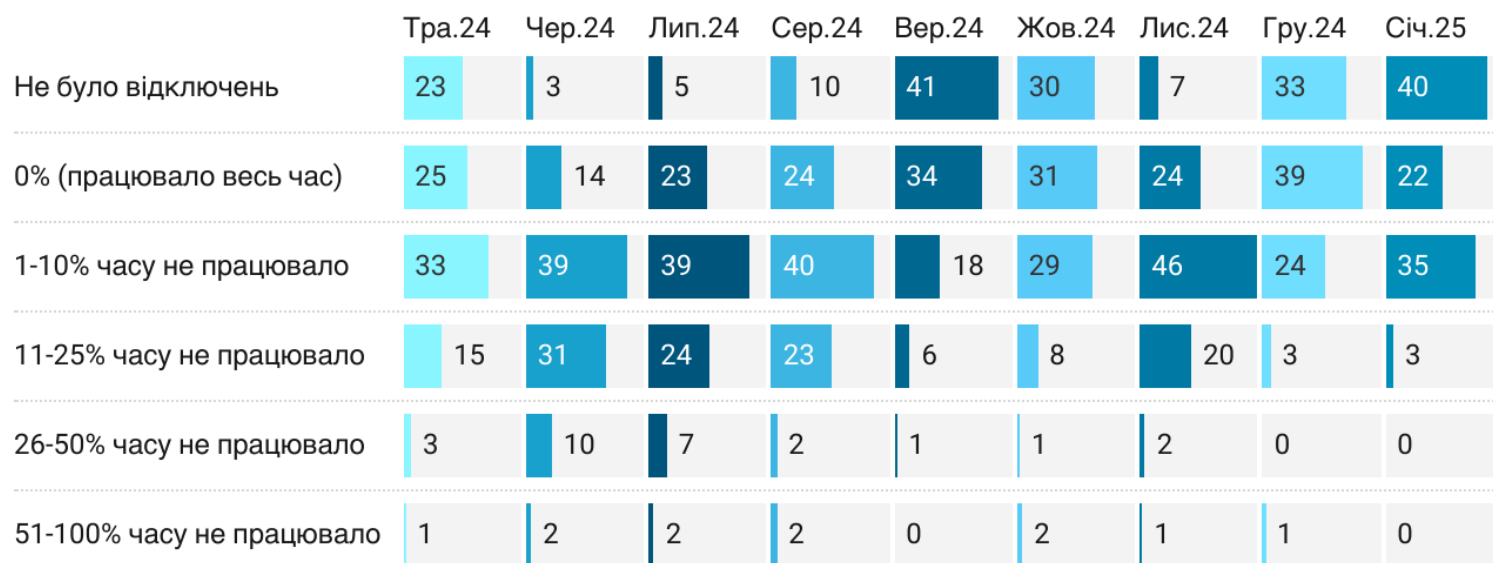
- Частка компаній, для яких «перебої з електроенергією» є перешкодою майже не змінилась (19% у січні та 18% у лютому)
- У переліку перешкод «перебої з електроенергією» залишаються на 5-му місці

Перебої з електропостачанням як перешкода для бізнесу, % респондентів



# У січні 2025 більше підприємств зупиняли роботу через перебої з електроенергією, чим в грудні 2024

## Вплив відключень електроенергії на роботу підприємств (% опитаних)



Created with Datawrapper

**38%** бізнесів тимчасово призупиняли роботу через відключення електроенергії у січні 2025 року (28% у грудні):

- **35%** підприємств зупиняли роботу лише на **1-10% робочого часу**, а **3%** – на **11-25%** робочого часу
- **Майже відсутні** підприємства (лише 2 респонденти), які втрачали **більше половини робочого часу** (51-100%)
- Проте **22%** бізнесів працювали **безперервно**, попри відключення електроенергії
- У **40%** бізнесів **не було відключень** електроенергії

# Втрати робочого часу через відключення електроенергії

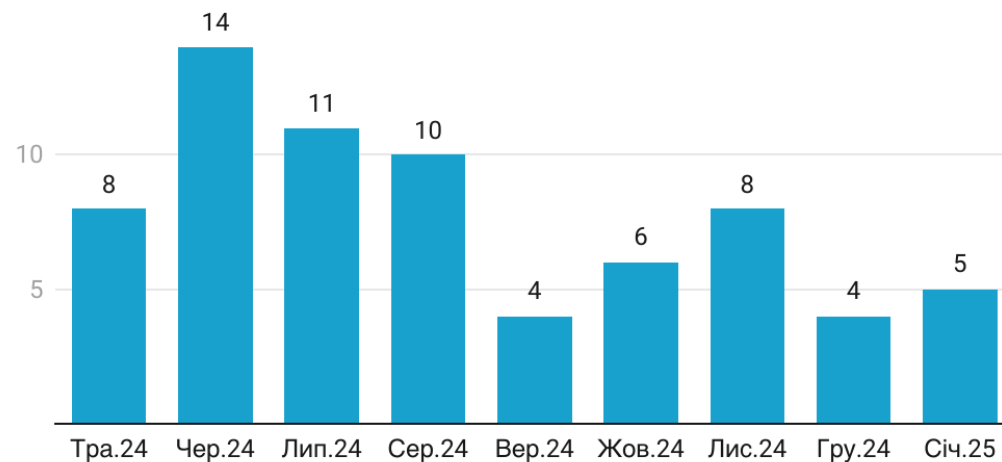
- У січні 2025 року через перебої з електроенергією бізнес втратив **5%** загального робочого часу
- Були зафіксовані **відмінності між галузями та регіонами**
- **Найбільших втрат** часу через перебої з електроенергією зазнали підприємства **Сумської області**

## Середній % часових втрат за регіоном

|                   | Тра.24 | Чер.24 | Лип.24 | Сер.24 | Вер.24 | Жов.24 | Лис.24 | Гру.24 | Січ.25 |
|-------------------|--------|--------|--------|--------|--------|--------|--------|--------|--------|
| Сумська           | 24     | 22     | 17     | 21     | 9      | 15     | 14     | 9      | 11     |
| Хмельницька       | 14     | 23     | 19     | 14     | 2      | 11     | 19     | 6      | 6      |
| Черкаська         | 0      | 8      | 20     | 18     |        | 2      | 9      | 6      | 6      |
| Дніпропетровська  | 0      | 25     | 6      | 6      | 2      | 15     | 18     | 4      | 6      |
| Житомирська       | 0      | 18     | 6      | 3      | 0      | 6      | 6      | 0      | 6      |
| Полтавська        | 8      | 5      | 5      | 9      | 2      | 6      | 5      | 4      | 5      |
| Закарпатська      | 0      | 6      | 8      | 6      |        | 2      | 4      | 5      | 4      |
| Кіровоградська    | 5      | 18     | 16     | 8      | 2      | 7      | 5      | 1      | 3      |
| Волинська         | 9      | 11     | 9      | 9      | 10     | 9      | 9      | 2      | 3      |
| Київська          | 4      | 7      | 4      | 3      | 2      | 0      | 5      | 1      | 2      |
| Харківська        | 11     | 22     | 8      | 15     | 10     | 13     | 4      | 0      | 2      |
| Одеська           | 9      | 6      | 5      | 5      | 0      | 2      | 3      | 2      | 2      |
| Львівська         | 8      | 22     | 11     | 1      | 8      | 1      | 3      |        | 0      |
| Київ              | 10     | 10     | 14     | 6      |        | 1      | 10     | 2      |        |
| Рівненська        | 4      | 2      | 2      | 0      |        | 9      | 10     | 0      |        |
| Чернівецька       | 3      | 19     | 12     | 12     | 1      | 6      | 3      | 0      |        |
| Тернопільська     | 4      |        | 14     | 9      | 8      |        |        | 0      |        |
| Запорізька        | 14     | 18     | 24     | 14     | 4      | 0      | 13     |        |        |
| Чернігівська      | 15     | 18     | 6      | 9      |        | 0      | 11     |        |        |
| Вінницька         | 3      | 3      | 1      |        |        | 25     | 0      |        |        |
| Івано-Франківська | 3      |        |        |        |        | 0      |        |        |        |

Created with Datawrapper

## Середній % часових втрат

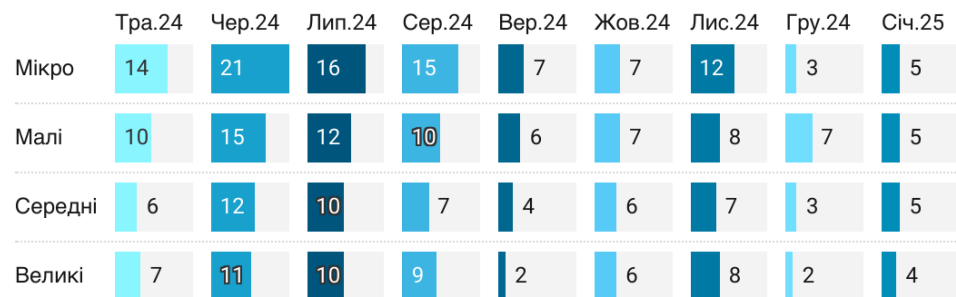


Created with Datawrapper

# Вирівнялися втрати підприємств різного розміру

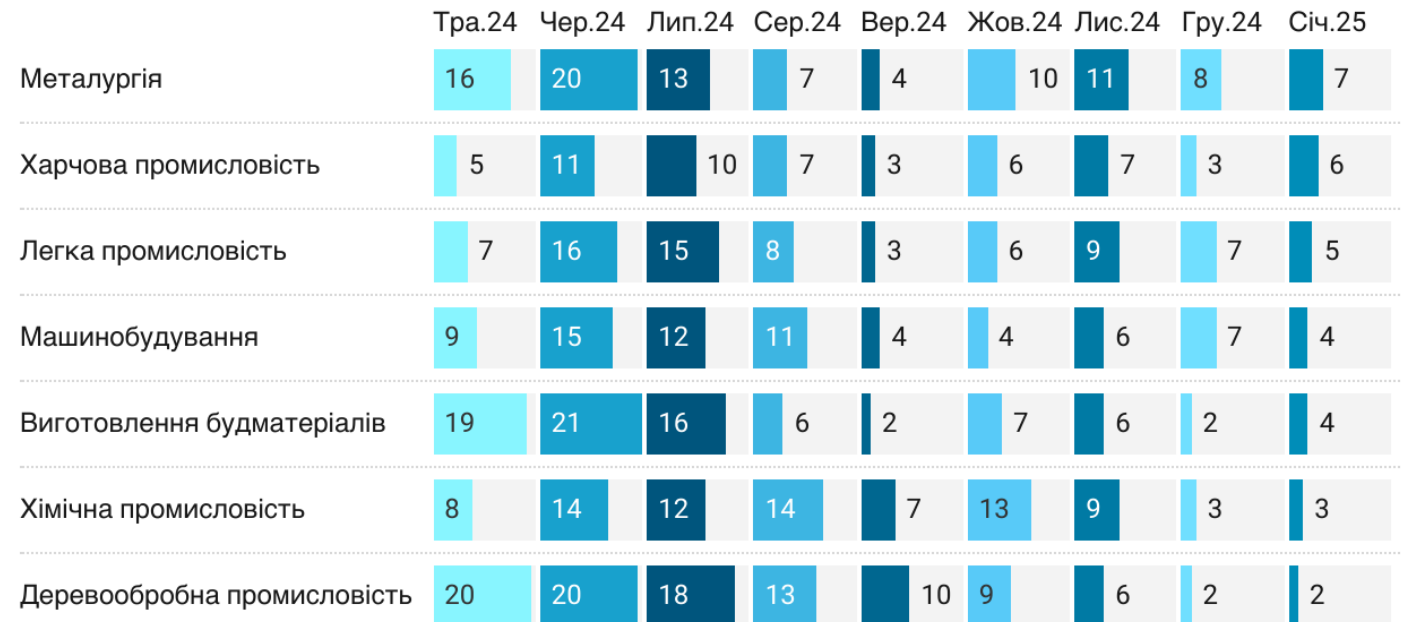
- Вирівнявся рівень втрат між підприємствами різного розміру
- Серед галузей промисловості найбільші втрати часу припадають на металургію та металообробку, харчову промисловість та легку

## % часових витрат, за розміром підприємств



Created with Datawrapper

## % часових втрат, за галуззю



Created with Datawrapper

# Нове щомісячне опитування підприємств. Методологія

Потреба у вичерпній інформації про економічну ситуацію є важливою для економічної політики під час війни. Для швидкого збору інформації про ПОТОЧНИЙ стан економіки на рівні підприємства, Інститут економічних досліджень та політичних консультацій буде проводити щомісячне опитування підприємств із застосуванням підходу кон'юнктурних досліджень (або Business Tendency Survey). Методологію розроблено для оцінки ситуації з «базового рівня» — суджень та очікувань основних економічних агентів – підприємців та керівників підприємств.

Щомісячне опитування складається з двох частин – регулярної та спеціальної. Регулярно респонденти відповідають на питання про зміну основних показників діяльності та короткострокові прогнози щодо майбутніх змін цих же показників -- випуску (виробництво), реалізації (продажів), експорту, заборгованостей, нових замовлень, зайнятості тощо. Оцінки та очікування щодо змін ділового клімату та фінансово-економічної ситуації на підприємстві в перспективі на півроку також будуть у фокусі нашої уваги.

Спеціальна частина Щомісячного дослідження дозволяє отримувати інформацію щодо специфічних тем. Спеціальна частина розглядає проблеми підприємств, вплив війни на обсяги виробництва, експортну діяльність, основні потреби бізнесу та оцінку державної політики.

У цьому дослідженні використовується панельна вибірка, яка включає 500+ підприємств, що розташовані у 21-му з 27-ми регіонів України, включаючи Вінницьку, Волинську, Дніпропетровську, Житомирську, Закарпатську, Запорізьку, Івано-Франківську, Київську, Кіровоградську, Львівську, Одеську, Полтавську, Рівненську, Сумську, Тернопільську, Харківську, Хмельницьку, Черкаську, Чернівецьку та Чернігівську області та місто Київ.

Польовий етап 34-ої хвили тривав з 18 – 28 лютого, 2025 року. Керівники підприємств порівнювали результати роботи у лютому 2025 року з січнем, чи іншого показника на момент проведення опитування (лютий 2025 року) та давали прогнози на наступні 2 - 3 чи 6 місяців залежно від питання. В окремих питаннях (де це було зазначено) результати роботи порівнювалися з довоєнним часом (період до 24 лютого 2022 року).

Дослідження стало можливим завдяки змінам у плані реалізації проекту «За чесну та прозору митницю», який фінансувався Європейським Союзом та співфінансувався МФ «Відродження» та благодійним фондом ATLAS Network (США) та відбувалось під егідою цього проекту з травня 2022 року по грудень 2023 року. З січня до квітня 2024 року дослідження відбувалося в рамках проекту "Екстрена підтримка громадянського суспільства та ЗМІ у відповідь на війну в Україні", який реалізувався завдяки фінансовій підтримці Європейського Союзу.

Збір даних у лютому 2025-го року став можливим за підтримки Європейського Союзу та Міжнародного фонду «Відродження» в рамках спільної ініціативи «Європейське Відродження України». Матеріал представляє позицію авторів і не обов'язково відображає позицію Європейського Союзу чи Міжнародного фонду «Відродження».

## НАШІ КОНТАКТИ

Website: [ier.com.ua](http://ier.com.ua)

Email: [rubanik@ier.kyiv.ua](mailto:rubanik@ier.kyiv.ua),  
[kuziakiv@ier.kyiv.ua](mailto:kuziakiv@ier.kyiv.ua)

Instagram [https://www.instagram.com/ier\\_kyiv/](https://www.instagram.com/ier_kyiv/)

Facebook: <https://www.facebook.com/IER.Kyiv/>

Telegram: <https://t.me/ukreconomic>

Twitter: [https://x.com/IER\\_Kyiv](https://x.com/IER_Kyiv)