

# Нове щомісячне опитування підприємств

Бізнес під час війни:  
Київська область

Виконавець проєкту:



Громадська організація «Інститут економічних досліджень та політичних консультацій»

Партнер дослідження:

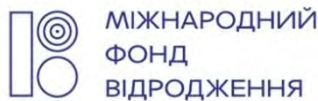


Київська обласна державна адміністрація

Фінансова підтримка:



Проект реалізується за фінансової підтримки Європейського Союзу



Міжнародний фонд «Відродження»

#### **Автори звіту:**

*Оксана Кузяків, виконавча директорка ГО «Інститут економічних досліджень та політичних консультацій», керівниця проєкту «Підтримка Громадської ініціативи «За чесну та прозору митницю»*  
*Євген Ангел, старший науковий співробітник ГО «Інститут економічних досліджень та політичних консультацій»*

*Владислав Баськов, науковий співробітник ГО «Інститут економічних досліджень та політичних консультацій»*

*Анастасія Гулік, наукова співробітниця ГО «Інститут економічних досліджень та політичних консультацій»*

*Дослідження проведено за підтримки Європейського Союзу та Міжнародного фонду «Відродження» в рамках спільної ініціативи «Європейське відродження України». Матеріал представляє позицію авторів і не обов'язково відображає позицію Європейського Союзу чи Міжнародного фонду «Відродження».*

ГО «ІНСТИТУТ ЕКОНОМІЧНИХ ДОСЛІДЖЕНЬ ТА ПОЛІТИЧНИХ КОНСУЛЬТАЦІЙ»

01054 Київ, Україна, вул. Рейтарська 8/5-А,

тел.: +38(044) 278-63-42; +38 (044) 278-63-60; факс: +38(044) 278-63-36

[institute@ier.kyiv.ua](mailto:institute@ier.kyiv.ua)

[www.ier.com.ua](http://www.ier.com.ua)

[Facebook ІЕД](#)

[Facebook За чесну та прозору митницю](#)

[Телеграм-канал «Чесна митниця»](#)

## ПРО ОПИТУВАННЯ

Шановні пані та панове, представляємо вашій увазі спеціальний звіт «Бізнес під час війни: Київська область», за результатами нового щомісячного опитування підприємств.

Звіт підготовлено спільно з Департаментом економіки Київської обласної державної адміністрації.

Потреба у вичерпній інформації про економічну ситуацію є важливою для економічної політики під час війни. Для швидкого збору інформації про поточний стан економіки на рівні підприємства Інститут економічних досліджень та політичних консультацій проводить щомісячне опитування підприємств із застосуванням підходу кон'юнктурних досліджень (або Business Tendency Survey). Методологію розроблено для оцінки ситуації з «базового рівня» — суджень та очікувань основних економічних агентів – підприємців та керівників підприємств.

Від серпня 2024 року публікація стала можливою завдяки підтримці Європейського Союзу та Міжнародного фонду «Відродження» в рамках спільної ініціативи «Європейське відродження України». Щомісячне опитування підприємств «Український бізнес під час війни» було започатковано ІЕД на початку 2022 року як реакцію на виклики для економічного врядування, породжені повномасштабною війною росії проти України. Реалізація цієї ініціативи стала можливою завдяки змінам у плані реалізації проєкту «За чесну та прозору митницю», який фінансувався Європейським Союзом, співфінансувався МФ «Відродження» та благодійним фондом ATLAS Network (США), і відбувалась під егідою цього проєкту з травня 2022 року по грудень 2023 року. Із січня до квітня 2024 року дослідження відбувалося в рамках проєкту "Екстрена підтримка громадянського суспільства та ЗМІ у відповідь на війну в Україні", який реалізувався завдяки фінансовій підтримці Європейського Союзу.

При формуванні панельної вибірки використано аналітичну систему YouControl (<https://youcontrol.com.ua/>).

## Зміст

ЩОМІСЯЧНЕ ОПИТУВАННЯ ПІДПРИЄМСТВ.....	4
СТИСЛО ПРО ГОЛОВНЕ.....	4
ЗАГАЛЬНІ ПОКАЗНИКИ ДІЛОВОГО КЛІМАТУ ТА КОН'ЮНКТУРИ.....	4
ФІНАНСОВО-ЕКОНОМІЧНА СИТУАЦІЯ НА ПІДПРИЄМСТВІ.....	4
ФІНАНСОВО-ЕКОНОМІЧНА СИТУАЦІЯ НА ПІДПРИЄМСТВІ В ПОРІВНЯННІ З АНАЛОГІЧНИМ ПЕРІОДОМ МИНУЛОГО РОКУ.....	5
ПЛАНИ ЩОДО РОЗШИРЕННЯ ДІЯЛЬНОСТІ НА НАСТУПНІ ДВА РОКИ.....	5
ЗАГАЛЬНОЕКОНОМІЧНЕ СЕРЕДОВИЩЕ.....	6
ВИРОБНИЦТВО.....	6
ПОПИТ ТА РЕАЛІЗАЦІЯ.....	7
ЗАБОРГОВАНІСТІ.....	7
ЗАЙНЯТІСТЬ.....	9
СПЕЦІАЛЬНА ЧАСТИНА ОПИТУВАННЯ.....	10
ПРОБЛЕМИ ВЕДЕННЯ БІЗНЕСУ ПІД ЧАС ВІЙНИ.....	10
ВПЛИВ ВІЙНИ НА ЗАВАНТАЖЕННЯ ВИРОБНИЧИХ ПОТУЖНОСТЕЙ ПІДПРИЄМСТВА.....	11
ВПЛИВ ВІЙНИ НА ЕКСПОРТНУ ДІЯЛЬНІСТЬ ПІДПРИЄМСТВ.....	11
ДЕРЖАВНА ПОЛІТИКА.....	12
Оцінка державної політики з підтримки бізнесу.....	12
МЕТОДОЛОГІЯ ОПИТУВАННЯ.....	13
ВИБІРКА.....	13
ДОДАТОК 1. РЕЗУЛЬТАТИ ОПИТУВАННЯ В ЦИФРАХ.....	14

## ЩОМІСЯЧНЕ ОПИТУВАННЯ ПІДПРИЄМСТВ

### Бізнес Київської області під час війни

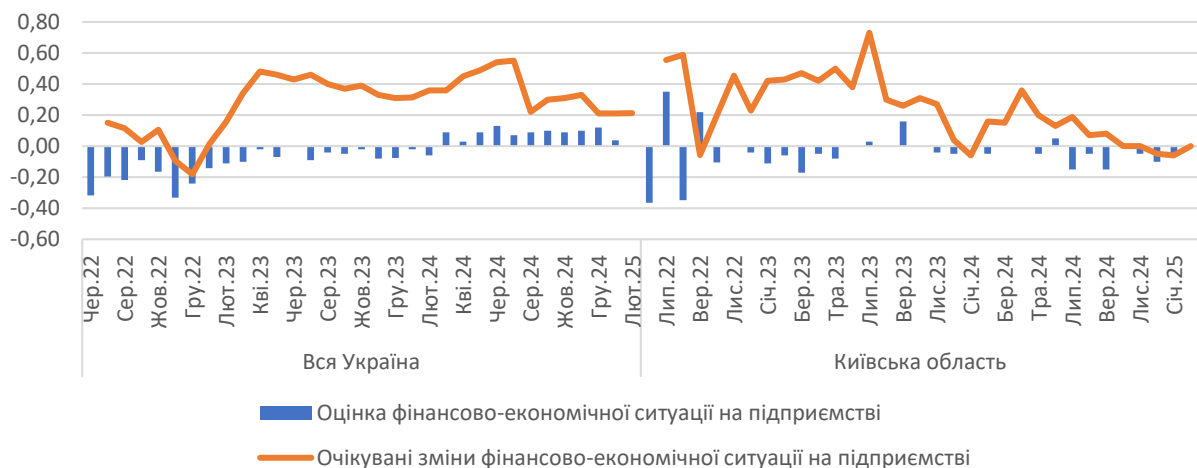
#### СТИСЛО ПРО ГОЛОВНЕ

На початку 2025 року підприємці Київщини покращили оцінки як фінансово-економічної ситуації так і загальноекономічного середовища, водночас показник є нижчим, ніж загальноукраїнські значення, як і прогнози на піврічну перспективу. Динаміка відновлення рік до року для покращилась для регіону та погіршилась загалом по країні. Водночас плани на дворічну перспективу суттєво не змінюються, а регіональний показник залишається суттєво нижчим. Для підприємств Київщини, виробничі показники покращились та перевищують загальноукраїнські, де значення погіршилися. Короткострокові очікування для регіону не дивлячись на незначне погіршення залишаються кращими, ніж загалом по країні. В регіоні, дещо прискорились темпи скорочення працівників. В регіоні зросли труднощі у пошуку працівників відповідної кваліфікації, хоча значення залишаються нижчими, ніж загалом по країні, де показник суттєво не змінився.

#### ЗАГАЛЬНІ ПОКАЗНИКИ ДІЛОВОГО КЛІМАТУ ТА КОН'ЮНКТУРИ ФІНАНСОВО-ЕКОНОМІЧНА СИТУАЦІЯ НА ПІДПРИЄМСТВІ

- У січні 2025 року оцінки фінансово-економічної ситуації на підприємстві для регіону покращились, хоча значення є нижчим, ніж загальноукраїнський показник та має від'ємне значення. Індекс поточної фінансово-економічної ситуації для регіону збільшився із -0,10 до -0,05. У відсотковому розподілі для області частка негативних оцінок зменшилась із 10% до 5%, а частка позитивних оцінок відсутня, як і минулого місяця. Загалом по Україні у відсотковому розподілі зменшилась частка тих, хто дає позитивні оцінки, а частка негативних оцінок суттєво не змінилась. Водночас, загальноукраїнський показник зменшився із 0,12 до 0,04.

Рис. 1. Фінансово-економічна ситуація на підприємстві зараз і очікування на 6 місяців, індекси



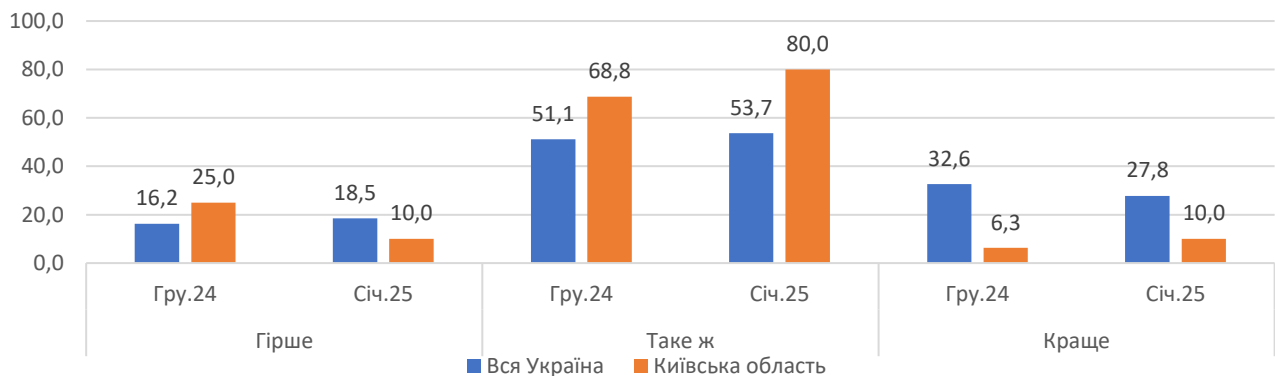
- Прогнози на майбутні пів року для Київщини не дивлячись на збільшення значення залишаються суттєво нижчими, ніж загалом по країні, де показник залишився незмінним. Значення індексу очікуваних змін фінансово-економічної ситуації на підприємстві збільшилось із -0,06 до нуля. У відсотковому розподілі відсоток як «оптимістів», так і «песимістів» відсутній було 0,0% та 5,6% минулого місяця). Для порівняння, загалом по Україні індекс очікувань залишається незмінним вже третій місяць поспіль та становить 0,21, а у відсотковому розподілі при цьому значних змін не відбулось

- **Частка тих, хто не зміг дати прогноз на наступні 6 місяців без суттєвих змін загалом по країні та відсутня для регіону.** Для Київщини показник невизначеності зменшився із 10% до нуля, загалом по Україні, показник становить 19,7% (було 19,1%).

## ФІНАНСОВО-ЕКОНОМІЧНА СИТУАЦІЯ НА ПІДПРИЄМСТВІ В ПОРІВНЯННІ З АНАЛОГІЧНИМ ПЕРІОДОМ МИНУЛОГО РОКУ

- **Динаміка відновлення фінансово-економічної ситуації порівняно до того, що було рік тому покращилась для регіону та погіршилась загалом по країні.** У відсотковому розподілі по області зменшилась частка тих, у кого ситуація стала гіршою, ніж була рік тому (із 25% до 10%), та зросла частка тих, для кого ситуація стала кращою (із 6,3% до 10%). Водночас по області зросла частка тих, у кого змін порівняно з минулим роком не відбулось (із 68,8% до 80%). Загалом по країні дещо зросла частка тих, у кого ситуація стала гірше, та зменшилась частка тих, у кого ситуація стала краще.

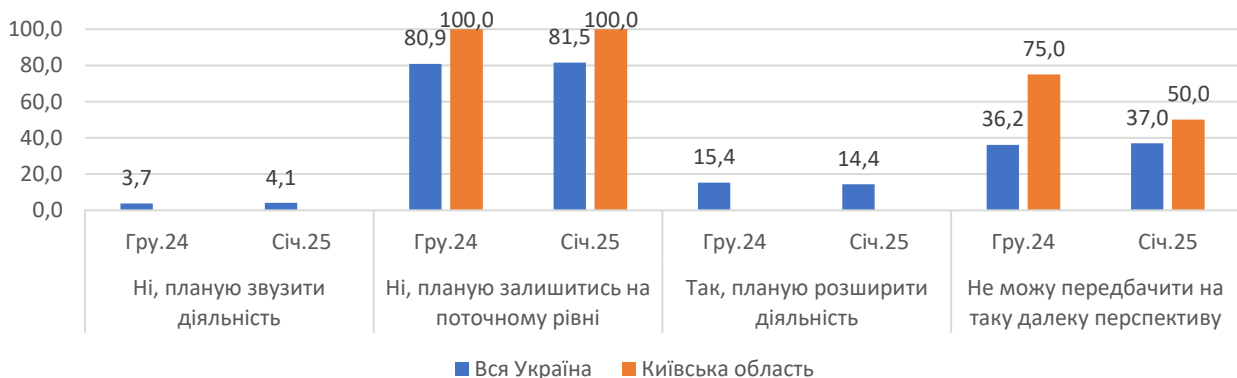
Рис. 2. Як Ви оцінюєте фінансово-економічне становище Вашого підприємства в поточному місяці порівняно з аналогічним періодом минулого 2023 року?, % опитаних



## ПЛАНИ ЩОДО РОЗШИРЕННЯ ДІЯЛЬНОСТІ НА НАСТУПНІ ДВА РОКИ

- **Очікування щодо перспектив на наступні два роки залишаються незмінними для області, та суттєво не змінились загалом по країні.** При цьому регіональний показник залишається значно нижчим. У відсотковому розподілі, по області відсутні і частка тих, хто планує розширюватись і частка тих, хто планує звужити діяльність. На рівні країни у відсотковому розподілі істотних змін не відбувається.
- **Рівень невизначеності в довгостроковій перспективі без суттєвих змін загалом по країні та суттєво зменшився для регіону.**

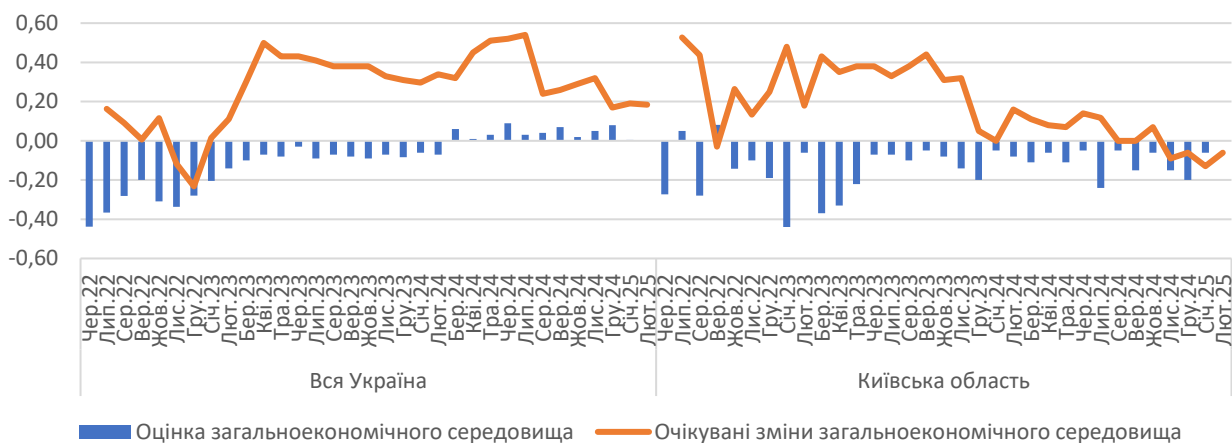
Рис. 3. Чи плануєте Ви розширити діяльність свого підприємства протягом найближчих двох років?, % опитаних



## ЗАГАЛЬНОЕКОНОМІЧНЕ СЕРЕДОВИЩЕ

- **Поточні оцінки загальноекономічного середовища перервали тенденцію до погіршення для регіону водночас показник залишився суттєво нижчим, ніж загалом по країні, де значення погіршилось.** Відповідний *індекс* для регіону збільшився із -0,20 до -0,06. Частка тих, хто дає позитивні оцінки відсутня, як і минулого місяця, а частка тих, хто негативно оцінює загальноекономічне середовище зменшилась із 20% до 5,6%. На рівні країни суттєво не змінилась частка тих, хто оцінює загальноекономічне середовище як погане, та показник становить 18,8% (було 17,7%), та зменшилась частка тих, хто дає позитивні оцінки (із 20,4% до 13,2%). Загальноукраїнський індекс при цьому зменшився із 0,08 до нуля.
- **Прогнози підприємців щодо піврічних перспектив покращились для регіону та без суттєвих змін загалом по країні.** *Індекс очікуваних змін загальноекономічного середовища* для області збільшився із -0,13 до -0,06. На рівні країни показник становить 0,18 (було 0,19). Для Київської області частка «оптимістів» як і минулого місяця відсутня, водночас частка «песимістів» зменшилась із 12,5% до 5,6%. На рівні країни дещо зросла частка «оптимістів», а частка «песимістів» суттєво не змінилась.
- **Рівень невизначеності щодо загальноекономічного середовища зменшився для регіону, і суттєво не змінився загалом по країні.** Відсоток тих, хто не зміг дати прогноз на майбутні пів року, по області зменшився із 20% до нуля. У цілому по Україні показник становить 21,1% (було 24,5%).

Рис. 4. Загальноекономічне середовище зараз та очікування на 6 місяців, індекси

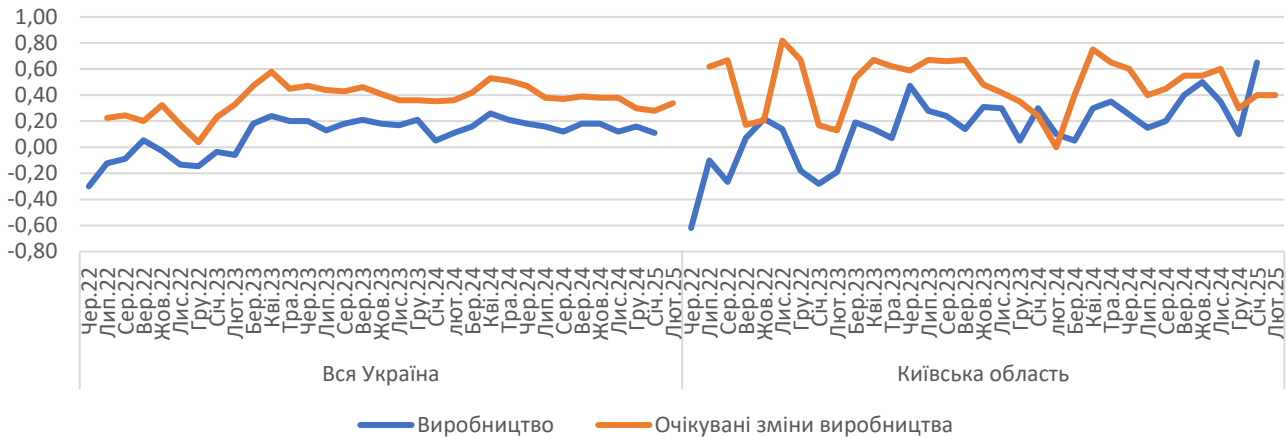


## ВИРОБНИЦТВО

- **Поточні результати щодо виробництва у регіоні перервали тенденцію до погіршення та показник суттєво зріс, та погіршились загалом по країні.** *Індекс змін виробництва* в грудні для Київської області збільшився із 0,10 до 0,65. Частка підприємств області, які нарощували обсяги виробництва збільшилась вдвічі, із 30% до 65%, водночас, частка тих, хто скоротив обсяги виробництва зменшилась із 20% до нуля. На рівні країни частка підприємств, які скорочували обсяги виробництва суттєво не змінилась та становить 16,8% (було 16,5%). Частка тих підприємств, які нарощували обсяги виробництва зменшилась із 25,2% до 21,3%. У результаті, *Індекс змін виробництва* загалом по Україні зменшився із 0,16 до 0,11.
- **На наступні три місяці прогнози підприємств загалом по країні, не дивлячись на покращення значення залишаються нижчими за регіональний показник, де значення залишилось незмінним.** *Індекс очікуваних змін виробництва* для Київської області становить 0,40, як і минулого місяця. По Україні показник несуттєво збільшився із 0,28 до 0,34. При цьому, для області

частка оптимістів зменшилась із 45% до 40%, а частка тих, хто планує скорочувати обсяги виробництва відсутня (було 5%).

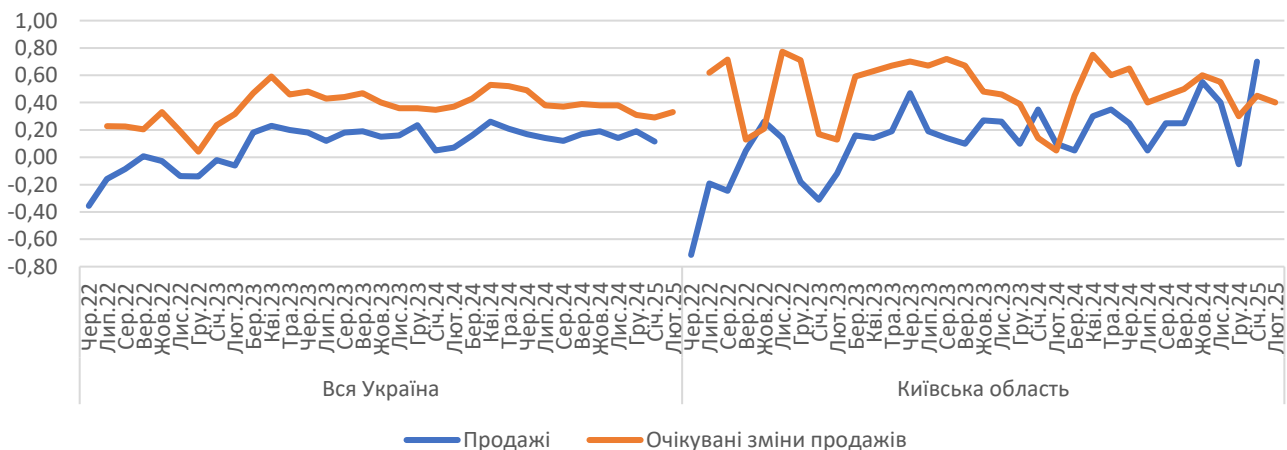
Рис. 5. Індекс змін виробництва



## ПОПИТ ТА РЕАЛІЗАЦІЯ

- **Оцінки попиту серед підприємств Київської області суттєво покращились та перевищують загальноукраїнські показники, де значення дещо погіршилось.** Значення *індексу змін продажів* для Київської області збільшилось із -0,05 до 0,70, змінивши знак на додатній. Для України показник зменшився із 0,19 до 0,12. Серед підприємців області збільшилась частка тих, хто нарощував обсяги продажів (із 20% до 70%), та відсутня частка підприємців, які скорочували обсяги продажів (було 25%).
- **Прогнози підприємців щодо зростання обсягів продажів дещо зменшились водночас регіональні показники перевищують загальноукраїнські, де значення покращилось.** *Індекс очікуваних змін обсягів продажів* Київської області зменшився із 0,45 до 0,40. Загалом по Україні, дещо зріс, із 0,29 до 0,33. Відсоток підприємців області, які очікують зростання обсягів продажів, становить 45%, як і минулого місяця, а частка тих, хто планує скоротити обсяги продажів збільшилась з нуля до 5%.

Рис. 6. Індекс змін продажів

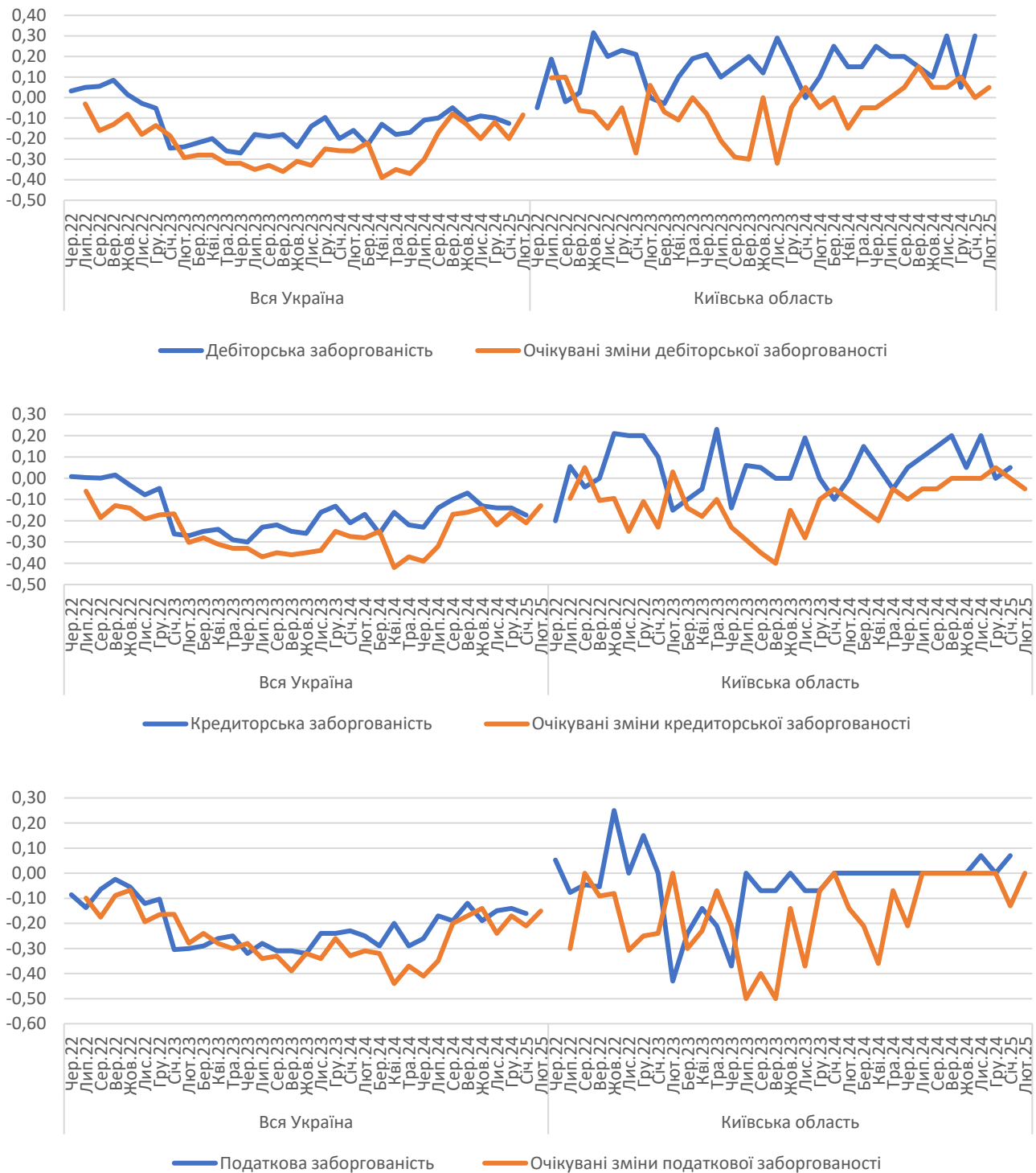


## ЗАБОРГОВАНОСТІ

- **У січні для регіону збільшились показники накопичення по всім видам заборгованостей на відміну від загальноукраїнських, де значення зменшились.**

- У тримісячній перспективі в регіоні зросли очікування щодо накопичення податкової та дебіторської заборгованості та зменшилися значення кредиторської заборгованості. Водночас, загалом по країні очікується збільшення накопичень по всім видам заборгованостей.

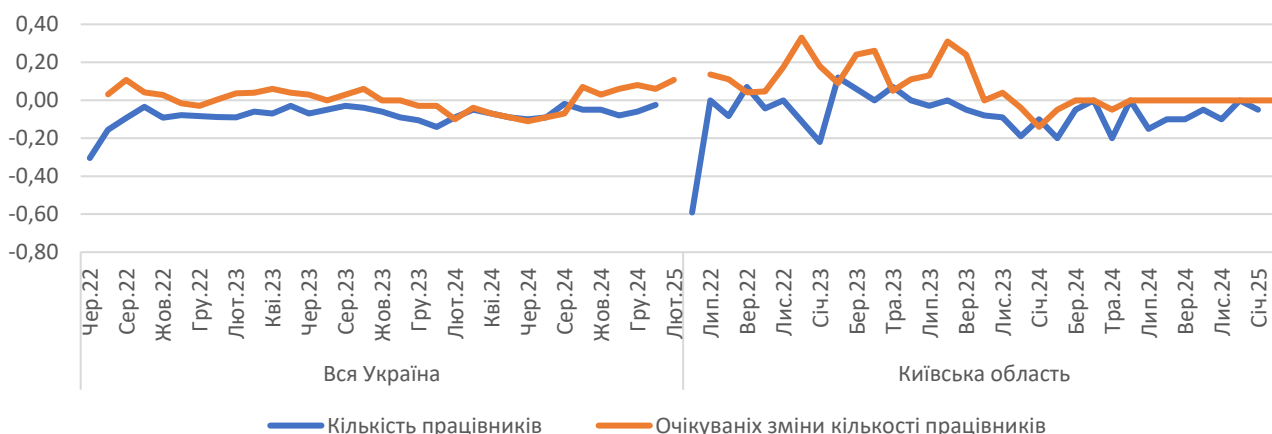
Рис. 7. Індeksi змін заборгованостей



## ЗАЙНЯТІСТЬ

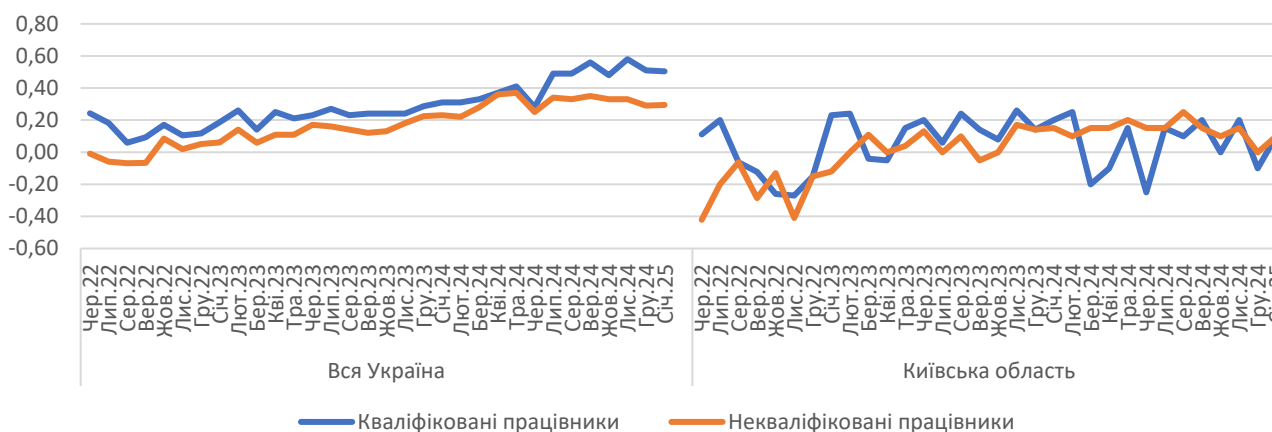
- У січні темпи скорочення зайнятості дещо прискорились для регіону та уповільнились загалом по країні. Значення індексу змін кількості працівників для регіону зменшилось з нуля до -0,05. В регіоні частка тих, хто збільшував кількість працівників збільшилась з нуля до 5%, водночас частка тих, хто їх скорочував збільшилась з нуля до 10%. У загальноукраїнському вимірі індекс збільшився із -0,06 до -0,02.
- У перспективі на три місяці загалом по країні очікування щодо кількості працівників зросли, тоді як у регіоні показник залишається незмінним. Індекс очікуваних змін кількості працівників для Київської області дорівнює нулю вже біль ніж півроку. На рівні країни показник очікувань збільшився із 0,06 до 0,11.

Рис. 8. Індекс змін кількості працівників



Загалом по країні труднощі у пошуку працівників залишаються незмінними та показники зросли для регіону. Індекс труднощів у пошуку кваліфікованих працівників для Київської області збільшився із -0,10 до 0,10. При цьому відсоток тих, кому важко шукати кваліфікованих працівників збільшився із 15% до 25%, а відсоток тих, кому легко знайти таких працівників зменшився із 25% до 15%. Індекс труднощів у пошуку кваліфікованих працівників загалом по країні суттєво не змінився та становить 0,50 (було 0,51). Індекс труднощів у пошуку некваліфікованих працівників для Київської області збільшився з нуля до 0,10. У відсотковому розподілі частка тих, хто відчуває труднощі в їх пошуку збільшилась із нуля до 10%, а частка тих, кому таких працівників шукати легше відсутня, як і минулого місяця. Загальноукраїнський показник не змінився та становить 0,29, як і минулого місяця

Рис. 9. Індекс змін працівників (кваліфіковані/некваліфіковані працівники)



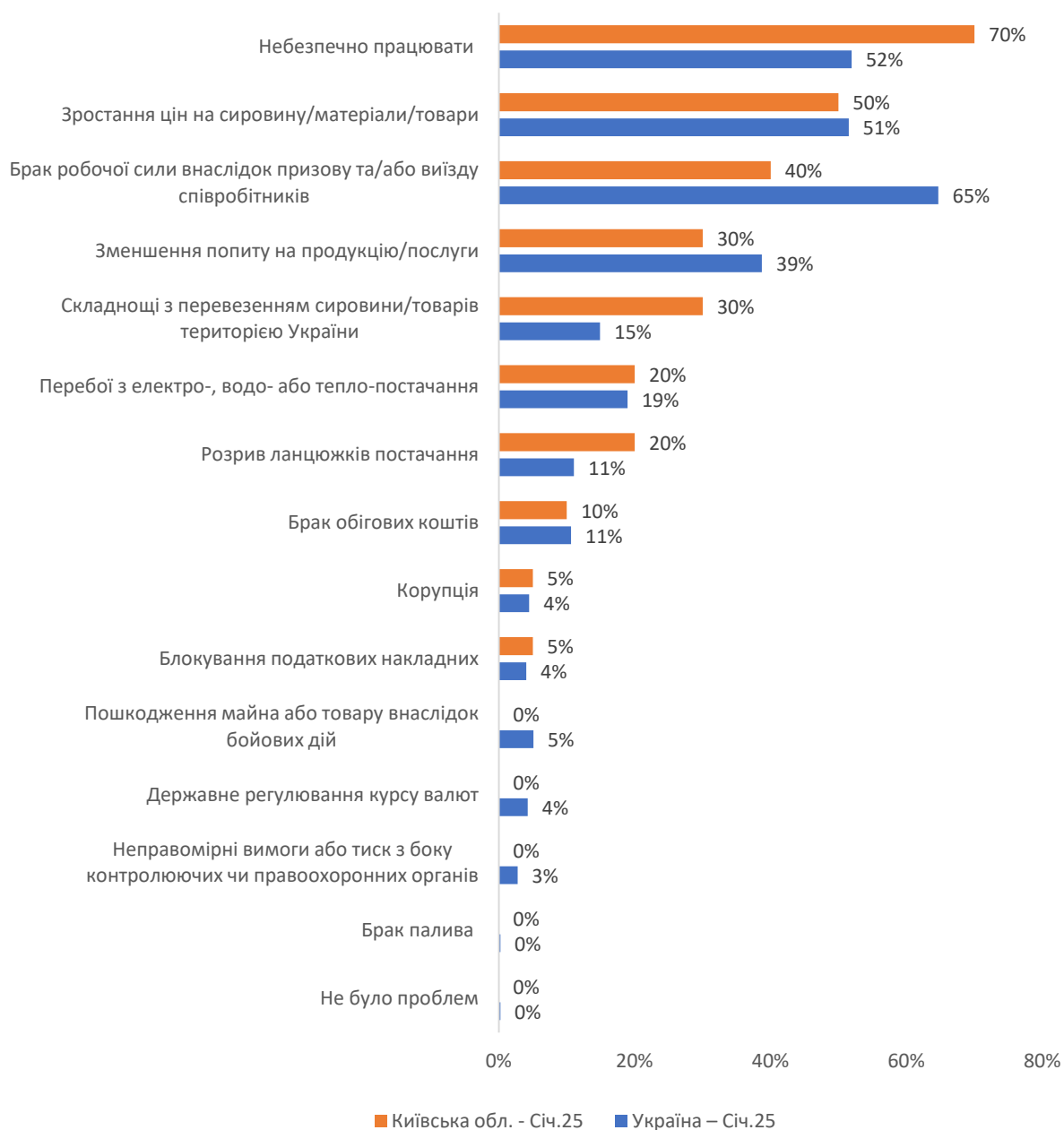
## СПЕЦІАЛЬНА ЧАСТИНА ОПИТУВАННЯ ПРОБЛЕМИ ВЕДЕННЯ БІЗНЕСУ ПІД ЧАС ВІЙНИ

У січні 2025 року, перше місце з показником у 70%, займає проблема **небезпеки для роботи** (52% серед усіх областей).

Друге місце займає проблема **зростання цін**, з показником у 50% (51% серед усіх областей).

Третє місце посідає проблема **браку робочої сили**, з показником у 40% (65% серед усіх областей).

Рис. 10. Найважливіші проблеми для опитаного бізнесу, січень 2025 (% опитаних)<sup>1</sup>



Четверте та п'яте місця, з показником у 30%, займають проблеми **зменшення попиту** та **складнощів з перевезеннями територією України** (39% та 15% серед усіх областей відповідно).

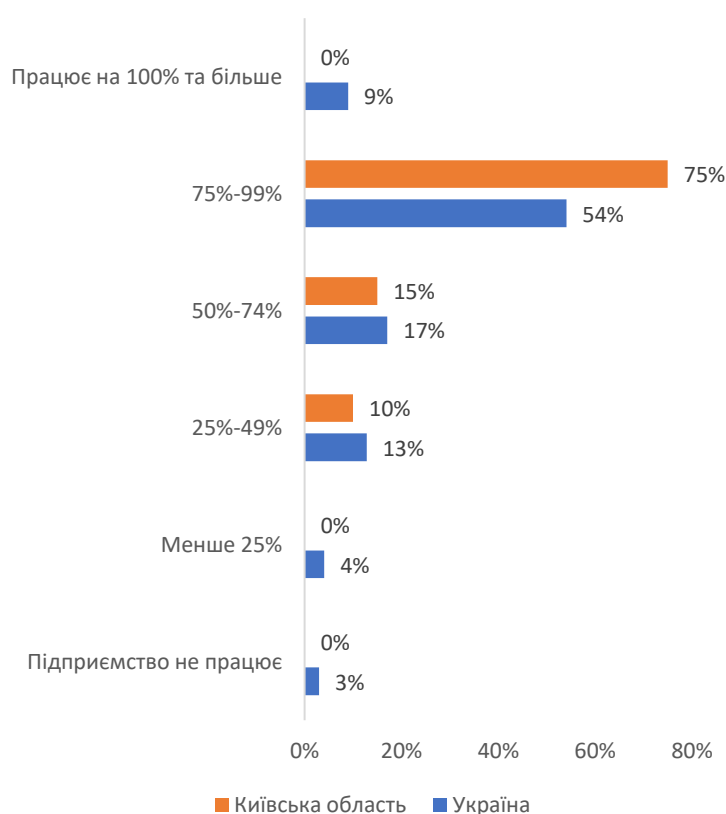
<sup>1</sup> Сума відповідей може перевищувати 100 відсотків, оскільки респонденти мали можливість вибрати декілька варіантів.

## ВПЛИВ ВІЙНИ НА ЗАВАНТАЖЕННЯ ВИРОБНИЧИХ ПОТУЖНОСТЕЙ ПІДПРИЄМСТВА

У січні 2025 року ситуація в Київській області продовжувала залишатися більш позитивною ніж у цілому на рівні країни: 75% підприємств регіону працювали на майже повну, повну або навіть вищу потужність порівняно з довоєнним періодом (на рівні країни 63%). Жодне підприємство не працювало на 100% та більше (9% на рівні країни), а 75% підприємств працювали майже на повну потужність (75% - 99%) (54% на рівні країни).

У Київській області серед опитаних знову не було зафіксовано жодного респондента, який би повідомив про зупинку роботи підприємства (3% по Україні). При цьому, 0% підприємств Київщини працювали на рівні меншому ніж 25% від довоєнних виробничих потужностей (4% на рівні країни). 10% підприємств регіону працювали на 25% - 49% порівняно з довоєнним рівнем виробництва (13% показник усієї країни). Таким чином, у сумі лише 10% підприємств Київщини працювали на рівні завантаження потужності нижчому ніж 50% або не працювали порівняно з довоєнним періодом (20% на рівні країни).

Рис. 11. Вплив війни на роботу підприємств, січень 2025 року (% опитаних)



## ВПЛИВ ВІЙНИ НА ЕКСПОРТНУ ДІЯЛЬНІСТЬ ПІДПРИЄМСТВ

У Київській області, серед опитаних у січні, 85% підприємств (ті, що змогли дати відповідь) були або є експортерами (67% на рівні України)<sup>2</sup>.

Станом на січень 2025 року всі опитані експортери продовжували зовнішньоекономічну діяльність за останній рік. Серед експортерів 100% підприємств вказали, що експортували до війни, а також продовжували експортувати впродовж останніх 12-ти місяців (81% на рівні країни).

<sup>2</sup> Слід зауважити, що такий високий рівень залучення бізнесу до експортної діяльності також відображає особливості вибірки для опитування, яка, у першу чергу, відображає підприємства-представники виробничої промисловості.

Рис. 12. Вплив на експортну діяльність, січень 2025 року (% опитаних експортерів)



У січні 2025 року темпи відновлення обсягів експорту в регіоні є вищими загальноукраїнських. Індекс змін експорту становить **+0,59** у Київській області, тоді як на рівні країни він становив **+0,05**. При цьому показник регіону був на рівні 0,0 у грудні, +0,29 у листопаді, +0,18 у жовтні, +0,12 у вересні. У січні 59% експортерів регіону нарощували обсяги експорту, 41% не змінювали, 0% скорочували обсяги експорту.

**Очікування щодо зростання експорту в короткостроковому періоді залишаються позитивними.** У січні індекс очікуваних змін експорту в регіоні становив +0,29 (+0,47 у грудні, +0,29 у листопаді, +0,47 у жовтні, +0,35 у вересні). На рівні країни рівень очікувань щодо обсягів експорту складає +0,37.

## ДЕРЖАВНА ПОЛІТИКА

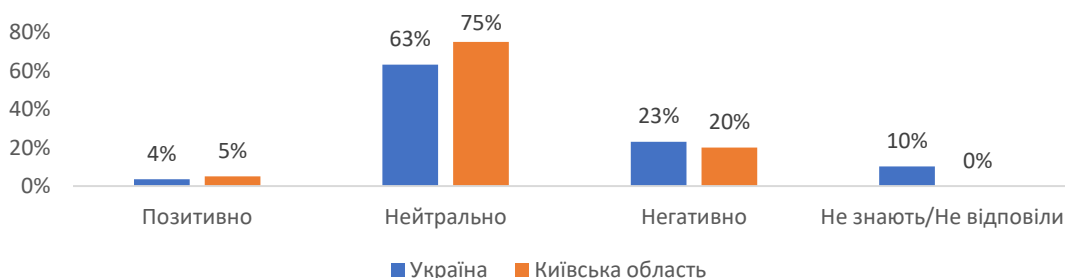
### Оцінка державної політики з підтримки бізнесу

У січні 2025 року 5% підприємств Київської області оцінили державну політику з підтримки бізнесу позитивно. Загалом у всіх областях, охоплених цим опитуванням, у січні частка позитивних оцінок цієї політики склала 4%.

Негативні оцінки державній політиці з підтримки бізнесу в області ставили рідше (20%) ніж серед усіх учасників опитування (23%). Нейтральних оцінок у Київській області було 75% (63% у загальній вибірці).

Крім цього, 0% представників бізнесу Київщини не відповіли на це запитання. Серед опитаних в усіх областях загалом ця частка в січні становить 10%.

Рис. 13. Оцінка державної політики з підтримки бізнесу, січень 2025 (% опитаних)



## МЕТОДОЛОГІЯ ОПИТУВАННЯ

У цьому звіті представлено результати 33-го нового щомісячного опитування підприємств «Український бізнес в умовах війни». Щомісячне опитування підприємств проводиться за допомогою поєднання декількох методів збору даних: самостійне заповнення онлайн-форми та особисте опитування представників бізнесу із внесенням відповідей до онлайн-форми.

Насамперед, ІЕД розіслав українським підприємствам анкету цього опитування у вигляді онлайн-форми. Частина респондентів заповнили її самі. Також ІЕД через партнерів у регіонах організував опитування, у яких ці ж питання були поставлені представникам бізнесу інтерв'юерами, а відповіді респондентів були внесені до онлайн-форми. Завдяки цьому всі відповіді – і заповнені респондентами самостійно, і надані інтерв'юерам – були зібрані в одній базі даних. Після завершення опитування експерти ІЕД провели контроль та очищення даних і проаналізували відповіді.

У цьому опитуванні, зокрема, ми продовжуємо вивчати показники ділового клімату та кон'юнктури, які досліджує ІЕД у щоквартальних опитуваннях промислових підприємств у рамках проекту «Ділова думка». Це, зокрема, показники які в числовому вимірі показують зміни з місяця в місяць таких важливих для бізнесу показників, як обсяги виробництва та реалізації, обсяги експорту, запаси сировини та матеріалів, кількість нових замовлень та інших, а також очікування бізнесу щодо їх змін у наступні три та шість місяців.

Такі індекси обчислюються за єдиною методологією. Ми зараховуємо відповіді як +1, якщо підприємство відповідає, що показник збільшився, 0, якщо він не змінився, і -1, якщо він зменшився, а результат є балансом між позитивними та негативним відповідями. Наприклад, якщо зі ста респондентів двадцять вказали на зростання виробництва, п'ятдесят респондентів – на його скорочення, і тридцять зазначили, що все залишилося без змін, то відповідне значення індексу буде -0,30. Додатне (від'ємне) значення індексу означає, що частка підприємств, на яких зросло виробництво, є більшою (меншою) ніж кількість тих, де виробництво скоротилось. Для більш точного заміру на рівні мікроданих відбувається зважування кожної відповіді з урахуванням розміру підприємства за кількістю працівників.

За допомогою таких індексів можна відстежувати динаміку змін цих показників, порівнювати їх у часі та швидко оцінювати загальний напрямок змін умов для ведення бізнесу та ситуації на підприємствах.

Польовий етап опитування тривав із 17 до 31 січня 2025 року.

## ВИБІРКА

У січні 2025 року в Київській області було опитано 20 підприємств. Серед них представлені підприємства від малого до великого розміру (найчастіше – великі). Всі опитані підприємства – промислові. Серед них найбільшу частку складають підприємства харчової промисловості.

## ДОДАТОК 1. РЕЗУЛЬТАТИ ОПИТУВАННЯ В ЦИФРАХ

## Вибірка

Розподіл опитаних підприємств Київської області за розміром, %

Розмір	Частка
Мікропідприємства	0%
Малі	20%
Середні	30%
Великі	50%

Розподіл опитаних підприємств Київської області за галуззю, %

Розмір	Частка
Харчова промисловість	25%
Хімічна промисловість	20%
Машинобудування	15%
Виробництво тканин, одягу та взуття	10%
Поліграфічна промисловість	5%
Деревообробна промисловість	5%
Виробництво будівельних матеріалів	5%
Інші виробництва	5%
Послуги	10%

## Показники діяльності підприємств та ділового середовища

Показники діяльності підприємств та ділового середовища, індекси змін (січень 2025)

	Уся Україна	Київська область
Виробництво	0,11	0,65
Очікувані зміни виробництва	0,34	0,40
Продажі	0,12	0,70
Очікувані зміни продажів	0,33	0,40
Експорт	0,05	0,59
Очікувані зміни експорту	0,37	0,29
Дебіторська заборгованість	-0,13	0,30
Очікувані зміни дебіторської заборгованості	-0,08	0,05
Кредиторська заборгованість	-0,17	0,05
Очікувані зміни кредиторської заборгованості	-0,13	-0,05
Податкова заборгованість	-0,16	0,07
Очікувані зміни податкової заборгованості	-0,15	0,00
Запаси сировини	0,04	-0,05
Очікувані зміни запасів сировини	0,19	0,10
Запаси готової продукції	-0,04	0,00
Очікувані зміни запасів готової продукції	0,05	0,20
Нові замовлення	0,01	0,10
Очікувані зміни нових замовлень	0,30	0,20

Ціни на сировину та матеріали	0,29	0,20
Ціни на сировину та матеріали, очікування	0,42	0,30
Ціни на готову продукцію (відпускні ціни)	0,26	0,10
Ціни на готову продукцію (відпускні ціни), очікування	0,47	0,25
Кількість працівників	-0,02	-0,05
Очікувані зміни кількості працівників	0,11	0,00
Кількість працівників у вимушених відпустках	0,00	0,00
Очікувані зміни кількості працівників у вимушених відпустках	0,05	0,00
Кваліфіковані працівники	0,50	0,10
Некваліфіковані працівники	0,29	0,10
Оцінка фінансово-економічної ситуації	0,04	-0,05
Очікувані зміни фінансово-економічної ситуації	0,21	0,00
Оцінка ділового середовища	0,00	-0,06
Очікувані зміни ділового середовища	0,18	-0,06
Чи плануєте Ви розширити діяльність свого підприємства протягом найближчих двох років?	0,12	0,00
Як Ви оцінюєте фінансово-економічне становище Вашого підприємства в поточному місяці порівняно з аналогічним періодом минулого 2022 року?	0,17	0,00