

Нове щомісячне опитування підприємств

Випуск 46. (02.2026)

Український бізнес під час війни

Виконавець проекту:



Громадська організація «Інститут економічних досліджень та політичних консультацій»

Фінансова підтримка:



Міжнародний фонд «Відродження»

Автори звіту:

Оксана Кузяків, виконавча директорка ГО «Інститут економічних досліджень та політичних консультацій», керівниця проекту «Підтримка Громадської ініціативи «За чесну та прозору митницю»

Євген Ангел, старший науковий співробітник ГО «Інститут економічних досліджень та політичних консультацій»

Анастасія Гулік, наукова співробітниця ГО «Інститут економічних досліджень та політичних консультацій»

Дарія Шаповалова, молодша наукова співробітниця ГО «Інститут економічних досліджень та політичних консультацій»

Публікацію підготовлено в рамках проекту «Інтеграція України в ЄС: діалог, побудований на фактах», що фінансується Міжнародним фондом «Відродження». Її зміст є виключно відповідальністю ГО «Інститут економічних досліджень та політичних консультацій» і не обов'язково відображає позицію МФ «Відродження».

ГО «ІНСТИТУТ ЕКОНОМІЧНИХ ДОСЛІДЖЕНЬ ТА ПОЛІТИЧНИХ КОНСУЛЬТАЦІЙ»,

01054 Київ, Україна, вул. Рейтарська 8/5-А,

тел.: +38(044) 278-63-42; +38 (044) 278-63-60; факс: +38(044) 278-63-36

institute@ier.kyiv.ua

www.ier.com.ua

[Facebook ІЕД](#)

[Facebook За чесну та прозору митницю](#)

[Телеграм-канал «Чесна митниця»](#)

ПРО НОВЕ ЩОМІСЯЧНЕ ОПИТУВАННЯ ПІДПРИЄМСТВ «УКРАЇНСЬКИЙ БІЗНЕС ПІД ЧАС ВІЙНИ»

Шановні пані та панове, представляємо вашій увазі **сорок шостий випуск** щомісячного опитування керівників підприємств «Український бізнес під час війни».

Потреба у вичерпній інформації про економічну ситуацію є важливою для економічної політики під час війни. Для швидкого збору інформації про поточний стан економіки та прогнозування економічних тенденцій на майбутнє ІЕД проводить щомісячне опитування підприємств із застосуванням підходу кон'юнктурних досліджень (або Business Tendency Survey). Методологію BTS використовують у світі для оцінки економічної ситуації з «базового рівня» — суджень та очікувань основних економічних агентів – керівників підприємств та підприємців. Результатом кон'юнктурних досліджень є коротка, "стисла" картина економіки або окремого сектору, економічні тенденції в коротко- та середньостроковій перспективі та майбутні «поворотні» точки циклу економічної активності.

Щомісячне опитування підприємств «Український бізнес під час війни» складається з двох частин: регулярної та спеціальної. Регулярно респонденти дають відповіді на питання про зміну основних показників діяльності та короткострокові прогнози щодо майбутніх змін цих же показників. Мова йде про динаміку випуску (виробництво), реалізації (продажі), експорту, заборгованостей, цін, нових замовлень, зайнятості тощо. Оцінки та очікування щодо змін ділового клімату та фінансово-економічної ситуації на підприємстві в перспективі на пів року також у фокусі нашої уваги. У цій частині опитування використано методологію кон'юнктурних опитувань, гармонізовану відповідно до вимог Joint Harmonised EU Programme of Business and Consumer Surveys (BTS). Там, де можливо, ми будемо порівнювати дані з даними щоквартального опитування підприємств «Ділова думка», які проводяться з 1998 року. Спеціальна частина щомісячного опитування підприємств присвячена впливу війни на виробничу діяльність підприємств та експорт, оцінкам державної політики з підтримки бізнесу. У випуску використано галузевий вимір в аналізі даних.

Щомісячні тенденції презентовано в таких звітах, як цей. Щоквартальні тенденції будуть оприлюднюватися й надалі у звітах «Ділова думка: промисловість», які випускає ІЕД із липня 2002 року.

Щомісячне опитування підприємств «Український бізнес під час війни» було започатковано ІЕД на початку 2022 року як реакцію на виклики для економічного врядування, породжені повномасштабною війною росії проти України. Реалізація цієї ініціативи стала можливою завдяки змінам у плані реалізації проєкту «За чесну та прозору митницю», який фінансувався Європейським Союзом, співфінансувався МФ «Відродження» та благодійним фондом ATLAS Network (США), і відбувалась під егідою цього проєкту з травня 2022 року по грудень 2023 року. Із січня до квітня 2024 року дослідження відбувалося в рамках проєкту "Екстрена підтримка громадянського суспільства та ЗМІ у відповідь на війну в Україні", який реалізувався завдяки фінансовій підтримці Європейського Союзу. Від серпня 2024 року до лютого 2025 року публікація стала можливою завдяки підтримці Європейського Союзу та Міжнародного фонду «Відродження» в рамках спільної ініціативи «Європейське відродження України». З листопада 2025 року дослідження виконується в рамках проєкту «Інтеграція України в ЄС: діалог, побудований на фактах», що фінансується Міжнародним фондом «Відродження».

Ми вдячні аналітичній системі YouControl (<https://youcontrol.com.ua/>) за можливість використання даних для формування панельної вибірки.

Зміст цієї публікації є виключно відповідальністю ГО "Інститут економічних досліджень та політичних консультацій" і не обов'язково відображає погляди Міжнародного фонду «Відродження».

Зміст

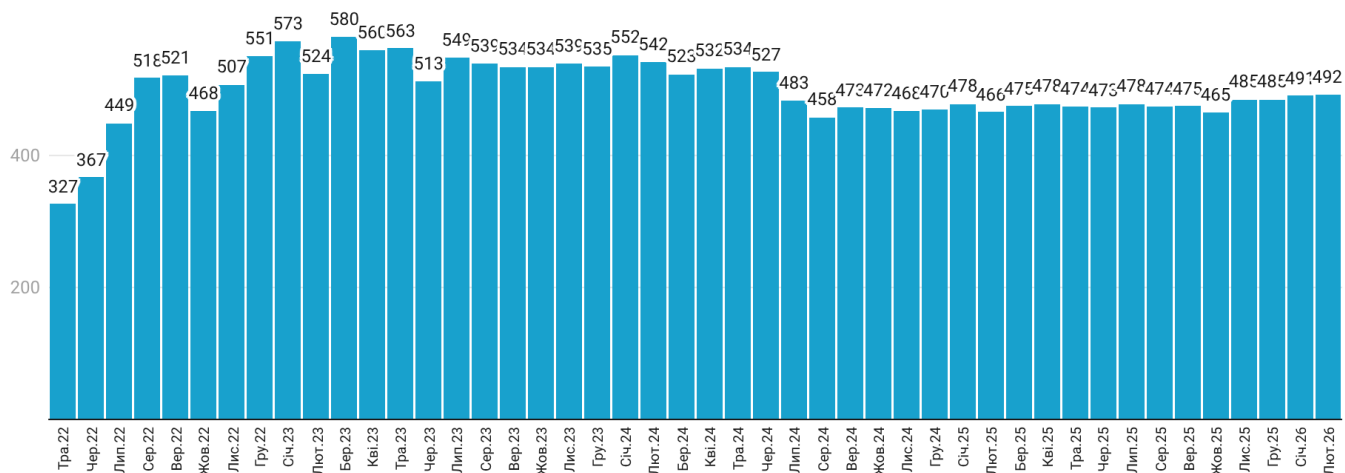
ПРАКТИЧНІ ПИТАННЯ ТА ВІДПОВІДІ, ЯКІ ДОПОМОЖУТЬ У ПРОЧИТАННІ ЦЬОГО ЗВІТУ	5
СТИСЛО ПРО ГОЛОВНЕ	7
ПОКАЗНИКИ ДІЯЛЬНОСТІ ПІДПРИЄМСТВ ТА КОРОТКОСТРОКОВІ ОЧІКУВАННЯ.....	10
ІНДЕКС ВІДНОВЛЕННЯ ДІЛОВОЇ АКТИВНОСТІ.....	10
ПОКАЗНИКИ ТА ОЧІКУВАННЯ В ПЕРСПЕКТИВІ НА ПІВ РОКУ	10
ФІНАНСОВО-ЕКОНОМІЧНА СИТУАЦІЯ НА ПІДПРИЄМСТВІ.....	10
ЗАГАЛЬНОЕКОНОМІЧНЕ СЕРЕДОВИЩЕ.....	11
ПЛАНИ ЩОДО РОЗШИРЕННЯ ДІЯЛЬНОСТІ НА НАСТУПНІ ДВА РОКИ.....	12
НЕВИЗНАЧЕНІСТЬ	12
Дворічні очікування	12
Піврічні очікування	13
Тримісячні очікування	15
ПОКАЗНИКИ ДІЯЛЬНОСТІ ПІДПРИЄМСТВ ТА КОРОТКОСТРОКОВІ ОЧІКУВАННЯ.....	16
АГРЕГОВАНИЙ ПОКАЗНИК ПЕРСПЕКТИВ ПРОМИСЛОВОСТІ	16
ВИРОБНИЦТВО	16
Зміни щодо попереднього місяця.....	16
Очікування щодо змін виробництва	17
ПРОДАЖІ.....	17
Зміни щодо попереднього місяця.....	17
Очікувані зміни продажів.....	18
ЕКСПОРТ.....	18
Зміни щодо попереднього місяця.....	18
Очікувані зміни експорту.....	19
ЗАПАСИ СИРОВИНИ	19
Зміни щодо попереднього місяця.....	19
Очікувані зміни запасів сировини	20
ЗАПАСИ ГОТОВОЇ ПРОДУКЦІЇ	21
Зміни щодо попереднього місяця.....	21
Очікувані запаси готової продукції.....	21
НОВІ ЗАМОВЛЕННЯ.....	22
Зміни щодо попереднього місяця.....	22
Очікувані зміни нових замовлень	22
Забезпеченість замовленнями наперед.....	23
ЦІНИ НА СИРОВИНУ ТА МАТЕРІАЛИ	24

Зміни щодо попереднього місяця.....	24
Очікувані зміни цін на сировину та матеріали	24
ЦІНИ НА ГОТОВУ ПРОДУКЦІЮ (ВІДПУСКНІ ЦІНИ).....	25
Зміни щодо попереднього місяця.....	25
Очікувані зміни цін на готову продукцію	25
ДЕБІТОРСЬКА ЗАБОРГОВАНІСТЬ.....	26
Зміни щодо попереднього місяця.....	26
Очікувані зміни дебіторської заборгованості.....	26
КРЕДИТОРСЬКА ЗАБОРГОВАНІСТЬ.....	27
Зміни щодо попереднього місяця.....	27
Очікувані зміни кредиторської заборгованості.....	27
ПОДАТКОВА ЗАБОРГОВАНІСТЬ	28
Зміни щодо попереднього місяця.....	28
Очікувані зміни податкової заборгованості	28
КІЛЬКІСТЬ ПРАЦІВНИКІВ	29
Зміни щодо попереднього місяця.....	29
Очікувані зміни кількості працівників	30
ПРАЦІВНИКИ У ВИМУШЕНИХ ВІДПУСКАХ	30
Зміни щодо попереднього місяця.....	30
Очікувані зміни кількості працівників у вимушених відпустках	31
КВАЛІФІКОВАНІ ТА НЕКВАЛІФІКОВАНІ ПРАЦІВНИКИ	31
Кваліфіковані працівники.....	32
Некваліфіковані працівники	32
СПЕЦІАЛЬНА ЧАСТИНА ОПИТУВАННЯ	33
ВПЛИВ ВІЙНИ НА ПІДПРИЄМСТВА.....	33
Проблеми ведення бізнесу під час війни	33
Вплив війни на завантаження виробничих потужностей/обсяги виробництва.....	35
ВПЛИВ ВІЙНИ НА ЕКСПОРТНУ ДІЯЛЬНІСТЬ ПІДПРИЄМСТВ	37
ВПЛИВ ВИМКНЕНЬ ЕЛЕКТРОПОСТАЧАННЯ.....	39
ДЕРЖАВНА ПОЛІТИКА.....	41
Оцінка державної політики з підтримки бізнесу	41
МЕТОДОЛОГІЯ ОПИТУВАННЯ.....	43
ВИБІРКА.....	43
Додаток 1. Вибрані результати опитування в цифрах	44

ПРАКТИЧНІ ПИТАННЯ ТА ВІДПОВІДІ, ЯКІ ДОПОМОЖУТЬ У ПРОЧИТАННІ ЦЬОГО ЗВІТУ

Кого ми опитуємо? У цьому опитуванні використано панельну вибірку, тобто ми опитуємо одні й ті ж суб'єкти підприємницької діяльності. Під час проведення сорок шостої хвили опитування отримано відповіді від 492-х респондентів.

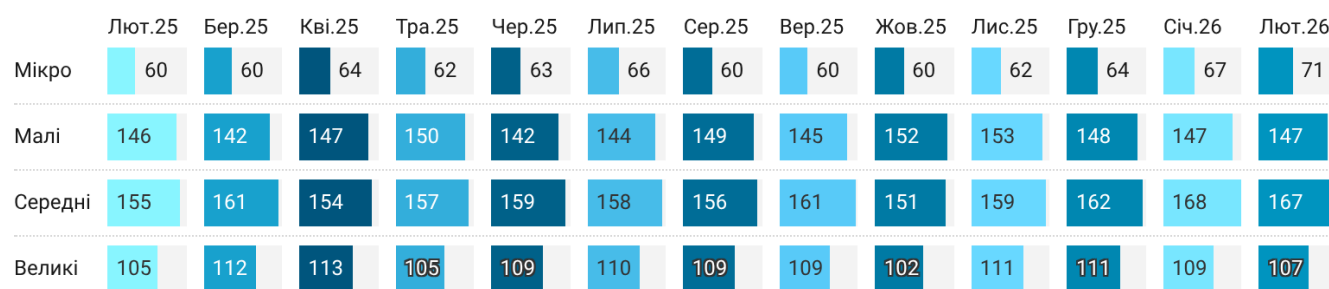
Рис. 1. Кількість опитаних підприємств



Created with Datawrapper

Серед опитаних переважно промислові підприємства (87%), розташовані у 21-му із 27-ми регіонів України, зокрема у Вінницькій, Волинській, Дніпропетровській, Житомирській, Закарпатській, Запорізькій, Івано-Франківській, Київській, Кіровоградській, Львівській, Одеській, Полтавській, Рівненській, Сумській, Тернопільській, Харківській, Хмельницькій, Черкаській, Чернівецькій, Чернігівській областях та в місті Києві. Серед опитаних представлено підприємства всіх розмірів за кількістю працівників.

Рис. 2. Кількість опитаних підприємств за розмірами



Created with Datawrapper

Як ми збираємо дані? Дані було зібрано за допомогою поєднання декількох методів збору даних: телефонне інтерв'ю представників бізнесу з внесенням відповідей до онлайн-форми інтерв'юерами та, у невеликій кількості випадків, самостійне заповнення онлайн-форми представниками підприємств, які під час попереднього телефонного контакту висловили бажання самостійно внести дані до онлайн-форми.

Як обраховуються наші показники? Усі показники обраховуються за єдиною методологією. Для показників економічних тенденцій та очікувань ми зараховуємо відповіді як +1, якщо підприємство відповідає, що показник збільшився, 0 — якщо він не змінився і -1 — якщо зменшився. Наприклад, якщо зі ста респондентів двадцять вказали на зростання виробництва, п'ятдесят респондентів звітували про його скорочення, і тридцять зазначили, що все залишилося без змін, то відповідне значення індексу буде -0,30. Додатне

(від'ємне) значення індексу означає, що частка підприємств, у яких зросло виробництво, є більшою (меншою) ніж кількість тих, у яких виробництво скоротилось. Кожний індекс більший за +0,05 або менший за -0,05 є статистично значущим і відрізняється від нуля з імовірністю помилки 5%.

Як «читати» наші показники? Наші показники називаються «індексами», що є синонімом термінів «балансовий індекс», «балансовий показник». Усі індекси є різницею між частками респондентів, що звітували про зменшення, та тими, що звітували про збільшення показника. Чим більше значення індексу, тим більші темпи зростання показника, чим менше значення індексу, тим більші темпи падіння показника. Для більшості показників більше значення індексу означає позитивну тенденцію, винятком є показники заборгованостей, кількості працівників у вимушених відпустках та труднощі з пошуком персоналу. Тут усе навпаки: чим більше індекс, тим більші темпи зростання заборгованостей, збільшення кількості людей у вимушених відпустках чи труднощів (це погано), а чим менше індекс, тим більші темпи скорочення заборгованостей, зменшення кількості людей у вимушених відпустках чи труднощів (це добре).

Коли проводилось опитування? Польовий етап сорок шостої хвили тривав із 18 лютого до 27 лютого 2026 року. Керівники підприємств порівнювали результати роботи в лютому 2026 року з січнем 2026 року, оцінювали стан того чи іншого показника на момент проведення опитування (лютий 2026 року) та давали прогнози на наступні два – три чи шість місяців, залежно від питання. В окремих питаннях, у яких це було зазначено, результати роботи порівнювали з довоєнним часом (період до 24 лютого 2022 року) або з аналогічним періодом попереднього року. Опитувані давали прогнози на наступні три місяці роботи.

СТИСЛО ПРО ГОЛОВНЕ

Горизонт знову став більш невизначеним, оскільки довгострокова невизначеність зростає, незважаючи на парадоксальне послаблення проблем безпеки та зменшення середньострокової невизначеності

Довгострокові очікування бізнесу суттєво не змінюються, водночас, невизначеність у перспективі 2-х років знову зростає після різкого зменшення в січні. Середньострокова невизначеність зменшується два місяці поспіль і для загальноекономічного середовища, і для фінансово-економічної ситуації на підприємстві. Водночас, очікування на шестимісячну перспективу залишаються незмінними. Темпи відновлення з року в рік без суттєвих змін після погіршення значень минулого місяця. Показники роботи підприємств (місяць до попереднього) другий місяць поспіль погіршуються, водночас, очікування в короткостроковій перспективі зберігають тенденцію до покращення. Лідерами перешкод розвитку бізнесу залишаються брак робочої сили та безпека праці, крім того, до трійки перешкод повернулось зростання цін, витіснивши перебої з електропостачанням.

ЗАГАЛЬНІ ПОКАЗНИКИ ДІЛОВОГО КЛІМАТУ ТА КОН'ЮНКТУРИ

- ІНДЕКС ВІДНОВЛЕННЯ ДІЛОВОЇ АКТИВНОСТІ суттєво не змінився після погіршення минулого місяця, та в лютому 2026 року становить 0,00 (був -0,01 у січні).
- ІНДЕКС ПОТОЧНОЇ ФІНАНСОВО-ЕКОНОМІЧНОЇ СИТУАЦІЇ НА ПІДПРИЄМСТВІ суттєво не змінився в лютому порівняно з січнем та становить -0,01 (був 0,00).
- Очікування підприємств щодо змін фінансово-економічної ситуації в піврічній перспективі залишились незмінними після незначного покращення минулого місяця. ІНДЕКС ОЧІКУВАНИХ ЗМІН ФІНАНСОВО-ЕКОНОМІЧНОЇ СИТУАЦІЇ НА ПІДПРИЄМСТВІ становить 0,19, як і в січні (був 0,17 у грудні).
- Значення ІНДЕКСУ ЗАГАЛЬНОЕКОНОМІЧНОГО СЕРЕДОВИЩА залишилось незмінним, після незначного погіршення значень минулого місяця, та становить -0,05, як і в січні (було -0,02 в грудні).
- Очікування щодо змін загальноекономічного середовища через пів року також залишились незмінними, ІНДЕКС ОЧІКУВАНИХ ЗМІН ЗАГАЛЬНОЕКОНОМІЧНОГО СЕРЕДОВИЩА становить 0,16, як і в січні (був 0,20 у грудні).
- Дворічні очікування щодо перспектив розширення ділової активності суттєво не змінюються. ІНДЕКС ОЧІКУВАНОЇ ДІЛОВОЇ АКТИВНОСТІ в лютому несуттєво зменшився, із 0,10 до 0,08, повернувшись до грудневих показників.
- Рівень невизначеності в довгостроковій перспективі знову збільшився. У піврічній перспективі невизначеність зменшується два місяці поспіль і для фінансово-економічної ситуації на підприємстві, і для загальноекономічного середовища в країні. Водночас, невизначеність у короткостроковій перспективі суттєво не змінюється для більшості виробничих показників.

ВИРОБНИЦТВО

- Темпи зростання обсягів виробництва скорочуються два місяці поспіль: ІНДЕКС ЗМІН У ВИРОБНИЦТВІ в лютому порівняно з січнем зменшився з 0,04 до -0,02, змінивши знак на від'ємний.
- Очікування на наступні три місяці натомість зберегли тенденцію до зростання. Значення ІНДЕКСУ ОЧІКУВАНИХ ЗМІН ОБСЯГІВ ВИРОБНИЦТВА покращується два місяці поспіль, у лютому показник збільшився з 0,31 до 0,37.
- Значення АГРЕГОВАНОГО ПОКАЗНИКА ПЕРСПЕКТИВ ПРОМИСЛОВОСТІ поступово зростає, у лютому порівняно з січнем показник збільшився з 0,09 до 0,11.

ПОПИТ ТА РЕАЛІЗАЦІЯ

- Темпи зростання обсягів продажів сповільнюються, значення ІНДЕКСУ ЗМІН ПРОДАЖІВ у лютому зменшилось із 0,09 до 0,04. Значення ІНДЕКСУ ЗМІН НОВИХ ЗАМОВЛЕНЬ також зменшилось із 0,04 до -0,03, змінивши знак на від'ємний.

- Очікування підприємств щодо зростання попиту та нових замовлень покращуються два місяці поспіль. Значення ІНДЕКСУ ОЧІКУВАНИХ ЗМІН ПРОДАЖІВ збільшилось із 0,30 до 0,37. Значення ІНДЕКСУ ОЧІКУВАНИХ ЗМІН НОВИХ ЗАМОВЛЕНЬ збільшилось із 0,25 до 0,37.

ЦІНИ

- Темпи зростання цін суттєво прискорились, на наступні три місяці також очікується збільшення значень. ІНДЕКС ЗМІН ЦІН НА СИРОВИНУ ТА МАТЕРІАЛИ в лютому порівняно з січнем суттєво збільшився, із 0,30 до 0,41. ІНДЕКС ОЧІКУВАНИХ ЗМІН ЦІН НА СИРОВИНУ ТА МАТЕРІАЛИ збільшився з 0,41 до 0,58.
- ІНДЕКС ЗМІН ЦІН НА ГОТОВУ ПРОДУКЦІЮ збільшився з 0,32 до 0,44. ІНДЕКС ОЧІКУВАНИХ ЗМІН ЦІН НА ГОТОВУ ПРОДУКЦІЮ збільшився з 0,41 до 0,56.

ЗАБОРГОВАНІСТІ

- У лютому порівняно з січнем показники щодо накопичення заборгованостей суттєво не змінилися для всіх видів заборгованостей. Показник дебіторської заборгованості становить -0,13 (був -0,15). Показник кредиторської заборгованості залишився незмінним та становить -0,13, як і в січні. Показник податкової заборгованості становить -0,21 (був -0,19).
- У тримісячній перспективі очікується зменшення накопичень дебіторської та кредиторської заборгованостей та збільшення накопичень податкової заборгованості. ІНДЕКС ОЧІКУВАНИХ ЗМІН ДЕБІТОРСЬКОЇ ЗАБОРГОВАНІСТІ зменшився з -0,13 до -0,23. Показник очікувань для кредиторської заборгованості зменшився з -0,17 до -0,29. ІНДЕКС ОЧІКУВАНИХ ЗМІН ПОДАТКОВОЇ ЗАБОРГОВАНІСТІ збільшився з -0,18 до -0,28.

ЗАЙНЯТІСТЬ

- ІНДЕКС ЗМІН ЗАЙНЯТОСТІ суттєво не змінюється. У лютому показник становить -0,02 (був -0,04 у січні та -0,02 в грудні).
- ІНДЕКС ОЧІКУВАНИХ ЗМІН ЗАЙНЯТОСТІ кілька місяців поспіль суттєво не змінюється, показник становить 0,10 (був 0,09 у січні та 0,10 у грудні).
- ІНДЕКС ЗМІН КІЛЬКОСТІ ПРАЦІВНИКІВ У ВИМУШЕНИХ ВІДПУСКАХ також істотно не змінюється, у лютому його значення становить 0,00 (було 0,02 у січні та грудні). На наступні три місяці керівники підприємств очікують на незначне збільшення кількості таких працівників, а ІНДЕКС ОЧІКУВАНИХ ЗМІН, хоча й незначним чином, проте поступово зростає три місяці поспіль, у лютому його значення збільшилось із 0,12 до 0,14.
- ІНДЕКС ТРУДНОЩІВ У ПОШУКУ КВАЛІФІКОВАНИХ ПРАЦІВНИКІВ суттєво не змінився і для кваліфікованих, і для некваліфікованих працівників. ІНДЕКС ТРУДНОЩІВ У ПОШУКУ КВАЛІФІКОВАНИХ ПРАЦІВНИКІВ після зменшення значень минулого місяця залишився незмінним та становить 0,53, як і в січні (був 0,57 у грудні). ІНДЕКС ТРУДНОЩІВ У ПОШУКУ НЕКВАЛІФІКОВАНИХ ПРАЦІВНИКІВ суттєво не змінюється вже п'ять місяців поспіль, у лютому становить 0,30 (був 0,29 у січні та 0,31 у грудні та листопаді).

ЗАБЕЗПЕЧЕНІСТЬ ЗАМОВЛЕННЯМИ

- У лютому 2026 року середній термін забезпеченості новими замовленнями для опитаних підприємств не змінився порівняно з попереднім місяцем. Він склав у середньому 3,4 місяця.
- Частка підприємств із замовленнями на рік та більше складає 6%. Водночас, частка підприємств, які мають замовлення не більше ніж на 2 місяці, склала 55%.

ПЕРЕШКОДИ ДЛЯ ВЕДЕННЯ БІЗНЕСУ ПІД ЧАС ВІЙНИ

- У лютому 2026 року найгострішою перешкодою для бізнесу, викликаною повномасштабним російським вторгненням, став брак робочої сили внаслідок призову або виїзду співробітників - 64%.
- Друге місце в рейтингу перешкод для бізнесу, викликаних повномасштабною війною, зайняла проблема зростання цін на сировину та матеріали – 43%.
- Проблема безпеки праці зайняла 3-тю сходинку та становить 42%.

ЗАВАНТАЖЕНІСТЬ ВИРОБНИЧИХ ПОТУЖНОСТЕЙ У ПЕРІОД ВІЙНИ

- У лютому 2026 року лише 4% підприємств повідомили, що працюють на повну потужність (100% і більше), це дещо вище ніж у попередньому місяці (6% у січні).
- Частка підприємств, які працюють майже на повну потужність (75% - 99%), становила 57% (55% у січні).
- У лютому 14% підприємств працювали менше ніж на половину потужності або не працювали порівняно з довоєнним часом.
- Частка мікропідприємств, які працювали на майже повну та повну потужність, зросла з 32% у січні до 42% у лютому, середніх – із 66% до 67%, великих – із 70% до 71%. Водночас, відповідний показник знизився для малих підприємств – із 59% до 57%.
- Найнижчий рівень завантаження виробничих потужностей у металургії та металообробці (у лютому 25% працювали на майже повну або повну потужність), а найвищий – у деревообробній промисловості (79%).

ВПЛИВ ВИМКНЕНЬ ЕЛЕКТРОПОСТАЧАННЯ

- 52% підприємств тимчасово призупинили роботу через вимкнення електропостачання (для порівняння – у вересні 22%, жовтні – 42%, листопаді – 58%, грудні – 60%).
- 28% підприємств зупинили роботу лише на 1 - 10% робочого часу.
- У середньому через вимкнення електроенергії підприємства втратили 9% загального обсягу робочого часу за січень 2026 року (серед тих підприємств, які мали вимкнення).
- У січні 2026 року відрізняються втрати підприємств різного розміру. Зокрема, найвищі втрати серед мікропідприємств (14%).
- Серед галузей найвищі втрати зафіксовано в металургії та металообробці (16%), а найнижчі – у деревообробній промисловості (4%).

ПІДПРИЄМСТВА-ЕКСПОРТЕРИ

- У лютому 2026 року 55% опитаних повідомили про експорт до війни, продовження експорту під час війни або ж започаткування експорту під час війни вперше.
- Більшості бізнесу вдалося налагодити експорт в умовах війни. У лютому 2026 року 85% опитаних вказали, що підприємства експортували до війни, а також продовжували експортувати впродовж останніх 12-ти місяців.
- Частина бізнесу досі не може побороти виклики для експортної діяльності. Станом на лютий 2026 року близько 14% підприємств експортували до початку війни, але не змогли відновити експорту впродовж останніх 12-ти місяців.

ДЕРЖАВНА ПОЛІТИКА

- У лютому частка позитивних оцінок політики уряду щодо підтримки бізнесу склала 6%.
- Частка нейтральних оцінок цієї політики зменшилась із 61% у січні до 60% у лютому, частка негативних оцінок зменшилась із 29% у січні до 28% у лютому.

ПОКАЗНИКИ ДІЯЛЬНОСТІ ПІДПРИЄМСТВ ТА КОРОТКОСТРОКОВІ ОЧІКУВАННЯ

ІНДЕКС ВІДНОВЛЕННЯ ДІЛОВОЇ АКТИВНОСТІ

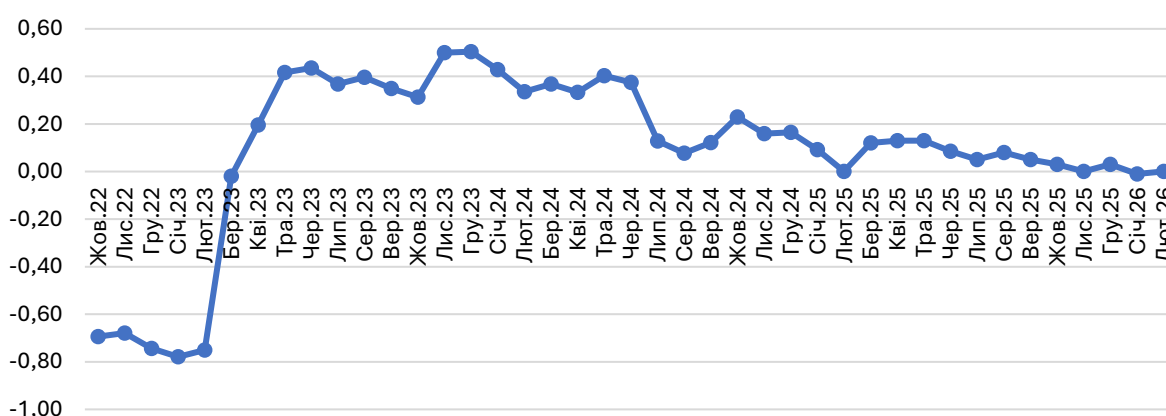
У лютому 2026 року темпи відновлення ділової активності (з року в рік) уповільнились, та значення суттєво не змінились після погіршення минулого місяця. Значення ІНДЕКСУ ВІДНОВЛЕННЯ ДІЛОВОЇ АКТИВНОСТІ (з року в рік) дорівнює нулю. У відсотковому розподілі частка тих, у кого ситуація погіршилась, залишилась незмінною та становить 21,1%, як і в січні, частка тих, у кого ситуація стала кращою, ніж була рік тому, суттєво не змінилась та становить 21,1% (була 20%). Частка тих, хто вважає, що в порівнянні з минулим роком нічого не змінилось, становить 57,9% (була 58,9%).

Розмір. Відновлення ділової активності суттєво залежить від розміру підприємства. Найкраще в порівнянні з минулим роком себе почувають великі підприємства, показник яких є найвищим та становить 0,19. Значення показника для середніх підприємств дорівнює нулю. Від'ємне значення показника мають малі (-0,01) та мікропідприємства (-0,27).

Регіон. У регіональному розподілі найвищий показник мають Черкаська та Закарпатська (по 1,00 для кожної) області. Найнижчими є показники Тернопільської (-0,91), Дніпропетровської (-0,75), та Сумської (-0,65) областей.

Галузь. У галузевому розрізі найвище значення індексу зафіксовано для деревообробної (0,33), хімічної (0,20) та харчової (0,01) промисловості. Найнижчий показник має поліграфія (-0,36) та металообробка (-0,36).

Рис. 3. Індекс Відновлення Ділової Активності



ПОКАЗНИКИ ТА ОЧІКУВАННЯ В ПЕРСПЕКТИВІ НА ПІВ РОКУ

ФІНАНСОВО-ЕКОНОМІЧНА СИТУАЦІЯ НА ПІДПРИЄМСТВІ

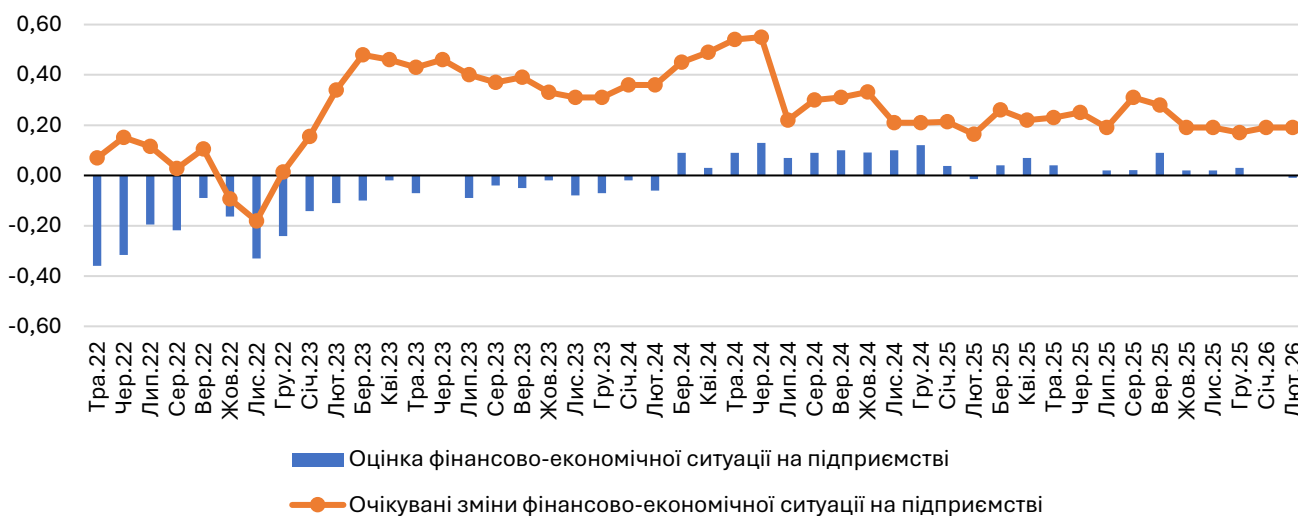
Оцінки фінансово-економічної ситуації за пів року, хоча й незначним чином, проте зменшилось. ІНДЕКС ПОТОЧНОЇ ФІНАНСОВО-ЕКОНОМІЧНОЇ СИТУАЦІЇ в лютому зменшився з нуля до -0,01, змінивши знак на від'ємний. У відсотковому розподілі суттєвих змін не відбулось. Частка тих, хто позитивно оцінює фінансово-економічну ситуацію на підприємстві, суттєво не змінилась та становить 8,2% (була 9,1%). Частка опитаних, що дають негативні оцінки, становить 12,4% (була 11,8%). Частка тих, хто вважає фінансово-економічну ситуацію на підприємстві задовільною, становить 79,4% (була 79,2%).

Очікування на перспективу протягом шести місяців залишились незмінними. Значення ІНДЕКСУ ОЧІКУВАНИХ ЗМІН ФІНАНСОВО-ЕКОНОМІЧНОЇ СИТУАЦІЇ в лютому становить 0,19, як і в січні. Частка «оптимістів» становить 27,1%

(була 27%). Частка «песимістів» також суттєво не змінилась та становить 9,9% (була 10,5%). Частка тих, хто не очікує жодних змін, становить 63% (була 62,5%).

Частка тих, хто не зміг дати прогноз на наступні пів року, незначним чином зменшилась, із 16,5% до 13,4%.

Рис. 4. Фінансово-економічна ситуація на підприємстві, індекси



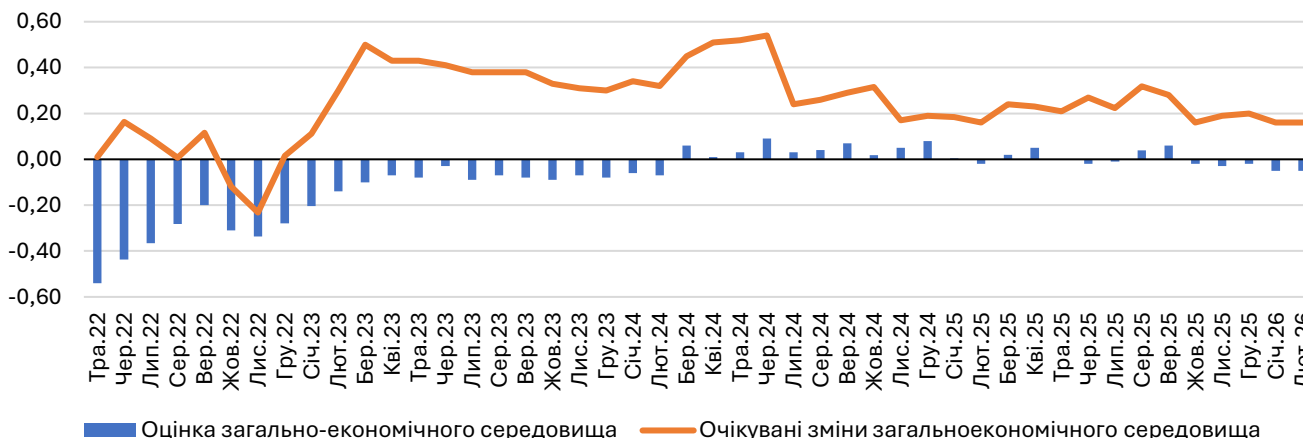
ЗАГАЛЬНОЕКОНОМІЧНЕ СЕРЕДОВИЩЕ

Оцінки загальноекономічного середовища залишились незмінними. Значення відповідного ІНДЕКСУ в лютому становить -0,05, як і в січні. У відсотковому розподілі істотних змін не відбулось. Частка тих, хто оцінює загальноекономічне середовище як погане, суттєво не змінилась та становить 19% (була 19,3%). Так само істотно не змінилась і частка тих, хто дає позитивні оцінки, вона становить 9,9% (була 10,8%). Частка тих, хто вважає загальноекономічне середовище задовільним, несуттєво збільшилась, із 69,9% до 71,1%.

Прогнози підприємств щодо змін загальноекономічного середовища на майбутні пів року також залишились незмінними. Значення ІНДЕКСУ ОЧІКУВАНИХ ЗМІН ЗАГАЛЬНОЕКОНОМІЧНОГО СЕРЕДОВИЩА становить 0,16, як і за попередній період. Частка «оптимістів» щодо змін загальноекономічного середовища становить 24,8% (була 25,7%), частка «песимістів» також істотно не змінилась та становить 12,2% (була 13,6%). Частка тих, хто вважає, що протягом майбутніх пів року загальноекономічне середовище не зміниться, незначним чином збільшилась із 60,7% до 63%.

Частка тих, хто не зміг дати прогнозів щодо стану загальноекономічного середовища, зменшилась із 18,1% до 13,8%.

Рис. 5. Загальноекономічне середовище, індекси

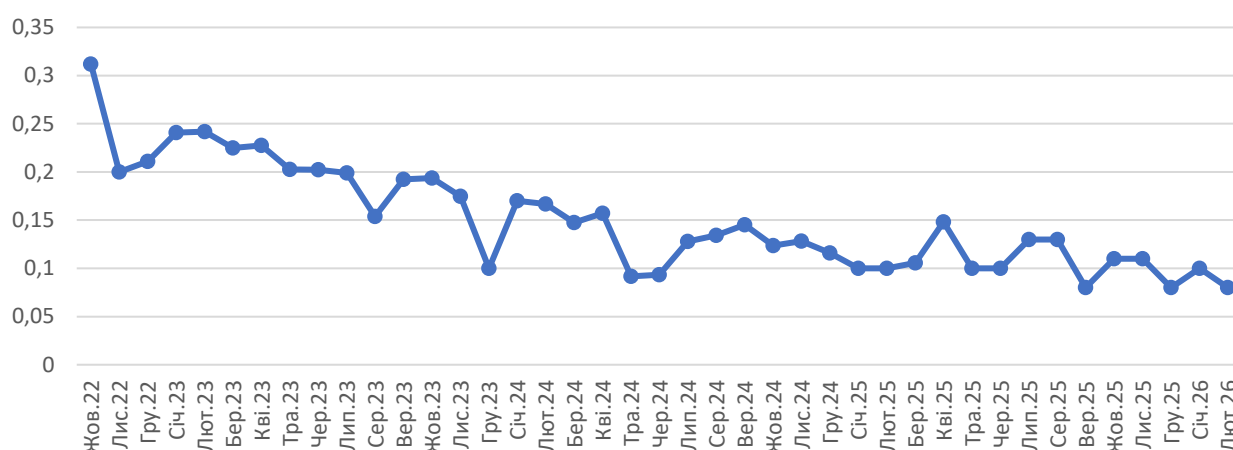


ПЛАНИ ЩОДО РОЗШИРЕННЯ ДІЯЛЬНОСТІ НА НАСТУПНІ ДВА РОКИ

Очікування щодо темпів зростання ділової активності у дворічній перспективі суттєво зменшилися після незначного зростання минулого місяця, а показники повернулись до попередніх значень. ІНДЕКС ОЧІКУВАНИХ ЗМІН ДІЛОВОЇ АКТИВНОСТІ в лютому зменшився із 0,10 до 0,08, повернувшись до грудневих показників. У відсотковому розподілі зміни є незначними. Частка тих, хто планує розширення діяльності, дещо зменшилась, із 12,5% до 10%. Частка тих, хто планує скорочувати активність, суттєво не змінилась та становить 2,5% (була 2,3%). Частка тих, хто планує залишитись на поточному рівні, дещо зросла, із 85,2% до 87,2%.

Відсоток тих, хто не зміг дати прогноз на таку далеку перспективу, суттєво збільшився, із 35,4% до 44,1%.

Рис. 6. Очікування щодо ділової активності на 2 роки, індекс



Розмір. Серед підприємств усіх розмірів найвищий показник очікувань мають мікропідприємства (0,17). Показник великих та середніх підприємств є суттєво нижчим, однаковим та становить 0,07. Показник малих підприємств є дещо нижчим та становить 0,04.

Регіон. Зареєстровані суттєві регіональні відмінності. Найвищі показники очікувань мають підприємства Чернігівської (0,55), Хмельницької (0,28) та Вінницької (0,25) областей. Показники Харківської та Сумської (по -0,14 для кожної) та Кіровоградської (-0,02) областей мають найнижче та від'ємне значення показника.

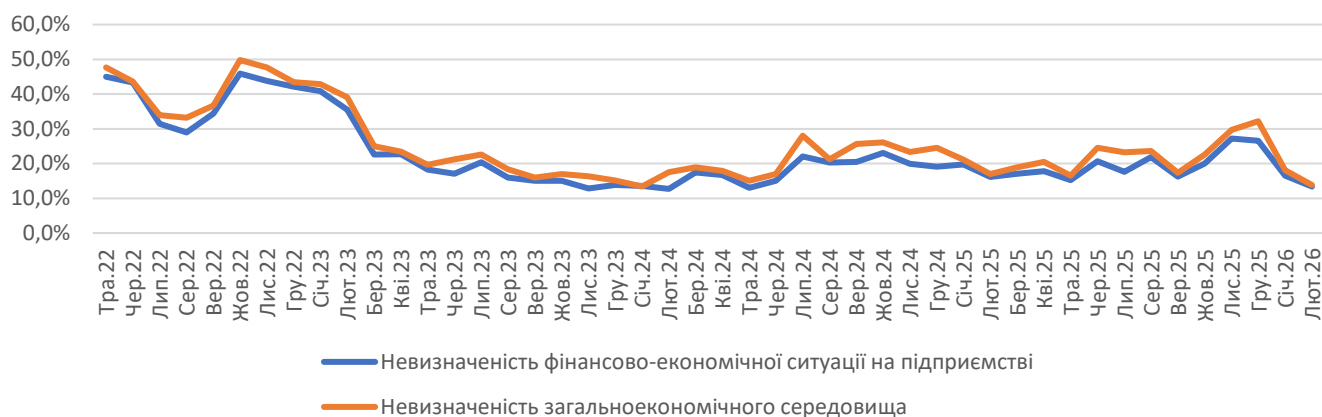
Галузь. Очікування залежать від галузі промисловості. Найвище значення показника мають поліграфія (0,29) та легка (0,17) промисловість. Показник деревообробки є найнижчим, його значення дорівнює нулю.

НЕВИЗНАЧЕНІСТЬ

Дворічні очікування

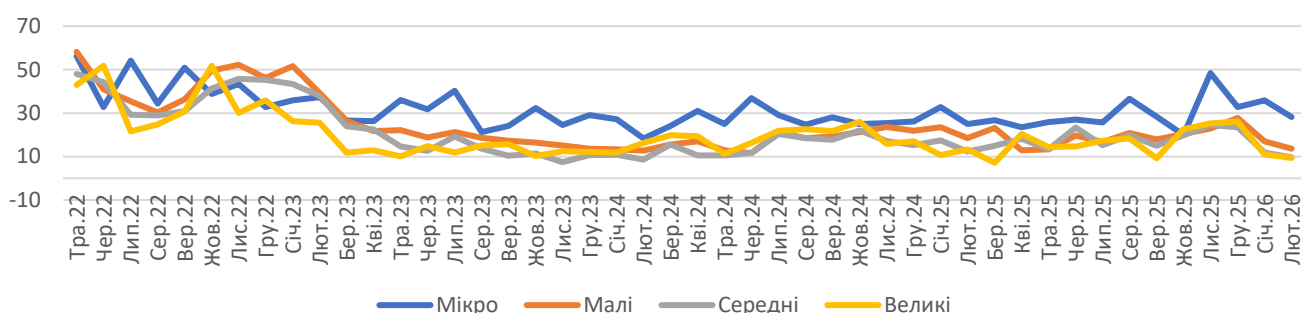
Рівень невизначеності щодо планів підприємств на наступні два роки знову збільшився після зменшення показників у січні, повернувшись до значень жовтня - листопада. Відповідь на питання щодо перспектив на майбутні два роки в лютому не змогли дати 44,1% респондентів (було 35,4% у січні, 48,2% у грудні, 43,7% у листопаді та 43,2% у жовтні).

Рис. 9. Рівень невизначеності фінансово-економічної ситуації та загальноекономічного середовища, %



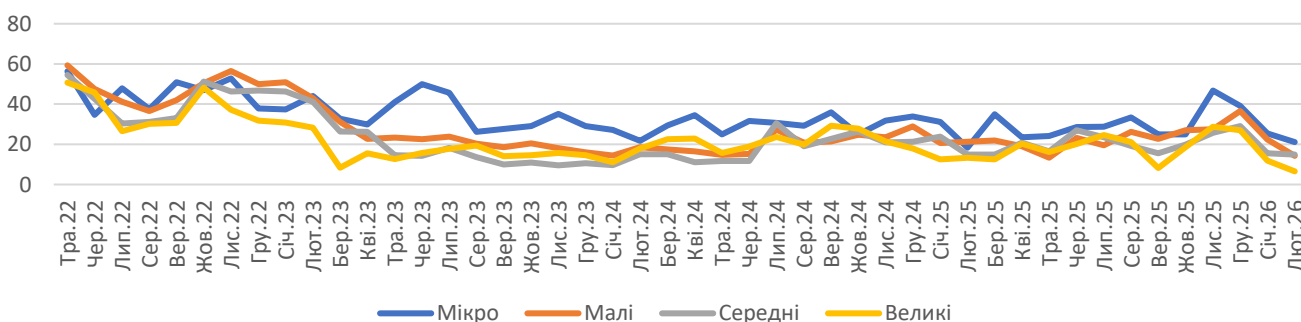
Рівень невизначеності щодо фінансово-економічної ситуації на підприємстві та її динаміка залежать від розміру підприємств. Показник невизначеності для мікропідприємств, незважаючи на суттєве зменшення значень (із 36% до 28%), залишається найвищим. Показник малих підприємств зменшився з 17% до 14%. Показник невизначеності щодо фінансово-економічної ситуації для середніх (10%) та великих (9%) підприємств є приблизно однаковим, його значення суттєво не змінилось у лютому порівняно з січнем (було 12% та 11% відповідно).

Рис. 10. Частка опитаних, що не змогли дати відповідь на питання про зміну фінансово-економічного середовища в перспективі на пів року



Невизначеність щодо загальноекономічного середовища, як і у випадку з фінансово-економічною ситуацією, залежить від розміру підприємства. Показник невизначеності в піврічній перспективі має незначне зменшення значення (із 25% до 21%) для мікропідприємств. Нижчим та приблизно однаковим показником невизначеності є для малих (14%) та середніх (15%) підприємств (був 22% та 15% відповідно в січні). Найнижчим показником невизначеності щодо загальноекономічного середовища є для великих підприємств, його значення зменшилось із 12% до 7%.

Рис. 11. Частка опитаних, що не змогли дати відповідь на питання про зміну загальноекономічного середовища в перспективі на пів року



Тримісячні очікування

У лютому 2026 року показник невизначеності в короткостроковій перспективі суттєво не змінився для більшості виробничих показників. Невизначеність у тримісячній перспективі залишається найвищою для заборгованостей. Показник невизначеності кредиторської заборгованості становить 41,1% (був 41,5%), а для дебіторської заборгованості становить 40,9% (був 41,3%). Показник невизначеності для податкової заборгованості також суттєво не змінився та становить 39,8% (був 39,7%). Показник невизначеності для експорту незначним чином збільшився після зменшення в січні (із 18,1% до 21,5%). Показник невизначеності в короткостроковій перспективі дещо зменшився для кількості працівників у вимушених відпустках (із 12% до 10%). Найнижчим та однаковим значення показника є для виробництва та продажів, яке становить 5,7% (було 4,9% та 5,1% відповідно в січні).

Рис. 12. Частка підприємств, які не змогли зробити прогноз про зміну показника в перспективі 3-х місяців, % опитаних

	Жов.25	Лис.25	Гру.25	Січ.26	Лют.26
Кредиторська заборгованість	36.6	41.2	41	41.5	41.1
Дебіторська заборгованість	36.6	41	41	41.3	40.9
Податкова заборгованість	35.9	40.6	41.2	39.7	39.8
Експорт	20.4	24.1	23.7	18.1	21.5
Кількість працівників	9.5	8	8.5	7.7	8.7
Нові замовлення	7.7	8	8.2	7.7	9.1
Кількість працівників у вимушених відпустках	6.9	8.7	9.7	12	10
Ціни на сировину і матеріали	6	6.2	7.4	5.7	7.7
Ціни на готову продукцію	5.2	6.8	6.2	5.3	6.7
Запаси готової продукції	4.5	4.5	4.3	5.1	6.5
Запаси сировини та матеріалів	5.2	4.7	5.2	4.9	6.3
Продаж	4.7	5.2	4.1	5.1	5.7
Виробництво	4.7	4.5	4.5	4.9	5.7

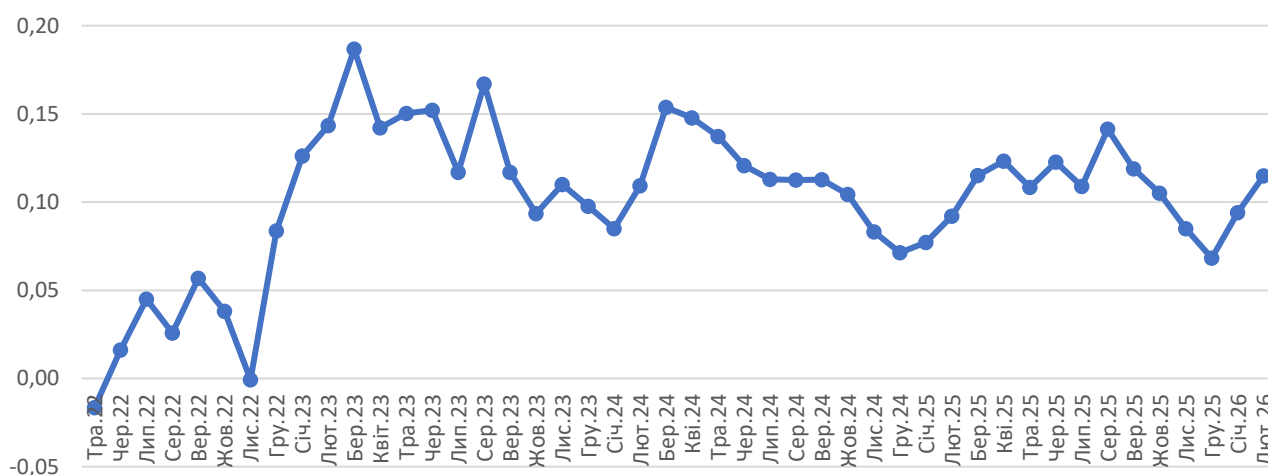
Created with Datawrapper

ПОКАЗНИКИ ДІЯЛЬНОСТІ ПІДПРИЄМСТВ ТА КОРОТКОСТРОКОВІ ОЧІКУВАННЯ

АГРЕГОВАНИЙ ПОКАЗНИК ПЕРСПЕКТИВ ПРОМИСЛОВОСТІ

Значення агрегованого показника перспектив промисловості (АППП) два місяці поспіль поступово зростає. У лютому порівняно з січнем показник збільшився з 0,11 до 0,09 (був 0,07 у грудні). Зміни показника зумовлені здебільшого покращенням значень усіх трьох складових показника: (1) *виробничі очікування* на наступні 3 - 4 місяці зростають два місяці поспіль, у лютому порівняно з січнем значення збільшилось із 0,31 до 0,37. (2) *Оцінки портфеля нових замовлень* також дещо зросли, із -0,13 до -0,11; (3) *оцінки запасів готової продукції* також незначним чином збільшились, із -0,11 до -0,08.

Рис. 13. Агрегований показник перспектив промисловості



ВИРОБНИЦТВО

Зміни щодо попереднього місяця

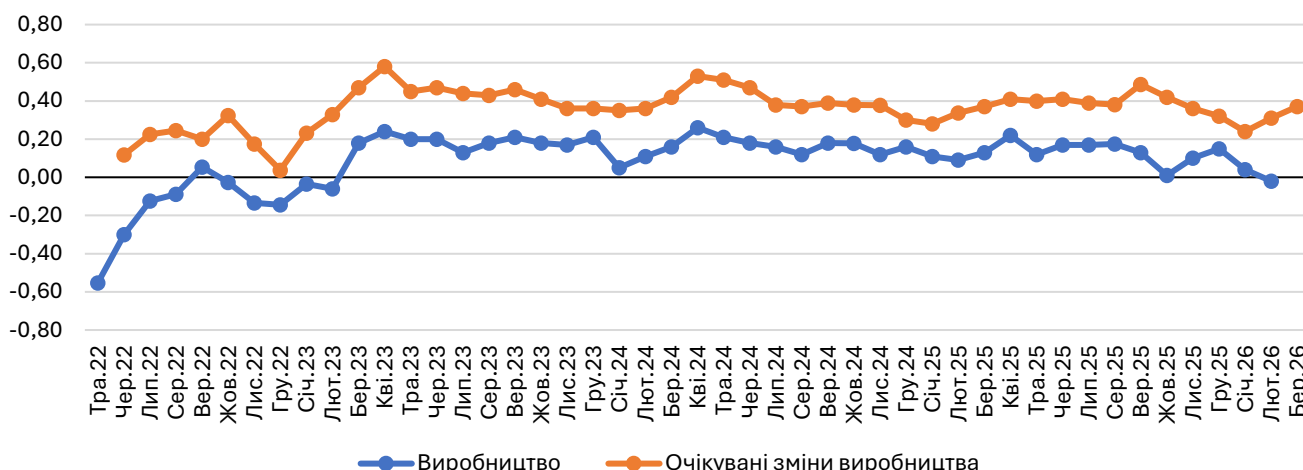
У лютому 2026 року темпи скорочення обсягів виробництва зберегли тенденцію до прискорення. Індекс змін виробництва зменшується два місяці поспіль, у лютому порівняно з січнем він зменшився з 0,04 до -0,02, змінивши знак на від'ємний. У відсотковому розподілі зменшилась і частка підприємств, які скорочували обсяги виробництва (із 21,8% до 19,7%), і частка тих підприємств, які нарощували обсяги виробництва (із 18,5% до 14,1%). Частка тих підприємств, на яких змін не відбувалось, збільшилась із 59,7% до 66,2%.

Розмір. Серед підприємств різних розмірів найкращі результати з додатним значенням показника мають великі (0,05) та середні (0,02) підприємства. Показник малих (-0,13) підприємств уже має від'ємне значення. Найнижче значення показника мають мікропідприємства (-0,25).

Регіон. Регіональні відмінності дуже суттєві (найбільше значення – 1,00, а найменше — -0,71). Найкращі результати мали підприємства Рівненської (1,00), Одеської (0,57) областей та м. Києва. Найнижчі значення індексу зафіксовано для підприємств Львівської (-0,71), Полтавської (-0,48) та Сумської (-0,35) областей.

Галузь. Значення індексу різняться для секторів та галузей. Найкраща ситуація склалась у деревообробній (0,23) та хімічній (0,08) промисловості. Найнижче значення показника мають поліграфія (-0,27) та виробництво будівельних матеріалів (-0,24).

Рис. 14. Індекси змін виробництва



Очікування щодо змін виробництва

Очікування щодо зростання обсягів виробництва зберегли тенденцію до покращення. ІНДЕКС ОЧІКУВАНИХ ЗМІН ВИРОБНИЦТВА зростає два місяці поспіль, у лютому він збільшився з 0,31 до 0,37. У відсотковому розподілі частка тих, хто планує нарощувати обсяги виробництва, збільшилась із 35,2% до 37,3%. Водночас, частка тих, хто планує скорочення обсягів виробництва, зменшилась із 6,2% до 1,5%. Частка тих, хто не очікує змін, збільшилась із 58,6% до 61,2%.

Розмір. Очікування щодо виробництва залежать від розміру підприємств. Найбільш оптимістичним є показник середніх (0,39) підприємств. Показник малих (0,35) та великих (0,34) підприємств є приблизно однаковим. Дещо нижчий показник очікувань мають мікропідприємства (0,31).

Регіон. Плани підприємств суттєво залежать від регіону розташування. Найбільш оптимістичні плани щодо зростання обсягів виробництва мають Закарпатська та Черкаська (по 1,00 для кожної) області, Рівненська (0,90) та Одеська (0,79) області. Найнижче значення показника має Полтавська (-0,04) область з єдиним від'ємним значенням.

Галузь. Виробничі очікування на три місяці залежать від галузі. Найвищими є показники очікувань для виробництва будівельних матеріалів (0,54) та деревообробної (0,47) промисловості. Найнижче значення має металообробка (0,17).

ПРОДАЖІ

Зміни щодо попереднього місяця

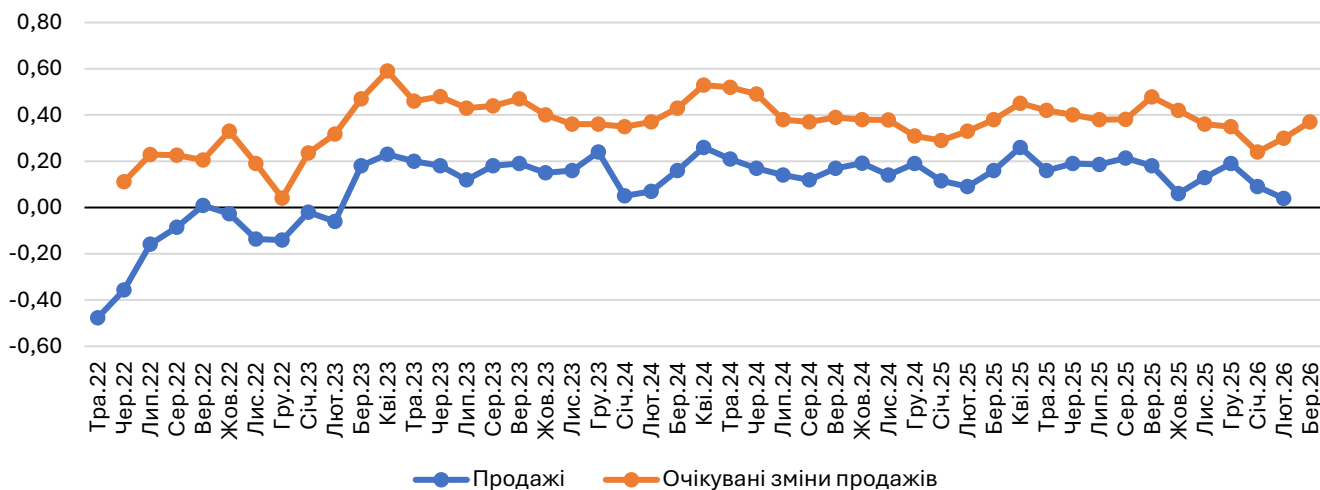
У лютому темпи зростання обсягів продажів зберегли тенденцію до сповільнення. ІНДЕКС ЗМІН ПРОДАЖІВ зменшується два місяці поспіль, у лютому порівняно з січнем значення зменшилось із 0,09 до 0,04. У відсотковому розподілі частка тих, хто скорочував обсяги продажів, суттєво не змінилась та становить 21% (була 22,5%). Частка підприємств, на яких не відбувалось змін, незначним чином збільшилась, із 53,4% до 58,3%. Частка підприємств, які нарощували обсяги продажів, зменшилась із 24,1% до 20,7%.

Розмір. ІНДЕКС ЗМІН ПРОДАЖІВ є найвищим, для великих (0,14) підприємств. Показник середніх підприємств є суттєво нижчим, проте все ще має додатне значення, яке становить 0,08. Показник малих підприємств є суттєво нижчим та має від'ємне значення (-0,10). Найгірші результати щодо продажів мали мікропідприємства, показник яких становить -0,24.

Регіон. Найвище значення ІНДЕКСУ змін ПРОДАЖІВ зафіксовано для Рівненської (1,00), Одеської (0,57) та Черкаської (0,54) областей. Найнижче значення показника мають Львівська (-0,71), Сумська (-0,50) та Полтавська (-0,48) області.

Галузь. Найвищий ІНДЕКС змін ПРОДАЖІВ мають деревообробна (0,40), хімічна (0,12) та легка (0,10) промисловість. Найнижче значення показника мають виробництво будівельних матеріалів (-0,28) та поліграфія (-0,18).

Рис. 15. Індеси змін продажів



Очікувані зміни продажів

Очікування щодо обсягів продажів поступово зростають. ІНДЕКС ОЧІКУВАНИХ змін ОБСЯГІВ ПРОДАЖІВ збільшився з 0,30 до 0,37. Частка тих, хто планує скорочувати продажі, зменшилась із 7,1% до 1,9%. Частка тих, хто планує їх нарощувати, збільшилась із 35,1% до 39%. Відсоток опитаних, які вважають, що нічого не зміниться, також незначним чином збільшилась, із 57,8% до 59,1%.

Розмір. Показник очікувань для середніх (0,40) підприємств має найвище значення. Дещо нижче значення показника мають мікропідприємства (0,37). Дещо нижче та однакове значення мають малі та великі підприємства (по 0,35 кожне).

Регіон. У розрізі регіонів найкращі очікування зафіксовано в Закарпатській та Черкаській (по 1,00 для кожної) областях, а також у Рівненській (0,90) та Одеській (0,79) областях. Показник очікувань для Полтавської (-0,04) області має найнижче та єдине від'ємне значення.

Галузь. Найвищі показники очікувань стосовно продажів мають виробництво будівельних матеріалів (0,54) та деревообробна (0,47) промисловість. Показник очікувань щодо зростання продажів для металообробки (0,17) є найнижчим.

ЕКСПОРТ

Зміни щодо попереднього місяця

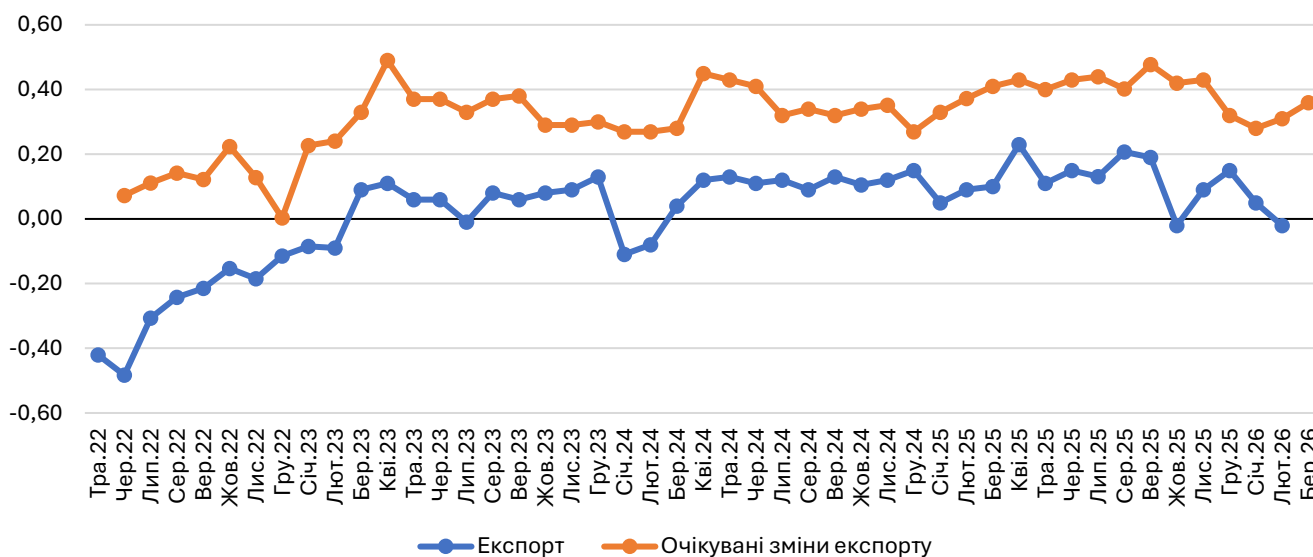
Темпи зростання експорту, як і інші виробничі показники, сповільнились. Значення ІНДЕКСУ змін ЕКСПОРТУ в лютому порівняно з січнем зменшилось із 0,05 до -0,02, змінивши знак на від'ємний. Частка опитаних, у яких обсяги експорту скоротились, дещо зросла, із 18,4% до 20,6%. Водночас, частка підприємств, які нарощували експорт, зменшилась із 18,8% до 14,5%. Частка підприємств, на яких обсяги експорту залишились без змін, незначним чином збільшилась, із 62,9% до 64,9%.

Розмір. Значення ІНДЕКСУ ЗМІН ЕКСПОРТУ є найвищим із єдиним додатним значенням для великих (0,08) підприємств. Показник середніх підприємств уже має від'ємне значення показника (-0,02). Суттєво нижче значення мають малі (-0,27) та мікропідприємства (-0,43).

Регіон. У регіональному розрізі найвищими є показники Рівненської (0,90), Одеської (0,73) та Хмельницької (0,50) областей. Найнижчим є значення для Сумської (-1,00) області та м. Києва (-0,73).

Галузь. У галузевому розподілі ІНДЕКС ЗМІН ЕКСПОРТУ є кращим для виробництва будівельних матеріалів (0,25) та деревообробної (0,16) промисловості. Найнижче значення показника мають поліграфія (-0,50) та легка (-0,19) промисловість

Рис. 16. Індекси змін експорту



Очікувані зміни експорту

На наступні три місяці підприємці очікують на збільшення значень показника. Значення ІНДЕКСУ ОЧІКУВАНИХ ЗМІН ЕКСПОРТУ в лютому порівняно з січнем збільшилось із 0,31 до 0,36. Частка тих, хто планує нарощувати експорт, збільшилась та становить 38,2% (була 34,5% два місяці поспіль). Водночас, частка тих, хто планує його скорочувати, незначним чином зменшилась, із 5,5% до 3,4%. Частка тих, хто не очікує жодних змін, незначним чином зменшилась, із 60% до 58,4%.

Розмір. Найвищий показник очікувань щодо експорту мають середні (0,41) підприємства. Показник великих підприємств становить 0,35. Нижче та приблизно однакове значення показника мають мікро- (0,25) та малі (0,21) підприємства.

Регіон: Найвище значення ІНДЕКСУ ОЧІКУВАНИХ ЗМІН ЕКСПОРТУ зафіксовано для підприємств Закарпатської, Черкаської та Чернігівської (по 1,00 для кожної) областей, а також для Одеської (0,91) та Рівненської (0,90) областей. Найгіршими є очікування представників бізнесу Сумської (-0,50) області та м. Києва (-0,18).

Галузь. Найвище значення індексу очікуваних змін експорту мають виробництво будівельних матеріалів (0,50) та хімічна (0,46) промисловість. Найнижче значення має машинобудування (0,16).

ЗАПАСИ СИРОВИНИ

Зміни щодо попереднього місяців

Темпи скорочення запасів сировини дещо сповільнились Значення ІНДЕКСУ ЗМІН ЗАПАСІВ СИРОВИНИ суттєво не змінилось та становить -0,03 (було -0,02). Частка респондентів, що повідомили про накопичення запасів сировини, суттєво не змінилась та становить 10,5% (була 11,1%). Водночас, частка опитаних, що вказали на їх

скорочення, незначним чином зменшилась, із 17,3% до 14,8%. Частка підприємців, для яких у порівнянні з минулим місяцем нічого не змінилось, дещо зросла, із 71,6% до 74,7%.

Розмір. Індекс змін запасів сировини є вищим для великих (0,12) підприємств, показник яких має додатне значення. Показник середніх (-0,07) та мікропідприємств (-0,06) є суттєво нижчим, приблизно однаковим, та вже має від'ємне значення. Найбільше про скорочення запасів сировини говорять на малих (-0,11) підприємствах, показник яких є найнижчим.

Регіон. Найчастіше про накопичення запасів сировини повідомляють у Рівненській (0,70) та Одеській (0,50) областях. Показники Житомирської (-0,59) області та м. Києва (-0,55) мають найнижче від'ємне значення.

Галузь. У галузевому розподілі додатне значення має деревообробна (0,10) промисловість. Показник поліграфії (-0,18) та виробництва будівельних матеріалів і легкої (по -0,12 для кожної галузі) промисловості є найнижчим.

Очікувані зміни запасів сировини

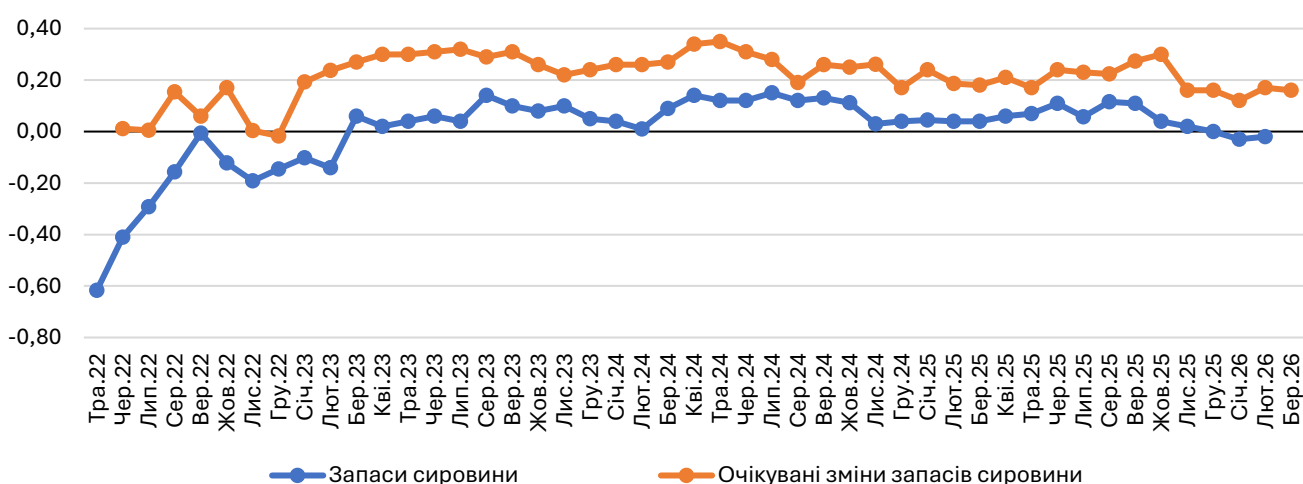
На наступні три місяці підприємці не очікують суттєвих змін у значенні показника. ІНДЕКС ОЧІКУВАНИХ ЗМІН ЗАПАСІВ СИРОВИНИ в лютому суттєво не змінився та становить 0,16 (був 0,17). Частка респондентів, які очікують на накопичення запасів сировини, суттєво не змінилась та становить 26,9% (була 26%). Частка тих, хто вважає, що запаси сировини будуть скорочуватись, дещо зросла, із 10,8% до 13,2%. Частка тих, хто не очікує змін, незначним чином зменшилась, із 63,2% до 59,9%.

Розмір. Індекс очікуваних змін запасів сировини є вищим та приблизно однаковим для великих (0,20) та середніх (0,19) підприємств. Найменше на накопичення запасів сировини очікують на малих (0,07) та мікропідприємствах (0,02), показник яких є суттєво нижчим.

Регіон. Найвищим ІНДЕКС ОЧІКУВАНИХ ЗМІН ЗАПАСІВ СИРОВИНИ є для Закарпатської та Черкаської (по 1,00 для кожної) областей та Рівненської (0,90) і Одеської (0,64) областей. Найнижчим значення індексу є для м. Києва (-0,65), Дніпропетровської (-0,45) та Житомирської (-0,36) областей.

Галузь. У галузевому розрізі найвищий показник очікувань щодо змін запасів сировини мають виробництво будівельних матеріалів (0,33) та деревообробна (0,31) промисловість. Найнижче значення показника мають легка (0,02) промисловість та машинобудування (0,06).

Рис. 17. Індекси змін запасів сировини



ЗАПАСИ ГОТОВОЇ ПРОДУКЦІЇ

Зміни щодо попереднього місяця

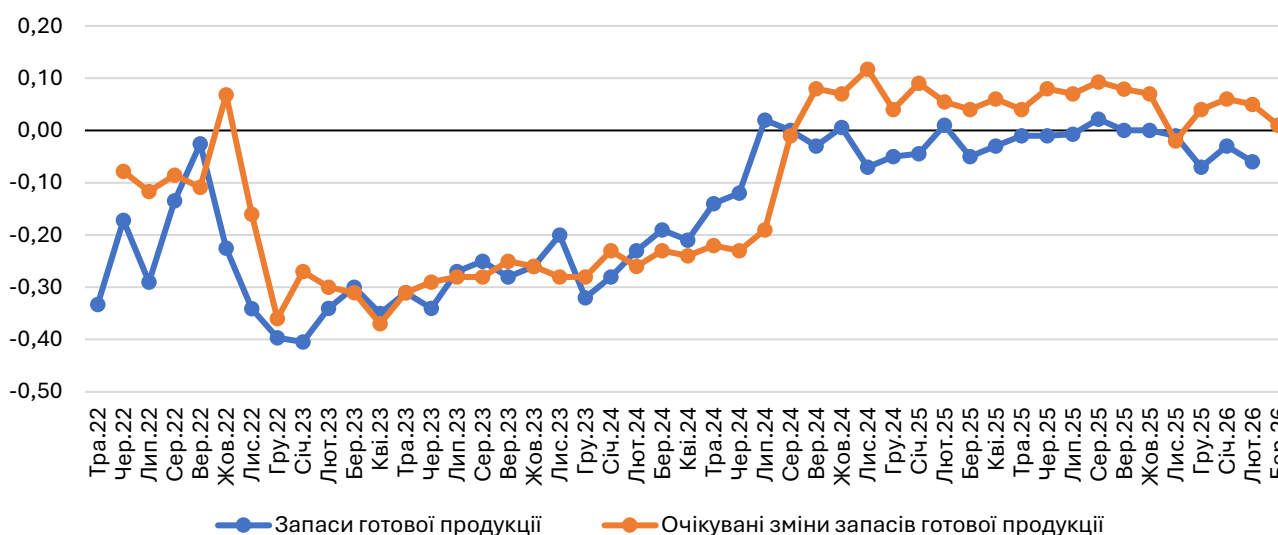
Темпи скорочення запасів готової продукції дещо прискорились. Значення відповідного ІНДЕКСУ в лютому порівняно з січнем зменшились із -0,03 до -0,06. Водночас, у відсотковому розподілі суттєвих змін не відбулось. Частка респондентів, що повідомили про скорочення запасів готової продукції, суттєво не змінилась та становить 15,6% (була 14,9%). Частка тих респондентів, у яких запаси зросли становить 9,7% (була 9,9%). Частка респондентів, які зовсім не відчули змін, становить 74,7% (була 75,2%).

Розмір. Значення індексу залежно від розміру підприємства є найвищим для мікропідприємств (0,03), показник яких має єдине додатне значення. Показник великих підприємств становить -0,02. Найчастіше про скорочення запасів готової продукції говорять на малих (-0,08) та середніх (-0,10) підприємствах.

Регіон. Значення індексу залежить від регіону. Найчастіше про накопичення запасів готової продукції говорять на підприємствах Хмельницької (0,40) та Рівненської (0,30) областей. Найнижчим є індекс Житомирської (-0,73) та Дніпропетровської (-0,65) областей.

Галузь. У галузевому розподілі найвищим є значення для деревообробної (0,10) промисловості та металообробки (0,08). Найнижче значення мають хімічна (-0,15) та харчова (-0,13) промисловість.

Рис. 18. Індеси змін запасів готової продукції



Очікувані запаси готової продукції

У майбутньому керівники підприємств очікують на зменшення накопичень запасів готової продукції. ІНДЕКС ОЧІКУВАНИХ ЗМІН ЗАПАСІВ ГОТОВОЇ ПРОДУКЦІЇ в лютому незначним чином зменшився, із 0,05 до 0,01. Частка тих, хто вважає, що запаси готової продукції в наступні три місяці скорочуватимуться, збільшилась із 13,5% до 18,1%. Частка тих, хто очікує їх накопичення, також істотно не змінилась та становить 18,8% (була 18,2%). Відсоток тих, хто вважає, що нічого не зміниться, дещо зменшився, із 68,4% до 63,1%.

Розмір. Значення показника залежить від розміру підприємства. Значення індексу є найнижчим та має від'ємне значення для мікропідприємств (-0,12). Показник великих (0,01) та середніх (0,02) підприємств уже є дещо вищим, приблизно однаковим та має додатне значення. Дещо вище значення показника мають малі (0,05) підприємства.

Регіон. У регіональному розподілі найвищим є значення для Черкаської та Закарпатської (по 1,00 для кожної) областей. Найнижчим є показник для Житомирської (-0,82) області та м. Києва (-0,69).

Галузь. Значення індексу є найвищим для деревообробної (0,14) промисловості та поліграфії (0,11). Найнижчим є показник для виробництва будівельних матеріалів (-0,08) та легкої (-0,04) промисловості.

НОВІ ЗАМОВЛЕННЯ

Зміни щодо попереднього місяця

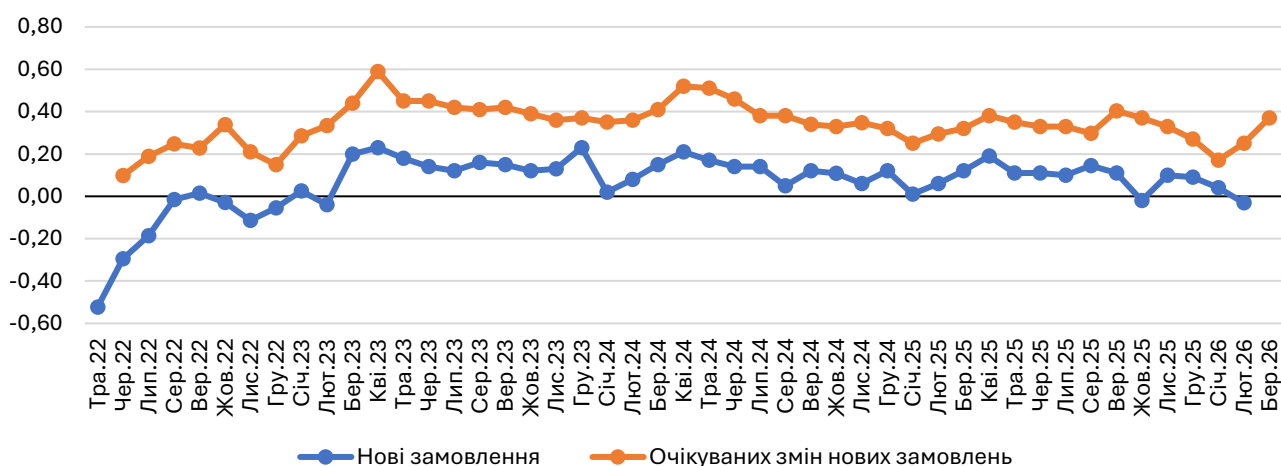
У лютому порівняно з січнем темпи скорочення обсягу нових замовлень зберегли тенденцію до прискорення. Індекс змін нових замовлень погіршується два місяці поспіль, у лютому показник зменшився із 0,04 до -0,03, змінивши знак на від'ємний. У відсотковому розподілі зменшилась частка тих, у кого збільшився обсяг замовлень (із 20,8% до 14,6%), та водночас, частка тих, у кого обсяг замовлень скоротився, залишилась незмінною, та становить 21,3%, як і минулого місяця. Частка тих, хто не відчув змін, збільшилась із 57,9% до 64,2%.

Розмір. Про зростання замовлень більше говорять на великих (0,04) підприємствах. Показник середніх підприємств дорівнює нулю. Показник малих підприємств уже має від'ємне значення, -0,13. Найгіршу ситуацію із зростанням обсягу нових замовлень мають мікропідприємства, показник яких становить -0,25.

Регіон. Серед регіонів нові замовлення найбільше зростали в Рівненській та Черкаській (по 0,50 для кожної) та Одеській (0,36) областях, у той час як у Львівській (-0,64), Полтавській (-0,48) та Сумській (-0,45) областях обсяг нових замовлень найбільше скорочувався.

Галузь. Найкраще попереднього місяця ситуація з новими замовленнями складалась для деревообробної (0,20), легкої (0,04) та хімічної (0,03) промисловості. Найнижче значення показника мають виробництво будівельних матеріалів (-0,28) та металообробка (-0,21).

Рис. 19. Індекси змін нових замовлень



Очікувані зміни нових замовлень

Щодо очікуваних змін для нових замовлень два місяці поспіль зберігається тенденція до покращення даних. Значення ІНДЕКСУ ОЧІКУВАНИХ ЗМІН НОВИХ ЗАМОВЛЕНЬ збільшилось із 0,25 до 0,37. Частка респондентів, що очікують на зростання нових замовлень, збільшилась із 32,7% до 39,1%. Водночас, частка респондентів, які очікують на скорочення обсягу нових замовлень, незначним чином зменшилась, із 8,6% до 3,1%. Частка тих, хто не очікує жодних змін у наступні три місяці, суттєво не змінилась та становить 57,8% (була 58,6%).

Розмір. Найвищий показник очікувань мають малі (0,38), середні (0,37) та великі (0,36) підприємства, показник яких має приблизно однакове значення. Нижче значення показника мають мікропідприємства (0,28).

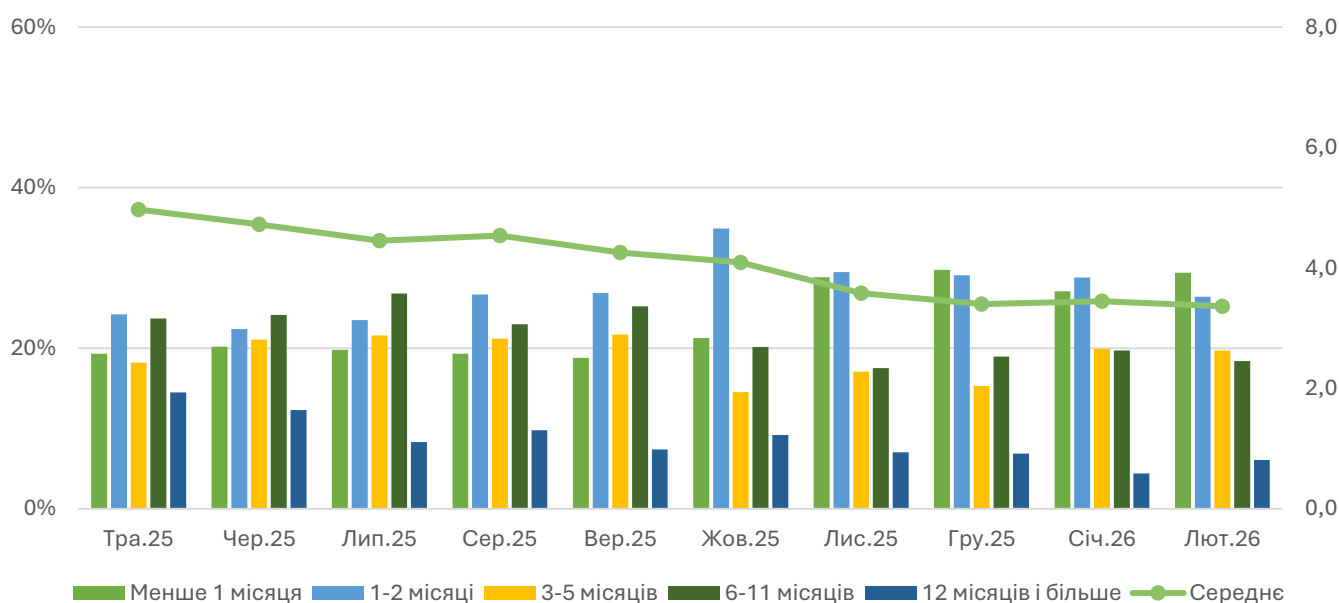
Регіон. Значення індексу має суттєві регіональні відмінності. У Черкаській та Закарпатській (по 1,00 для кожної) областях та Рівненській (0,70) області, а також у м. Києві (0,63) бізнес більшою мірою ніж в інших регіонах очікує на зростання нових замовлень. Разом із тим, показник Дніпропетровської та Полтавської (по 0,00 для кожної) областей має найнижче значення.

Галузь. Найкращі очікування щодо нових замовлень мають поліграфія (0,55) та деревообробна (0,52) промисловість. Показник машинобудування (0,10) має найнижче значення.

Забезпеченість замовленнями наперед

У лютому 2026 року середній термін забезпеченості новими замовленнями для опитаних підприємств не змінився порівняно з попереднім місяцем. Однак середній термін замовлень поступово зменшується, ще в лютому 2025 року він складав 6 місяців, а в лютому 2026 року він склав у середньому 3,4 місяця. Частка підприємств із замовленнями на рік та більше складає 6%. Цей показник також змінився порівняно з минулим роком (19% у лютому 2025 року). Водночас частка підприємств, які мають замовлення не більше ніж на 2 місяці, склала 55%. Замовлення терміном від 3-х місяців до року мають 38% підприємств.

Рис. 20. Час, на який підприємства забезпечені замовленнями



Розмір. Забезпеченість замовленнями зростає зі збільшенням розміру підприємств. Так, мікропідприємства в середньому забезпечені новими замовленнями на 1,6 місяця (середнє значення), тоді як малий бізнес – на 2,8 місяця, середній – на 3,9 місяця та великий – на 4,3 місяця.

76% мікро- та 61% малих підприємств мають замовлення лише на період до двох місяців. Водночас, 32% великих підприємств та 31% середніх забезпечені замовленнями на 6 місяців і більше.

Галузь. У лютому 2026 року порівняно найдовші середні терміни нових замовлень було зафіксовано в деревообробній промисловості (5,4 місяця), а також у хімічній промисловості (4,1 місяця)¹. Найкоротші середні терміни нових замовлень спостерігаємо у сфері виробництва будівельних матеріалів (1,8 місяця).

Варто зауважити, що 83% підприємств із виробництва будівельних матеріалів мають замовлення терміном лише до двох місяців, у той час як лише 8% підприємств цієї галузі повідомили про те, що мають замовлення на термін від шести місяців. Водночас 50% підприємств із деревообробної промисловості та 32% хімічної

¹ Подані середні значення. У цьому аналізі не розглядаються підприємства галузей сільського господарства, будівництва, торгівлі та послуг, а також підприємства, що ввійшли до категорії «Інші виробництва». Також не розглядаються підприємства галузі поліграфії через недостатню для проведення аналізу вибірки в цій галузі.

промисловості мають замовлення терміном від 6-ти місяців. Короткострокові замовлення терміном до 2-х місяців мають підприємства з легкої промисловості – 55%, виробництва металу та металообробки – 63%, машинобудування – 58% та харчової промисловості – 58%.

Регіон. Між підприємствами у різних областях спостерігаються відмінності в забезпеченні замовленнями². Середній термін забезпечення замовленнями найбільший для підприємств Рівненської області, де в середньому він склав 12 місяців. Також терміни наявних замовлень порівняно високі для підприємств Закарпатської, Одеської та Черкаської областей (6 місяців і більше).

З іншого боку, найменший середній період замовлень – до двох місяців включно – зафіксований у Дніпропетровській, Житомирській, Кіровоградській, Львівській, Полтавській, Хмельницькій, Чернівецькій, Чернігівській, Харківській областях та м. Києві.

ЦІНИ НА СИРОВИНУ ТА МАТЕРІАЛИ

Зміни щодо попереднього місяця

Темпи зростання цін на сировину та матеріали суттєво прискорились. Значення ІНДЕКСУ ЗМІН ЦІН НА СИРОВИНУ ТА МАТЕРІАЛИ в лютому значно збільшилось, із 0,30 до 0,41. У відсотковому розподілі збільшилась частка керівників підприємств, що вказали на зростання цін (із 33,4% до 41,1%). Частка тих, хто вважає, що змін не відбулось порівняно з попереднім місяцем, зменшилась із 65,1% до 57,4%. Частка тих, хто говорить про зменшення цін на сировину та матеріали, чотири місяці поспіль залишається незмінною та становить 1,5%.

Розмір. Вищі очікування щодо зростання цін на сировину мають великі (0,48) підприємства. Показник малих та середніх підприємств є нижчим, однаковим та становить 0,38. Дещо нижче значення показника мають мікропідприємства (0,35).

Регіон. Зафіксовано суттєві регіональні відмінності. Значення індексу є вищим для Чернівецької (0,81), Чернігівської (0,78) та Сумської (0,75) областей. Показник Запорізької (-0,03) області має найнижче та єдине від'ємне значення.

Галузь. У галузевому розрізі значення ІНДЕКСУ ЗМІН ЦІН НА СИРОВИНУ ТА МАТЕРІАЛИ є найвищим для поліграфії (0,64) та машинобудування (0,46). Найнижче значення індексу мають металообробка (0,21) та хімічна (0,23) промисловість.

Очікувані зміни цін на сировину та матеріали

У короткостроковій перспективі підприємці очікують на подальше зростання цін. ІНДЕКС ОЧІКУВАНИХ ЗМІН ЦІН НА СИРОВИНУ ТА МАТЕРІАЛИ збільшився із 0,41 до 0,58. Частка респондентів, які вважають, що змін не відбудеться, зменшилась із 55,1% до 40%. Частка тих, хто очікує на підвищення цін, збільшилась із 44% до 59,8%. Частка тих, хто вважає, що ціни на сировину та матеріали в наступні три місяці зменшуватимуться, залишилась без істотних змін та становить 0,2% (була 0,9%).

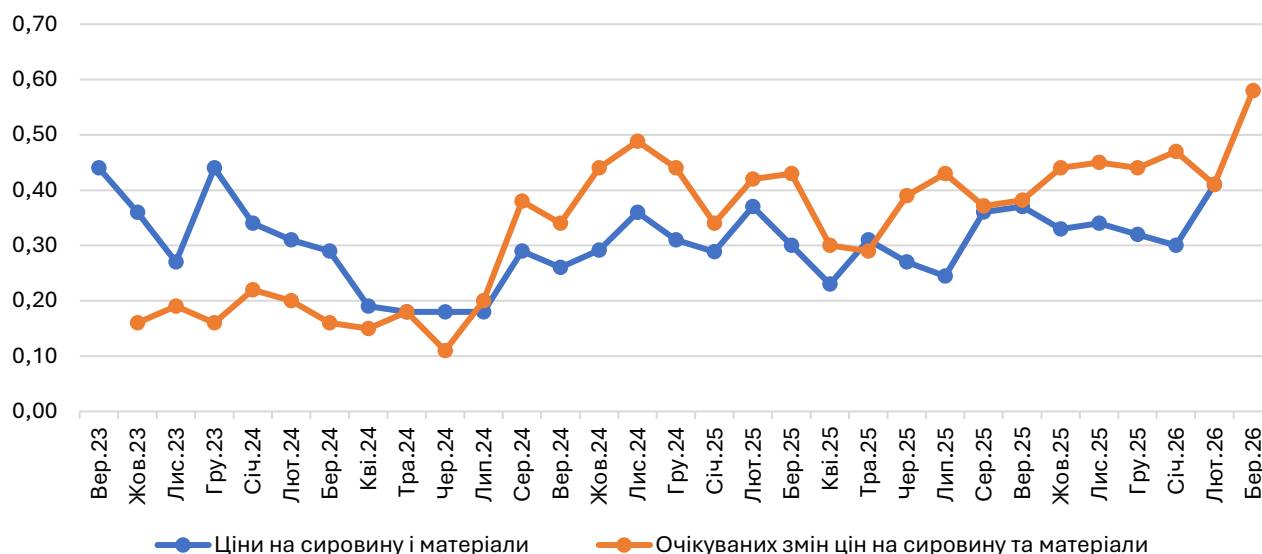
Розмір. Показник очікувань для малих (0,72) підприємств є найвищим. Показник середніх підприємств становить 0,59. Найнижче та однакове значення показника мають малі та великі підприємства (по 0,50 кожне).

Регіон. Найбільше про можливе збільшення цін на сировину та матеріали говорять у Чернівецькій, Черкаській та Закарпатській (по 1,00 для кожної) областях, а також у Львівській (0,86) та Дніпропетровській (0,80) областях. Показник Рівненської (0,00), Запорізької та Чернігівської (по 0,11 для кожної) областей є найнижчим.

² До порівняння не включено регіони, у яких не були опитані підприємства (детальніше див. розділ «Вибірка»), а також Івано-Франківську область, де кількість респондентів, які відповіли на це запитання, була недостатньою для порівняльного аналізу.

Галузь. У галузевому розрізі найвище значення індексу мають виробництво будівельних матеріалів (0,87), поліграфія (0,73) та легка (0,71) промисловість. Найнижчий показник має металообробка (0,35).

Рис. 21. Індекси змін цін на сировину та матеріали



ЦІНИ НА ГОТОВУ ПРОДУКЦІЮ (ВІДПУСКНІ ЦІНИ)

Зміни щодо попереднього місяця

Темпи зростання цін на готову продукцію, суттєво прискорились. Значення ІНДЕКСУ ЗМІН ЦІН НА ГОТОВУ ПРОДУКЦІЮ в лютому порівняно з січнем суттєво збільшилось, із 0,32 до 0,44. Частка керівників підприємств, що вказали на підвищення цін у лютому збільшилась із 33,3% до 43,9%. Частка тих, хто вважає що ціни не змінювались порівняно з попереднім місяцем, зменшилась із 65,2% до 54,6%. Частка респондентів, які говорять про зниження цін, залишилась незмінною та становить 1,5% два місяці поспіль.

Розмір. Очікування щодо зростання цін є різними в залежності від розміру підприємства. Показник великих (0,55) підприємств є найвищим. Нижче та приблизно однакове значення мають середні (0,41) та малі (0,39) підприємства. Дещо нижче значення показника мають мікропідприємства (0,33).

Регіон. Також зафіксовано суттєві регіональні відмінності. Найчастіше про зростання цін говорять представники бізнесу Львівської (0,86), Чернівецької (0,81) та Сумської (0,75) областей. Показник Запорізької (-0,03) області має найнижче та єдине від'ємне значення показника.

Галузь. У галузевому розрізі значення індексу змін цін НА ГОТОВУ ПРОДУКЦІЮ є найвищим для поліграфії (0,73), деревообробної (0,53) промисловості та машинобудування (0,51). Найнижче значення мають металообробка (0,27) та легка (0,27) промисловість.

Очікувані зміни цін на готову продукцію

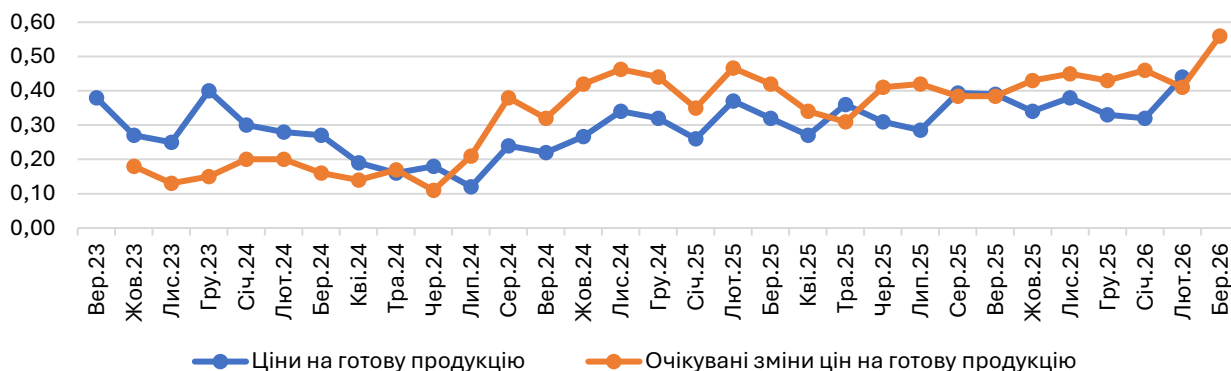
У найближчій перспективі керівники підприємств очікують на подальше зростання цін. ІНДЕКС ОЧІКУВАНИХ ЗМІН ЦІН НА ГОТОВУ ПРОДУКЦІЮ збільшився з 0,41 до 0,56. Частка респондентів, що не планують змін, зменшилась із 56,5% до 43%. Частка опитаних, що планують підвищення цін у наступні три місяці, збільшилась із 43,5% до 57%. Частка опитаних, яка вважає, що ціни на сировину та матеріали в наступні три місяці зменшуватимуться, відсутня, як і минулого місяця.

Розмір. Найбільше на збільшення цін на готову продукцію очікують на малих (0,67) підприємствах. Показник середніх (0,58) та великих (0,50) підприємств є дещо нижчим. Найнижчим показник очікувань щодо цін на готову продукцію є для мікропідприємств (0,45).

Регіон. Найбільше про можливе підвищення відпускних цін говорять у Чернівецькій, Черкаській та Закарпатській (по 1,00 для кожної), Львівській (0,86) та Дніпропетровській (0,80) областях. Показник Рівненської (0,00), Чернігівської (0,10) та Запорізької (0,11) областей є найнижчим.

Галузь. У галузевому розрізі найвище значення індексу мають виробництво будівельних матеріалів (0,83), поліграфія (0,73) а також харчова та легка (по 0,57 для кожної галузі) промисловість. Найнижчий показник очікувань має металообробка (0,38).

Рис. 22. Індекси змін цін на готову продукцію



ДЕБІТОРСЬКА ЗАБОРГОВАНІСТЬ

Зміни щодо попереднього місяця

Темпи накопичення заборгованості сповільнюються. Значення ІНДЕКСУ ЗМІН ДЕБІТОРСЬКОЇ ЗАБОРГОВАНІСТІ суттєво не змінилось та становить -0,13 (було -0,15 у січні). Частка тих, хто повідомив про скорочення заборгованості, зменшилась із 27,2% до 22,9%. Частка тих, хто накопичував заборгованість суттєво не змінилась та становить 10,4% (була 10,3%). Частка тих, для кого нічого не змінилось, дещо зросла, із 62,4% до 66,7%.

Розмір. Ситуація з дебіторською заборгованістю є кращою для середніх (-0,19) та мікропідприємств (-0,16). Показник великих підприємств становить -0,11. Найвищим показником щодо накопичення дебіторської заборгованості є для малих підприємств, значення для яких становить -0,05.

Регіон. Зафіксована суттєва регіональна відмінність у значеннях цього показника. У розрізі регіонів найвище додатне значення показника зафіксовано в м. Києві (0,50), Київській (0,25) та Волинській (0,15) областях. Водночас, у Полтавській, Сумській та Чернівецькій (по -1,00 для кожної) областях показник є найнижчим.

Галузь. При галузевому розподілі найвищий показник дебіторської заборгованості має поліграфія (0,33). Найнижчий показник у виробництва будівельних матеріалів (-0,38) та металообробки (-0,29).

Очікувані зміни дебіторської заборгованості

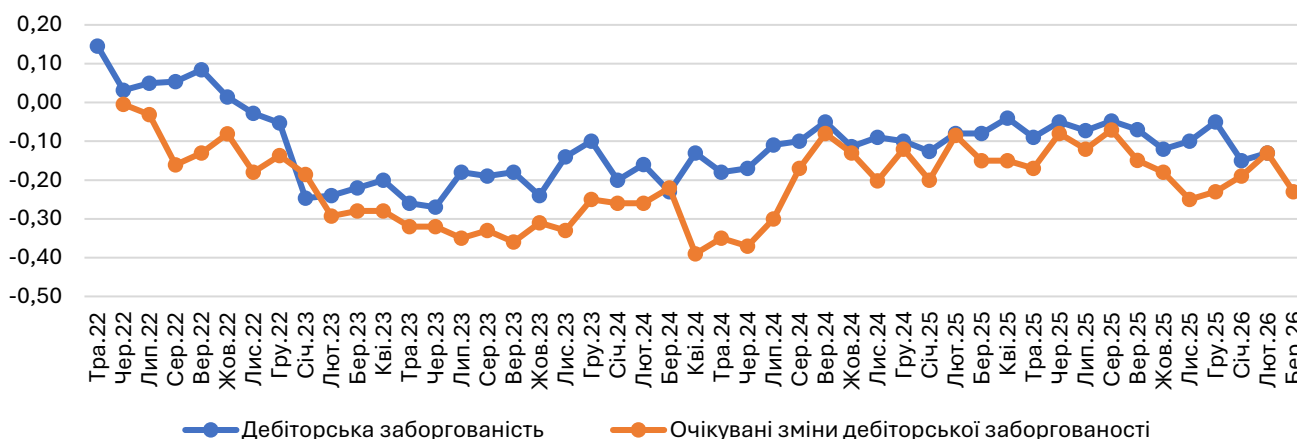
У перспективі трьох місяців підприємці очікують на суттєве покращення значень показника. ІНДЕКС ОЧІКУВАНИХ ЗМІН ДЕБІТОРСЬКОЇ ЗАБОРГОВАНІСТІ перервав тримісячну тенденцію до зростання та зменшився із -0,13 до -0,23. У відсотковому розподілі дещо зменшилась частка опитаних, що очікують на збільшення накопичень заборгованості (із 8,9% до 6,6%), водночас, частка тих, хто очікує на її скорочення, суттєво зросла (із 24,4% до 29,4%). Частка тих, хто вважає, що нічого не зміниться, незначним чином зменшилась, із 66,7% до 64%.

Розмір. При розподілі за розміром краще значення показника мають середні (-0,34) підприємства. Вище та однакове значення показника мають малі та мікропідприємства (по -0,18 кожне) та великі (-0,14) підприємства.

Регіон. У регіональному розподілі найбільше значення мають м. Київ (0,35), Вінницька (0,15) та Кіровоградська (0,05) область із додатними значеннями. Найнижчим є показник Сумської та Харківської (по -1,00 для кожної) областей.

Галузь. Гіршими очікування щодо накопичення дебіторської заборгованості спостерігаються для поліграфії, значення для якої дорівнює нулю. Найнижчий показник має виробництво будівельних матеріалів (-0,50).

Рис. 23. Індекси змін дебіторської заборгованості



КРЕДИТОРСЬКА ЗАБОРГОВАНІСТЬ

Зміни щодо попереднього місяця

У лютому 2026 року темпи накопичення кредиторської заборгованості зберегли тенденцію до сповільнення. ІНДЕКС ЗМІН КРЕДИТОРСЬКОЇ ЗАБОРГОВАНІСТІ залишився незмінним та становить -0,13, як і в січні. У відсотковому розподілі частка опитаних, що повідомила про накопичення заборгованості, незначним чином збільшилась, із 7,3% до 9,9%. Частка тих, хто скорочував заборгованість, суттєво не змінилась та становить 24,8% (була 24,2%). Частка тих, для кого нічого не змінилось, незначним чином зменшилась, із 68,5% до 65,3%.

Розмір. Показник кредиторської заборгованості є найнижчим та кращим для малих (-0,23) підприємств. Суттєво вище та приблизно однакове значення показника мають великі (-0,14) та мікропідприємства (-0,15). Найвище значення показника мають середні (-0,08) підприємства.

Регіон. Зафіксовано суттєві регіональні відмінності. Ситуація з накопиченням кредиторської заборгованості є гіршою в м. Києві (0,37), Київській (0,05) та Хмельницькій (0,04) областях. Найкраща ситуація в Сумській, Полтавській та Чернівецькій (по -1,00 для кожної) областях.

Галузь. У галузевому розподілі найвищим є показник заборгованості для поліграфії та деревообробної промисловості, значення якого дорівнює нулю. Найнижчий показник мають виробництво будівельних матеріалів (-0,36) та хімічна (-0,25) промисловість.

Очікувані зміни кредиторської заборгованості

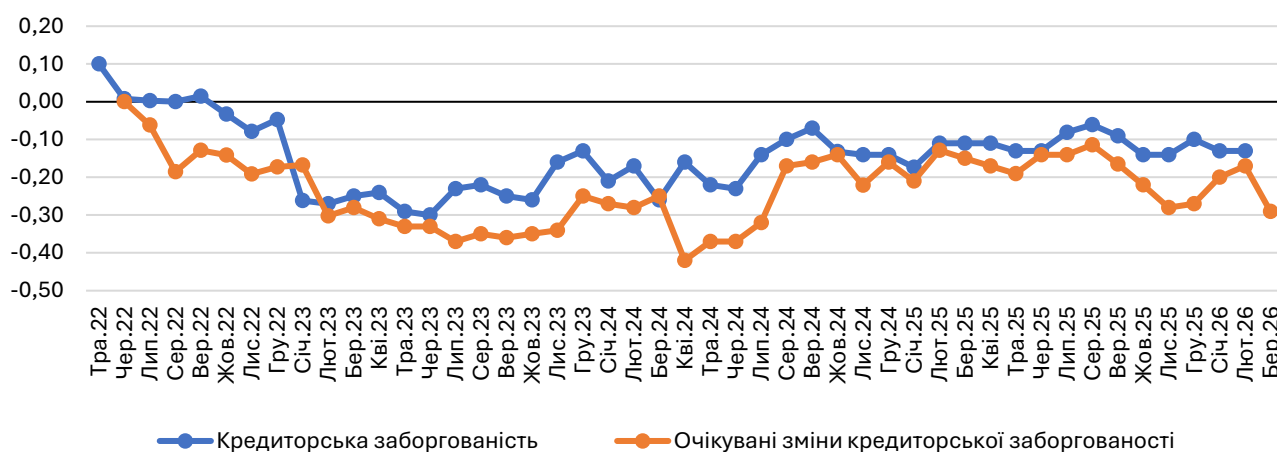
На наступні три місяці підприємці очікують на скорочення темпів накопичення заборгованості. ІНДЕКС ОЧІКУВАНИХ ЗМІН КРЕДИТОРСЬКОЇ ЗАБОРГОВАНІСТІ перервав тенденцію до зростання та зменшився з -0,17 до -0,29. Частка тих, хто очікує на скорочення обсягів кредиторської заборгованості, збільшилась із 24,6% до 31,5%. Частка тих, хто очікує на її накопичення, незначним чином зменшилась, із 5,9% до 3,3%. Частка тих респондентів, які вважають, що нічого не зміниться, дещо зменшилась, із 69,5% до 65,2%.

Розмір. Показник очікувань щодо накопичення кредиторської заборгованості є найнижчим та кращим для середніх (-0,39) та мікропідприємств (-0,32). Показник середніх, великих (-0,21) та малих (-0,20) підприємств є вищим та приблизно однаковим.

Регіон. Показник очікувань щодо змін кредиторської заборгованості для Кіровоградської (0,05) області є найвищим. Найнижчим є показник очікувань для Сумської та Харківської (по -1,00 для кожної) областей.

Галузь. Серед галузей промисловості найвищим є показник поліграфії, значення якої дорівнює нулю. Найнижче значення мають виробництво будівельних матеріалів (-0,54) та хімічна (-0,46) промисловість.

Рис. 24. Індекс змін кредиторської заборгованості



ПОДАТКОВА ЗАБОРГОВАНІСТЬ

Зміни щодо попереднього місяця

Темпи накопичення податкової заборгованості зберігають тенденцію до поступового сповільнення. ІНДЕКС ЗМІН ПОДАТКОВОЇ ЗАБОРГОВАНІСТІ незначним чином зменшився, із -0,19 до -0,21. У відсотковому розподілі суттєвих змін не відбулось. Частка підприємств, що повідомили про скорочення податкової заборгованості за минулий місяць, становить 25,3% (була 24,5%). Частка респондентів, які вказали на збільшення податкової заборгованості, також суттєво не змінилась та становить 3,7% (була 2,4%). Частка тих, хто вважає, що жодних змін не відбулось, незначним чином зменшилась, із 73,1% до 71%.

Розмір. Показник накопичення податкової заборгованості є нижчим та приблизно однаковим для малих (-0,25), середніх (-0,22) та мікропідприємств (-0,21). Показник великих (-0,17) підприємств має дещо вищі значення.

Регіон. Спостерігаються суттєві відмінності в значенні цього показника. Показник Волинської (0,20) та Хмельницької (0,04) областей має вищі значення. Найнижчим є показник Полтавської та Чернівецької (по -1,00) та Сумської (-0,94) областей.

Галузь. Найвищим показник податкової заборгованості є для деревообробної (0,07) промисловості. Значення для виробництва будівельних матеріалів (-0,38) та харчової (-0,28) промисловості є найнижчим.

Очікувані зміни податкової заборгованості

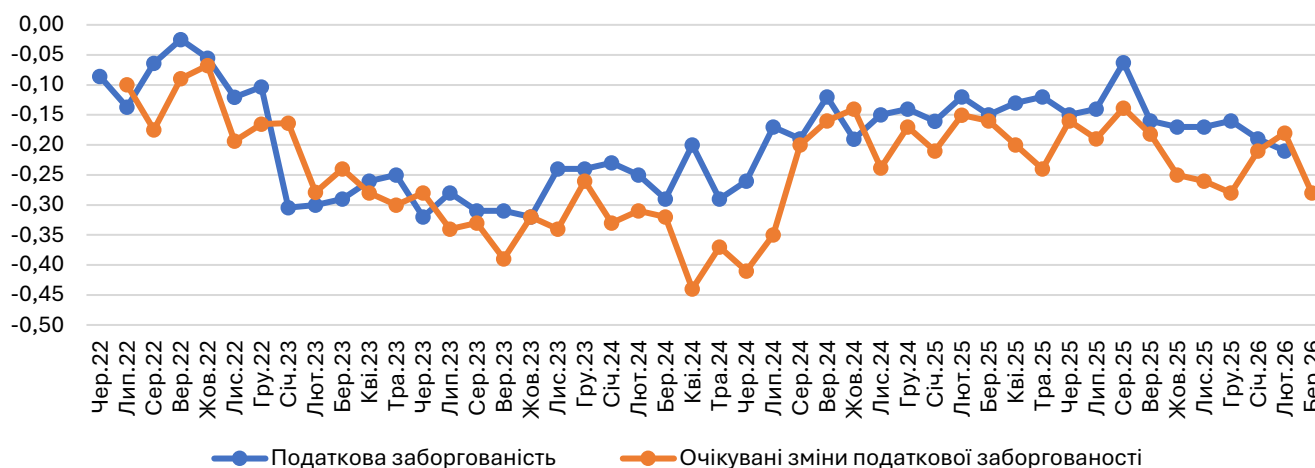
На наступні три місяці підприємці очікують на зменшення накопичень. ІНДЕКС ОЧІКУВАНИХ ЗМІН ПОДАТКОВОЇ ЗАБОРГОВАНІСТІ суттєво зменшився, із -0,18 до -0,28. Частка тих, хто прогнозує скорочення податкової заборгованості, збільшилась із 22,4% до 31,6%. Частка тих, хто очікує на її збільшення, суттєво не змінилась та становить 2% (була 2,8%). Частка тих, хто не очікує змін, зменшилась із 74,8% до 66,4%.

Розмір. Показник очікувань щодо накопичення податкової заборгованості є кращим та приблизно однаковим для мікро- (-0,34), середніх (-0,32) та малих (-0,31) підприємств. Показник великих (-0,22) підприємств є суттєво вищим.

Регіон. У регіональному розподілі найвищий показник очікувань є для Вінницької, Чернігівської, Запорізької та Кіровоградської областей, значення якого є однаковим та дорівнює нулю. Найнижче значення показника мають Харківська (-1,00), Сумська (-0,94) та Житомирська (-0,82) області.

Галузь. Найвищим показник очікувань щодо накопичення податкової заборгованості є для поліграфії, його значення дорівнює нулю. Найнижчим є показник для хімічної (-0,48) промисловості.

Рис. 25. Індекс змін податкової заборгованості



КІЛЬКІСТЬ ПРАЦІВНИКІВ

Зміни щодо попереднього місяця

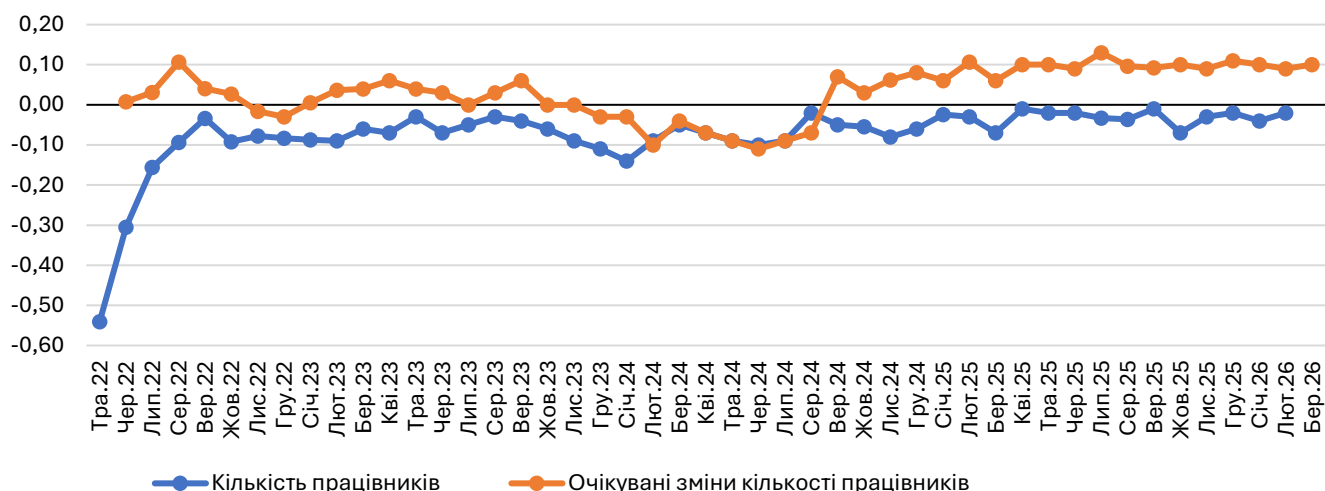
Темпи скорочення кількості працівників сповільнюються. ІНДЕКС ЗМІН КІЛЬКОСТІ ПРАЦІВНИКІВ суттєво не змінився та становить -0,02 (був -0,04). У відсотковому розподілі істотних змін не відбулось. Частка респондентів, що повідомляють про скорочення кількості співробітників, становить 6,7% (була 7,3%). Частка тих, хто вказав на їх збільшення, також суттєво не змінилась та становить 3,7% (була 2,5%). Частка тих, хто не відчув змін, становить 89,6% (була 92,2%).

Розмір. Найбільше про скорочення кількості працівників говорять на мікропідприємствах (-0,12). Показник малих (-0,04) підприємств є дещо вищим, хоча все ще має від'ємне значення. Показник великих підприємств становить -0,01. Значення середніх підприємств дорівнює нулю.

Регіон. У регіональному розподілі найвищим значення показника є для Одеської (0,21) та Рівненської (0,20) областей. Найчастіше про скорочення працівників повідомляють у Сумській та Волинській (по -0,21 для кожної) областях.

Галузь. Найвищим показник є для поліграфії (0,09) та деревообробної (0,03) промисловості. Найнижчим показник є для виробництва будівельних матеріалів та хімічної промисловості, значення якого є однаковим, найнижчим та становить -0,08.

Рис. 26. Індекс змін кількості працівників



Очікувані зміни кількості працівників

На наступні три місяці підприємці не очікують суттєвих змін показника: ІНДЕКС ОЧІКУВАНИХ ЗМІН КІЛЬКОСТІ ПРАЦІВНИКІВ суттєво не змінився та становить 0,10 (був 0,09). У відсотковому розподілі суттєвих змін не відбулось. Частка опитаних, які планують збільшувати кількість працівників, несуттєво збільшилась, із 14,2% до 16,7%. Частка тих, хто очікує на скорочення їхньої кількості, становить 6,9% (була 5,6% два місяці поспіль). Частка тих, хто не планує змін, зменшилась із 80,2% до 76,4%.

Розмір. Найчастіше про збільшення кількості працівників говорять на малих (0,14) та великих (0,10) підприємствах. Дещо нижче значення показника мають середні (0,08) та мікропідприємства (0,07).

Регіон. Значення індексу очікуваних змін кількості працівників суттєво залежить від регіону розташування підприємства. У регіональному розподілі найвище значення показника мають Закарпатська та Черкаська (по 1,00 для кожної) області. Найнижчі значення показника мають Дніпропетровська (-0,75) та Житомирська (-0,41) області.

Галузь. У галузевому розрізі найвищим індекс очікувань є для деревообробної (0,23) та легкої (0,18) промисловості. Показник очікувань для металообробки (-0,09) є найнижчим.

ПРАЦІВНИКИ У ВИМУШЕНИХ ВІДПУСТКАХ

Зміни щодо попереднього місяця

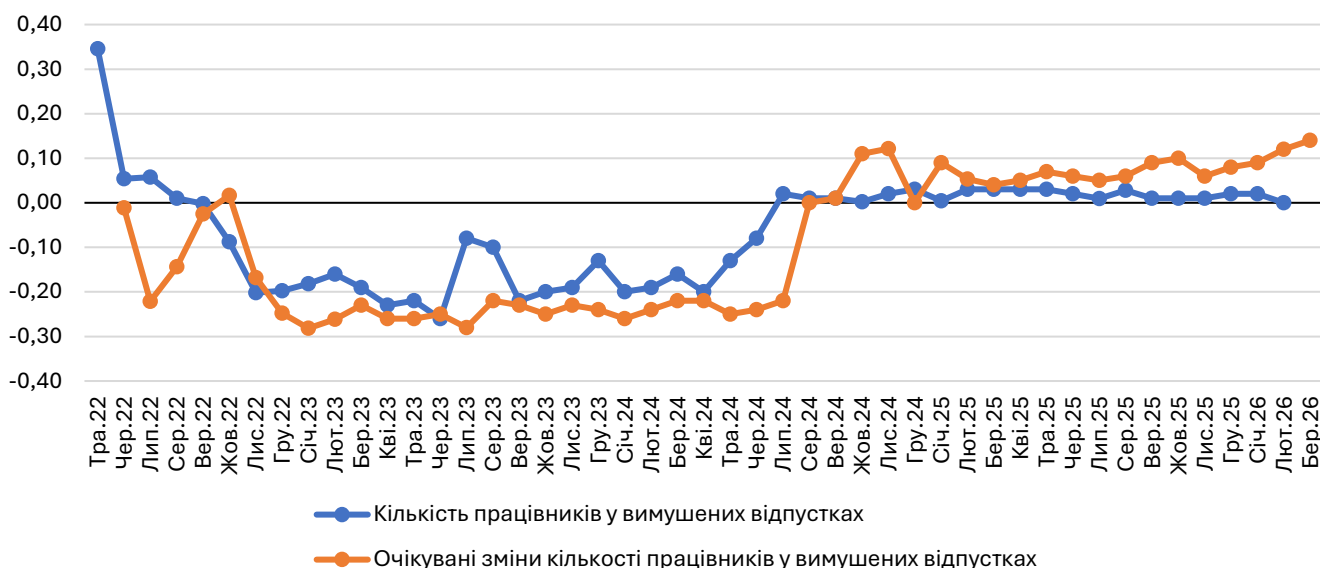
Темпи скорочення кількості працівників у вимушених відпустках зберігають тенденцію до сповільнення. ІНДЕКС ЗМІН КІЛЬКОСТІ ПРАЦІВНИКІВ У ВИМУШЕНИХ ВІДПУСТКАХ у лютому дорівнює нулю (був 0,02 два місяці поспіль). У відсотковому розподілі значних змін не відбулось. Частка тих, хто збільшував кількість таких працівників, становить 3,2% (була 3,7%). Частка тих, хто зменшував їхню кількість, також істотно не змінилась та становить 3,2% (була 1%). Частка тих, для кого за минулий місяць нічого не змінилося, незначним чином зменшилась із 95,3% до 93,5%.

Розмір. Показник малих (0,02), великих (0,01) та середніх (0,00) підприємств є вищим та має приблизно однакове значення. Значення показника для мікропідприємств має від'ємне (-0,08) значення.

Регіон. Найбільшою мірою з-поміж різних регіонів зростання показника спостерігається для підприємств Сумської (0,41), Тернопільської (0,09), Київської та Чернівецької (по 0,03 для кожної) областей, а найчастіше про зменшення кількості співробітників, що перебувають у вимушених відпустках, повідомляють у Львівській (-0,15) та Харківській (-0,12) областях.

Галузь. У галузевому розподілі вищі показники щодо кількості працівників у вимушених відпустках мають виробництво будівельних матеріалів (0,11) та машинобудування (0,04). Показник легкої (-0,06) та харчової (-0,01) промисловості має найнижче та від'ємне значення.

Рис. 27. Індекси змін кількості працівників у вимушених відпустках



Очікувані зміни кількості працівників у вимушених відпустках

Для підприємств, які мають працівників у вимушених відпустках, спостерігається тенденція до поступового збільшення значень. ІНДЕКС ОЧІКУВАНИХ ЗМІН КІЛЬКОСТІ ПРАЦІВНИКІВ У ВИМУШЕНИХ ВІДПУСТКАХ несуттєво, проте збільшився, із 0,12 до 0,14. Частка тих підприємств, на яких очікується збільшення кількості працівників у вимушених відпустках, незначним чином збільшилась, із 13% до 15,5%. Частка тих, хто вважає, що кількість таких працівників на їхньому підприємстві скоротиться, залишилась незмінною та становить 1,8% другий місяць поспіль. Частка тих, хто вважає, що жодних змін не відбудеться, незначним чином зменшилась, із 85,2% до 82,7%.

Розмір. Показник середніх (0,20) підприємств є найвищим. Показник малих (0,13) та великих (0,11) підприємств має нижче та приблизно однакове значення. Найнижче значення показника мають мікропідприємства (0,06).

Регіон. Показник очікувань для Закарпатської (1,00) та Черкаської (0,82) областей є найвищим. Показник для Сумської (-0,13) та Львівської (-0,07) має від'ємне значення.

Галузь. Найвищим показник очікувань щодо зростання кількості працівників у вимушених відпустках є для легкої (0,27) та деревообробної (0,25) промисловості. Найнижчими є показник для металообробки (0,06) та машинобудування (0,07).

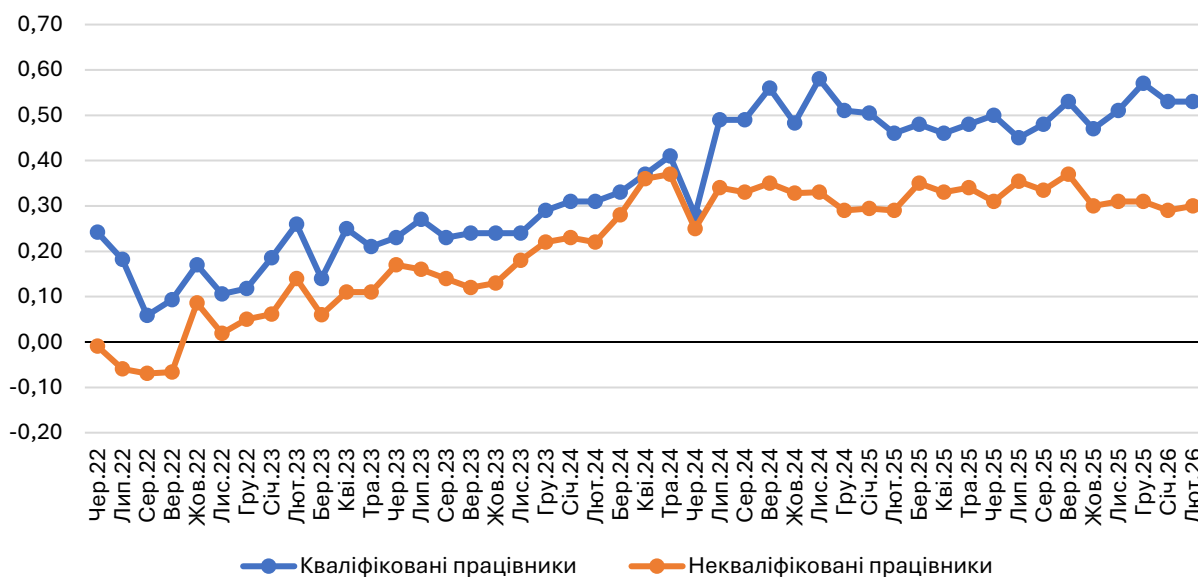
КВАЛІФІКОВАНІ ТА НЕКВАЛІФІКОВАНІ ПРАЦІВНИКИ

У лютому труднощі в пошуку працівників відповідної кваліфікації суттєво не змінилися. Значення ІНДЕКСУ ТРУДНОЩІВ У ПОШУКУ КВАЛІФІКОВАНИХ ПРАЦІВНИКІВ залишилось незмінним після зменшення минулого місяця, та становить 0,53. Значення ІНДЕКСУ ТРУДНОЩІВ У ПОШУКУ НЕКВАЛІФІКОВАНИХ ПРАЦІВНИКІВ суттєво не змінюється вже п'ять місяців поспіль та становить 0,30 у лютому (було 0,29 у січні та 0,31 у грудні та листопаді).

Частка керівників підприємств, які вказали на те, що кваліфікованих працівників важче знайти, суттєво не змінилась та становить 51,4% (була 52,6%). Водночас, незначним чином зменшилась частка тих, кому важче шукати некваліфікованих працівників, із 32,5% до 30,8%. Відсоток тих, кому легше знайти кваліфікованих працівників відсутній, як і минулого місяця. Частка тих, кому легше шукати некваліфікованих працівників,

суттєво не змінилась та становить 4,6% (була 3,8% у січні). Частка тих, хто не відчуває жодних змін у пошуку кваліфікованих працівників, становить 51,4% (була 52,6%), а для некваліфікованих працівників цей відсоток становить 64,6% (був 63,8%).

Рис. 28. Індекси змін труднощів у пошуку кваліфікованих та некваліфікованих працівників



Кваліфіковані працівники

Розмір. Найважче шукати кваліфікованих працівників для середніх (0,56) підприємств. Показник малих (0,55) та великих (0,51) підприємств є приблизно однаковим. Найлегше шукати кваліфікованих працівників для мікропідприємств, показник яких є найнижчим та становить 0,44.

Регіон. Зафіксовано суттєві регіональні відмінності на ринку праці. У регіональному розподілі найважче шукати кваліфікованих працівників у Дніпропетровській, Житомирській, та Тернопільській (по 1,00 для кожної) областях. Найлегше кваліфікованих працівників знайти в Сумській (0,05), Кіровоградській і Чернівецькій (по 0,13 для кожної) областях.

Галузь. У галузевому розподілі найбільше складнощів із пошуком кваліфікованих працівників мають легка (0,67) промисловість та виробництво будівельних матеріалів (0,58). Найлегше шукати кваліфікованих працівників для хімічної (0,35) промисловості.

Некваліфіковані працівники

Розмір. Показник труднощів у пошуку некваліфікованої робочої сили є вищим для середніх (0,35) підприємств. Показник малих та великих підприємств є нижчим, однаковим та становить 0,27. Найлегше шукати некваліфікованих працівників для мікропідприємств, показник яких має від'ємне значення та становить -0,04.

Регіон. У регіональному розподілі найважче шукати некваліфікованих працівників у Дніпропетровській та Житомирській (по 1,00 для кожної) областях, а також у Вінницькій (0,87) та Тернопільській (0,70) областях. Найлегше шукати таких працівників у Сумській (-0,67) області, показник якої має єдине від'ємне значення.

Галузь. Найвищі показники щодо пошуку некваліфікованих працівників спостерігаються для легкої (0,41) промисловості та металообробки (0,39). Найлегше шукати некваліфікованих працівників для хімічної (0,13) промисловості.

СПЕЦІАЛЬНА ЧАСТИНА ОПИТУВАННЯ

ВПЛИВ ВІЙНИ НА ПІДПРИЄМСТВА

Проблеми ведення бізнесу під час війни

У лютому 2026 року найгострішою перешкодою для бізнесу, викликаною повномасштабним російським вторгненням, став **брак робочої сили внаслідок призову або виїзду співробітників** - 64%. У період із січня 2025 року спостерігається коливання нестачі робочої сили внаслідок призову чи виїзду співробітників у межах 57 - 65%.

Другу сходинку в рейтингу перешкод займає проблема **зростання цін на сировину та матеріали** – 43%. У лютому 2025 року був зафіксований найвищий показник за весь період проведення опитування- 56%.

Третє місце в рейтингу перешкод для бізнесу, викликаних повномасштабною війною, зайняла проблема **безпеки праці**. З цією проблемою зіштовхнулись 42% підприємств. Показник проблеми безпеки праці майже не змінився порівняно з лютим 2025 року, коли він становив 55%.

Перебої з електро-, водо- та тепlopостачанням підприємств займають четверте місце в рейтингу перешкод для бізнесу, викликаних повномасштабною війною. Це виявилось проблемою для 41% підприємств, що значно більше, ніж було у лютому 2025 року, коли ця частка складала 19%.

П'яте місце в рейтингу перешкод зайняла проблема **зменшення попиту на продукцію/послуги**. Цю проблему відчули 29% підприємств у лютому 2026 року. Такий самий показник був і в лютому 2025 року. Показник коливається в межах 25 - 33% протягом 2025 року.

Про **складнощі в перевезенні сировини або товарів територією України** в лютому 2026 року повідомили 23% опитаних, внаслідок чого ця перешкода зайняла шосте місце в рейтингу перешкод. Це один із найвищих показників, зафіксованих за 2025 - 2026 роки. Також такий показник був у жовтні та серпні 2025 року - 23%. Однак частка підприємств, які зіткнулися зі складнощами в перевезенні сировини або товарів територією України, фактично залишається незмінною з початку 2025 року та коливається у межах 13 - 18%.

Сьоме місце займає проблема **розриву ланцюжків постачання** – 14% підприємств вказали на цю перешкоду в лютому 2026 року. У вересні був зафіксований найвищий показник з початку 2025 року -17%.

Восьму сходинку в рейтингу перешкод займає **брак обігових коштів** – 9% у лютому 2026 року. Показники коливались у межах 10 - 15% протягом усього 2025 року. У червні 2025 року був зафіксований найвищий показник за весь період проведення опитування – 15%.

Дев'яту сходинку займає проблема **блокування податкових накладних**. На неї в лютому 2026 року вказали – 4%. У червні 2025 року цей показник був найвищим у 2025 році та становив - 10%.

Десяту сходинку займає **корупція**, на неї вказали 3% опитаних підприємств у лютому. Показник є фактично незмінним протягом усіх хвиль опитування та коливається в межах 3 - 7%.

Проблема **неправомірної вимоги або тиску з боку контролюючих чи правоохоронних органів** займає також десяту сходинку, на неї вказали – 3% підприємств.

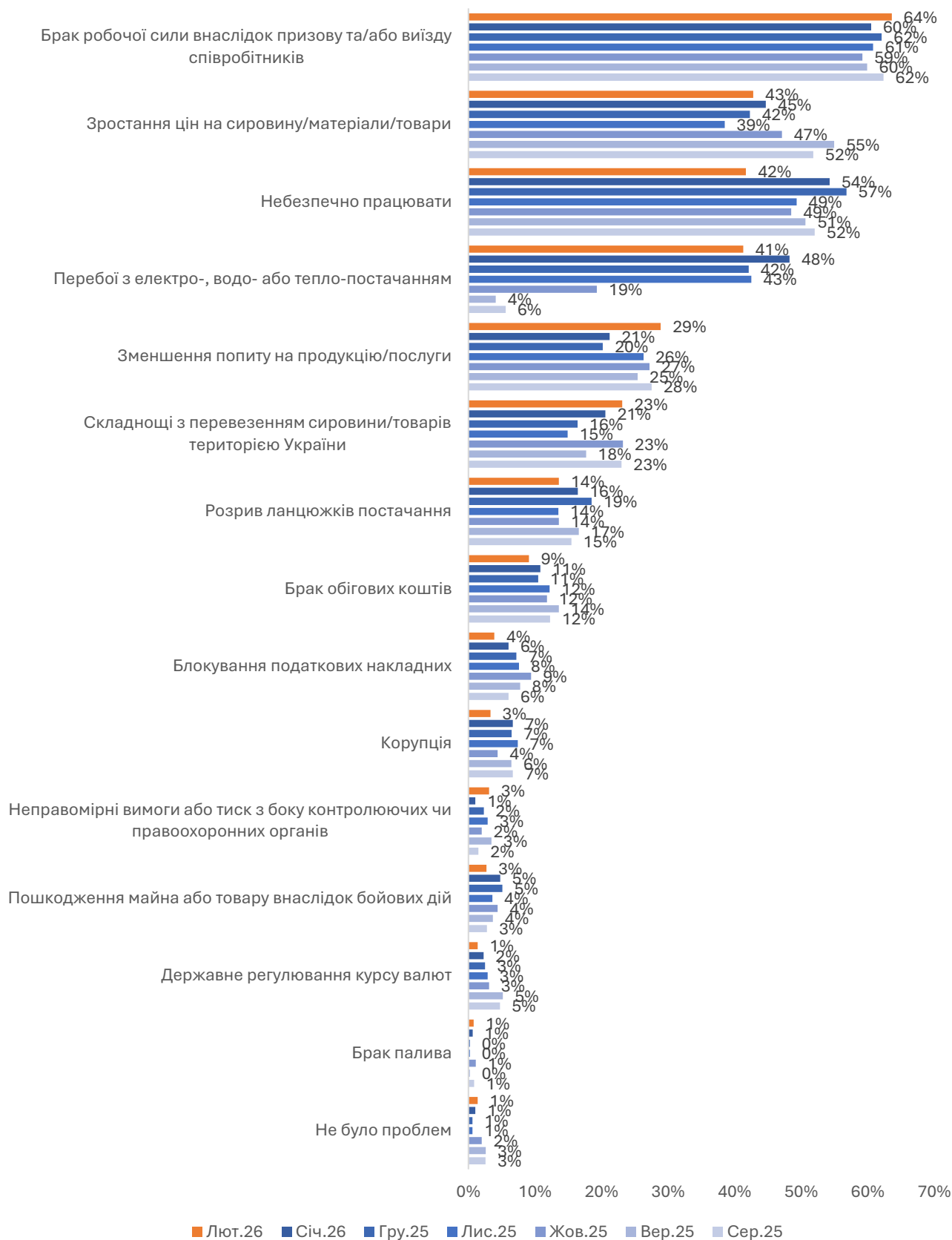
Також на десятому місці в рейтингу перешкод для бізнесу, викликаних повномасштабним російським вторгненням, у лютому знаходиться проблема **пошкодження майна або товару внаслідок бойових дій**. Ця перешкода виявилась проблемою для 3% підприємств.

Одинадцяте місце належить перешкоді, яка стосується **державного регулювання курсу валюти**. У лютому 2026 року на неї вказали 1%.

Про проблему **браку палива** як перешкоду вказали 1% підприємств у лютому 2026 року.

Крім цього, 1% підприємств у лютому 2026 року, сказали, що не зіштовхнулися з іншими перешкодами.

Рис. 29. Найважливіші проблеми для опитаного бізнесу



Проблеми бізнесу різного розміру. У лютому великі підприємства найчастіше повідомляли про таку перешкоду як брак робочої сили - 6%, мікро-, малі та середні підприємства: 40%, 62%, 73%. Також великі

підприємства часто повідомляли про проблему безпеки праці - 54%. Тоді як мікро-, малі і середні підприємства вказали: 28%, 40%, 41% відповідно.

Мікропідприємства найбільше відчують на собі перебої з електро-, водо- та тепlopостачанням – 60%, тоді як малі, середні та великі – 41%, 43%, 28% відповідно. Також мікропідприємства найбільше реагують на зростання цін на сировину та матеріали– 60%, тоді як малі, середні та великі – 40%, 40%, 41% відповідно.

Проблеми бізнесу за галузями промисловості. Про те, що працювати небезпечно, найчастіше говорив бізнес, що працює в галузі металургії (67%, хімічної (50%), харчової (47%), а також у деревообробній промисловості (44%).

Майже у всіх галузях, а саме: у деревообробній промисловості, харчовій промисловості, у галузі машинобудування, хімічній промисловості, у галузі виробництва будівельних матеріалів та в галузі виробництва металу та металообробки повідомляють про брак робочої сили через мобілізацію або виїзд співробітників (більше 55%).

У галузі легкої промисловості найчастіше скаржаться на перебої з електро-, водо-, тепlopостачанням – 59%. Також підприємства з галузі металургії скаржаться на перебої з електро-, водо-, тепlopостачанням – 50%.

Про зменшення попиту на продукцію/послуги в лютому найчастіше повідомляли підприємства в галузі машинобудування (35%), будівельних матеріалів (32%) та хімічної промисловості (32%)³.

Про зростання цін на сировину та матеріали в лютому найбільше скаржились підприємства хімічної промисловості – 53%, підприємства в галузі виробництва металу та металообробки (46%) та харчової промисловості (45%).

Проблеми бізнесу за регіонами. Високі частки бізнесу, який зіштовхнувся з проблемою безпеки праці, зафіксовані у Вінницькій, Дніпропетровській, Житомирській, Запорізькій, Черкаській областях - більше 75%.

Про зростання цін на сировину та матеріали, найчастіше говорили підприємства у Волинській, Житомирській, Запорізькій, Київській, Кіровоградській, Львівській, Сумській, Тернопільській, Хмельницькій областях та м. Києві (більше 50%).

На перебої з електро-, водо- або тепlopостачанням скаржаться найбільше у м. Києві (90%), Волинській (73%), Дніпропетровській (90%), Житомирській (91%), Сумській (80%), Харківській (77%), Хмельницькій (75%), Чернігівській (73%) областях.

На брак робочої сили через повномасштабну війну скаржаться всі підприємства в Закарпатській області (100%), а також найбільше в Дніпропетровській, Житомирській, Запорізькій, Одеській, Черкаській областях (більше 70%).

Вплив війни на завантаження виробничих потужностей/обсяги виробництва

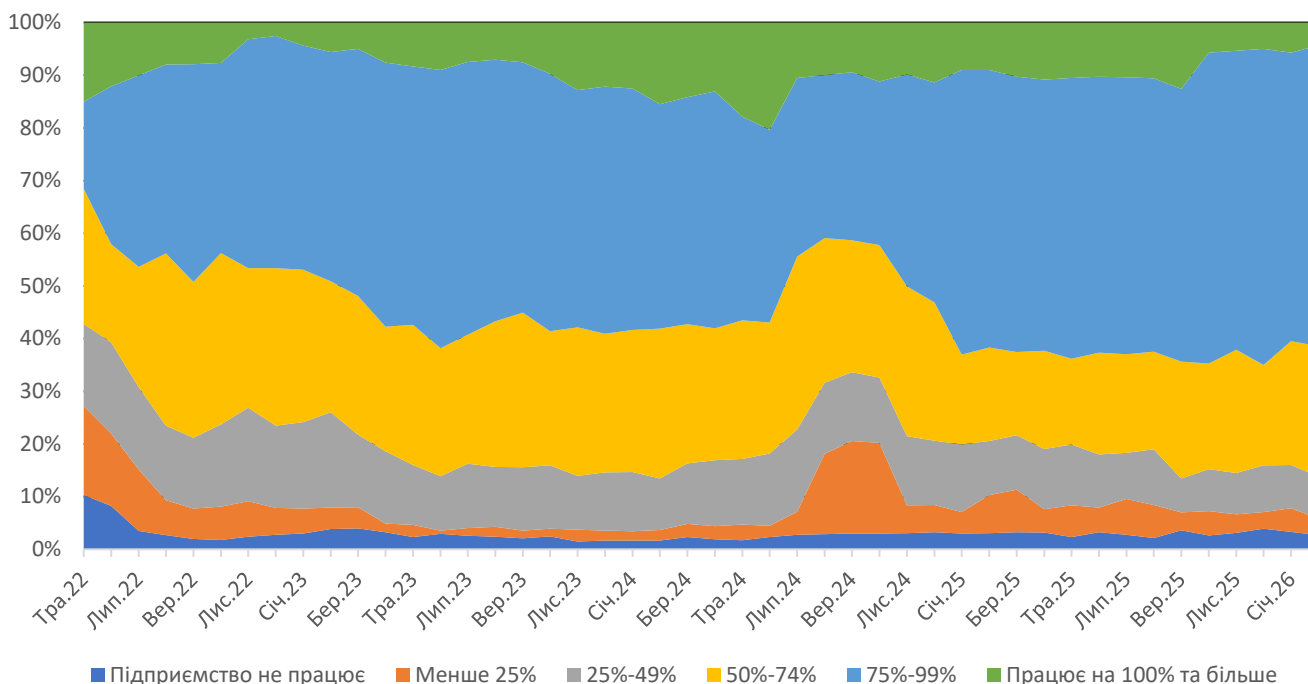
У лютому 2026 року лише 4% підприємств повідомили, що працюють на повну потужність (100% і більше), це дещо вище ніж у попередньому місяці (6% у січні). Водночас, частка підприємств, які працюють майже на повну потужність (75% - 99%), становила 57% (55% у січні). У результаті, **сумарна частка підприємств, які працюють на майже на повну та повну потужність, становила 61%**, що трішки вище ніж за попередній місяць (60%).

У лютому 2026 року 3% опитаних підприємств повідомили про припинення своєї діяльності впродовж війни. Цей показник продовжував залишатися низьким із липня 2022 року, у діапазоні 2% – 4%. На рівні менше ніж 25% від довоєнних обсягів виробництва працювали лише 3% підприємств у лютому (5% у січні). Окрім цього, 8% підприємств працювали на рівні 25% - 49% довоєнних виробничих потужностей (8% у січні). **У підсумку, у**

³ У цьому аналізі не розглядаються підприємства галузей сільського господарства, будівництва, торгівлі та послуг, а також підприємства, що ввійшли до категорії «Інші виробництва». Також не розглядаються підприємства галузі поліграфії через недостатню для проведення аналізу вибірки в цій галузі.

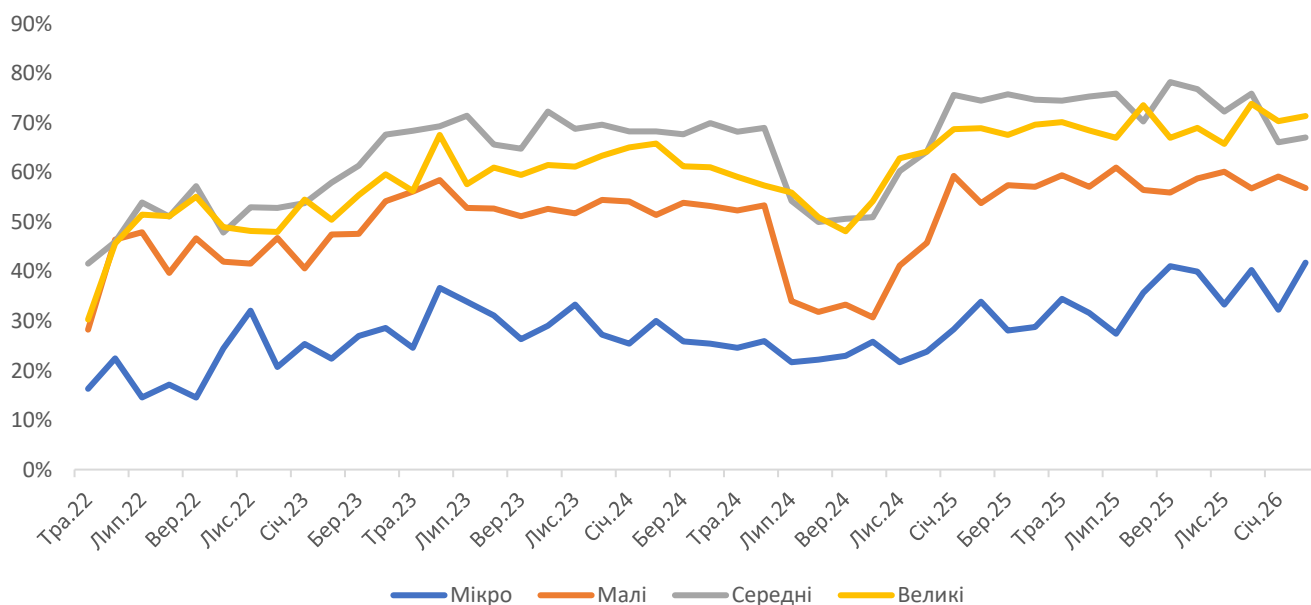
лютому 14% підприємств працювали менше ніж на половину потужності або не працювали порівняно з довоєнним часом.

Рис. 30. Вплив війни на роботу підприємств (% опитаних)



Результати бізнесу різного розміру. У лютому 2026 року рівень завантаження виробничих потужностей мікро-, середніх та великих підприємств зріс, але знизився у малих підприємств. Частка мікропідприємств, які працювали на майже повну та повну потужність, зросла з 32% у січні до 42% у лютому, середніх – із 66% до 67%, великих – із 70% до 71%. Водночас, відповідний показник знизився для малих підприємств – із 59% до 57%.

Рис. 31. Частка підприємств, які працюють майже на повну та повну потужність (75 – 99%, 100% та більше) порівняно з довоєнним періодом (за розміром підприємств, %)



Станом на лютий 2026 року не працювали 12% представників мікробізнесу. Також не працювали 3% малих підприємств, але працювали всі середні та великі. Таким чином, **мікробізнес упродовж усіх хвиль опитування залишається більш чутливим до викликів воєнного часу.**

Результати бізнесу різних галузей. Деревообробна промисловість вийшла на першу сходинку за завантаженням виробничих потужностей: працювало майже на повну або повну потужність 79% галузі в лютому 2026 року (66% у січні). Харчова промисловість опустилася на другу сходинку – 67% (у січні 71%). На третій сходинці хімічна промисловість – 63% (також 63% у січні). Найнижчий рівень завантаження виробничих потужностей у металургії та металообробці (25%).

Рис. 32. Частка промислових підприємств, які працюють майже на повну та повну потужність (75 – 99%, 100% та більше) порівняно з довоєнним періодом, % опитаних за галузями⁴

	Лют.25	Бер.25	Кві.25	Тра.25	Чер.25	Лип.25	Сер.25	Вер.25	Жов.25	Лис.25	Гру.25	Січ.26	Лют.26
Деревообробна промисловість	58	69	69	66	74	70	72	70	74	66	68	66	79
Харчова промисловість	74	73	74	78	76	75	70	78	77	78	78	71	67
Хімічна промисловість	56	56	60	59	51	59	58	64	59	63	70	63	63
Машинобудування	70	67	64	67	64	59	65	60	54	44	61	63	61
Виробництво будматеріалів	63	68	68	67	60	74	69	74	70	56	61	64	61
Легка промисловість	57	57	57	57	63	62	58	56	63	63	60	59	56
Металургія та металообробка	46	44	36	40	37	38	40	42	44	45	40	23	25

Created with Datawrapper

Результати за регіонами. У лютому 2026 року в частині регіонів спостерігався невисокий рівень завантаження виробничих потужностей. Однак майже на повну та повну потужність продовжували працювати всі опитані підприємства в Закарпатській (100%), Одеській (100%), Тернопільській (100%) та Черкаській (100%) областях. Ситуація залишається складною в прифронтовій Запорізькій області, де лише 7% підприємств працювали на високому рівні завантаження потужностей.

ВПЛИВ ВІЙНИ НА ЕКСПОРТНУ ДІЯЛЬНІСТЬ ПІДПРИЄМСТВ

У рамках сорок шостої хвилі опитування серед усіх респондентів зафіксовано **55% підприємств, що були або є експортерами.** Водночас, 34% підприємств ніколи не мали експорту, а 11% не змогли дати відповіді на запитання.

Станом на лютий 2026 року серед експортерів близько **85% опитаних вказали, що експортували до війни, а також продовжували експортувати впродовж останніх 12-ти місяців.** Ще близько 1% підприємств уперше розпочали експортувати саме під час війни (упродовж останніх 12-ти місяців). Водночас, близько 14% підприємств експортували до початку війни, але не мали експорту впродовж останніх 12-ти місяців. Український бізнес досягнув певної планки відновлення експортної діяльності, адже частина бізнесу не може побороти нові виклики для відновлення експорту.

Результати бізнесу різного розміру. За результатами лютого 2026 року, знову зафіксовано закономірність щодо стану експортної діяльності залежно від розміру підприємства. Зокрема, висока частка підприємств, які не можуть відновити експорту, серед мікро- та малого бізнесу, відповідно 27% та 20%. Деяко краща ситуація серед експортерів середнього розміру: 16% опитаних не експортували останні 12 місяців. Найкраща ситуація

⁴ Дані для поліграфічної промисловості не доступні для більшої частини 2025 року через недостатню наповнюваність підвибірки.

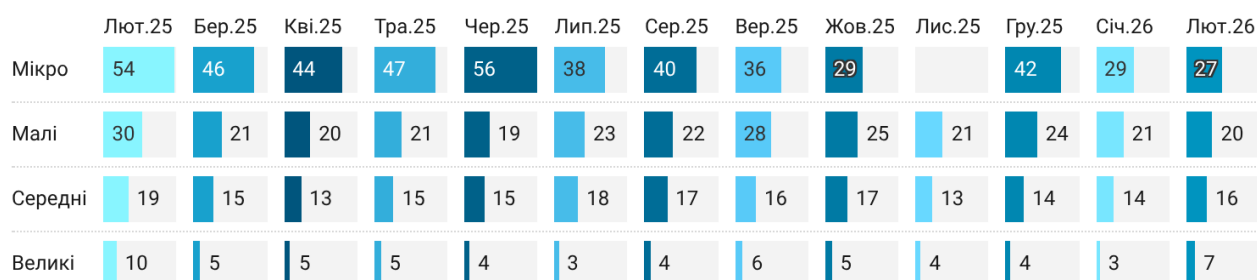
серед великого бізнесу, у якого відповідний показник становив лише 7%. Таким чином, великі підприємства традиційно є лідерами з відновлення експортної діяльності.

Рис. 33. Вплив війни на експортну діяльність (% опитаних експортерів)



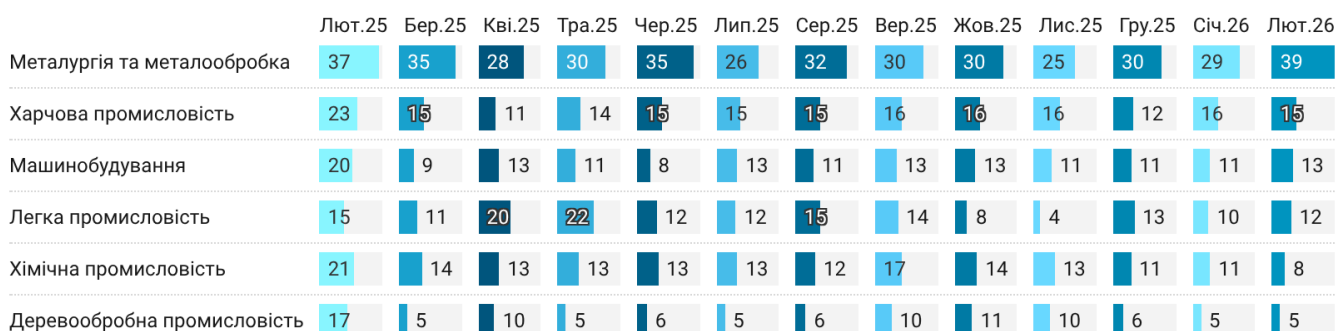
Created with Datawrapper

Рис. 34. Частка експортерів, які не експортували впродовж останніх 12-ти місяців, за розміром підприємств (% опитаних експортерів)⁵



Created with Datawrapper

Рис. 35. Частка підприємств, які не експортували впродовж останніх 12-ти місяців, але були експортерами до повномасштабного вторгнення, за галуззю промисловості (% опитаних експортерів)



Created with Datawrapper

⁵ Результати для мікропідприємств у листопаді 2025 року недоступні через недостатню наповнюваність підвибірки.

Результати бізнесу за галуззю. За даними лютого 2026 року, найбільш складна ситуація з відновленням експорту залишається в металургії та металообробці. Зокрема, 39% підприємств галузі вказали, що експортували до повномасштабного вторгнення, але не мали експорту впродовж останніх 12-ти місяців. У харчовій промисловості, яка в цілому є лідером відновлення, відповідний показник становить 15%. Водночас, найнижча частка підприємств, які не повернули експортну діяльність за вказаний період, у деревообробній промисловості – 5%.

Результати за регіонами. Упродовж усіх хвиль щомісячного опитування доступні дані не дозволяють зробити висновки щодо чітких регіональних закономірностей через недостатню наповнюваність підвбірок в окремих областях. Однак в окремих регіонах усі підприємства (серед тих, хто зміг дати відповідь) відновили експорт, зокрема у Волинській, Закарпатській, Львівській, Одеській, Полтавській, Рівненській, Харківській, Черкаській та Чернівецькій областях. Найскладніша ситуація залишається в Дніпропетровській та Житомирській областях, у яких, відповідно, 74% та 59% не мали експорту впродовж останніх 12-ти місяців, хоча мали його до війни.

ВПЛИВ ВИМКНЕНЬ ЕЛЕКТРОПОСТАЧАННЯ

Під час сорок шостої хвилі опитування промисловим підприємствам було знову запропоновано оцінити вплив проблем з електропостачанням на їхню діяльність. **У січні 2026⁶ року залишалася негативною ситуація з вимкненнями електропостачання. Зокрема, у січні 52% підприємств тимчасово призупиняли роботу через вимкнення електропостачання (для порівняння – у вересні 22%, жовтні – 42%, листопаді – 58%, грудні – 60%).** Лише в 7% підприємств вимкнень взагалі не було (5% у грудні). Окрім цього, 41% підприємств працював уесь час, навіть якщо відбувалися вимкнення. Водночас, 28% підприємств зупиняли роботу лише на 1 - 10% робочого часу.

Рис. 36. Вплив вимкнень електропостачання на роботу підприємств, % опитаних

	Січ.25	Лют.25	Бер.25	Кві.25	Тра.25	Чер.25	Лип.25	Сер.25	Вер.25	Жов.25	Лис.25	Гру.25	Січ.26
Не було відключень	40	45	52	50	51	47	47	47	36	23	6	5	7
0% (працювало весь час)	22	29	41	34	36	46	43	38	43	35	36	35	41
1-10% часу не працювало	35	23	5	13	11	5	9	12	8	18	32	27	28
11-25% часу не працювало	3	0	1	0	2	1	1	2	13	19	20	25	15
26-50% часу не працювало	0	0	0	0	0	0	0	0	0	4	6	7	7
51-100% часу не працювало	0	2	0	1	0	1	0	0	0	1	0	1	2

Created with Datawrapper

У результаті, у середньому через вимкнення електроенергії підприємства втратили 9% загального обсягу робочого часу за січень 2026 року (серед тих підприємств, які мали вимкнення). Це незначною мірою нижче за попередній місяць – у грудні було 10%. При цьому, ситуація також дещо відрізняється залежно від розміру бізнесу, галузі та регіону.

Результати бізнесу різного розміру. Ситуація відрізняється для підприємств різного розміру. Наприклад, не було вимкнень у 7% мікро-, 11% малих, 5% середніх та 5% великих підприємств. Водночас, продовжували

⁶ У рамках опитування, запитання щодо втрат робочого часу ставиться стосовно попереднього місяця, який уже завершився. Тобто, у лютому 2026 року респондентів запитували про втрати робочого часу за січень 2026 року.

працювати навіть у випадку вимкнень 16% мікро-, 39% малих, 45% середніх та 51% великих підприємств. У січні 2026 року середні втрати робочого часу були найвищі серед мікропідприємств – 14%.

Рис. 37. Середній % часових втрат через вимкнення електропостачання, за місяцями

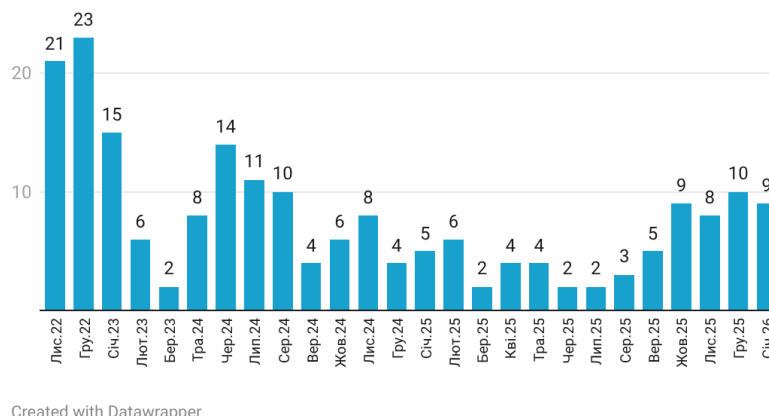
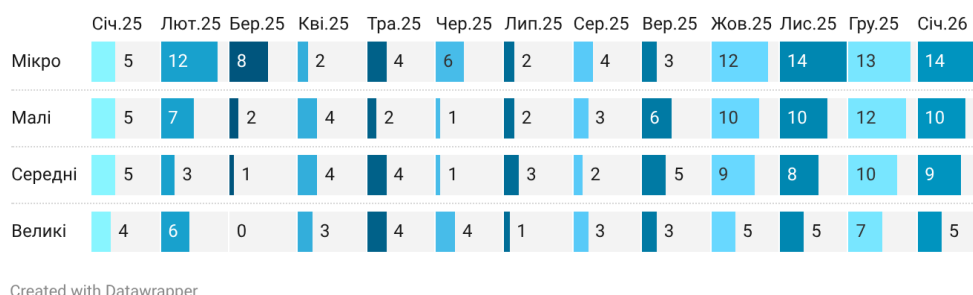
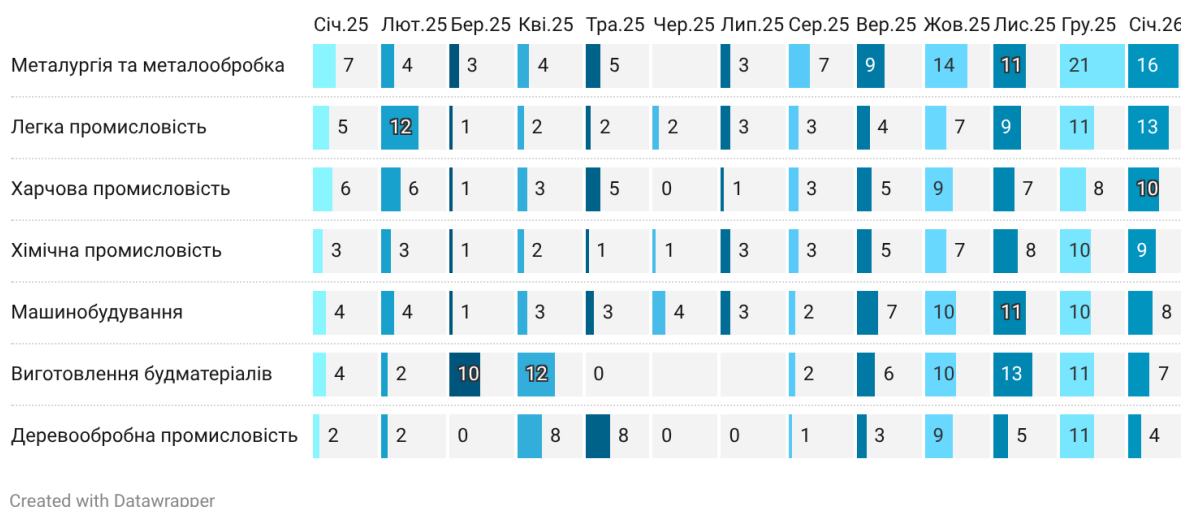


Рис. 38. Середній % часових втрат підприємств (за розміром), % опитаних



Результати бізнесу за галуззю. У січні 2026 року через вимкнення електропостачання найвищі середні втрати робочого часу зафіксовано в металургії та металообробці (16%). Серед інших галузей високі втрати в легкій промисловості (13%) та харчовій промисловості (10%). Найнижчі середні втрати в деревообробній промисловості – 4%.

Рис. 39. Середній % часових втрат підприємств (за галуззю промисловості), % опитаних



Результати бізнесу за регіонами. Результати опитування знову підтверджують певну регіональну специфіку негативного впливу вимкнення електропостачання. Найвищі середні часові втрати зафіксовано в Дніпропетровській (37%), Хмельницькій (24%), Чернігівській (19%), Сумській (19%) та Житомирській (18%)

областях. Лише в деяких регіонах втрати були відсутні. При цьому показник втрат підраховується лише серед тих підприємств, які мали вимкнення.

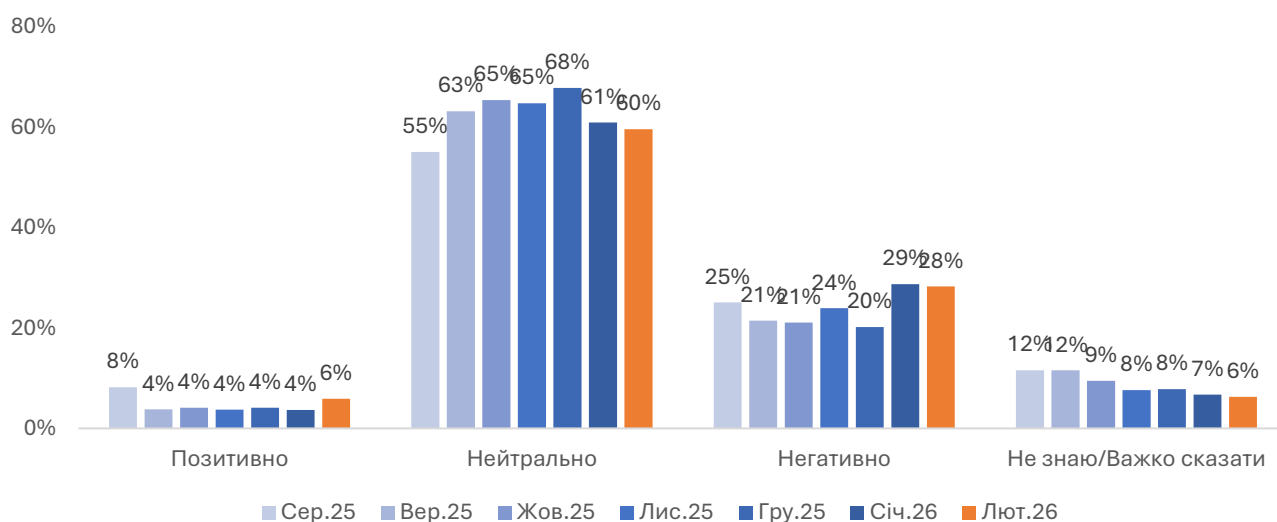
ДЕРЖАВНА ПОЛІТИКА

Оцінка державної політики з підтримки бізнесу

У лютому 2026 року частка позитивних оцінок політики уряду щодо підтримки бізнесу склала 6%. Оцінка є досить низькою вже тривалий період. Рівень позитивних оцінок цієї політики вже близько року не перевищує 8% (зафіксована в серпні 2025 року), а зафіксована в березні та липні 2025 року частка 2%, стала найнижчим показником за весь період цього дослідження, перша хвиля якого була проведена в травні 2022 року.

Частка нейтральних оцінок цієї політики зменшилась з 61% у січні до 60% у лютому, частка негативних оцінок зменшилась із 29% у січні до 28% у лютому. Решта 6% респондентів не змогли поставити оцінку цій політиці. Ця частка майже не змінюється останні чотири місяці.

Рис. 40. Оцінка державної політики з підтримки бізнесу



Оцінка державної політики з підтримки бізнесу за розміром бізнесу. На фоні низького рівня позитивних оцінок державної політики з підтримки бізнесу в цілому оцінки дещо покращуються зі зростанням розміру підприємств. Так, серед великих підприємств цю політику позитивно оцінили 11% опитаних, тоді як серед малого бізнесу лише 3% підприємств.

Крім цього, представники мікро- та малих підприємств негативно оцінюють державну політику з підтримки бізнесу частіше, ніж представники решти бізнесу. Зокрема, 35% мікропідприємств та 38% малих підприємств поставили негативні оцінки політиці, у той час як серед респондентів, які представляють середній та великий бізнес, відповідна частка складає 27% та 12%.

Оцінка державної політики з підтримки бізнесу за сектором. Найчастіше позитивні оцінки державній політиці з підтримки бізнесу ставлять представники деревообробної промисловості (19%)⁷.

Серед підприємств у галузі металургії зафіксована одна з найвищих часток негативних оцінок цієї політики (38%). Також цю політику часто негативно оцінюють підприємства легкої промисловості (31%), підприємства деревообробної промисловості (29%) та підприємства з виробництва будівельних матеріалів – 29%.

⁷ У цьому аналізі не розглядаються підприємства галузей сільського господарства, будівництва, торгівлі та послуг, а також підприємства, що ввійшли до категорії «Інші виробництва». Також не розглядаються підприємства галузі поліграфії через недостатню для проведення аналізу вибірки в цій галузі.

Оцінка державної політики з підтримки бізнесу за регіоном. Найвищий рівень позитивних оцінок державної політики з підтримки бізнесу в лютому 2026 року зафіксовано в Рівненській області (80% опитаних).

Разом із цим, найбільші частки негативних оцінок зафіксовано серед бізнесу в Житомирській – 73%, Вінницькій- 60%, Дніпропетровській – 70% областях та в м. Києві – 80%.

МЕТОДОЛОГІЯ ОПИТУВАННЯ

У цьому звіті представлено результати 46-го нового щомісячного опитування підприємств «Український бізнес в умовах війни». Дані було зібрано за допомогою поєднання декількох методів збору даних: телефонне інтерв'ю представників бізнесу із внесенням відповідей до онлайн-форми інтерв'юерами та, у невеликій кількості випадків, самостійне заповнення онлайн-форми представниками підприємств, які під час попереднього телефонного контакту висловили бажання самостійно внести дані до онлайн-форми. Усі відповіді – і заповнені респондентами самостійно, і надані інтерв'юерам телефоном – було зібрано в одній базі даних. Після завершення опитування експерти ІЕД провели контроль та очищення даних і проаналізували відповіді.

У цьому опитуванні, зокрема, ми продовжуємо вивчати показники ділового клімату та кон'юнктури, які досліджує ІЕД у щоквартальних опитуваннях промислових підприємств у рамках проекту «Ділова думка». Це, зокрема, показники, які в числовому вимірі показують зміни з місяця в місяць таких важливих для бізнесу показників, як обсяги виробництва та реалізації, обсяги експорту, запаси сировини та матеріалів, кількість нових замовлень та інших, а також очікування бізнесу щодо їх змін у наступні три та шість місяців.

Такі індекси обчислюють за єдиною методологією. Ми зараховуємо відповіді як +1, якщо підприємство відповідає, що показник збільшився, 0, якщо він не змінився, і -1, якщо він зменшився, а результат є балансом між позитивними та негативним відповідями. Наприклад, якщо зі ста респондентів двадцять вказали на зростання виробництва, п'ятдесят респондентів – на його скорочення, і тридцять зазначили, що все залишилося без змін, то відповідне значення індексу буде -0,30. Додатне (від'ємне) значення індексу означає, що частка підприємств, на яких зросло виробництво, є більшою (меншою) ніж кількість тих, на яких виробництво скоротилось. Для більш точного заміру на рівні мікроданих відбувається зважування кожної відповіді з урахуванням розміру підприємства за кількістю працівників.

За допомогою таких індексів можна відстежувати динаміку змін цих показників, порівнювати їх у часі та швидко оцінювати загальний напрямок змін умов для ведення бізнесу та ситуації на підприємствах.

Польовий етап опитування тривав із 18 до 27 лютого 2026 року.

ВИБІРКА

Усього в 46-й хвилі було опитано 492 підприємства. Вони розташовані у Вінницькій, Волинській, Дніпропетровській, Закарпатській, Запорізькій, Житомирській, Івано-Франківській, Київській, Кіровоградській, Львівській, Одеській, Полтавській, Рівненській, Сумській, Тернопільській, Харківській, Хмельницькій, Черкаській, Чернівецькій, Чернігівській областях та в місті Києві. У кожному з цих регіонів було опитано від 4-х до 43-х підприємств⁸.

Більшість вибірки склали промислові підприємства – 430 підприємств або 87% вибірки. Серед них переважають підприємства харчової, легкої промисловості та машинобудування. До сфери сільського господарства належать 14 опитаних підприємств (3% вибірки), до торгівлі – 28 (6% вибірки). 13 підприємств або 3% вибірки працюють у сфері послуг, і 7 підприємств (1%) належать до галузі будівництва.

Серед опитаних підприємств є підприємства різних розмірів, які визначаються за кількістю працівників. Із них мікропідприємств (до 10-ти працівників включно) – 71 або 14% вибірки, малих (від 11-ти до 50-ти працівників) – 147 або 30% вибірки, середніх (від 51-го до 250-ти працівників) – 167 або 34% вибірки, і великих (більше ніж 250 працівників) – 107 або 22% вибірки.

⁸ В опитуванні зазначалась область, у якій знаходилося підприємство на час проведення опитування.

Додаток 1. Вибрані результати опитування в цифрах

Вибірка

Розмір підприємств

	Кількість	Частка вибірки
Мікро-	71	14%
Малі	147	30%
Середні	167	34%
Великі	107	22%
УСЬОГО	492	100%

Сектор/галузь промисловості

	Кількість	Частка вибірки
Сільське господарство	14	3%
Виробництво металу та металообробка	24	5%
Хімічна промисловість	40	8%
Машинобудування	60	12%
Деревообробна промисловість	31	6%
Виробництво будівельних матеріалів	28	6%
Харчова промисловість	150	31%
Легка промисловість	52	11%
Поліграфічна промисловість	11	2%
Інші виробництва	34	7%
Будівництво	7	1%
Торгівля	28	6%
Послуги	13	3%
УСЬОГО	492	100%

Показники діяльності підприємств та ділового середовища, за розміром, індекс змін (лютий 26)

	Усі	Мікро	Малі	Середні	Великі
Виробництво	-0,02	-0,25	-0,13	0,02	0,05
Очікувані зміни виробництва	0,37	0,31	0,35	0,39	0,34
Продажі	0,04	-0,24	-0,10	0,08	0,14
Очікувані зміни продажів	0,37	0,37	0,35	0,40	0,35
Експорт	-0,02	-0,43	-0,27	-0,02	0,08
Очікувані зміни експорту	0,36	0,25	0,21	0,41	0,35
Дебіторська заборгованість	-0,13	-0,16	-0,05	-0,19	-0,11
Очікувані зміни дебіторської заборгованості	-0,23	-0,18	-0,18	-0,34	-0,14
Кредиторська заборгованість	-0,13	-0,15	-0,23	-0,08	-0,14
Очікувані зміни кредиторської заборгованості	-0,29	-0,32	-0,20	-0,39	-0,21
Податкова заборгованість	-0,21	-0,21	-0,25	-0,22	-0,17

	Усі	Мікро	Малі	Середні	Великі
Очікувані зміни податкової заборгованості	-0,28	-0,34	-0,31	-0,32	-0,22
Запаси сировини	-0,02	-0,06	-0,11	-0,07	0,12
Очікувані зміни запасів сировини	0,16	0,02	0,07	0,19	0,20
Запаси готової продукції	-0,06	0,03	-0,08	-0,10	-0,02
Очікувані зміни запасів готової продукції	0,01	-0,12	0,05	0,02	0,01
Нові замовлення	-0,03	-0,25	-0,13	0,00	0,04
Очікувані зміни нових замовлень	0,37	0,28	0,38	0,37	0,36
Ціни на сировину та матеріали	0,41	0,35	0,38	0,38	0,48
Ціни на сировину та матеріали, очікування	0,58	0,50	0,72	0,59	0,50
Ціни на готову продукцію (відпускні ціни)	0,44	0,33	0,39	0,41	0,55
Ціни на готову продукцію (відпускні ціни), очікування	0,56	0,45	0,67	0,58	0,50
Кількість працівників	-0,02	-0,12	-0,04	0,00	-0,01
Очікувані зміни кількості працівників	0,10	0,07	0,14	0,08	0,10
Кількість працівників у вимушених відпустках	0,00	-0,08	0,02	0,00	0,01
Очікувані зміни кількості працівників у вимушених відпустках	0,14	0,06	0,13	0,20	0,11
Кваліфіковані працівники	0,53	0,44	0,50	0,56	0,51
Некваліфіковані працівники	0,30	-0,04	0,27	0,35	0,27
Оцінка фінансово-економічної ситуації	-0,01	-0,22	-0,07	0,01	0,03
Очікувані зміни фінансово-економічної ситуації	0,19	0,11	0,13	0,19	0,23
Оцінка ділового середовища	-0,05	-0,31	-0,16	-0,05	0,08
Очікувані зміни ділового середовища	0,16	-0,02	0,05	0,16	0,24
Чи плануєте Ви розширити діяльність свого підприємства протягом найближчих двох років?	0,07	0,17	0,04	0,07	0,07
Як Ви оцінюєте фінансово-економічне становище Вашого підприємства в поточному місяці порівняно з аналогічним періодом минулого 2025 року?	0,05	-0,27	-0,01	0,00	0,19

Показники діяльності підприємств та ділового середовища, за галуззю промисловості, індекс змін (лютий 2026)

	Усі	Виробництво металу та металообробка	Хімічна промисловість	Машинобудування	Деревообробна промисловість
Виробництво	-0,02	0,00	0,08	-0,14	0,23

	Усі	Виробництво металу та металообробка	Хімічна промисловість	Машинобудування	Деревообробна промисловість
Очікувані зміни виробництва	0,37	0,17	0,36	0,22	0,47
Продажі	0,04	0,00	0,12	-0,12	0,40
Очікувані зміни продажів	0,37	0,17	0,38	0,22	0,47
Експорт	-0,02	0,00	0,15	-0,18	0,16
Очікувані зміни експорту	0,36	0,18	0,46	0,16	0,45
Дебіторська заборгованість	-0,13	-0,29	-0,13	-0,21	0,00
Очікувані зміни дебіторської заборгованості	-0,23	-0,27	-0,42	-0,21	-0,24
Кредиторська заборгованість	-0,13	-0,10	-0,25	-0,09	0,00
Очікувані зміни кредиторської заборгованості	-0,29	-0,27	-0,46	-0,21	-0,29
Податкова заборгованість	-0,21	-0,17	-0,16	-0,20	0,07
Очікувані зміни податкової заборгованості	-0,28	-0,26	-0,48	-0,19	-0,33
Запаси сировини	-0,02	0,04	0,05	-0,05	0,10
Очікувані зміни запасів сировини	0,16	0,08	0,10	0,06	0,31
Запаси готової продукції	-0,06	0,08	-0,15	-0,07	0,10
Очікувані зміни запасів готової продукції	0,01	-0,08	-0,03	0,00	0,14
Нові замовлення	-0,03	-0,21	0,03	-0,09	0,20
Очікувані зміни нових замовлень	0,37	0,19	0,33	0,10	0,52
Ціни на сировину та матеріали	0,41	0,21	0,23	0,46	0,40
Ціни на сировину та матеріали, очікування	0,58	0,35	0,55	0,54	0,57
Ціни на готову продукцію (відпускні ціни)	0,44	0,21	0,32	0,51	0,53
Ціни на готову продукцію (відпускні ціни), очікування	0,56	0,38	0,51	0,53	0,50
Кількість працівників	-0,02	0,00	-0,08	-0,07	0,03
Очікувані зміни кількості працівників	0,10	-0,09	0,13	0,04	0,23
Кількість працівників у вимушених відпустках	0,00	0,00	0,03	0,04	0,00
Очікувані зміни кількості працівників у вимушених відпустках	0,14	0,06	0,18	0,07	0,25
Кваліфіковані працівники	0,53	0,43	0,35	0,50	0,52
Некваліфіковані працівники	0,30	0,39	0,13	0,24	0,34
Оцінка фінансово-економічної ситуації	-0,01	-0,04	0,05	-0,19	0,13
Очікувані зміни фінансово-економічної ситуації	0,19	-0,09	0,19	0,02	0,46
Оцінка ділового середовища	-0,05	-0,13	-0,05	-0,23	0,27

	Усі	Виробництво металу та металообробка	Хімічна промисловість	Машинобудування	Деревообробна промисловість
Очікувані зміни ділового середовища	0,16	-0,08	0,24	0,02	0,52
Чи плануєте Ви розширити діяльність свого підприємства протягом найближчих двох років?	0,07	0,06	0,10	0,04	0,00
Як Ви оцінюєте фінансово-економічне становище Вашого підприємства в поточному місяці порівняно з аналогічним періодом минулого 2025 року?	0,05	-0,22	0,20	0,00	0,33

	Усі	Виробництво будматеріалів	Харчова промисловість	Легка промисловість	Поліграфічна промисловість
Виробництво	-0,02	-0,24	-0,08	0,00	-0,27
Очікувані зміни виробництва	0,37	0,54	0,38	0,33	0,45
Продажі	0,04	-0,28	-0,02	0,10	-0,18
Очікувані зміни продажів	0,37	0,54	0,39	0,38	0,45
Експорт	-0,02	0,25	-0,08	-0,19	-0,50
Очікувані зміни експорту	0,36	0,50	0,43	0,30	0,25
Дебіторська заборгованість	-0,13	-0,38	-0,10	-0,06	0,33
Очікувані зміни дебіторської заборгованості	-0,23	-0,50	-0,21	-0,07	0,00
Кредиторська заборгованість	-0,13	-0,36	-0,14	-0,06	0,00
Очікувані зміни кредиторської заборгованості	-0,29	-0,54	-0,26	-0,25	0,00
Податкова заборгованість	-0,21	-0,38	-0,28	-0,15	0,00
Очікувані зміни податкової заборгованості	-0,28	-0,43	-0,26	-0,33	0,00
Запаси сировини	-0,02	-0,12	-0,08	-0,12	-0,18
Очікувані зміни запасів сировини	0,16	0,33	0,13	0,02	0,09
Запаси готової продукції	-0,06	-0,08	-0,13	-0,04	-0,10
Очікувані зміни запасів готової продукції	0,01	0,08	0,01	-0,04	0,11
Нові замовлення	-0,03	-0,28	-0,09	0,04	-0,18
Очікувані зміни нових замовлень	0,37	0,46	0,38	0,37	0,55
Ціни на сировину та матеріали	0,41	0,44	0,43	0,24	0,64
Ціни на сировину та матеріали, очікування	0,58	0,87	0,56	0,71	0,73
Ціни на готову продукцію (відпускні ціни)	0,44	0,44	0,44	0,27	0,73
Ціни на готову продукцію (відпускні ціни), очікування	0,56	0,83	0,57	0,57	0,73

	Усі	Виробництво будматеріалів	Харчова промисловість	Легка промисловість	Поліграфічна промисловість
Кількість працівників	-0,02	-0,08	-0,05	-0,02	0,09
Очікувані зміни кількості працівників	0,10	0,09	0,03	0,18	0,10
Кількість працівників у вимушених відпустках	0,00	0,11	-0,01	-0,06	0,00
Очікувані зміни кількості працівників у вимушених відпустках	0,14	0,11	0,14	0,27	0,09
Кваліфіковані працівники	0,53	0,58	0,52	0,67	0,50
Некваліфіковані працівники	0,30	0,38	0,32	0,41	0,30
Оцінка фінансово-економічної ситуації	-0,01	-0,04	0,01	-0,12	-0,30
Очікувані зміни фінансово-економічної ситуації	0,19	0,29	0,20	0,14	0,11
Оцінка ділового середовища	-0,05	-0,21	-0,01	-0,21	-0,45
Очікувані зміни ділового середовища	0,16	0,14	0,14	0,09	-0,11
Чи плануєте Ви розширити діяльність свого підприємства протягом найближчих двох років?	0,07	0,10	0,01	0,17	0,29
Як Ви оцінюєте фінансово-економічне становище Вашого підприємства в поточному місяці порівняно з аналогічним періодом минулого 2025 року?	0,05	-0,08	0,01	-0,08	-0,36

Вплив війни

Основні проблеми, із якими зіштовхується бізнес під час війни

Основні проблеми, із якими зіштовхується бізнес під час війни, за розміром бізнесу

	Усі	Мікро-	Малі	Середні	Великі
Брак робочої сили внаслідок призову та/або виїзду співробітників	64%	40%	62%	73%	67%
Зростання цін на сировину/матеріали/товари	43%	60%	40%	40%	41%
Небезпечно працювати	42%	28%	40%	41%	54%
Перебої з електро-, водо- та теплопостачанням	41%	60%	41%	43%	28%
Зменшення попиту на продукцію/послуги	29%	30%	30%	29%	27%

Основні проблеми, із якими зіштовхується бізнес під час війни, за сектором

	Виробництво металу та металообробка	Хімічна промисловість	Машинобудування	Деревообробна промисловість
Брак робочої сили внаслідок призову та/або виїзду співробітників	75%	70%	58%	90%
Зростання цін на сировину/матеріали/товари	46%	53%	37%	30%
Небезпечно працювати	67%	50%	35%	13%
Перебої з електро-, водо- та теплопостачанням	50%	23%	30%	37%
Зменшення попиту на продукцію/послуги	29%	33%	35%	23%

Основні проблеми, із якими зіштовхується бізнес під час війни, за сектором (продовження)

	Виробництво будівельних матеріалів	Харчова промисловість	Легка промисловість
Брак робочої сили внаслідок призову та/або виїзду співробітників	72%	63%	55%
Зростання цін на сировину/матеріали/товари	32%	45%	39%
Небезпечно працювати	44%	47%	37%
Перебої з електро-, водо- та теплопостачанням	32%	43%	59%
Зменшення попиту на продукцію/послуги	32%	30%	18%

Оцінка державної політики з підтримки бізнесу

Оцінка державної політики з підтримки бізнесу, за розміром бізнесу

	Усі	Мікро-	Малі	Середні	Великі
Позитивно	6%	3%	2%	7%	11%
Нейтрально	60%	48%	52%	62%	73%
Негативно	28%	35%	38%	27%	12%
Не знають/Не відповіли	6%	14%	8%	4%	4%

Оцінка державної політики з підтримки бізнесу, за сектором

	Виробництво металу та металообробка	Хімічна промисловість	Машинобудування	Деревообробна промисловість
Позитивно	0%	8%	7%	19%
Нейтрально	58%	70%	58%	42%
Негативно	38%	23%	28%	29%
Не знають/Не відповіли	4%	0%	7%	10%

Оцінка державної політики з підтримки бізнесу, за сектором (продовження)

	Виробництво будівельних матеріалів	Харчова проми- словість	Легка промисловість
Позитивно	4%	5%	4%
Нейтрально	50%	68%	50%
Негативно	29%	25%	31%
Не знають/Не відповіли	18%	3%	15%

Забезпеченість замовленнями

Забезпеченість замовленнями, за розміром бізнесу

	Усі	Мікро-	Малі	Середні	Великі
Менше 1 місяця	29%	39%	32%	24%	30%
1 - 2 місяці	26%	37%	30%	26%	16%
3 - 5 місяців	20%	19%	18%	20%	22%
6 - 11 місяців	18%	5%	17%	23%	21%
12 місяців і більше	6%	0%	4%	7%	11%

Забезпеченість замовленнями, за сектором

	Виробництво металу та ме- талообробка	Хімічна проми- словість	Машино- будування	Деревооб- робна проми- словість
Менше 1 місяця	13%	29%	35%	20%
1 - 2 місяці	50%	16%	24%	17%
3 - 5 місяців	17%	24%	16%	13%
6 - 11 місяців	8%	21%	20%	37%
12 місяців і більше	13%	11%	6%	13%

Забезпеченість замовленнями, за сектором (продовження)

	Виробництво будівельних матеріалів	Харчова проми- словість	Легка промисловість
Менше 1 місяця	46%	32%	22%
1 - 2 місяці	38%	26%	33%
3 - 5 місяців	8%	16%	22%
6 - 11 місяців	4%	22%	18%
12 місяців і більше	4%	4%	4%