

# «Невідомий горизонт»

Основні економічні тенденції та очікування у лютому 2026 за результатами  
«Нового щомісячного опитування підприємств», #NRES

**Оксана Кузяків**, виконавча директорка ІЕД

**Євген Ангел**, старший науковий співробітник ІЕД

**Ірина Федець**, старша наукова співробітниця ІЕД

**Анастасія Гулік**, наукова співробітниця ІЕД

**Влад Баськов**, молодший науковий співробітник ІЕД

**Дарія Шаповалова**, молодша наукова співробітниця, ІЕД

Київ, 13 березня 2026 року

# ПРО «НОВЕ ЩОМІСЯЧНЕ ОПИТУВАННЯ ПІДПРИЄМСТВ»

## Опитування щомісяця

Найсвіжіші дані  
зібрано **18 – 27 лютого,**  
**2026 року**

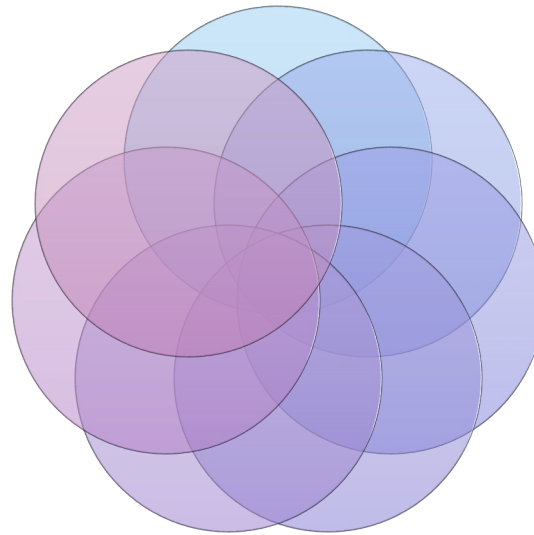
ВИБІРКА: у лютому  
опитано **492**  
підприємства

Проведено вже  
**46 опитувань**  
(з травня 2022 року)

Підприємства  
**усіх розмірів**

Сектори:  
**Промисловість +**  
(Ритейл, Агро)

Географія: **21 з 27**  
регіонів України



# Головне



*Горизонт знову став більш невизначеним, оскільки довгострокова невизначеність зростає, незважаючи на парадоксальне послаблення проблем безпеки та зменшення середньострокової невизначеності*

# ГОЛОВНІ ПОВІДОМЛЕННЯ ЛЮТОГО 2026



1. В лютому невизначеність в перспективі 2-х років знову зростає після різкого зменшення у січні, водночас **довгострокові очікування бізнесу дещо погіршилися.**
2. **Середньострокова невизначеність зменшується** другий місяць поспіль і для загальноекономічного середовища і для фінансово-економічної ситуації на підприємстві. Водночас **очікування на шестимісячну перспективу залишаються незмінними.**
3. **Темпи відновлення рік до року без суттєвих змін** після погіршення значень минулого місяця.
4. **Показники роботи підприємств (місяць до попереднього) другий місяць поспіль погіршуються,** водночас **очікування у короткостроковій перспективі зберігають тенденцію до покращення.**
5. **Лідерами перешкод розвитку бізнесу залишаються брак робочої сили та небезпечно працювати, хоча % підприємств, що вибрали «небезпечно працювати», як перешкоду, суттєво скоротився.** Також до трійки перешкод повернулося **зростання цін,** витіснивши при цьому **перебої з електропостачанням.**

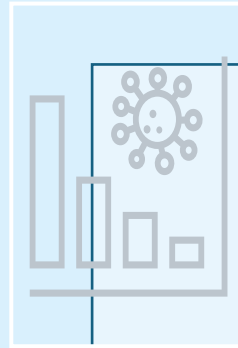




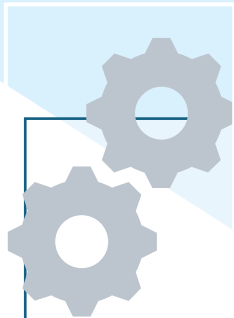
# Відновлення та перспективи



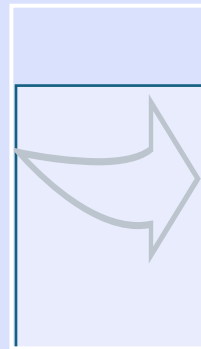
# ГОЛОВНІ РЕЗУЛЬТАТИ 1.



**Індекс Відновлення Ділової Активності (ІВДА) суттєво не змінився** після погіршення минулого місяця (**0,00** у лютому vs **-0,01** у січні)

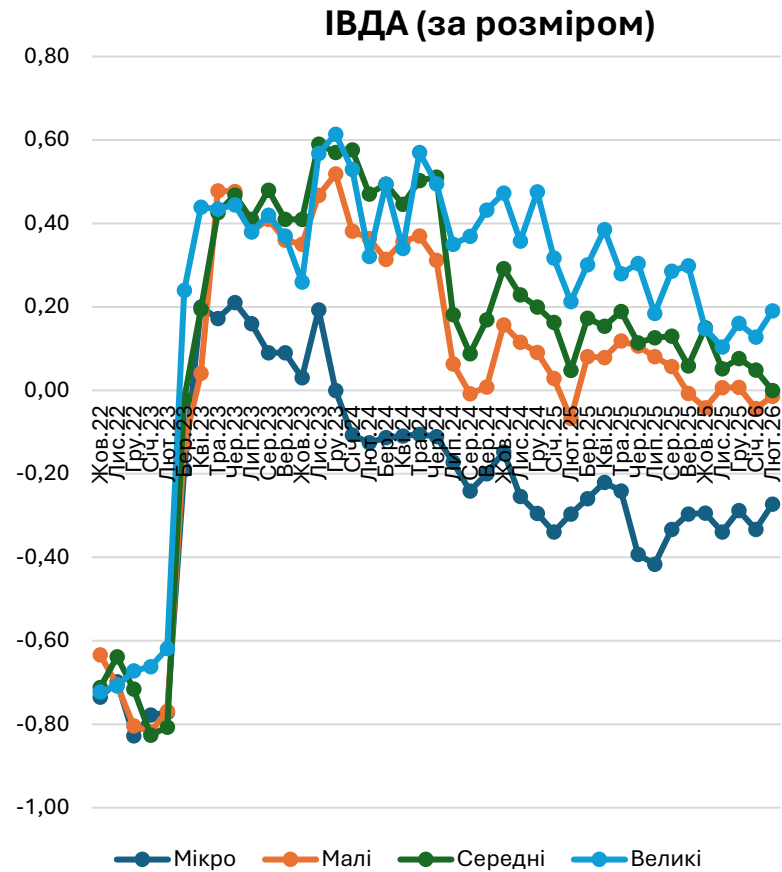
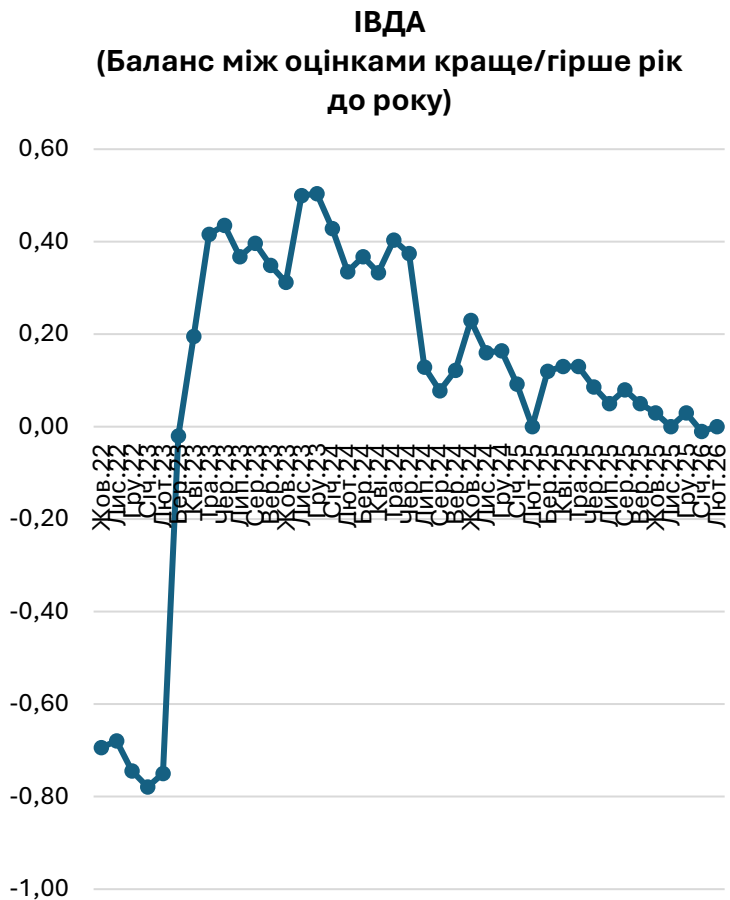


**Завантаженість потужностей порівняно до «довоєнного часу»: суттєво не змінюється**



**Агрегований Показник Перспектив Промисловості (АППП) зберігає тенденцію до поступового покращення значень**

# Індекс Відновлення Ділової Активності (ІВДА)\* без суттєвих змін



Індекс Відновлення Ділової Активності (ІВДА) суттєво не змінився після погіршення минулого місяця, та у січні значення становить 0,00 (було -0,01) (шкала від -1 до +1)

Коливання у відсотковому розподілі відповідей наступні:

- % підприємств, які повідомили, що їх ділова активність краща, ніж минулого року, суттєво не змінився (21,1% у лютому та 20% у січні)
- % підприємств, які повідомили, що їх ділова активність гірша, ніж минулого року, залишився незмінним (21,1% у лютому, як і у січні)
- % тих, хто не відчув змін порівняно з минулим роком без суттєвих змін (57,9% у лютому та 58,9% у січні)

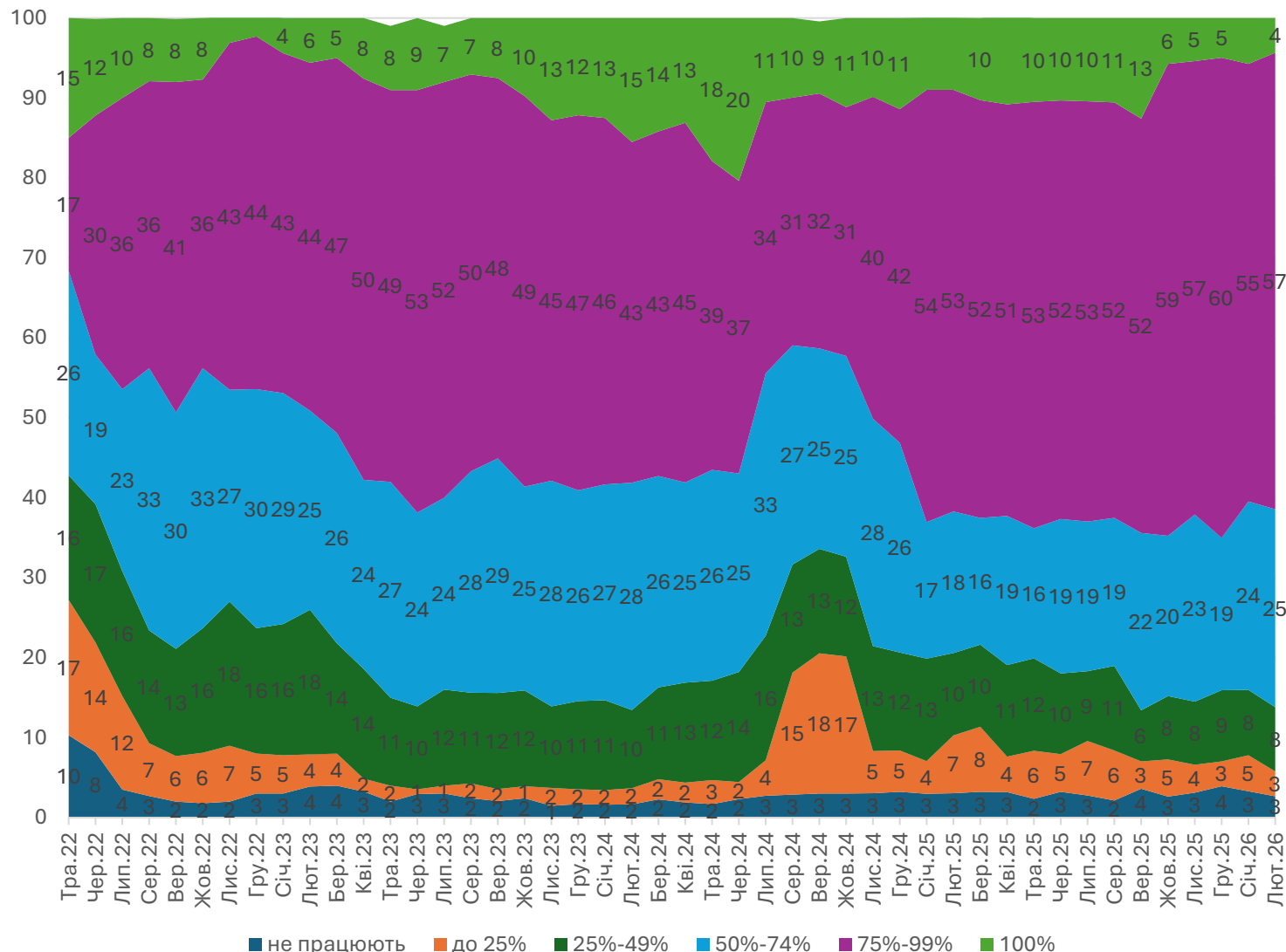
**АЛЕ є суттєві відмінності в залежності від розміру підприємств**

Значення ІВДА для мікропідприємств залишається найнижчим, не дивлячись на незначне покращення. Також індекс збільшився для малих та великих підприємств. Водночас значення індексу для середніх підприємств поступово зменшується

ІВДА ҐРУНТУЄТЬСЯ НА ПИТАННІ, ДЕ МЕНЕДЖЕРИ ПОРІВНЮЮТЬ “ЯК Є ЗАРАЗ” VS “ЯК ЦЕ БУЛО РІК ТОМУ”

# «Зараз» vs «до 24 лютого 2022»: без суттєвих змін

% завантаження потужностей порівняно до "до війни", % опитаних



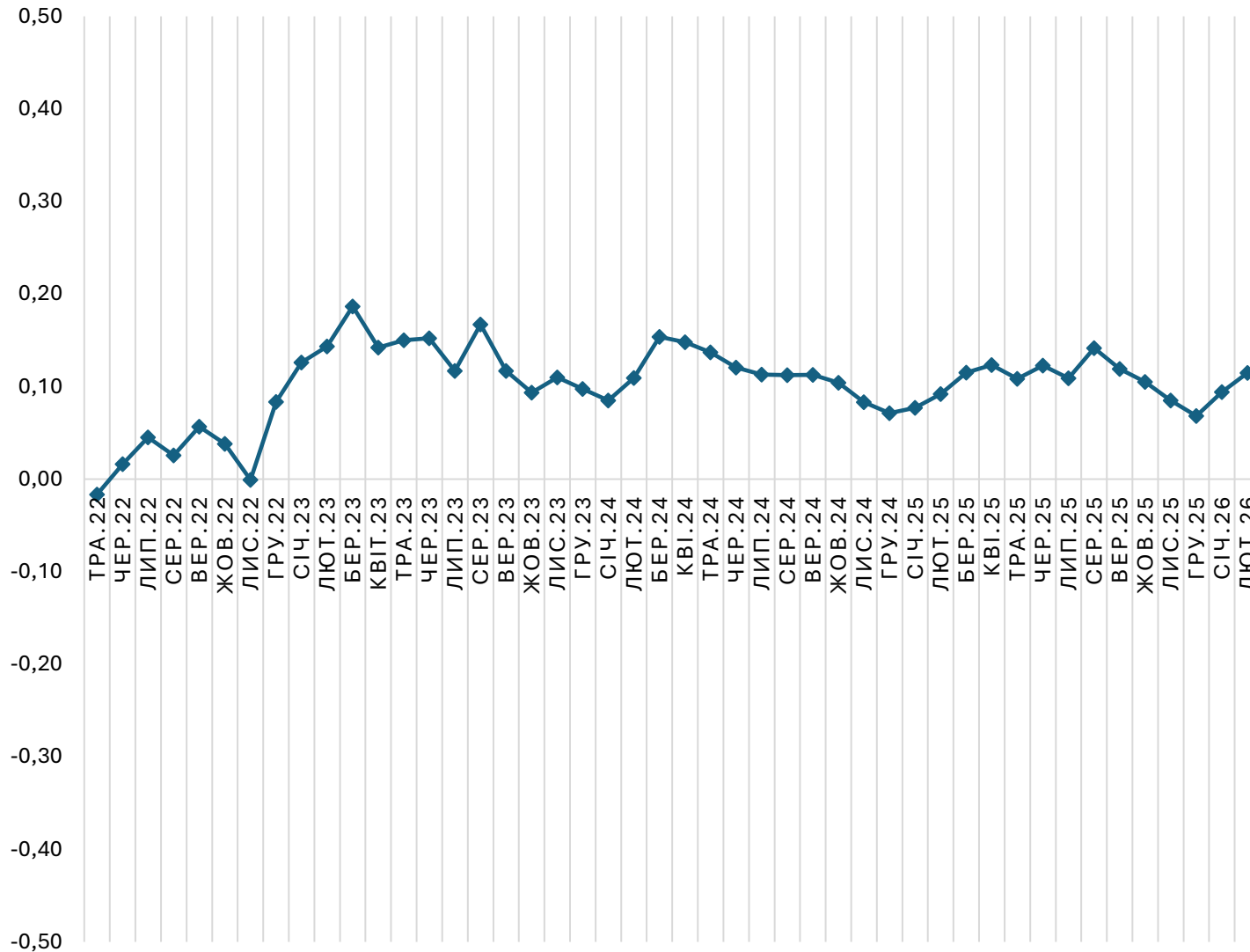
**У лютому порівняно до січня істотних змін у завантаженості потужностей не спостерігалось**

- Частка підприємств, що працюють майже на повну потужність, незначним чином збільшилась (із 55% у січні до 57% у лютому)
- Частка підприємств, що працюють на 100% несуттєво зменшилась (із 6% у січні до 4% у лютому)

Водночас:

- Частка підприємств, що працюють із завантаженістю 50-74% суттєво не змінилась (24% у січні та 25% у лютому)
- Частка підприємств, що працюють із завантаженістю 25-49% залишилась незмінною (8% у лютому, як і у січні)
- Частка підприємств, що працюють із завантаженістю до 25%, незначним чином зменшилась (із 5% у січні до 3% у лютому)
- % підприємств, які взагалі не працюють, залишилась незмінною (3% у лютому, як і у січні)

# Агрегований показник перспектив промисловості (АППП)\*



АППП поступово зростає, у лютому порівняно до січня значення збільшилось із 0,09 до 0,11

У лютому порівняно до січня коливання складових АППП такі:

- **Очікування виробництва (ОВ) зростає** другий місяць поспіль, та у лютому значення збільшилось із 0,31 до 0,37
- **Складові запаси готової продукції (ЗГП) незначним чином збільшилась** (із -0,11 у січні до -0,08 у лютому)
- **Складові обсяг нових замовлень (ОНЗ) незначним чином збільшилась** (із -0,13 до -0,11)

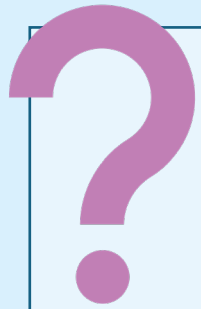
\*АППП= ОВ+ОНЗ+(-ЗГП)/3



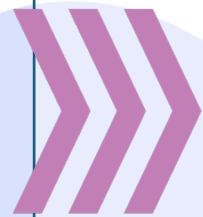
# Майбутнє та невизначеність



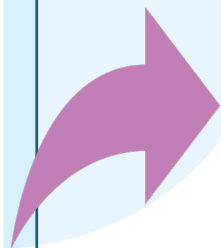
# ГОЛОВНІ РЕЗУЛЬТАТИ 2. НЕВИЗНАЧЕНІСТЬ



**Невизначеність у 6-місячній зменшується другий місяць поспіль і для загально-економічного середовища в країні і для фінансово-економічної ситуації на підприємстві**



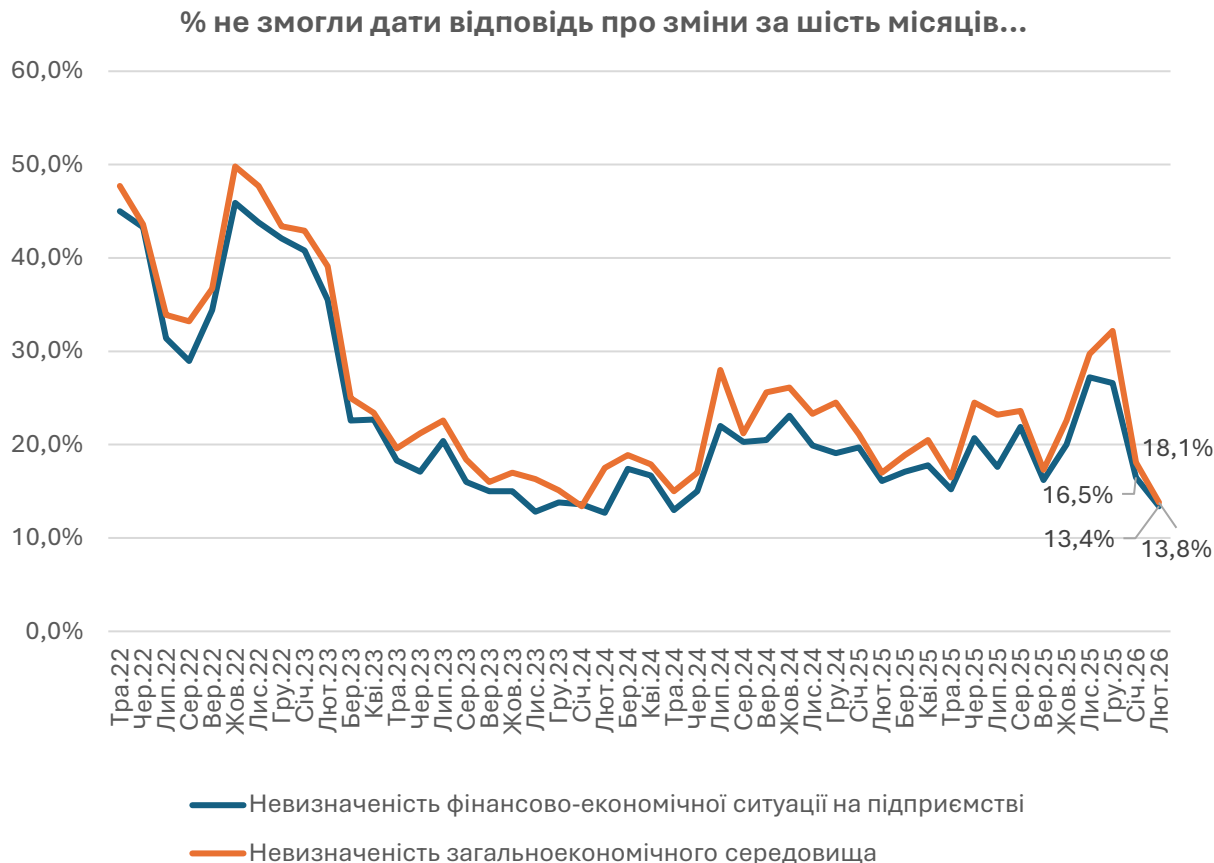
**Невизначеність у перспективі 3-х місяців без істотних змін для більшості виробничих показників, **окрім експорту та нових замовлень****



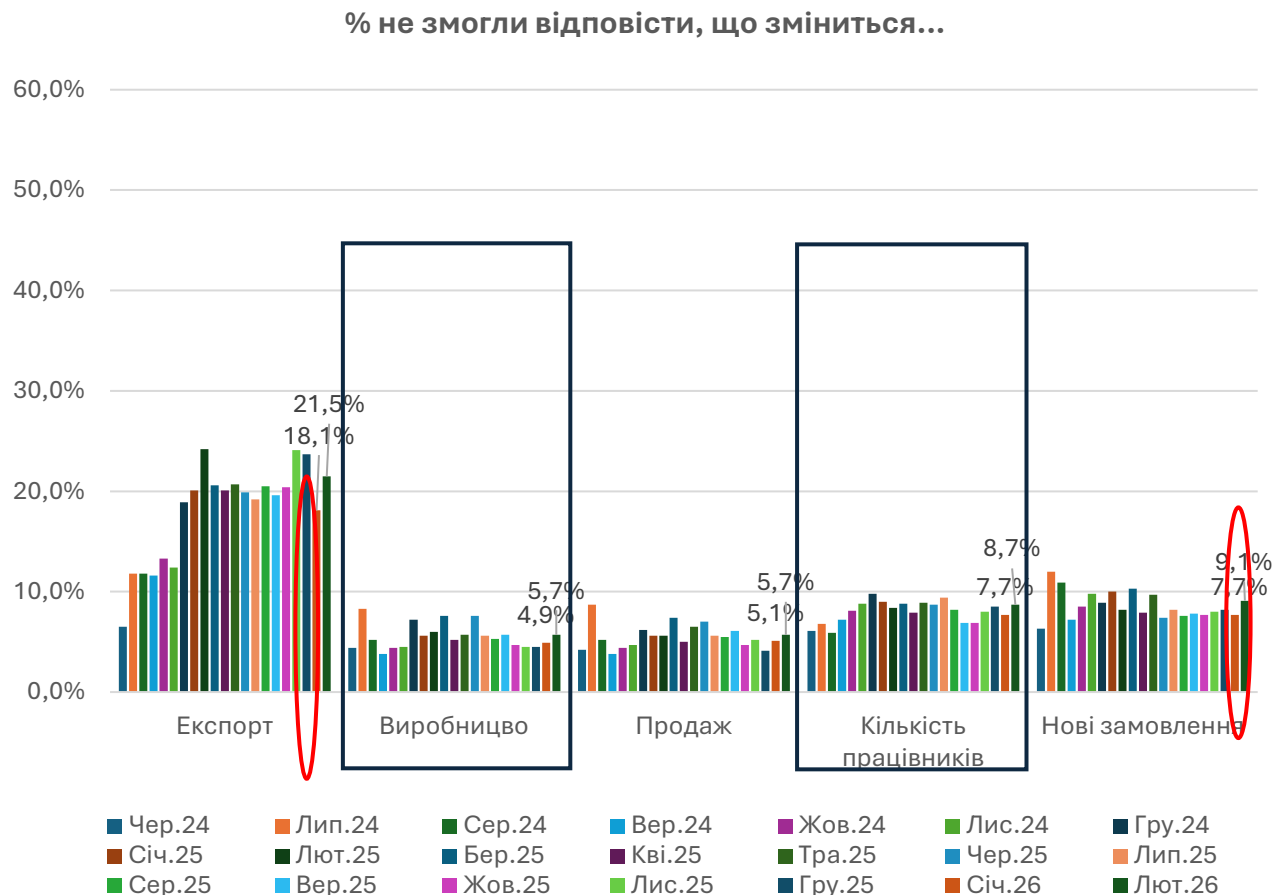
**Невизначеність у 2-річній перспективі істотно зросла після зменшення минулого місяця**

# Невизначеність зменшується у піврічній перспективі та без суттєвих змін для більшості виробничих показників

В перспективі півроку:

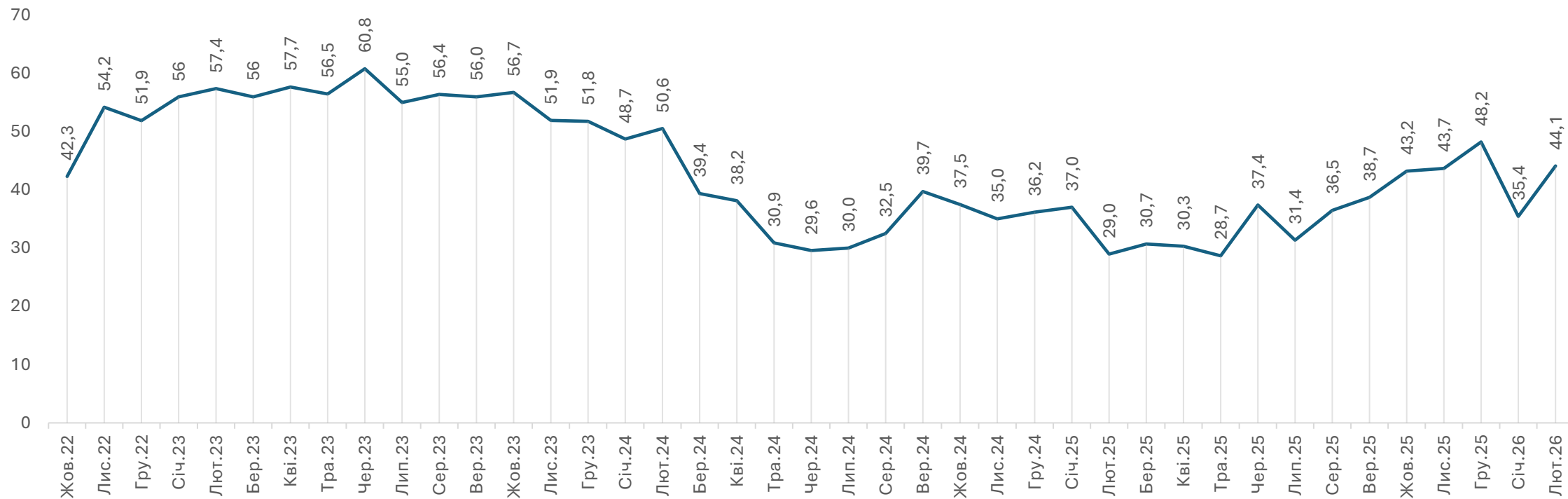


В перспективі трьох місяців:



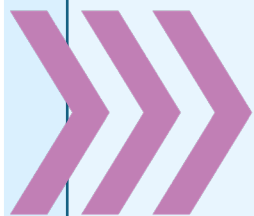
# Невизначеність у довгостроковій перспективі збільшилась

"Важко передбачити, що буде з діяльністю підприємства через 2 роки", % підприємств

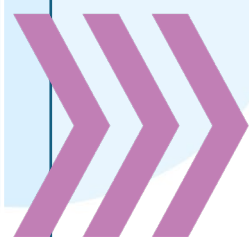


**% підприємств, які не мають уявлення про свої плани на 2 роки істотно збільшилась, із 35,4% до 44,1%**

# ГОЛОВНІ РЕЗУЛЬТАТИ 3. ДОВГОСТРОКОВІ ОЧІКУВАННЯ



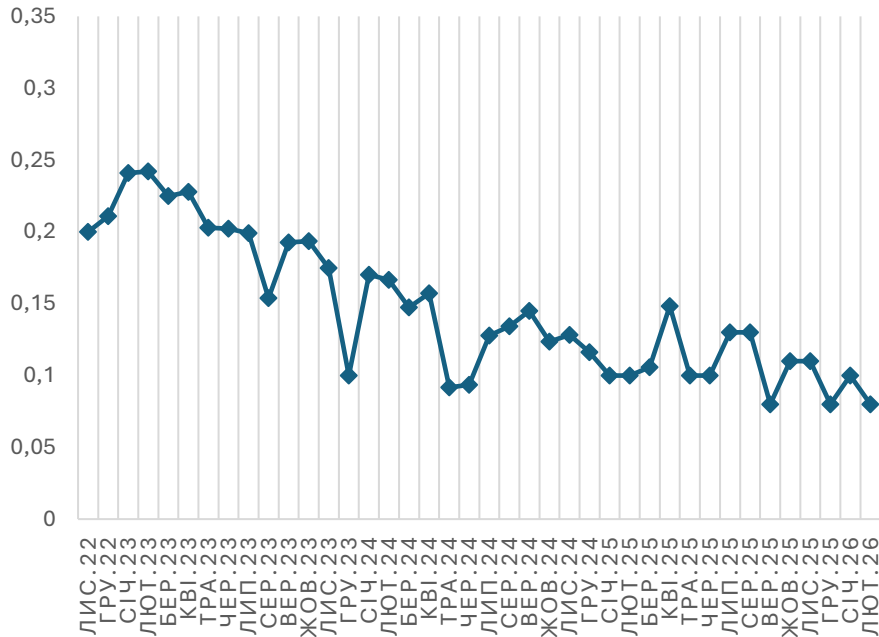
**Очікування на дворічну перспективу без суттєвих змін**



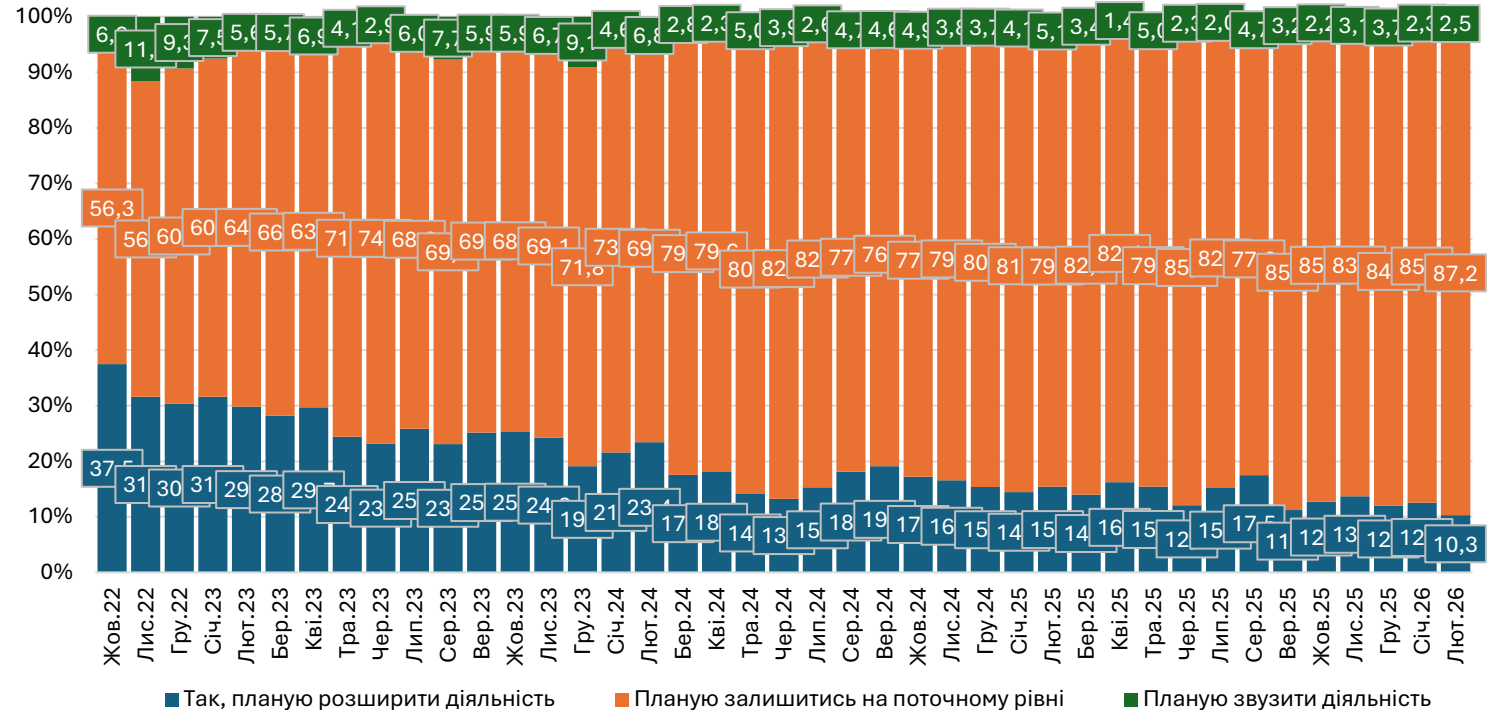
**6-місячні очікування щодо фінансово-економічної ситуації на підприємстві та для загально-економічного середовища залишились незмінними**

# Очікування у довгостроковій перспективі суттєво не змінюються

Індекс очікуваних змін у довгостроковій перспективі (2 роки)



Очікування у дворічній перспективі



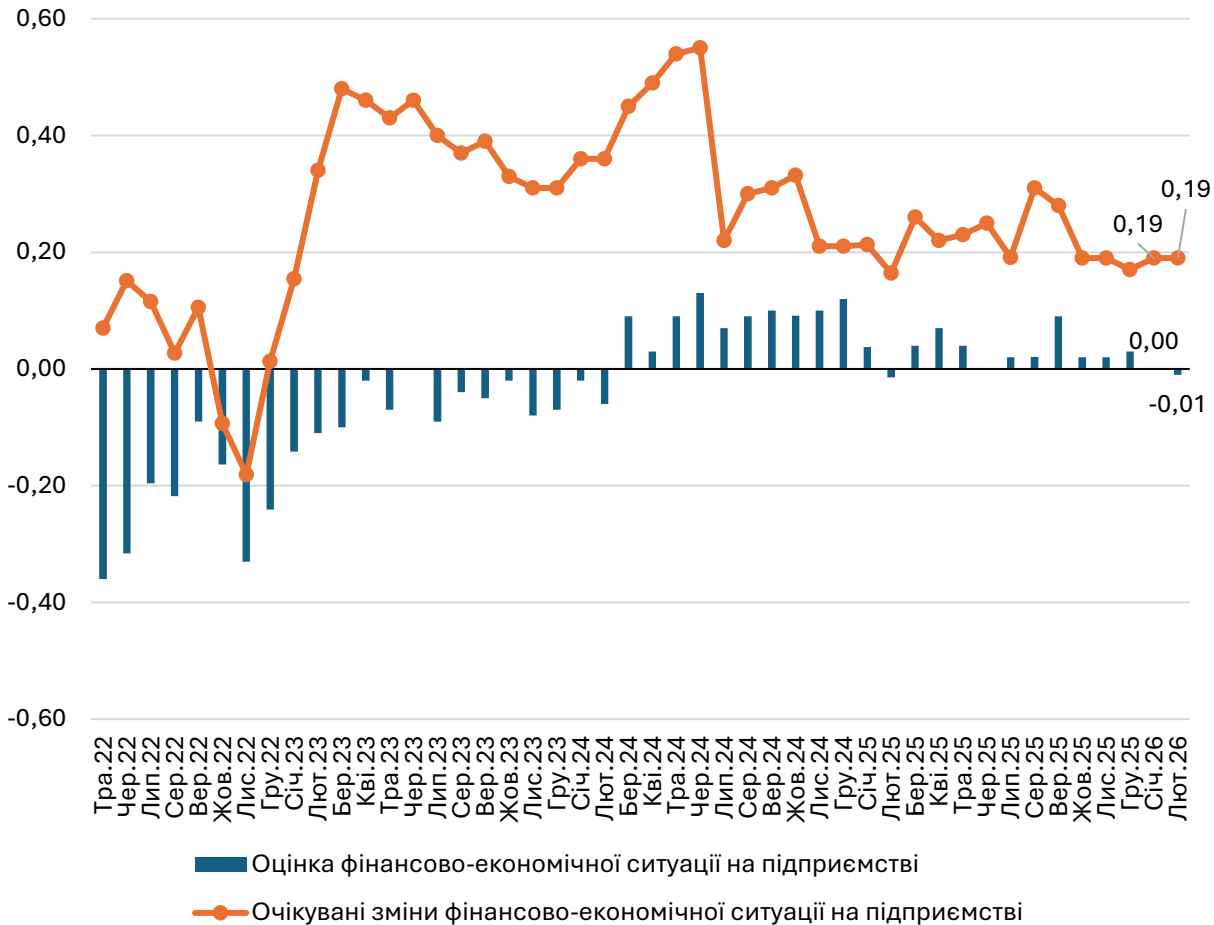
- **Індекс очікуваних змін у перспективі на 2 роки суттєво не змінюється та становить 0,08** у лютому (було 0,10 у січні, 0,08 у грудні та 0,11 у жовтні та листопаді)
- Шкала з -1 (погано) до +1 (добре)

У відсотковому розподілі істотних змін не відбулось:

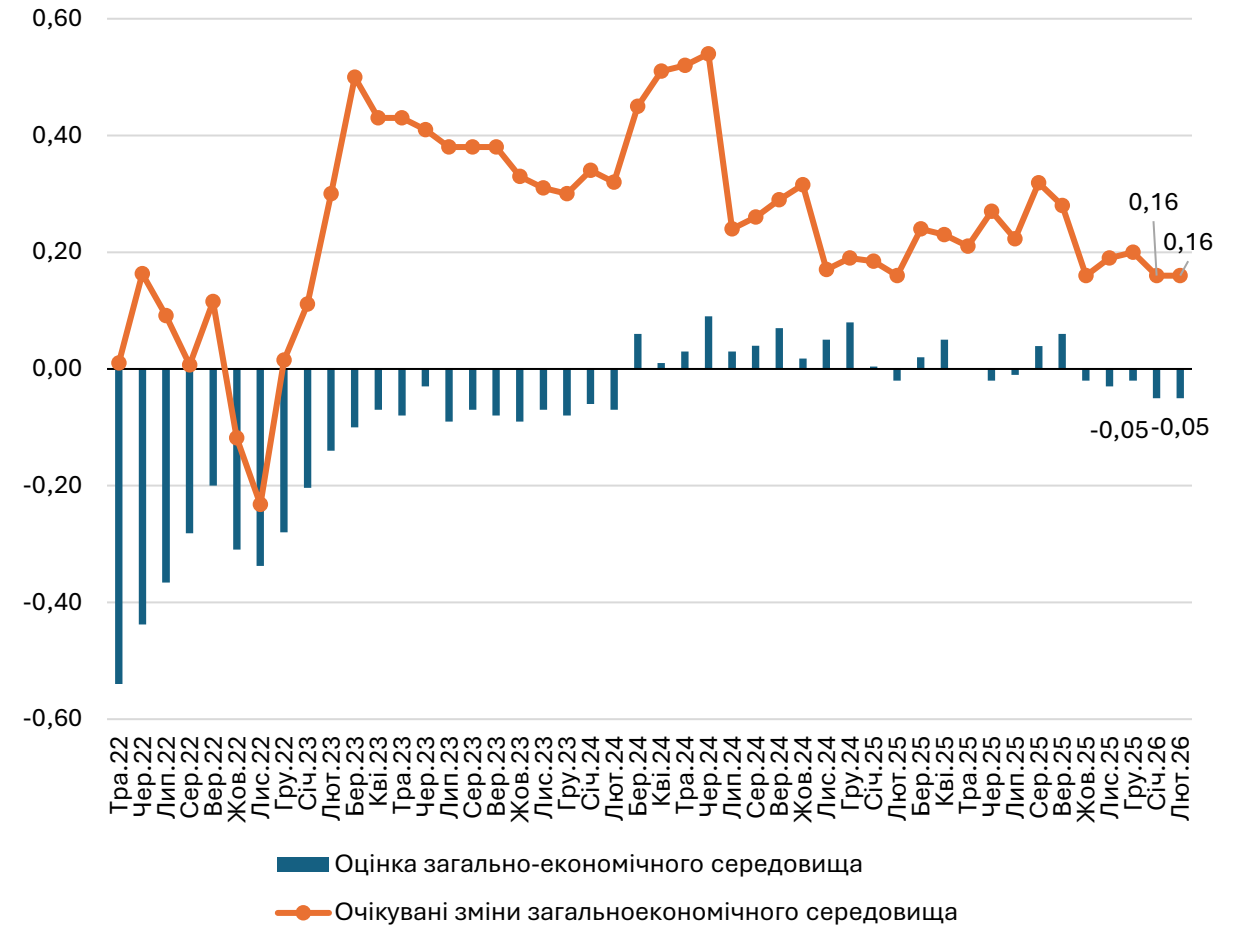
- **Частка тих, хто планує розширити діяльність несуттєво зменшилась** (із 12,5% до 10,3%)
- **Частка тих, хто планує звужити діяльність без суттєвих змін та становить 2,5%** (було 2,3%)
- **Частка тих, хто не планує змін дещо зростає**, із 85,2% до 87,2%

# 6-місячні перспективи: очікування залишаються незмінними

## Фінансово-економічна ситуація на підприємстві



## Загально-економічне середовище в країні





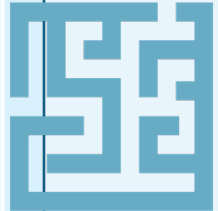
# Динаміка змін результатів роботи підприємств та короткострокові очікування



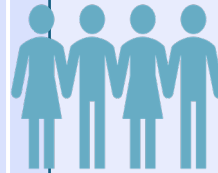
# ГОЛОВНІ РЕЗУЛЬТАТИ 4.

## Лютий vs січень

### та короткострокові очікування



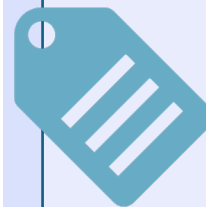
**Виробничі показники** погіршуються другий місяць поспіль, водночас короткострокові очікування зростають



У лютому не спостерігається суттєвих змін для зайнятості



**Показники змін експорту** погіршились, водночас очікування на 3 місяці покращились



**Очікування щодо зростання цін на сировину та матеріали та для цін на готову продукцію суттєво зросли**

# Виробництво: погіршення результатів, покращення очікувань

## Результати (лютий до січня)

- % підприємств, які **нарощували обсяги виробництва зменшився** (із 18,5% у січні до 14,1% у лютому)
- % підприємств, що **скоротили обсяги виробництва також несуттєво зменшився** (із 21,8% у січні до 19,7% у лютому)

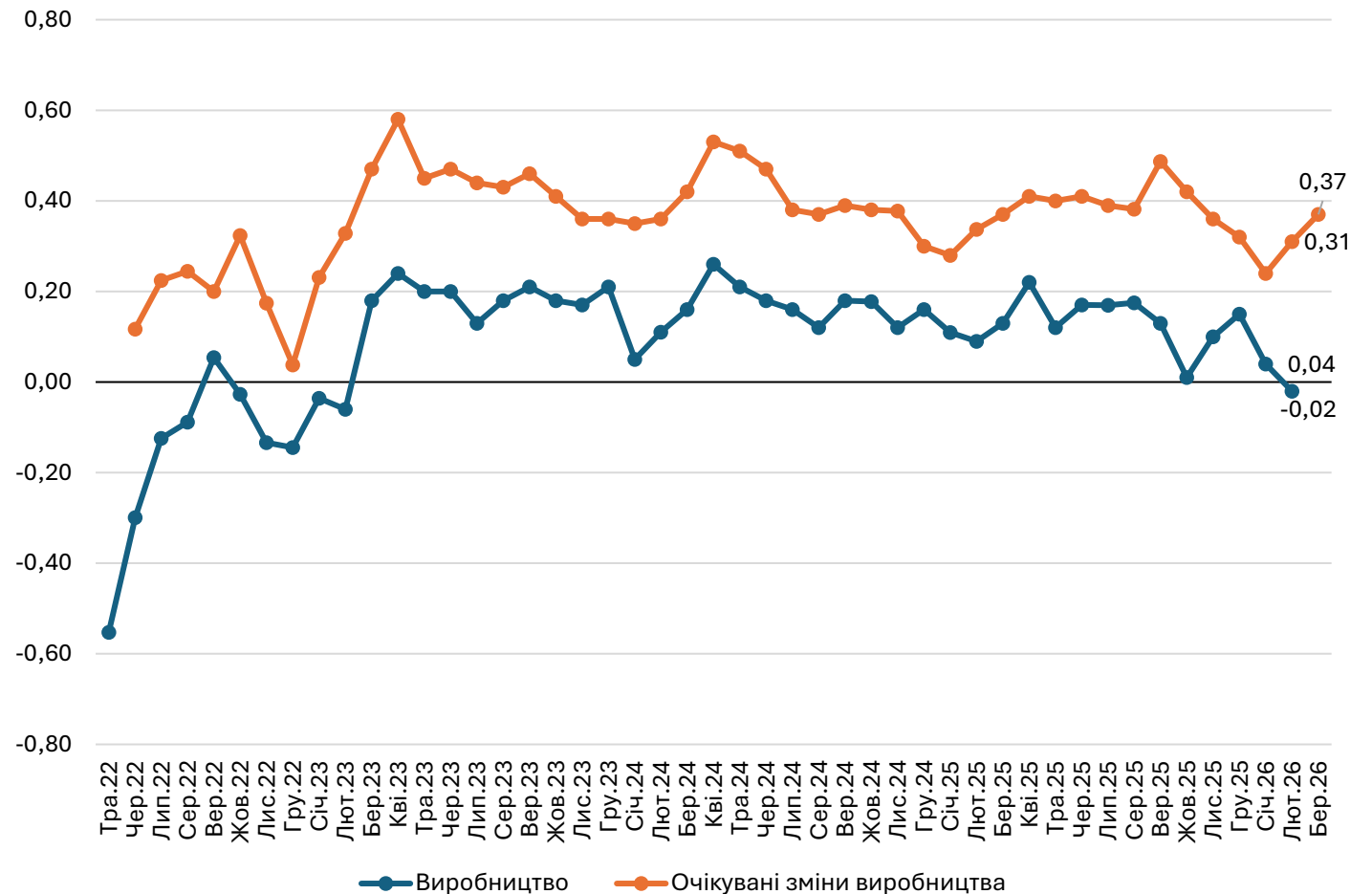
**Індекс змін погіршився, зменшившись із 0,04 до -0,02**

## Очікування на 3 місяці

- % підприємств, які **планують збільшувати обсяги виробництва** в найближчі 3-4 місяці, **дещо збільшився** (із 35,2% до 37,3%)
- % підприємств, які **очікують скорочення обсягів виробництва зменшився** (із 6,2% до 1,5%)

**Індекс очікуваних змін виробництва збільшився, із 0,31 до 0,37**

Виробництво, балансові показники



# Експорт: погіршення результатів, покращення очікувань

## Результати (лютий до січня)

- % підприємств, що повідомляють про зростання експорту, зменшився (із 18,8% у січні до 14,5% у лютому)
- % підприємств, що повідомляють про скорочення експорту, дещо зріс (із 18,4% у січні до 20,6% у лютому)

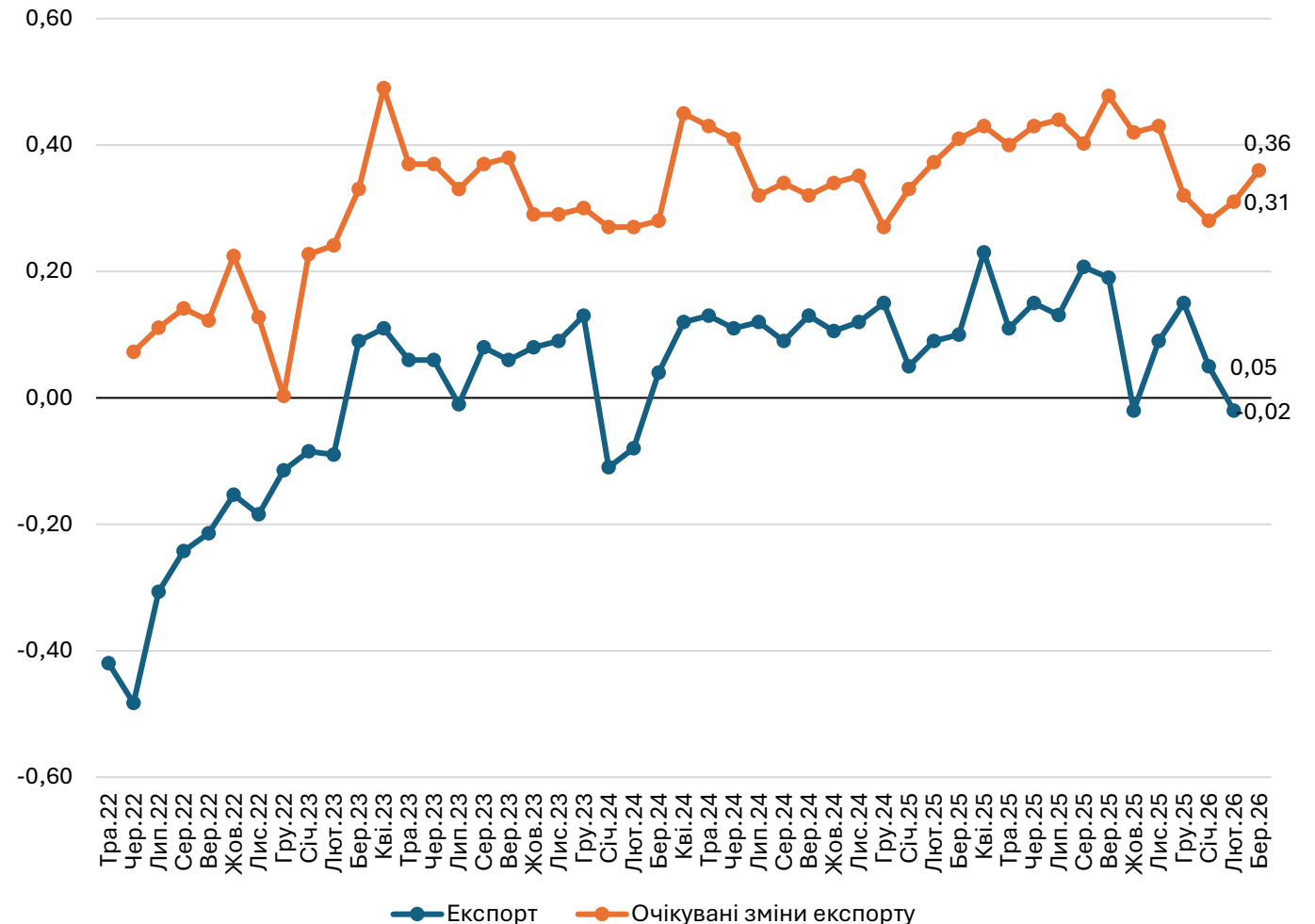
Індекс змін зменшився із 0,05 до -0,02

## Очікування на 3 місяці

- % підприємств, які очікують зростання експорту збільшився (із 34,5% у січні до 38,2% у лютому)
- % підприємств, які планують скоротити експорт несуттєво зменшився (із 5,5% у січні до 3,4% у лютому)

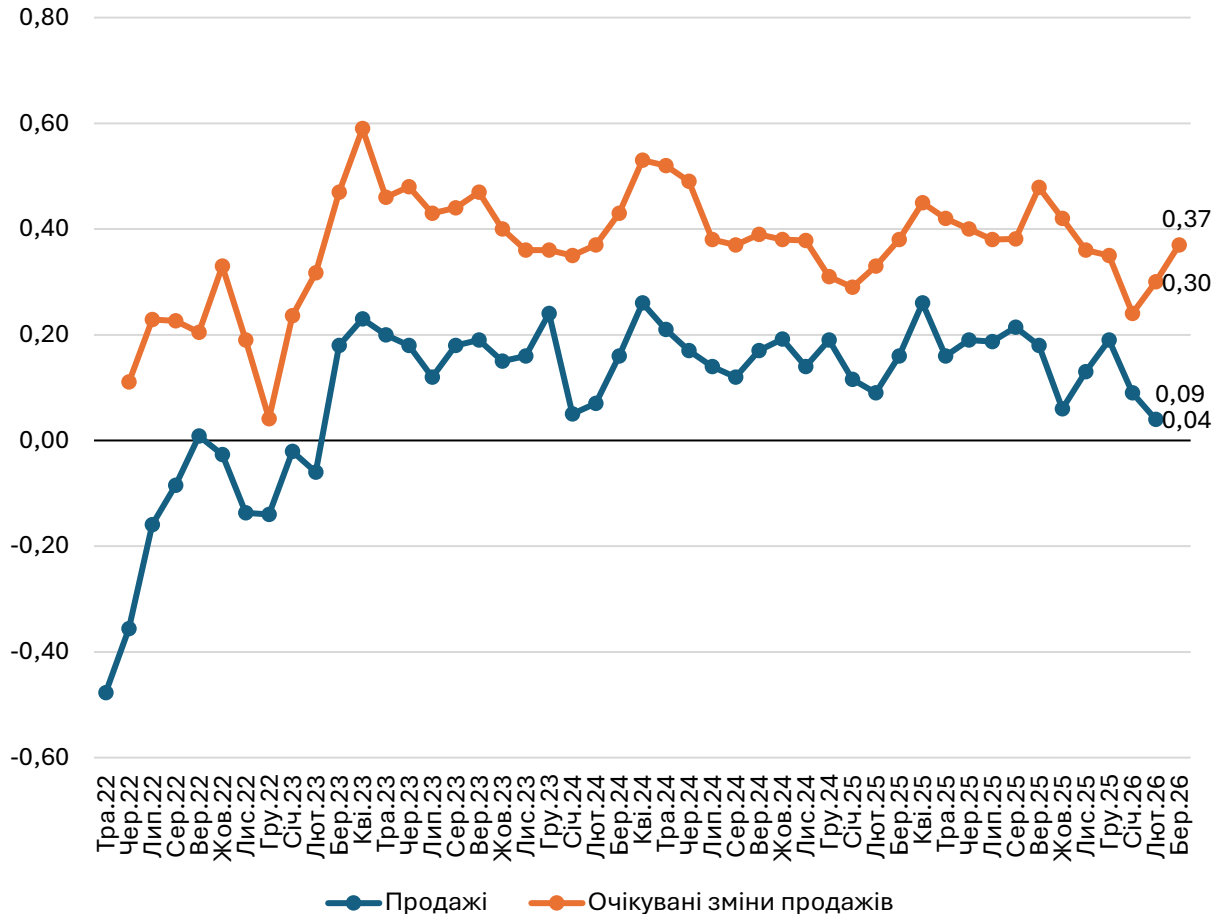
Індекс очікуваних змін експорту збільшився із 0,31 до 0,36

## Експорт, балансові показники

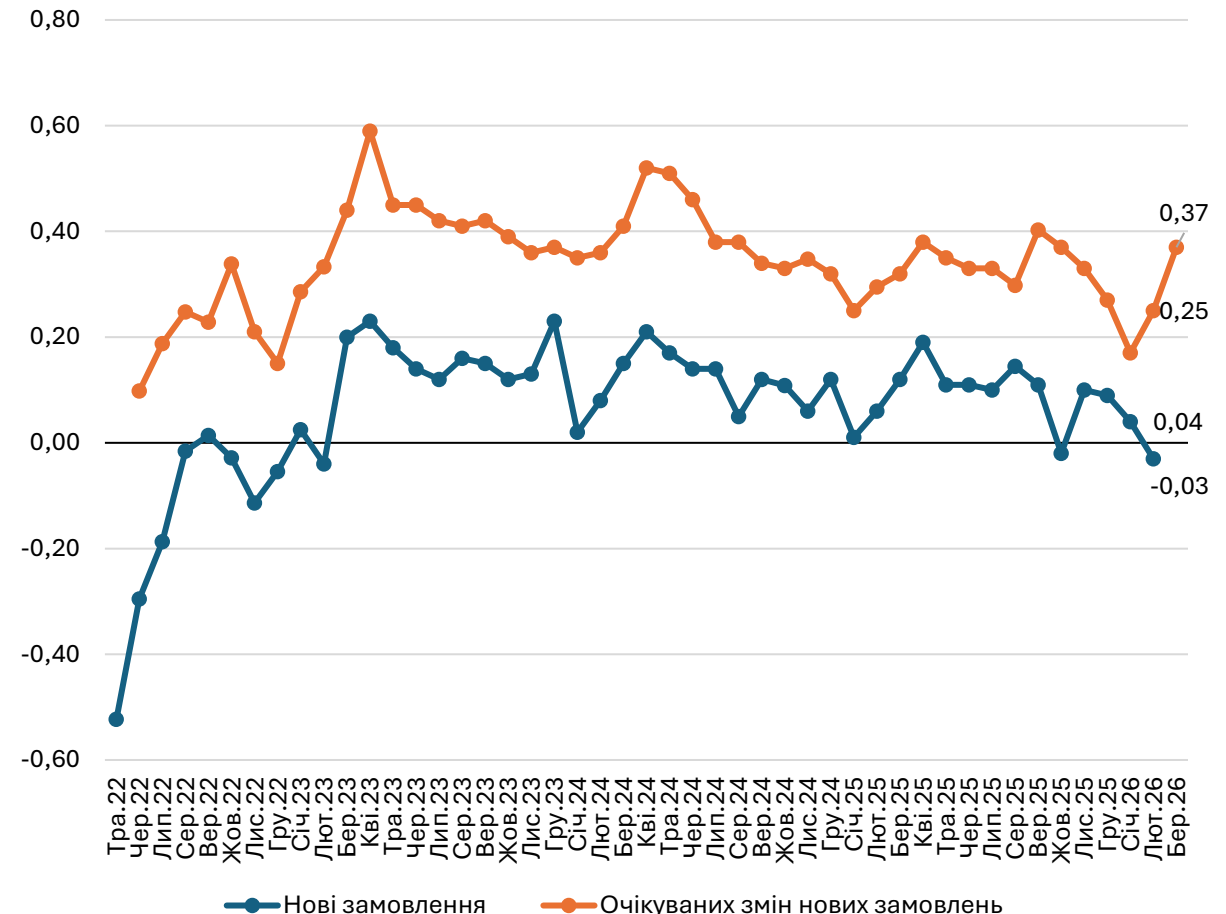


# Продажі та нові замовлення: погіршення результатів та покращення очікувань

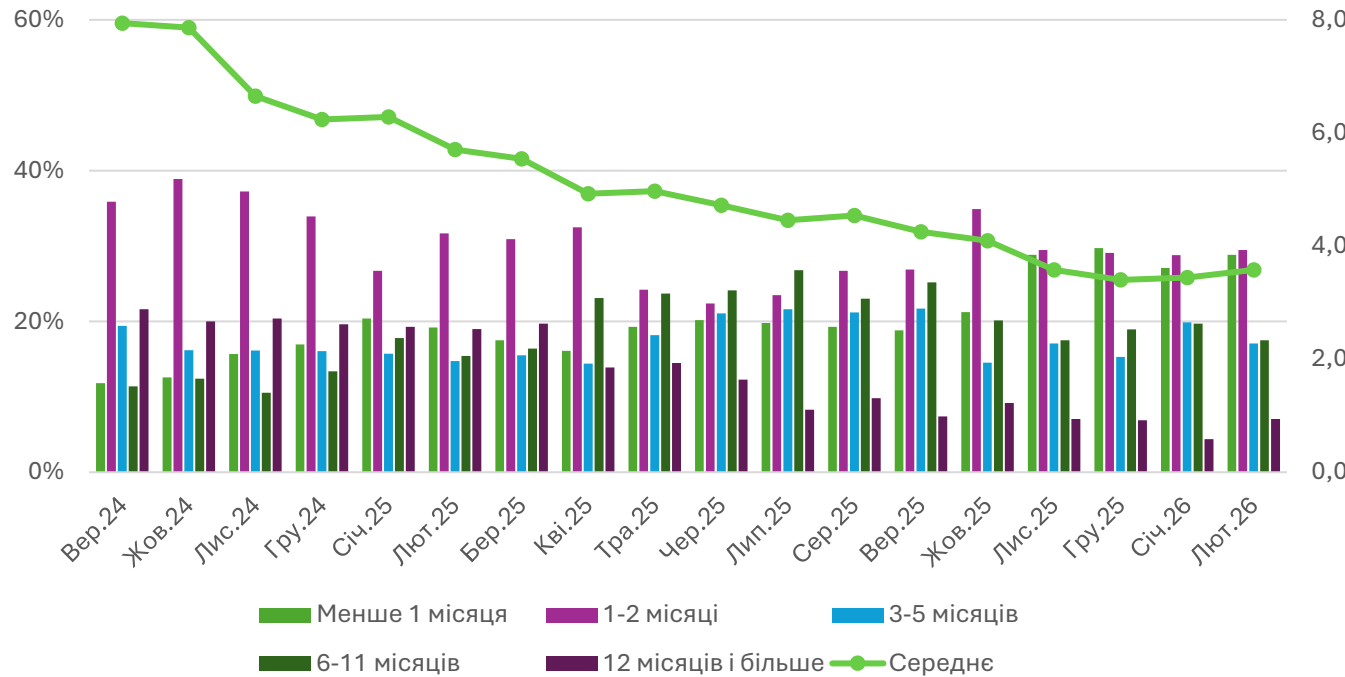
Продажі



Нові замовлення



# Портфель нових замовлень



У лютому 2026 року порівняно до січня суттєвих змін у **портфелі замовлень** серед опитаних підприємств **не спостерігається**

- **Середній термін нових замовлень у лютому склав 3,4 (було 3,4 також у січні та грудні)**
- **Частка підприємств із горизонтом замовлень від року і більше наперед незначним чином збільшилась (із 4% у січні до 7% у лютому)**
- **Без суттєвих змін частка підприємств що працюють «з коліс» (29% у лютому та 27% у січні), а частка тих, хто мав минулого місяця замовлення на 1-2 місяці, четвертий місяць поспіль залишається незмінною та становить 29%**



# Динаміка цін



# Ціни на сировину та матеріали: зростання результатів та очікувань

## Результати (лютий до січня)

- % підприємств, що повідомляють про зростання цін, суттєво збільшився (із 33,4% у січні до 44,1% у лютому)
- % підприємств, які вважають, що ціни на сировину та матеріали зменшились четвертий місяць поспіль залишається незмінним (1,5% у лютому, як і у січні, грудні та листопаді)

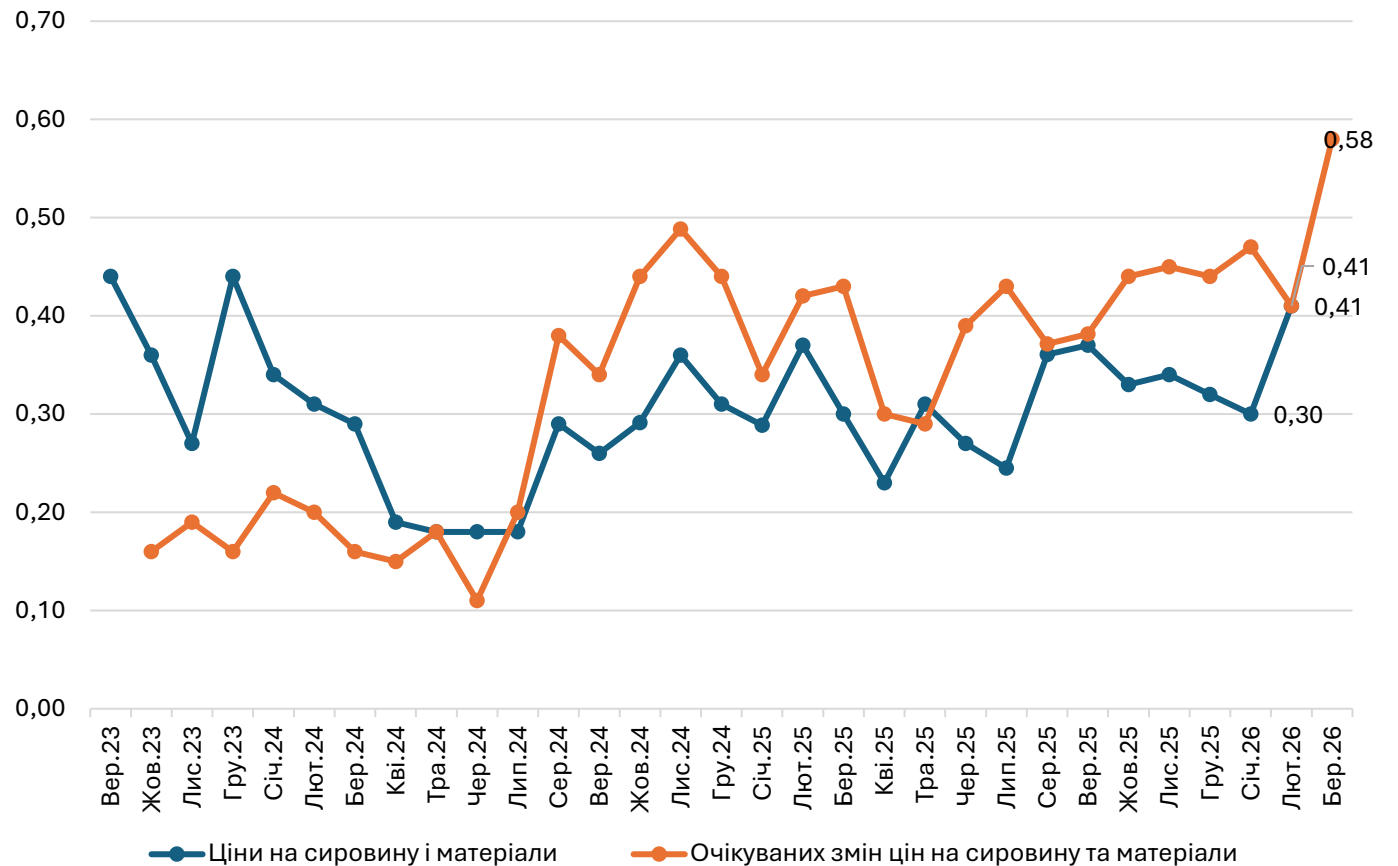
Індекс змін цін на сировину та матеріали збільшився із 0,30 до 0,41

## Очікування на 3 місяці

- % підприємств, які очікують зростання цін збільшився (із 44% у січні до 59,8% у лютому)
- % підприємств, які очікують на зниження цін суттєво не змінився (0,9 у січні та 0,2 у лютому)

Індекс очікуваних змін цін на сировину та матеріали збільшився, із 0,41 до 0,58

Ціни на сировину та матеріали, балансові показники



# Ціни на готову продукцію: зростання результатів та очікувань

## Результати (лютий до січня)

- % підприємств, що повідомляють про зростання цін на готову продукцію суттєво збільшився (із 33,3% у січні до 43,9% у лютому)
- % підприємств, які вважають, що ціни на готову продукцію знизились, залишився незмінним (1,5% у лютому, як і у січні)

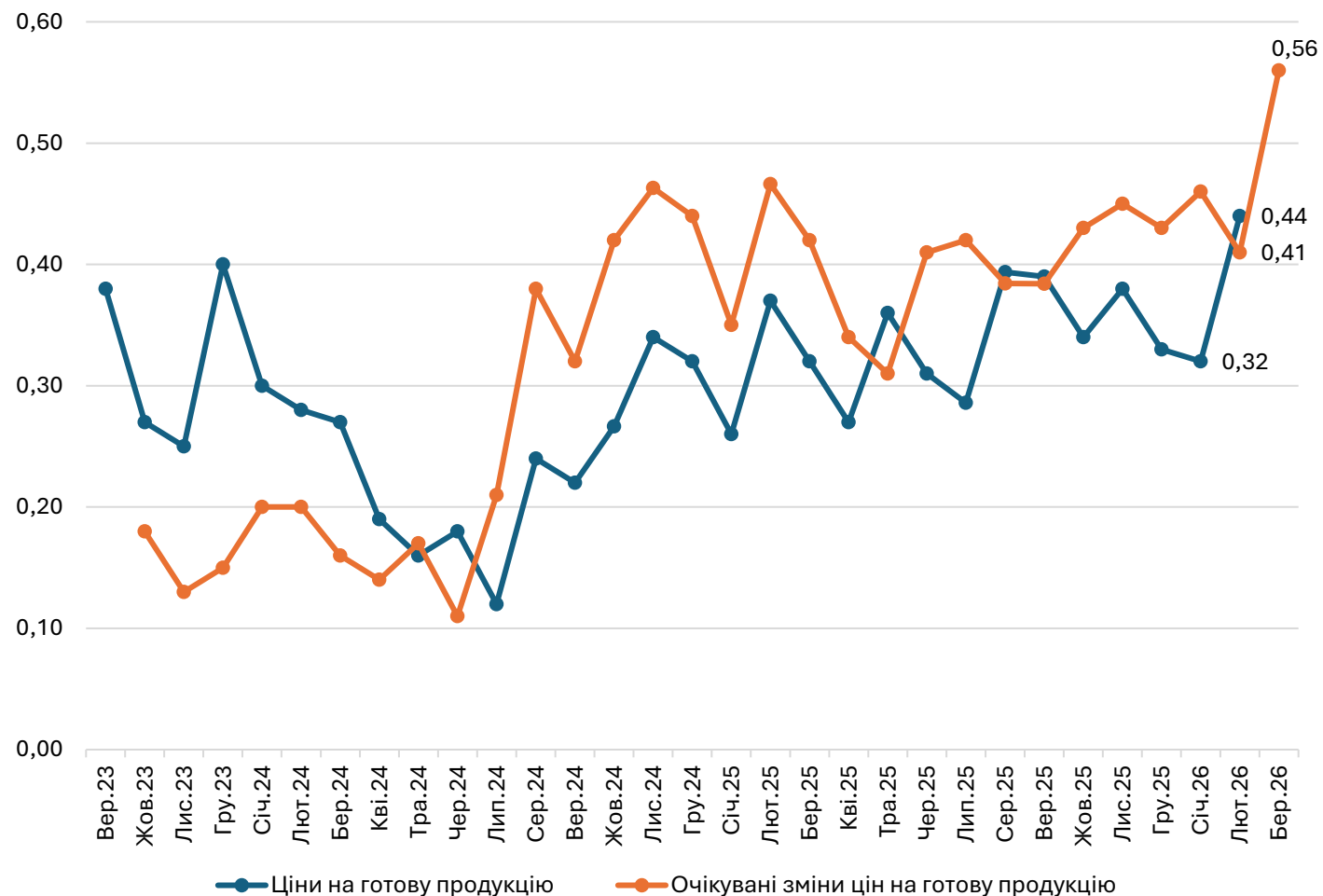
Індекс змін цін на готову продукцію збільшився із 0,32 до 0,41

## Очікування на 3 місяці

- % підприємств, які очікують зростання цін збільшився (із 43,5% у січні до 57% у лютому)
- % підприємств, які очікують на зниження цін відсутній, як і минулого місяця

Індекс очікуваних змін цін на готову продукцію збільшився із 0,41 до 0,56

Ціни на готову продукцію, балансові показники



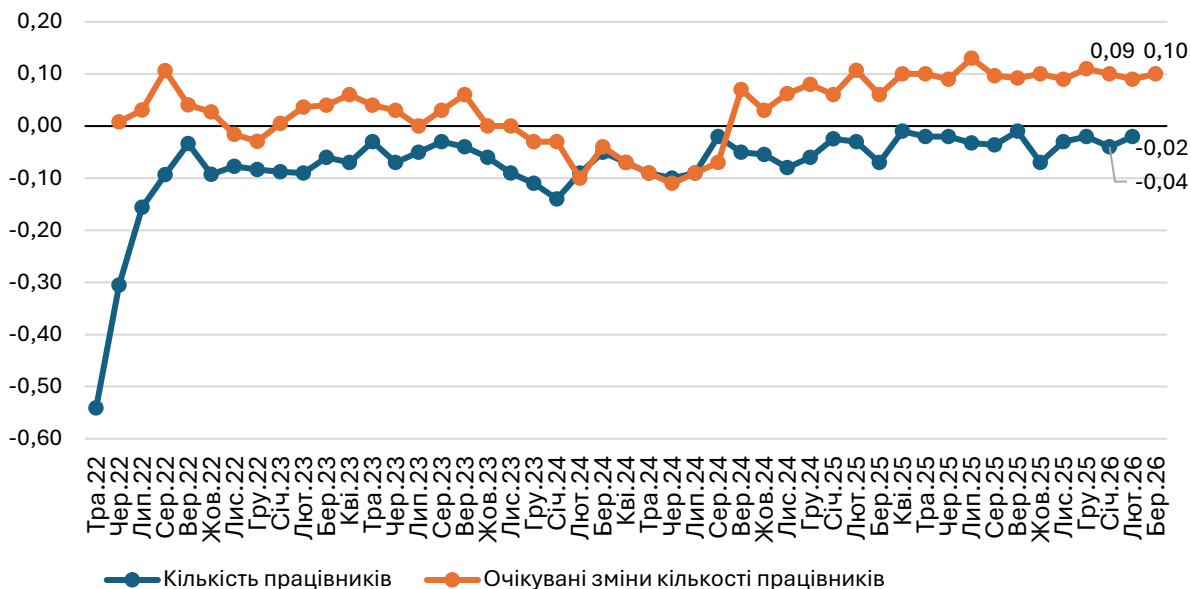


# Зайнятість та ринок праці

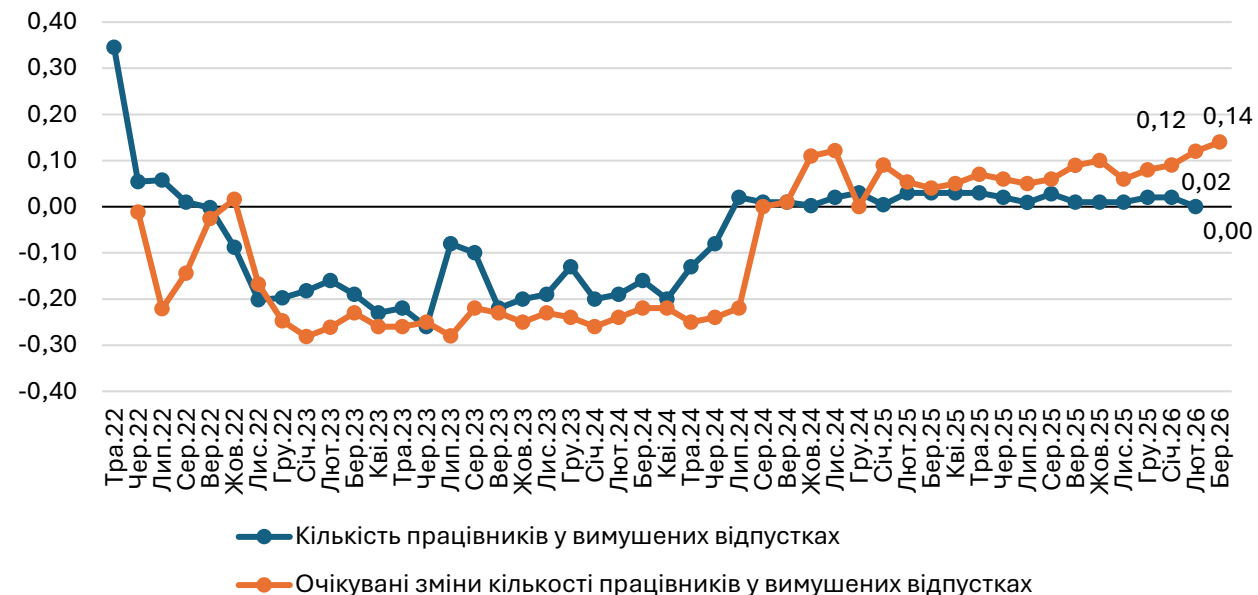


# Зайнятість: без суттєвих змін

Кількість працівників



Кількість працівників у вимушених відпустках



## Очікування на 3 місяці

- % підприємств, що планують зростання зайнятості в найближчі 3-4 місяці, незначним чином збільшився (із 14,2% у січні до 16,7% у лютому)
- % підприємств, які мають намір скоротити чисельність працівників суттєво не змінився (5,6% січні та 6,9% у лютому)

Індекс очікуваних змін становить 0,10 (було 0,09)

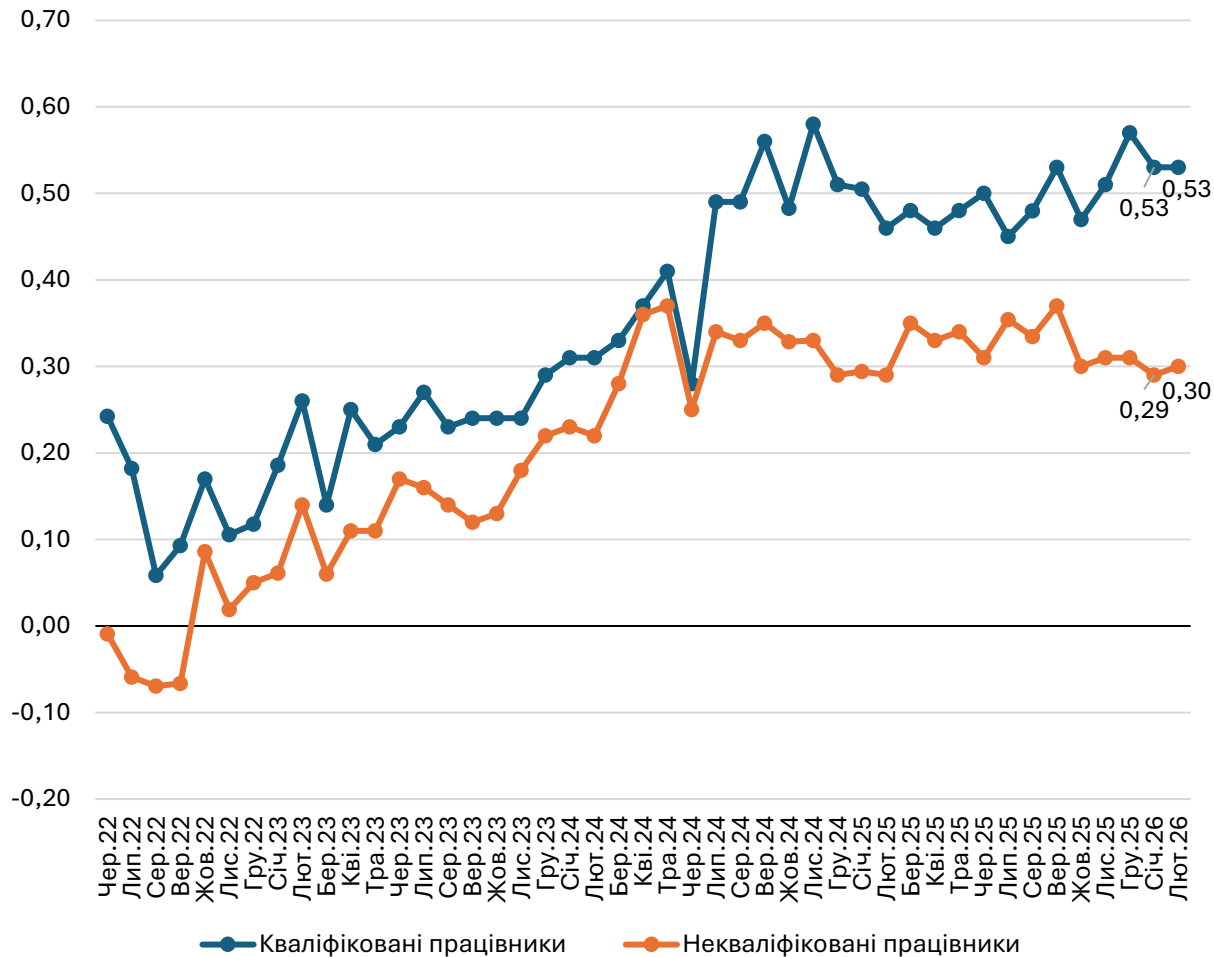
## Очікування на 3 місяці

- % підприємств, які планують збільшити кількість працівників у вимушених відпустках дещо зріс (із 13% у січні до 15% у лютому)
- % підприємств, які планують скоротити працівників у вимушених відпустках, залишився незмінним (1,8% у лютому, як і у січні)

Індекс очікуваних змін несуттєво зріс, із 0,12 до 0,14

# Проблеми з пошуком працівників відповідної кваліфікації залишаються без змін

Проблеми при пошуку працівників



У лютому 2026 року проблеми із пошуком як кваліфікованих, так і некваліфікованих працівників залишились незмінними

## Кваліфіковані працівники:

- % тих, хто повідомив, що таких працівників знайти важче, суттєво не змінився (52,6% у січні та 51,4% у лютому)
- % тих, хто вважає що кваліфікованих працівників стало легше знайти відсутній (як і у січні)

Індекс труднощів залишився незмінним та становить 0,53 у лютому, як і у січні

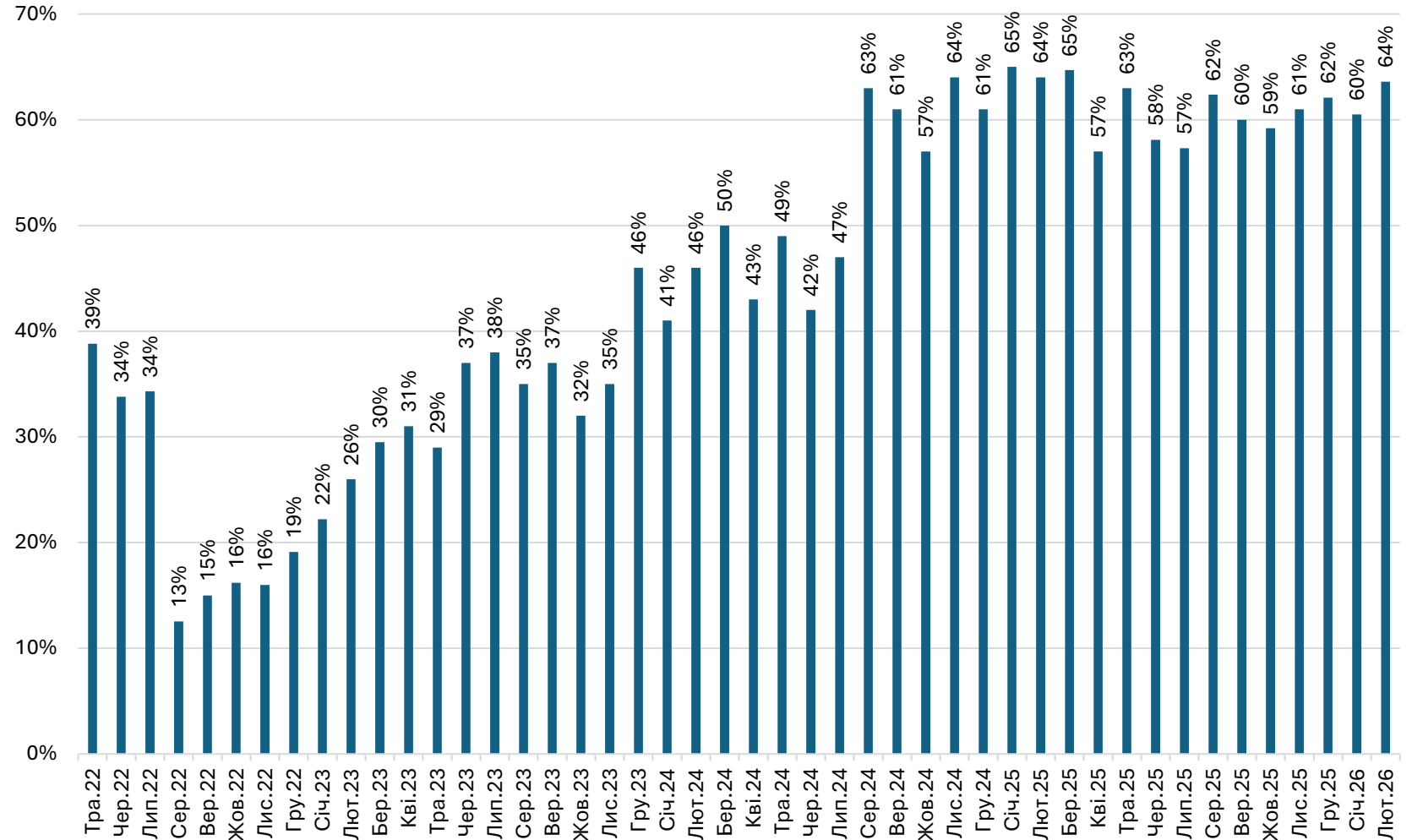
## Некваліфіковані працівники:

- % тих, кому їх важче шукати незначним чином зменшився (із 32,5% до 30,8%)
- % тих, хто повідомив, що їх легко знайти, суттєво не змінився (3,8% у січні та 4,6% у лютому)

Індекс труднощів суттєво не змінився та становить 0,30 (було 0,29 у січні)

# «Брак робочої сили» зберігає лідерство у переліку перешкод

Брак робочої сили внаслідок призову та/або виїзду співробітників, % респондентів



- Частка підприємств, які вказали на «**брак робочої сили**» як на перешкоду, **незначним чином збільшилась** (із 60% у січні до 64% у лютому)
- У переліку перешкод «**брак робочої сили**» залишається на першій позиції



# Перешкоди для ведення бізнесу

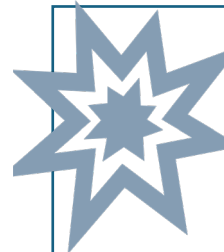


# ГОЛОВНІ РЕЗУЛЬТАТИ 5.

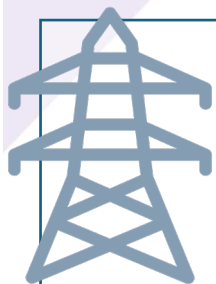
## Перешкоди



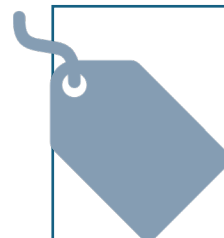
«Брак робочої сили» – зберігає лідерство у рейтингу перешкод веденню бізнесу



«Небезпечно працювати» із суттєвим зменшенням значення опускається з 2-ї на 3-тю позицію рейтингу перешкод



«Перебої з електропостачанням» зі зменшенням значення вибувають із трійки лідерів перешкод, опустившись із 3-ї на 4-ту позицію



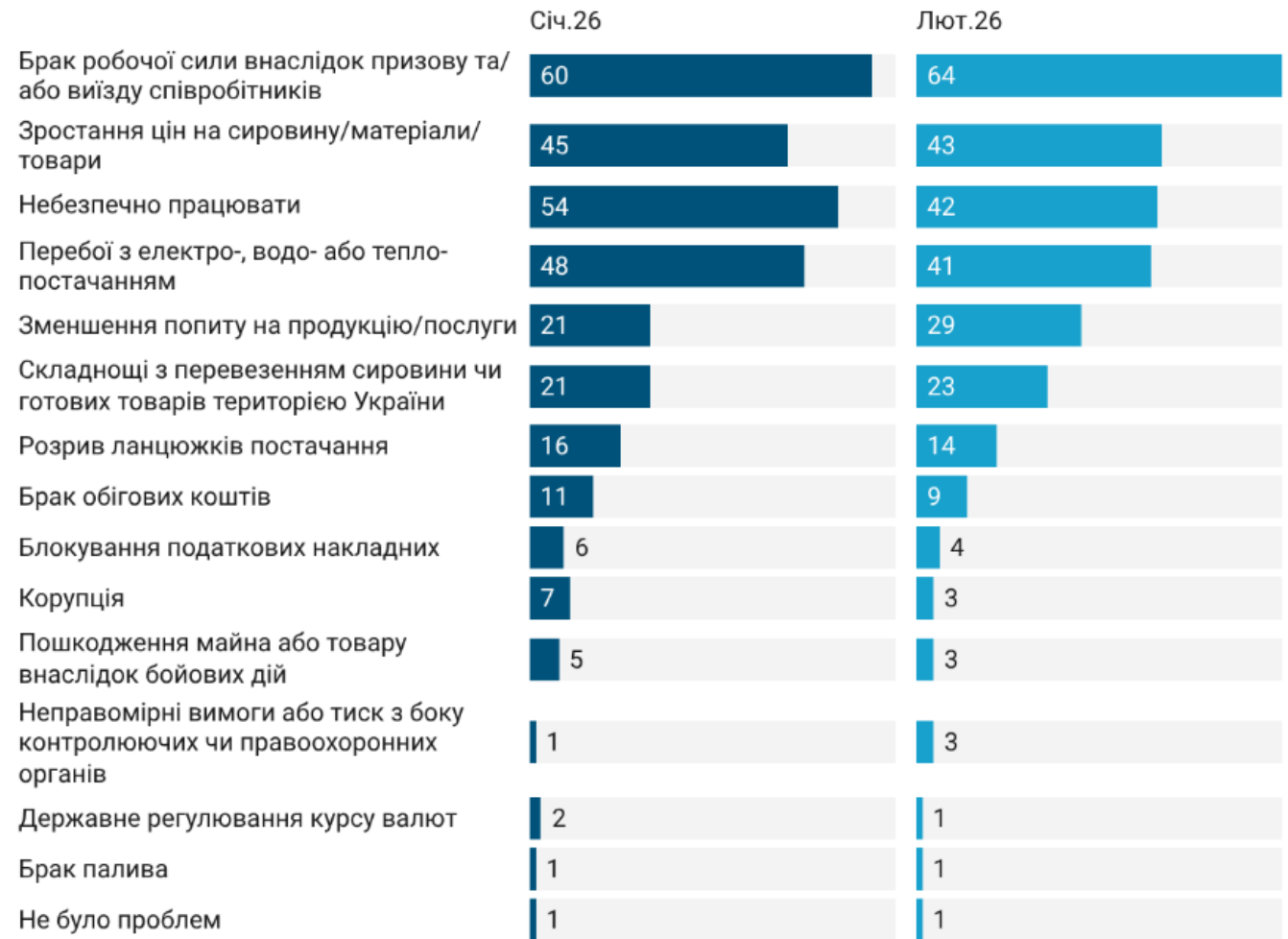
«Зростання цін» із незначними змінами у значенні піднімається з 4-ї на 2-гу сходинку рейтингу перешкод



# Основні перешкоди для ведення бізнесу у воєнний час, % респондентів

У лютому 2026 року відбулись деякі зміни у трійці лідерів перешкод веденню бізнесу

- «Брак робочої сили» зі збільшенням значення (із 60% у січні до 64% у лютому) все ще залишається на першій позиції
- Перешкода «зростання цін на сировину та товари» із незначними змінами у значенні (45% у січні та 43% у лютому) піднімається з 4-ої на 2-гу сходинку
- «Небезпечно працювати» із суттєвим зменшенням значення (із 54% до 42%) опускається з 2-ої на 3-тю сходинку
- «Перебої з електроенергією» зі зменшенням значення (із 48% у січні до 41% у лютому) вибувають із трійки лідерів перешкод та опускаються з 3-ї на 4-ту сходинку
- «Зменшення попиту» не дивлячись на збільшення значення (із 21% у січні до 29% у лютому) залишається на 5-й позиції
- Логістичні проблеми в середині країни – із незначними змінами (21% у січні та 23% у лютому) опускаються з 5-го на 6-те місце. На 7-й позиції зі зменшенням значення із 16% до 14% залишається «розрив ланцюжків постачання»
- Корупція та тиск з боку правоохоронних органів не є суттєвими проблемами

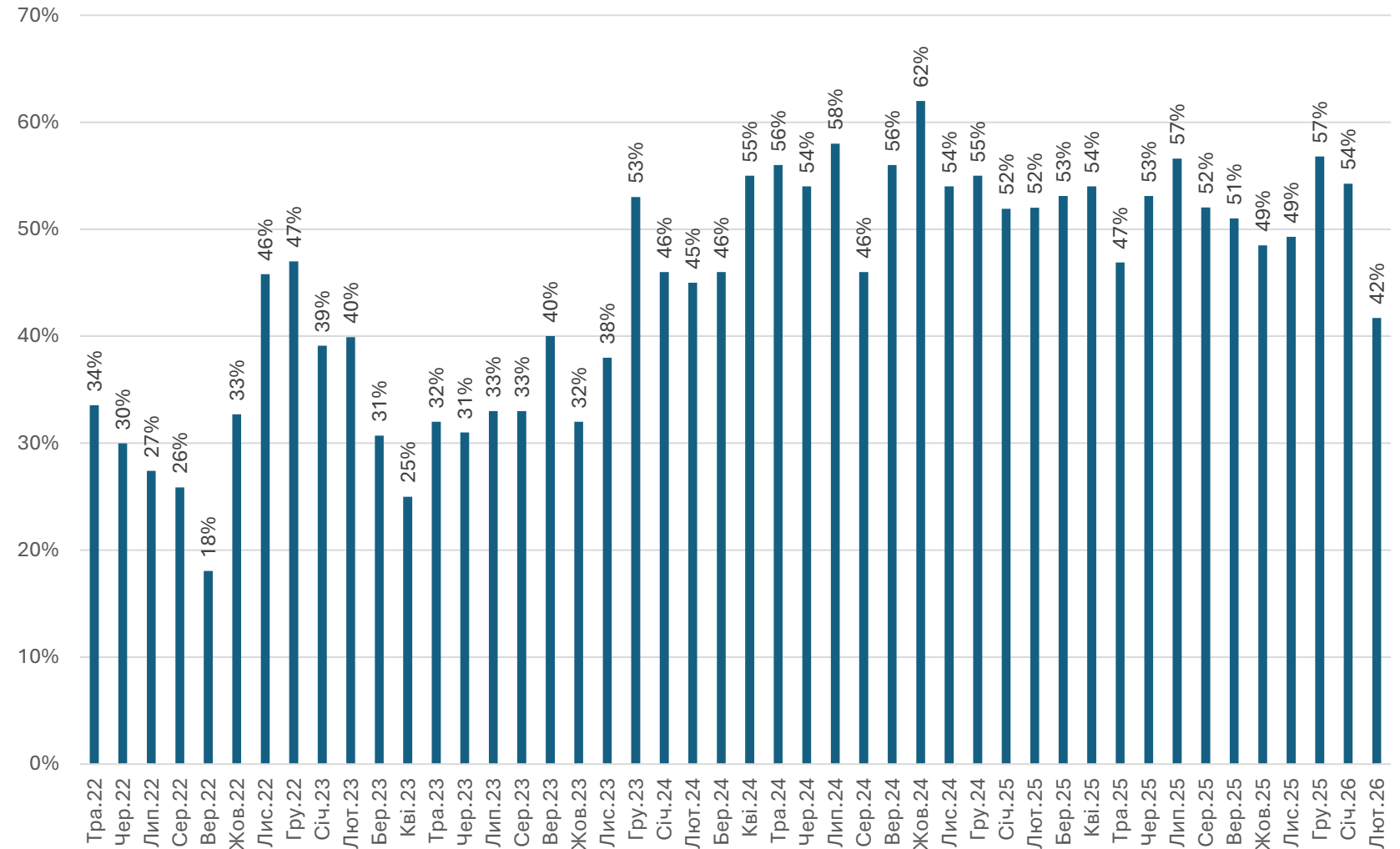


Created with Datawrapper

# «Небезпечно працювати» замикає трійку лідерів перешкод

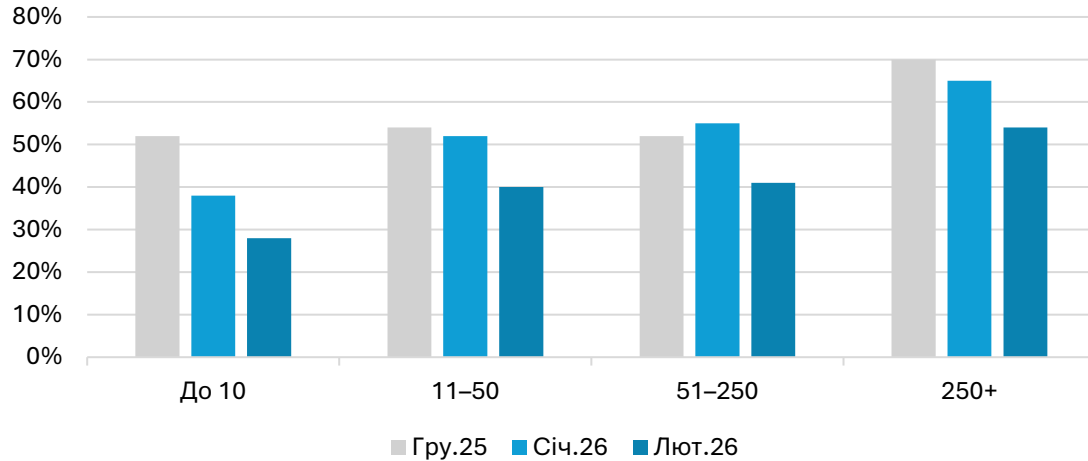
"Небезпечно працювати", % респондентів

- Частка підприємств, які вибрали «небезпечно працювати» як перешкоду, суттєво зменшилась (із 54% до 42%)
- У переліку перешкод «небезпечно працювати» опускається з 2-ї на 3-тю сходинку



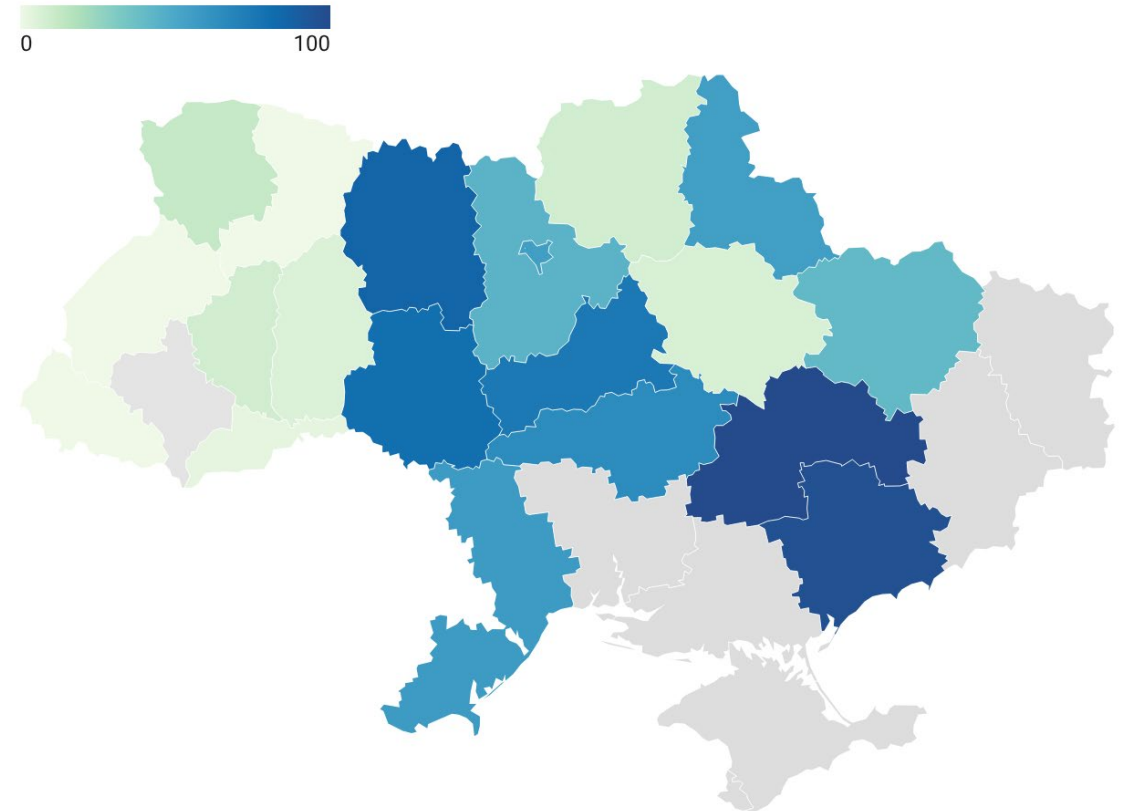
# «Небезпечно працювати» у різних вимірах

«Небезпечно працювати» за розміром підприємств, % респондентів



- % підприємств, які обрали «небезпечно працювати» як перешкоду, **зменшився для всіх підприємств, незалежно від розміру.** Найменшим значення є для мікропідприємств. Показник малих та середніх підприємств є приблизно однаковим. Найвище значення показника мають великі підприємства
- 80+% опитаних у Вінницькій, Житомирській, Запорізькій та Дніпропетровській областях вважають небезпечні умови перешкодою для ведення бізнесу

«Небезпечно працювати» за регіоном, % респондентів

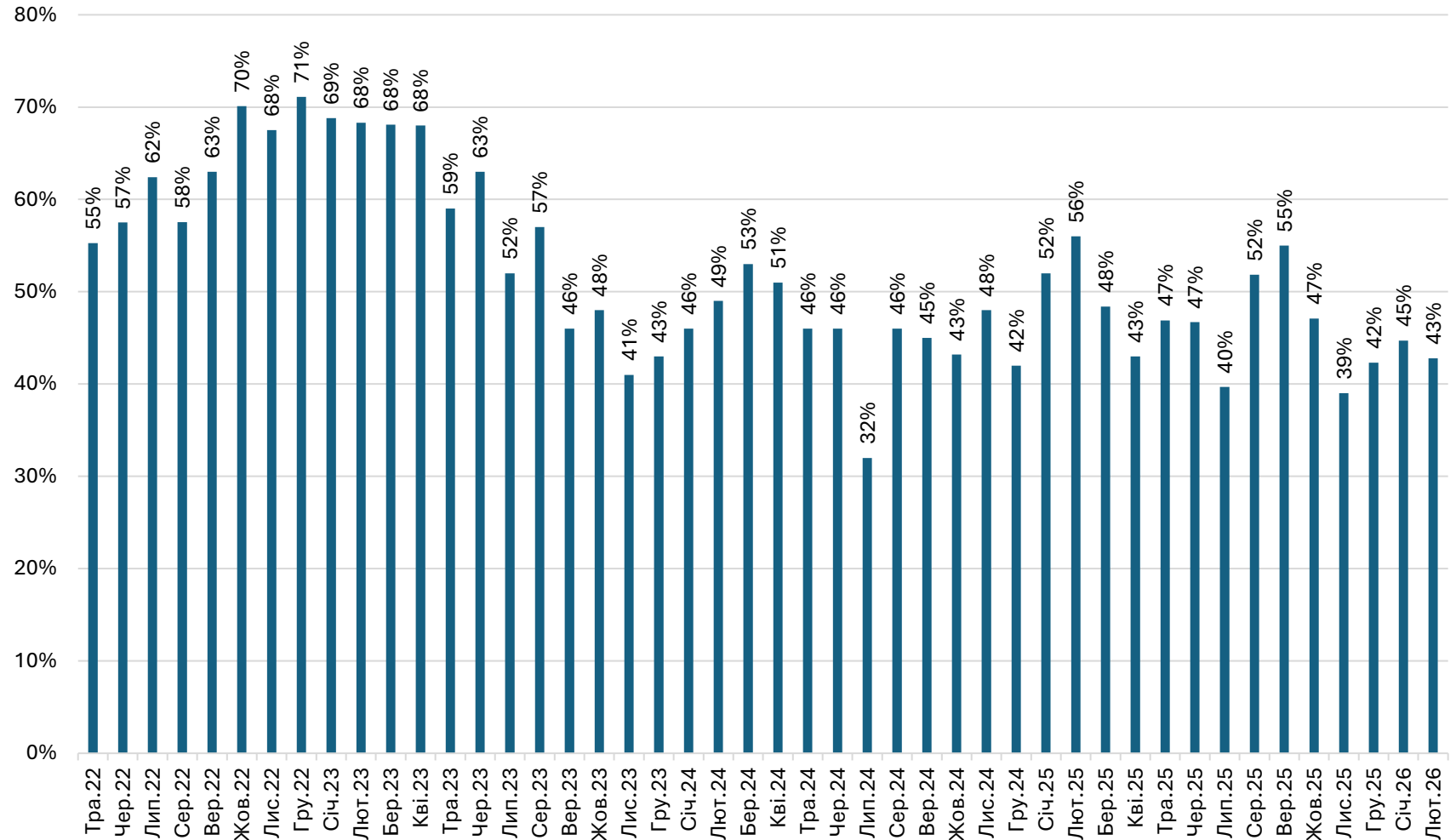


Created with Datawrapper

**Примітка.** Кількість респондентів в Івано-Франківській області була недостатньою для аналізу цього питання

# «Зростання цін» знову серед лідерів перешкод веденню бізнесу

Зростання цін на сировину та матеріали, % респондентів

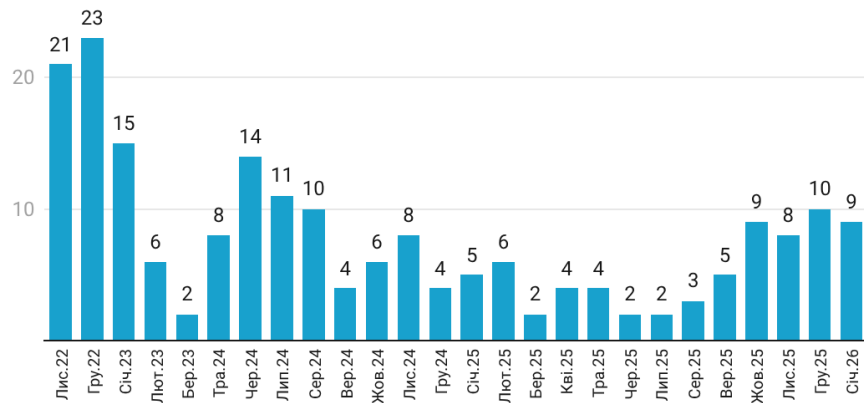


- Частка підприємств, для яких «зростання цін на сировину та матеріали» є перешкодою три місяці поспіль суттєво не змінюється (43% у лютому, 45% у січні та 42% у грудні)
- Водночас, у переліку перешкод «зростання цін» знову опиняється у трійці лідерів перешкод, піднявшись з 4-ї на 2-гу сходинку рейтингу

# «Перебої з електрикою» вибули із трійки лідерів перешкод

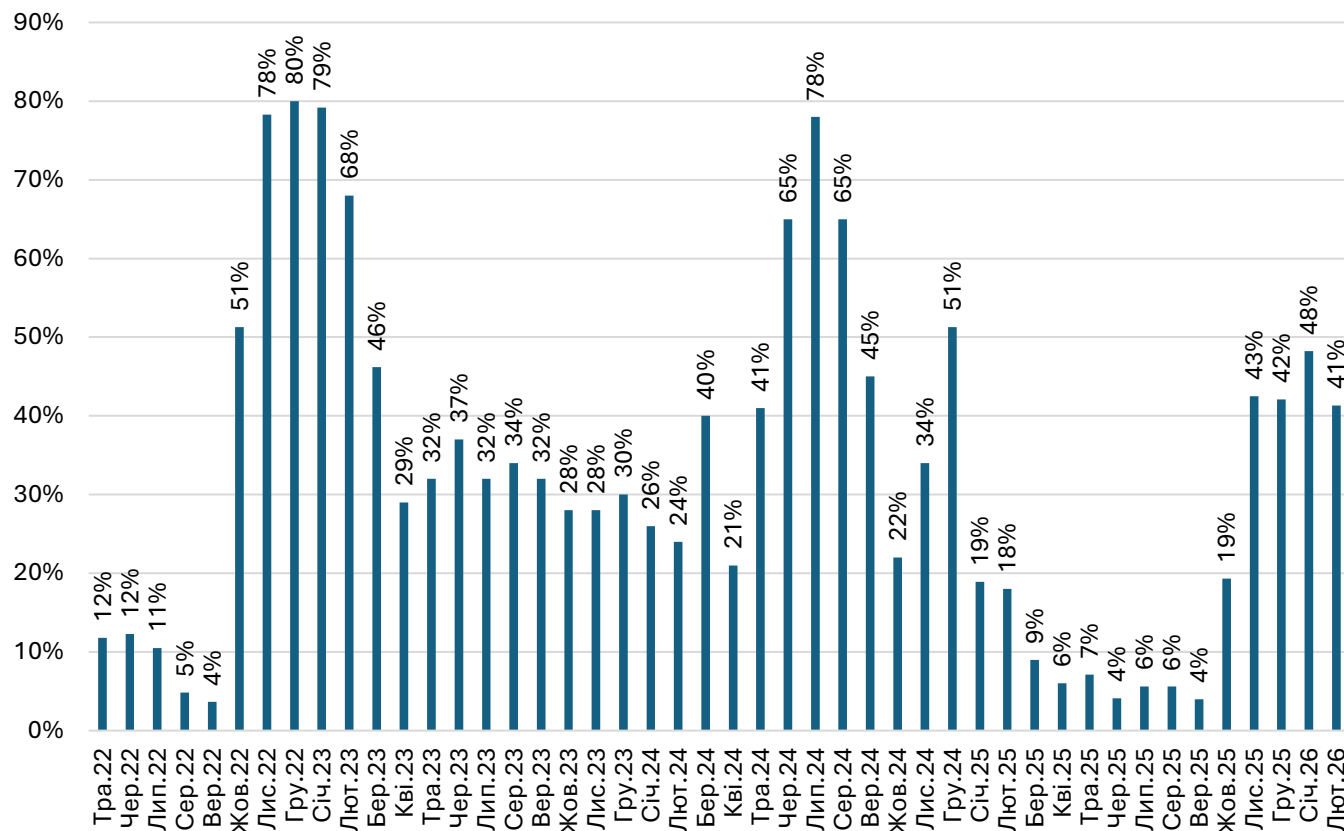
- Частка компаній, для яких «перебої з електроенергією» є перешкодою зменшилась із 48% до 41%
- У переліку перешкод «перебої з електроенергією» опускаються з 3-ї на 4-ту сходинку та вибувають із трійки лідерів

Середній % часових втрат



Created with Datawrapper

Перебої з електропостачанням як перешкода для бізнесу, % респондентів

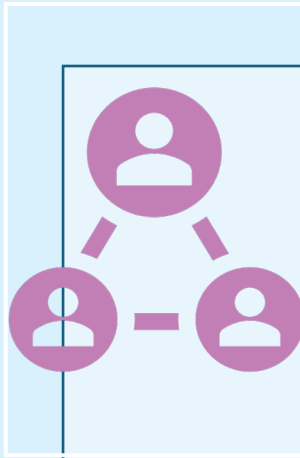




# Економічна політика



# ГОЛОВНІ РЕЗУЛЬТАТИ 6. Економічна політика



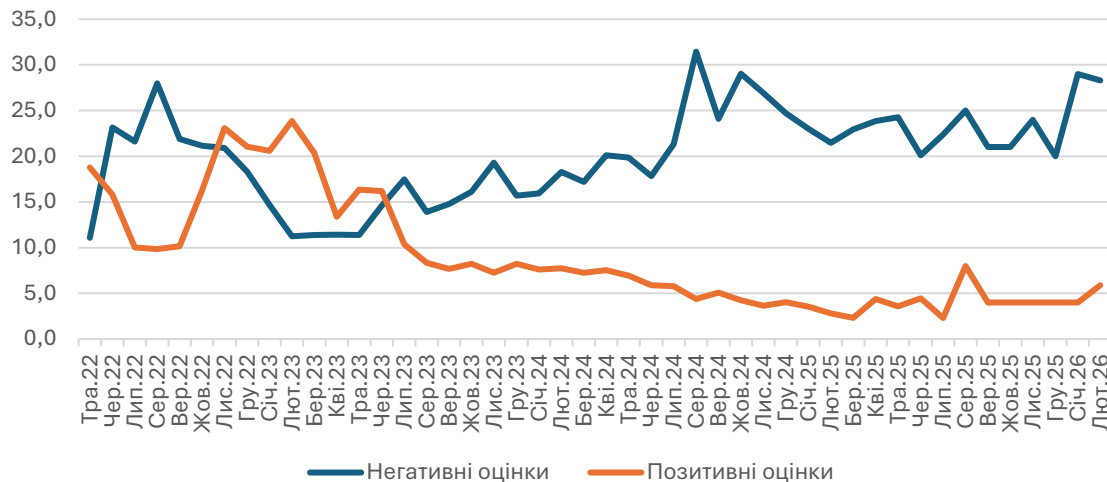
**Оцінки державної політики Уряду залишаються переважно нейтральними, частка негативних оцінок без суттєвих змін після зростання минулого місяця**

# Оцінки економічної політики Уряду: залишаються переважно нейтральними, частка негативних оцінок без суттєвих змін

	Лют.25	Бер.25	Кві.25	Тра.25	Чер.25	Лип.25	Сер.25	Вер.25	Жов.25	Лис.25	Гру.25	Січ.26	Лют.26
Позитивно	3	2	4	4	4	2	8	4	4	4	4	4	6
Нейтрально	66	65	63	64	65	66	55	63	65	65	68	61	60
Негативно	21	23	24	24	20	22	25	21	21	24	20	29	28
НЗ/НА	9	9	9	8	11	10	12	12	9	8	8	7	6

Created with Datawrapper

Позитивні та негативні оцінки економічної політики Уряду, % підприємств



- **Частка позитивних оцінок політики Уряду несуттєво збільшилась та становить 6%** (п'ять місяців поспіль значення було незмінним та становило 4%)
- **Частка нейтральних оцінок політики Уряду щодо підтримки бізнесу без суттєвих змін (61% у січні та 60% у лютому)**
- **Частка негативних оцінок без суттєвих змін після зростання минулого місяця (29% у січні та 28% у лютому)**
- **Частка тих, хто не визначився з відповіддю, суттєво не змінилась та становить 6% (7% у січні)**



# Відключення електроенергії



# ГОЛОВНІ РЕЗУЛЬТАТИ 7: Перебої з електроенергією



Частка компаній, для яких «перебої з електроенергією» є перешкодою у лютому порівняно до січня зменшилась (із 48% до 41%)



52% підприємств були змушені тимчасово призупиняти роботу через перебої з електроенергією у січні 2026 року



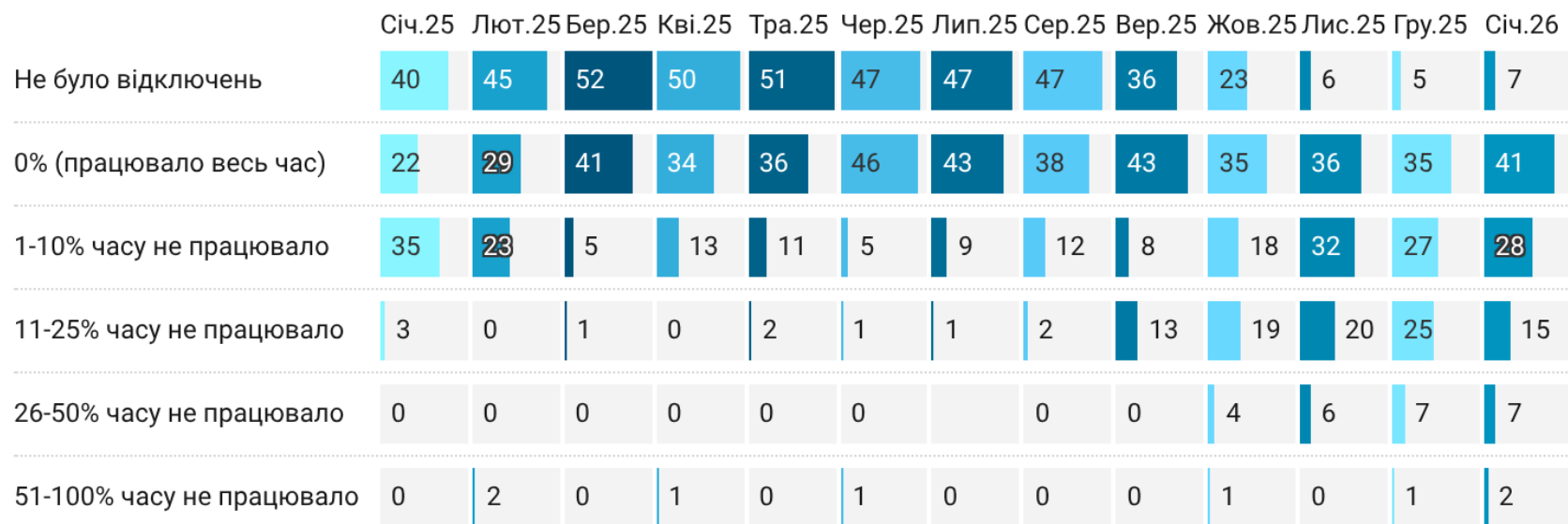
У січні 2026 року через перебої з електроенергією бізнес втратив 9% загального робочого часу



Найбільші втрати робочого часу в мікропідприємств. Серед галузей найбільші втрати часу спостерігаються у металургії та металообробці

# Більше половини підприємств зупиняли роботу через перебої з електроенергією

## Вплив відключень електроенергії на роботу підприємств (% опитаних)



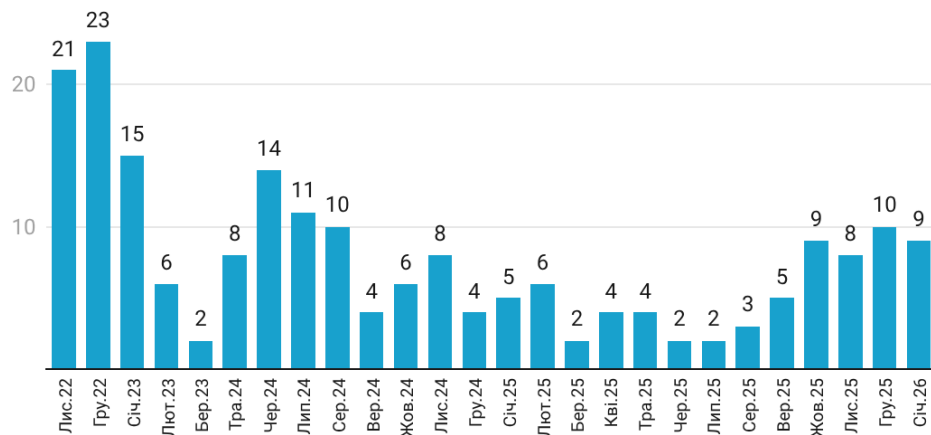
Created with Datawrapper

- **52%** бізнесів тимчасово призупиняли роботу через відключення електроенергії у січні 2026 року (22% у вересні, 42% у жовтні, 58% у листопаді та 60% у грудні)
- **28%** підприємств припиняли роботу лише на **1-10% робочого часу**, а **15%** - на **11-25% робочого часу**
- Водночас **41%** бізнесів працювали безперервно, **попри перебої з електроенергією**
- Лише **7%** бізнесів **не мали відключень електроенергії**

# Втрата робочого часу через перебої з електроенергією

- У січні 2026 року через перебої з електроенергією **бізнес втратив 9%** загальної тривалості **робочого часу** (серед підприємств, які мали відключення)
- Були зафіксовані **відмінності між галузями та регіонами**
- Найбільших втрат** робочого часу через перебої з електроенергією відчули підприємства **Дніпропетровської, Хмельницької, Чернігівської, Сумської та Житомирської областей**

Середній % часових втрат



Created with Datawrapper

Середній % часових втрат за регіоном

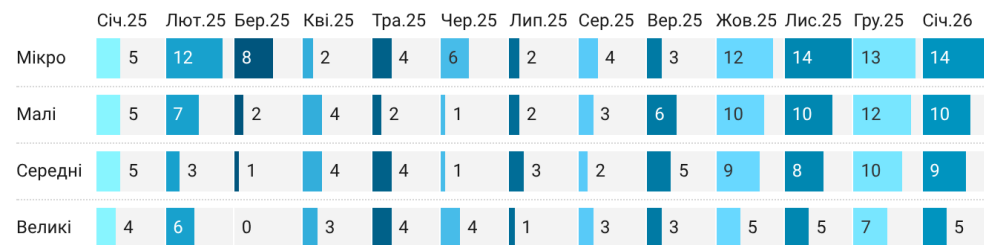
Регіон	Січ.25	Лют.25	Бер.25	Кві.25	Тра.25	Чер.25	Лип.25	Сер.25	Вер.25	Жов.25	Лис.25	Гру.25	Січ.26
Дніпропетровська	6	6	1	6	6	0	4	7	18	32	28	36	37
Хмельницька	6	7	6	1	4		1		3	6	15	12	24
Чернігівська									7	12	18	8	19
Сумська	11	4	10				8	10	11	17	20	16	19
Житомирська	6	6	0	23	0	4	0	5	18	18	20	25	18
Волинська	3			0	6	9	2		1	1	9	20	15
Київ		2	0	0		0	0	1	9	13	9	11	15
Полтавська	5	2	1	2	4	1	2	0	1	5	7	2	8
Тернопільська										3	2	3	6
Запорізька											5	19	6
Кіровоградська	3									3	5	5	4
Київська	2	2	0	1	8	0	0	6	2	7	5	5	3
Харківська	2	26		3		1			0	17	8	11	2
Одеська	2	0		2	1	0	0	0	0	3	5	5	1
Чернівецька		37					17		0	10	6	8	1
Львівська	0								0	7	10	4	0
Черкаська	6	6	2	0	0	0	0	0	0	0	0	0	0
Закарпатська	4	0	0	0	0	0	0	0	0	0	0	0	0
Рівненська				10	19		0		0	0	0	0	0
Вінницька													
Івано-Франківська													

Created with Datawrapper

# Мікропідприємства найбільше страждають від відключень

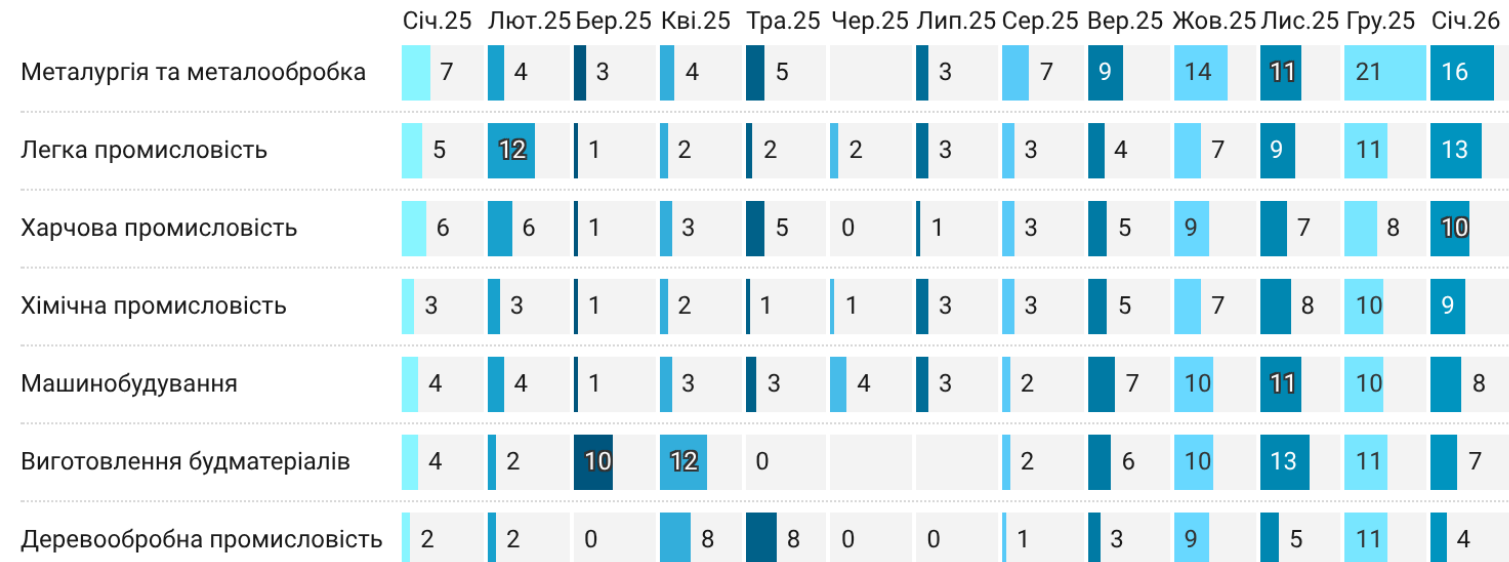
- **Втрати робочого часу найвищі для мікропідприємств**
- **Серед галузей найбільші втрати часу припадають на металургію та металообробку**

## % часових витрат, за розміром підприємств



Created with Datawrapper

## % часових втрат, за галуззю



Created with Datawrapper

# Нове щомісячне опитування підприємств. Методологія

Потреба у вичерпній інформації про економічну ситуацію є важливою для економічної політики під час війни. Для швидкого збору інформації про поточний стан економіки на рівні підприємства, Інститут економічних досліджень та політичних консультацій буде проводити щомісячне опитування підприємств із застосуванням підходу кон'юнктурних досліджень (або Business Tendency Survey). Методологію розроблено для оцінки ситуації з «базового рівня» — суджень та очікувань основних економічних агентів – підприємців та керівників підприємств.

Щомісячне опитування складається з двох частин – регулярної та спеціальної. Регулярно респонденти відповідають на питання про зміну основних показників діяльності та короткострокові прогнози щодо майбутніх змін цих же показників -- випуску (виробництва), реалізації (продажів), експорту, заборгованостей, нових замовлень, зайнятості тощо. Оцінки та очікування щодо змін ділового клімату та фінансово-економічної ситуації на підприємстві в перспективі на півроку також будуть у фокусі нашої уваги.

Спеціальна частина Щомісячного дослідження дозволяє отримувати інформацію щодо специфічних тем. Спеціальна частина розглядає проблеми підприємств, вплив війни на обсяги виробництва, експортну діяльність, основні потреби бізнесу та оцінку державної політики.

У цьому дослідженні використовується панельна вибірка, яка включає 500+ підприємств, що розташовані у 21-му з 27-ми регіонів України, включаючи Вінницьку, Волинську, Дніпропетровську, Житомирську, Закарпатську, Запорізьку, Івано-Франківську, Київську, Кіровоградську, Львівську, Одеську, Полтавську, Рівненську, Сумську, Тернопільську, Харківську, Хмельницьку, Черкаську, Чернівецьку та Чернігівську області та місто Київ.

Польовий етап 46-ої хвилі тривав з 18 – 27 лютого, 2026 року. Керівники підприємств порівнювали результати роботи у лютому з січнем 2026 року, чи іншого показника на момент проведення опитування (лютий 2026 року) та давали прогнози на наступні 2 - 3 чи 6 місяців залежно від питання. В окремих питаннях (де це було зазначено) результати роботи порівнювалися з довоєнним часом (період до 24 лютого 2022 року).

Дослідження стало можливим завдяки змінам у плані реалізації проекту «За чесну та прозору митницю», який фінансувався Європейським Союзом та співфінансувався МФ «Відродження» та благодійним фондом ATLAS Network (США) та відбувалось під егідою цього проекту з травня 2022 року по грудень 2023 року. З січня до квітня 2024 року дослідження відбувалося в рамках проекту «Екстрена підтримка громадянського суспільства та ЗМІ у відповідь на війну в Україні», який реалізувався завдяки фінансовій підтримці Європейського Союзу. Від серпня 2024 року до лютого 2025 року публікація стала можливою завдяки підтримці Європейського Союзу та Міжнародного фонду «Відродження» в рамках спільної ініціативи «Європейське відродження України». З листопада 2025 року дослідження виконується в рамках проекту «Інтеграція України в ЄС: діалог, побудований на фактах», що фінансується Міжнародним фондом «Відродження».

## НАШІ КОНТАКТИ

Website: [ier.com.ua](http://ier.com.ua)

Email: [rubanik@ier.kyiv.ua](mailto:rubanik@ier.kyiv.ua),  
[kuziakiv@ier.kyiv.ua](mailto:kuziakiv@ier.kyiv.ua)

Instagram [https://www.instagram.com/ier\\_kyiv/](https://www.instagram.com/ier_kyiv/)

Facebook: <https://www.facebook.com/IER.Kyiv/>

Telegram: <https://t.me/ukreconomic>

Twitter: [https://x.com/IER\\_Kyiv](https://x.com/IER_Kyiv)