

«Неоднозначна картина»

Основні економічні тенденції та очікування у березні 2026 за результатами
«Нового щомісячного опитування підприємств», #NRES

Оксана Кузяків, виконавча директорка ІЕД

Євген Ангел, старший науковий співробітник ІЕД

Ірина Федець, старша наукова співробітниця ІЕД

Анастасія Гулік, наукова співробітниця ІЕД

Влад Баськов, молодший науковий співробітник ІЕД

Дарія Шаповалова, молодша наукова співробітниця, ІЕД

Київ, 14 квітня 2026 року

ПРО «НОВЕ ЩОМІСЯЧНЕ ОПИТУВАННЯ ПІДПРИЄМСТВ»

Опитування щомісяця

Найсвіжіші дані
зібрано **18 – 31**
березня, **2026 року**

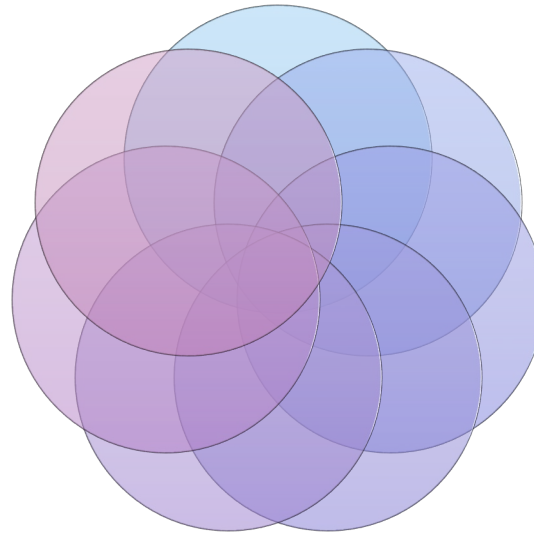
ВИБІРКА: у березні
опитано **472**
підприємства

Проведено вже
47 опитувань
(з травня 2022 року)

Підприємства
усіх розмірів

Сектори:
Промисловість +
(Ритейл, Агро)

Географія: **21 з 27**
регіонів України



Головне



Загальна економічна перспектива залишається неоднозначною: спостерігається певне зростання середньострокової невизначеності та погіршення довгострокових очікувань, тоді як короткострокові показники демонструють покращення

ГОЛОВНІ ПОВІДОМЛЕННЯ БЕРЕЗНЯ 2026



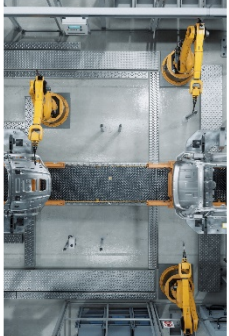
1. У березні 2026 року невизначеність у перспективі 2-х років без суттєвих змін після зростання у лютому. Водночас, довгострокові очікування бізнесу поступово погіршуються.
2. **Середньострокова невизначеність** перервала двомісячну тенденцію до зменшення та зросла і для загальноекономічного середовища і для фінансово-економічної ситуації на підприємстві. Водночас очікування на шестимісячну перспективу залишаються без суттєвих змін.
3. Темпи відновлення рік до року залишаються незмінними 3й місяць поспіль
4. Показники роботи підприємств (місяць до попереднього) дещо зросли, а очікування у короткостроковій перспективі зберігають тенденцію до покращення третій місяць поспіль
5. Бізнес очікує на прискорення темпів зростання цін в наступні 3-4 місяці
6. Лідерами перешкод розвитку бізнесу залишаються **брак робочої сили, «небезпека працювати» та зростання цін**. Перебої з електропостачанням залишаються на четвертій позиції із суттєвим зменшенням значення.
7. **Річний інвестиційний тест**. Основними перешкодами для інвестицій у 2025 році залишаються економічна невизначеність, небезпека для персоналу/майна компанії та дорогий позиковий капітал



Інвестиційний тест



ГОЛОВНІ РЕЗУЛЬТАТИ: Інвестиційний тест



43% бізнесів вважають, що зараз **більш-менш вдалий час** для інвестицій у нове обладнання, тоді як **55%** вважають поточний момент **невдалим часом** для таких інвестицій



У **2025 році 59%** бізнесів **здійснили інвестиції**. Більшість підприємств вклали кошти в **ремонт зношеного або застарілого обладнання**



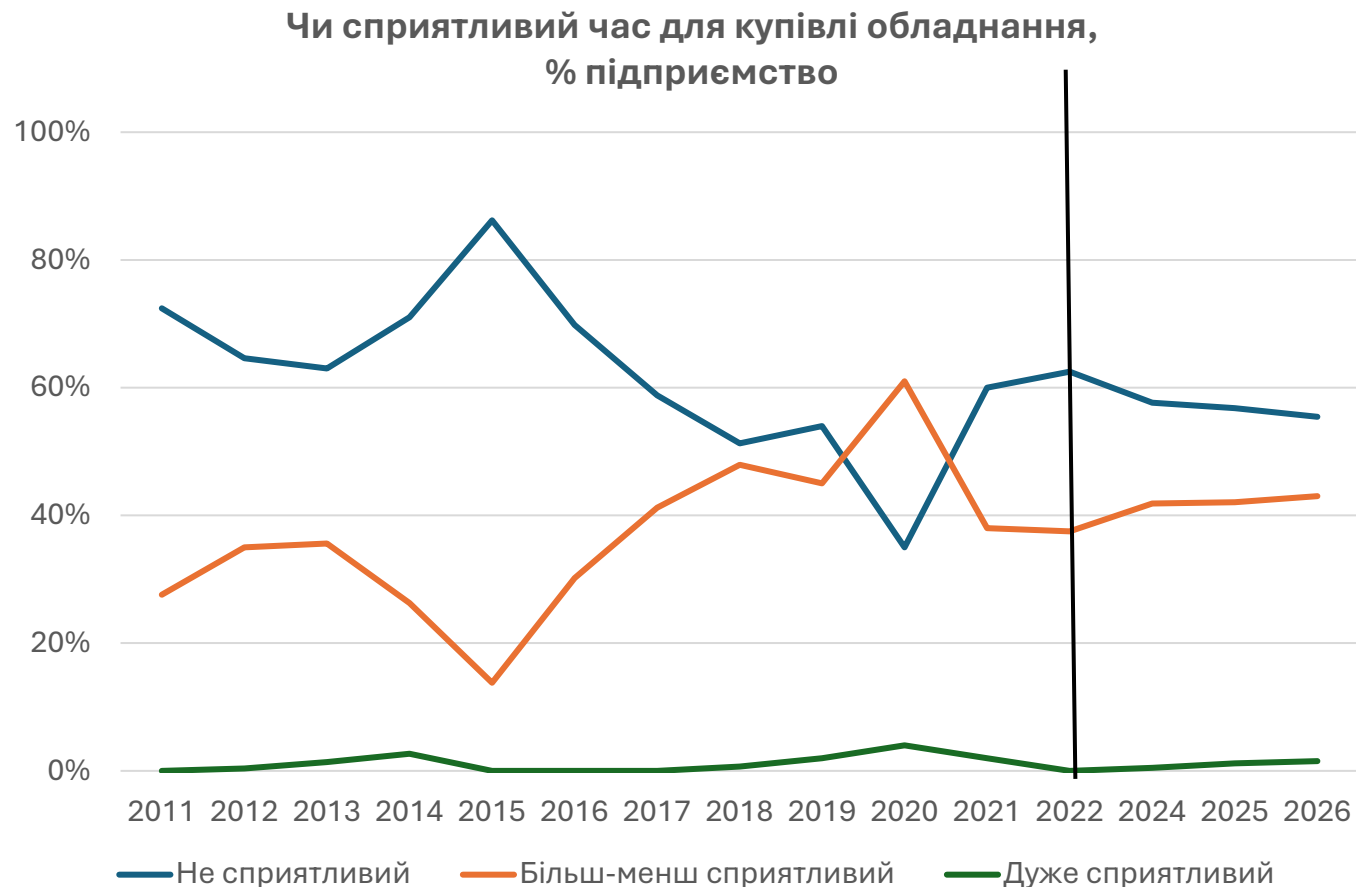
51% бізнесів **вже інвестували** або **планують інвестувати** у **2026 році**



Основними перешкодами для інвестицій у 2025 році є економічна невизначеність (46%), небезпека для персоналу або майна компанії (39%) та дорогий позиковий капітал (30%)



Чи сприятливий зараз час для інвестицій?

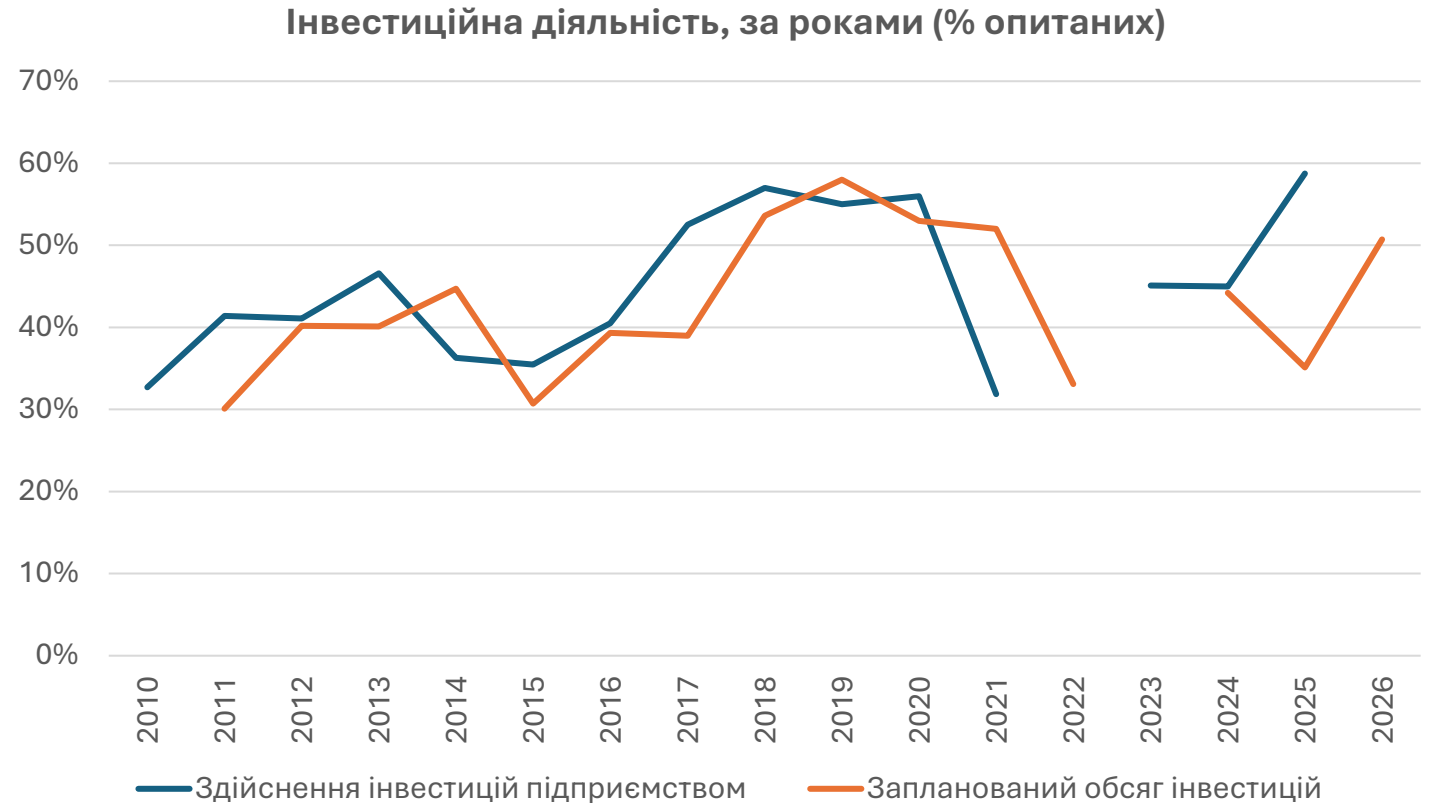


- **43%** вважають, що зараз більш-менш **сприятливий час** для інвестицій в обладнання
- **Більше половини (55%)** респондентів, які відповіли на запитання, вважають, що зараз **не сприятливий час** для придбання обладнання
- Лише **2%** вважають **час дуже сприятливим**
- Оцінка 2026 року свідчить про зростання невизначеності щодо інвестиції, що вказує на значну довгострокову невизначеність — **26% не змогли надати відповідь** (11% у 2025)

Примітка: Це запитання зазвичай ставилося на початку кожного року під час інвестиційних опитувань, але у 2023 році воно було виключено.

Інвестиційна діяльність підприємств

- У 2025 році 59% опитаних компаній здійснювали інвестиції. Показник найвищий за весь час повномасштабної війни, а також дещо вищий ніж перед пандемією COVID-19
- Зі зростанням розміру підприємства зростає можливість інвестицій (26% мікропідприємств та 55% малих підприємств проти 61% середніх та 82% великих підприємств)
- Найчастіше інвестиції були у виробництві металу та металообробці (71%), харчовій промисловості (69%) та хімічній промисловості (68%)
- 51% опитаних планують інвестувати у 2026 році
- Лише 10% планують збільшувати інвестиції порівняно з 2025 роком, 73% не будуть змінювати, а 17% – скоротять



Довідково: На початку 2023 року інвестиційне опитування не проводилося, тому дані щодо інвестицій у 2022 році та планів на 2023 рік відсутні

Куди підприємства інвестували в 2024 році?

Напрямки інвестицій на підприємстві у 2023-2025 роках,
% опитаних



Created with Datawrapper

- Переважна **більшість** респондентів у 2025 році інвестували в **ремонт або заміну** зношеного або морально застарілого **обладнання** (71%)
- Далі, з великим відставанням на **2-му місці збільшення обсягу випуску існуючої продукції** (30%), а 3-му — покращення дизайну, брендуння, маркетингу продукції (29%). Зросла важливість інвестицій, які спрямовані на збільшення виробництва та просування товарів
- **4-те місце** займає **навчання персоналу** (28%), також зросла важливість порівняно з попереднім роком
- Частина інвестицій пов'язана з **ліквідацією наслідків війни**: 10% відремонтували або замінили обладнання, а 4% відремонтували приміщення

Перешкоди для інвестицій

Топ-10 перешкод для інвестицій у 2024 - 2026 роках, % опитаних



- Основними перешкодами для інвестицій у 2026 році є **економічна невизначеність** (46%), **небезпека для персоналу або майна компанії** (39%) та **дорогий позиковий капітал** (30%)
- Компанії занепокоєні також **недостатніми прибутками** (28% та 4-те місце)
- **Відсутність страхування воєнних ризиків** є перешкодою для інвестицій для **16%** респондентів
- Серед перешкод також є традиційні перешкоди для ведення бізнесу в Україні, такі як **недостатній попит** (16%), **непередбачуваність змін у законодавстві** (15%)
- **Лише 9%** компаній не відчувають **жодних перешкод** для стримування інвестицій у 2026 році

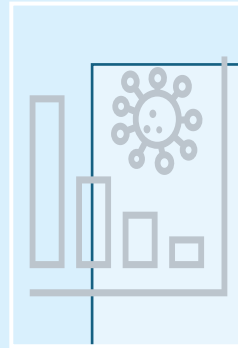
Created with Datawrapper



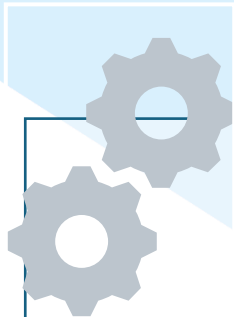
Відновлення та перспективи



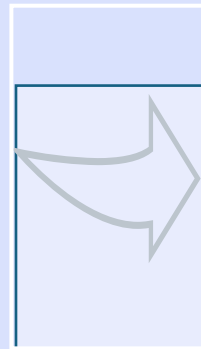
ГОЛОВНІ РЕЗУЛЬТАТИ 1.



Індекс Відновлення Ділової Активності (ІВДА) суттєво не змінюється третій місяць поспіль (**0,00** у березні, як і у лютому)

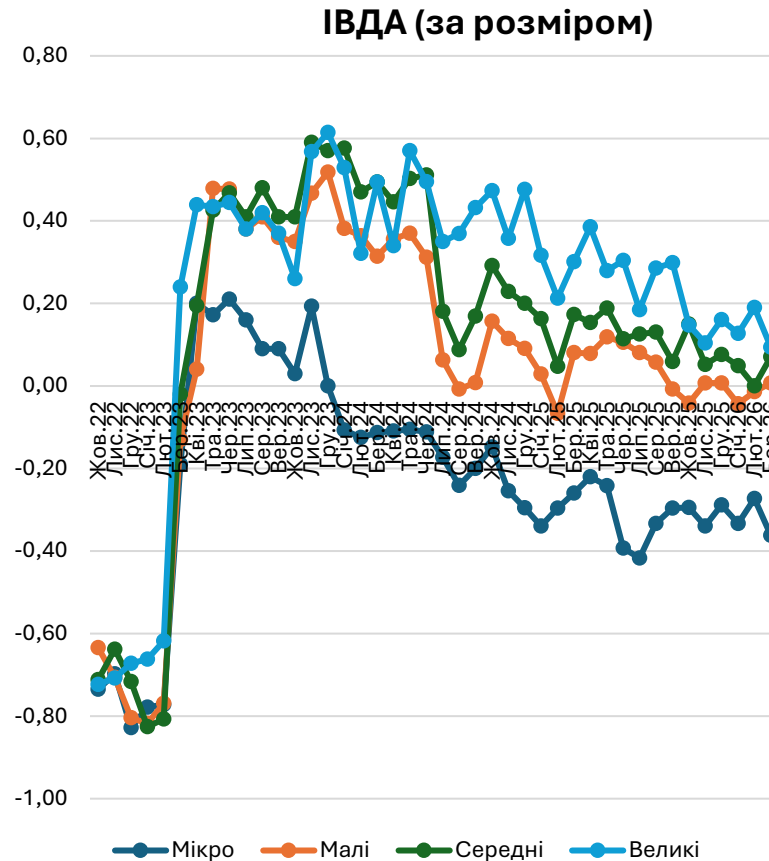
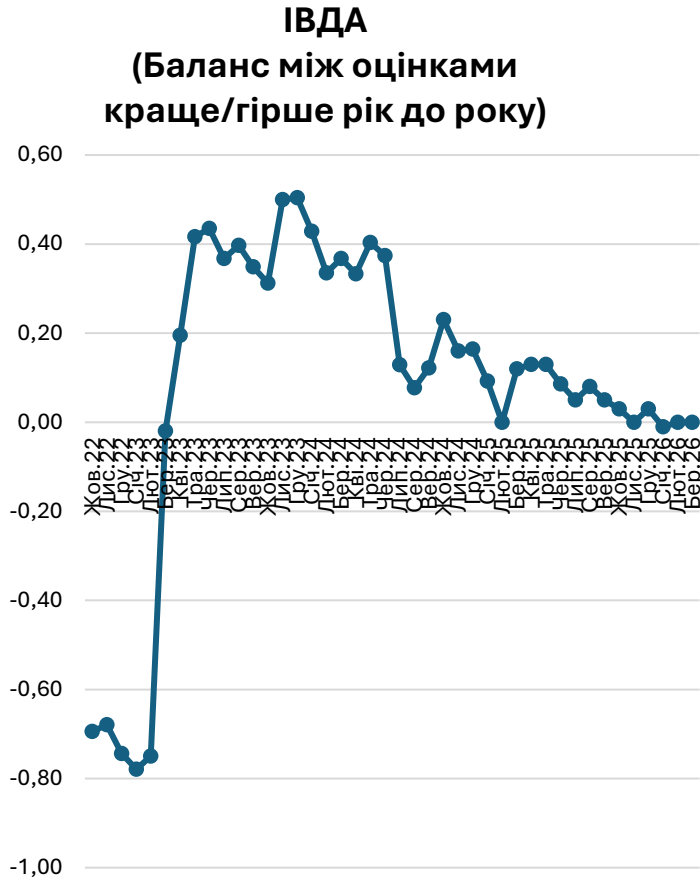


Завантаженість потужностей порівняно до «довоєнного часу»: без суттєвих змін



Агрегований Показник Перспектив Промисловості (АППП) поступово зростає

Індекс Відновлення Ділової Активності (ІВДА)* залишається без змін



Індекс Відновлення Ділової Активності (ІВДА) третій місяць поспіль суттєво не змінюється. У березні, як і у лютому значення становить 0,00 (було -0,01 у січні) (шкала від -1 до +1)

Коливання у відсотковому розподілі відповідей наступні:

- % підприємств, які повідомили, що їх ділова активність краща, ніж минулого року, суттєво не змінився (19,6% у березні та 21,1% у лютому)
- % підприємств, які повідомили, що їх ділова активність гірша, ніж минулого року, також без суттєвих змін (19,6% у березні та 21,1% у лютому)
- % тих, хто не відчув змін порівняно з минулим роком без суттєвих змін (60,8% у березні та 57,9% у лютому)

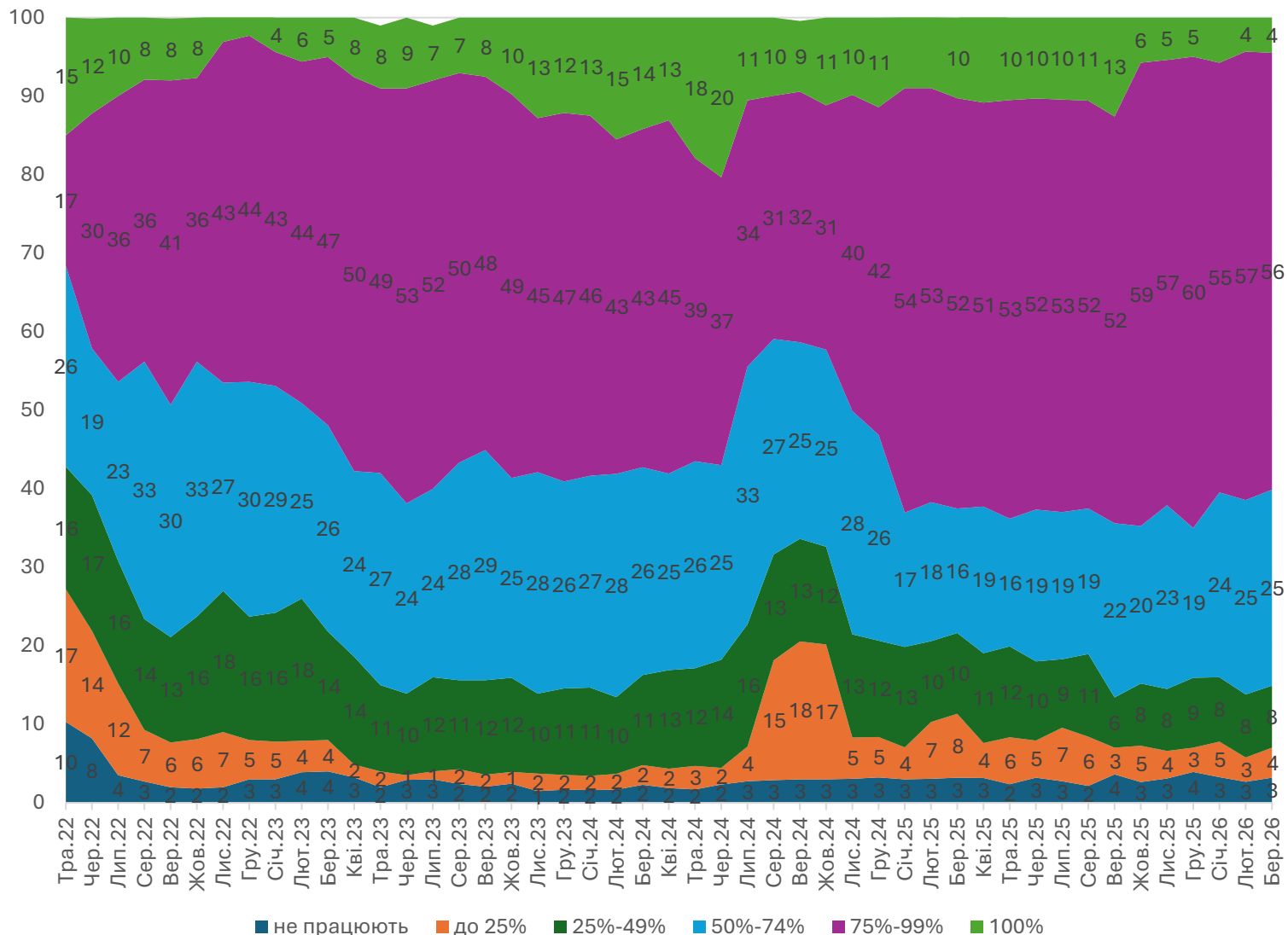
АЛЕ є суттєві відмінності в залежності від розміру підприємств

Значення ІВДА для мікропідприємств суттєво погіршився та є найнижчим. Також індекс погіршився для великих підприємств. Для малих підприємств значення суттєво не змінилось. Водночас значення індексу для середніх підприємств зросло

ІВДА ҐРУНТУЄТЬСЯ НА ПИТАННІ, ДЕ МЕНЕДЖЕРИ ПОРІВНЮЮТЬ “ЯК Є ЗАРАЗ” VS “ЯК ЦЕ БУЛО РІК ТОМУ”

«Зараз» vs «до 24 лютого 2022»: без суттєвих змін

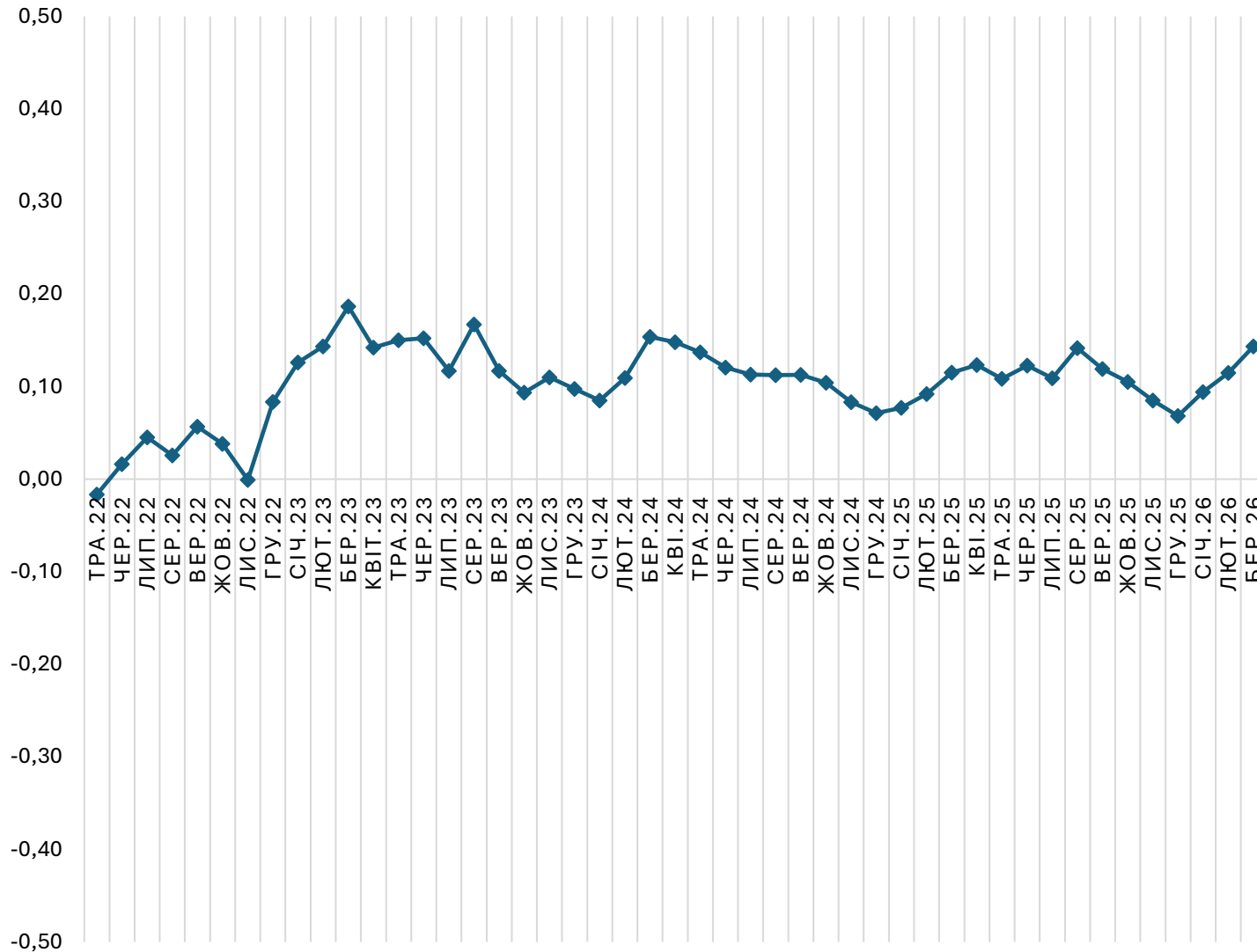
% завантаження потужностей порівняно до "до війни", % опитаних



У березні порівняно до лютого істотних змін у завантаженості потужностей не спостерігалось

- Частка підприємств, що працюють на **100%** залишилась незмінною (4% у березні, як і у лютому)
- Частка підприємств, що працюють майже на повну потужність, суттєво не змінилась (57% у лютому та 56% у січні)
- Частка підприємств, що працюють із завантаженістю **50-74%** також залишилась незмінною (25% у березні, як і у лютому)
- Частка підприємств, що працюють із завантаженістю **25-49%** третій місяць поспіль залишається незмінною (8% у березні, як у лютому та січні)
- Частка підприємств, що працюють із завантаженістю **до 25%**, без суттєвих змін (4% у березні та 3% у лютому)
- % підприємств, які взагалі не працюють, третій місяць поспіль залишається незмінною (3% у березні, як у лютому та січні)

Агрегований показник перспектив промисловості (АППП)*



АППП зберігає тенденцію до поступового зростання, у березні порівняно до лютого значення збільшилось із 0,11 до 0,14

У березні порівняно до лютого коливання складових АППП такі:

- **Очікування виробництва (ОВ) зростає третій місяць поспіль, та у березні значення збільшилось із 0,37 до 0,43**
- **Складова запаси готової продукції (ЗГП) суттєво не змінилась (-0,07 у березні та -0,08 у лютому)**
- **Складова обсяг нових замовлень (ОНЗ) збільшилась (із -0,11 до -0,06)**

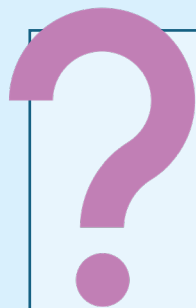
*АППП= ОВ+ОНЗ+(-ЗГП)/3



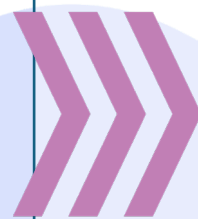
Майбутнє та невизначеність



ГОЛОВНІ РЕЗУЛЬТАТИ 2. НЕВИЗНАЧЕНІСТЬ



Невизначеність у 6-місячній перервала тенденцію до зменшення та зросла і для загально-економічного середовища в країні і для фінансово-економічної ситуації на підприємстві



Невизначеність у перспективі 3-х місяців без істотних змін для більшості виробничих показників, **окрім нових замовлень**

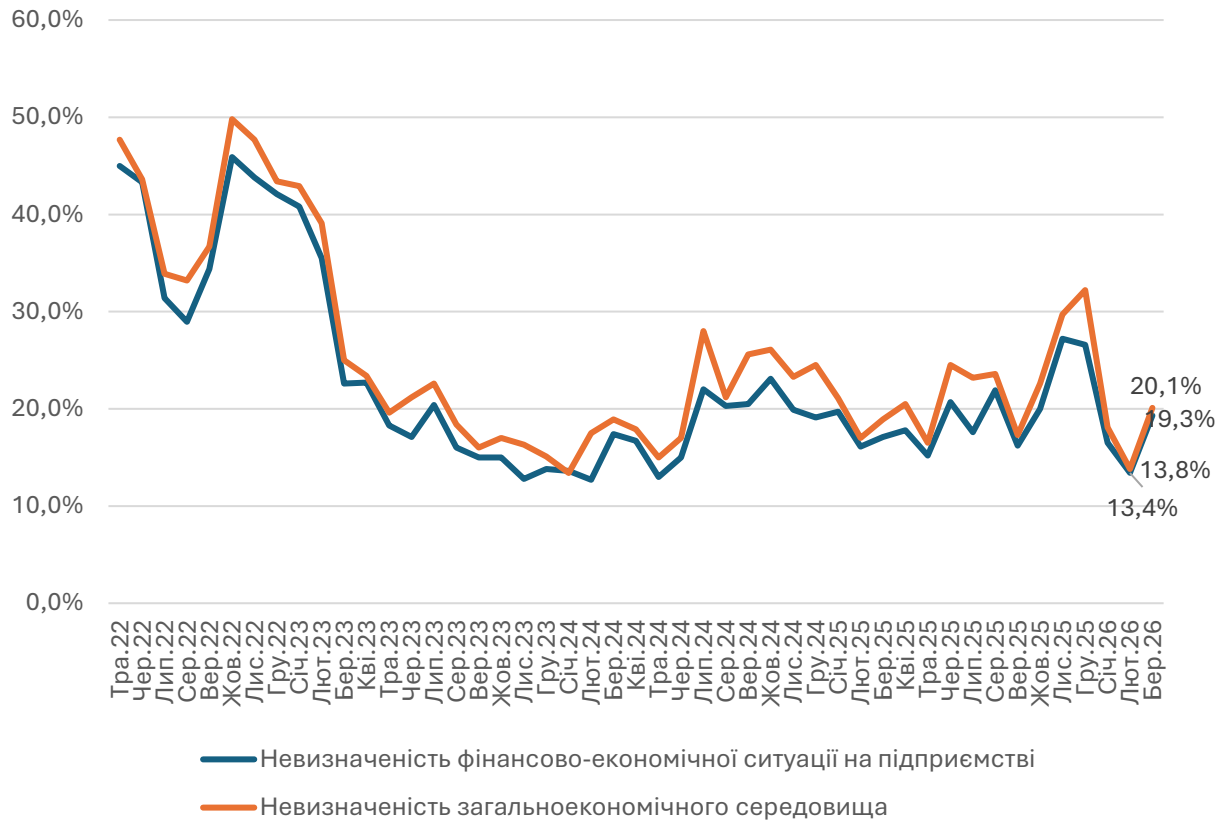


Невизначеність у 2-річній перспективі без істотних змін після зростання минулого місяця

Невизначеність зросла у піврічній перспективі та без суттєвих змін для більшості виробничих показників

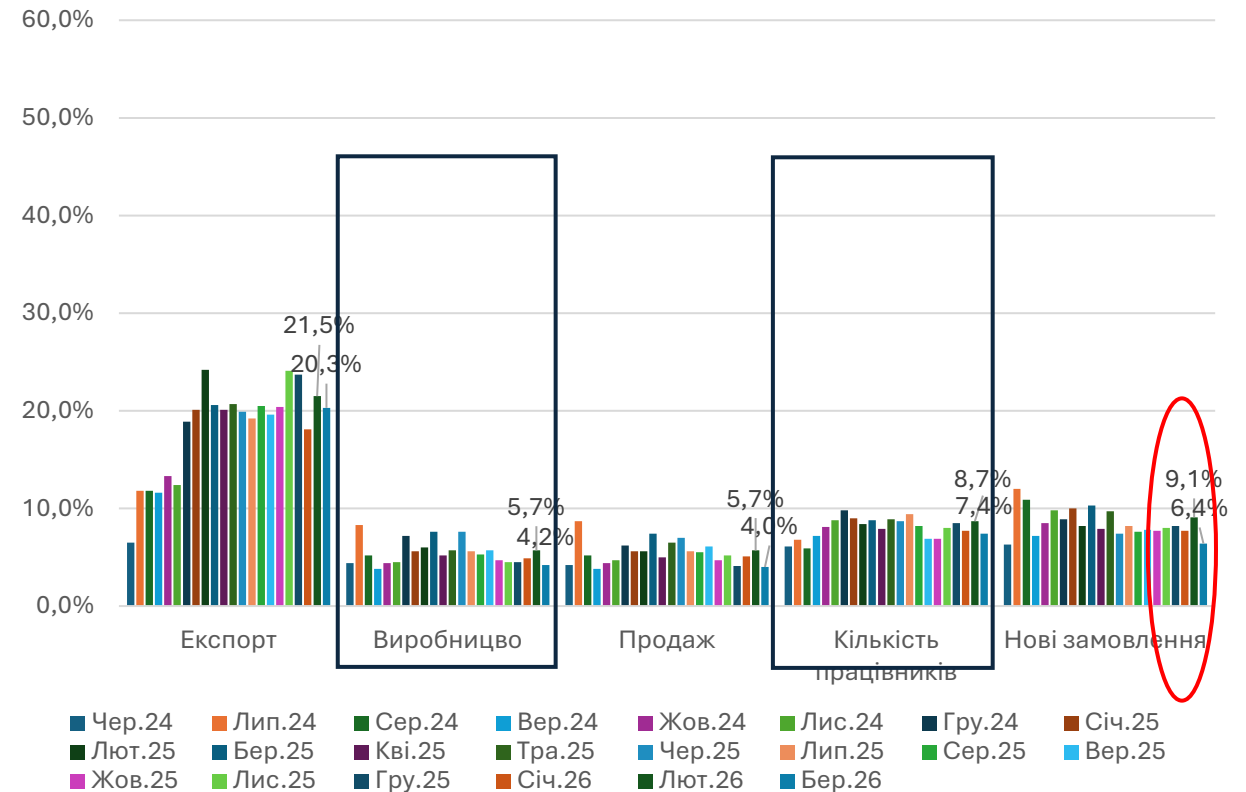
В перспективі півроку:

% не змогли дати відповідь про зміни за шість місяців...



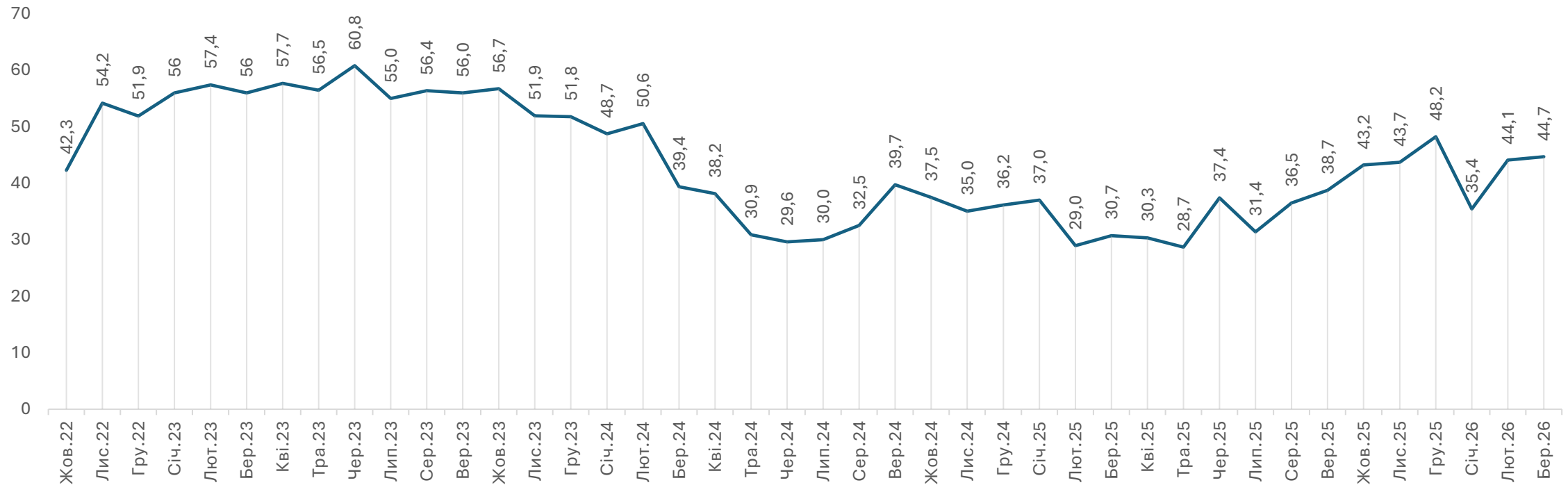
В перспективі трьох місяців:

% не змогли відповісти, що зміниться...



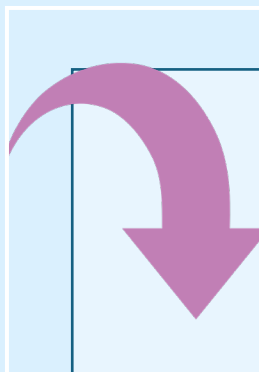
Невизначеність у довгостроковій перспективі без суттєвих змін

"Важко передбачити, що буде з діяльністю підприємства через 2 роки", % підприємств

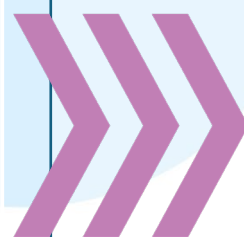


% підприємств, які не мають уявлення про свої плани на 2 роки суттєво не змінилась після зростання минулого місяця (44,7% у березні та 44,1% у лютому, та було 35,4% у лютому)

ГОЛОВНІ РЕЗУЛЬТАТИ 3. ДОВГОСТРОКОВІ ОЧІКУВАННЯ



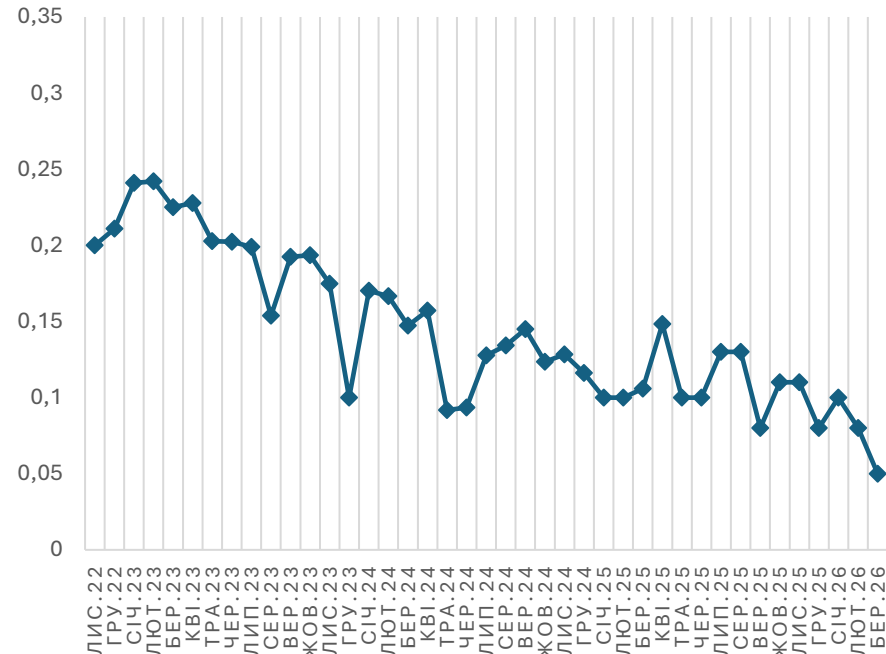
Очікування на дворічну перспективу поступово погіршуються



6-місячні очікування щодо фінансово-економічної ситуації на підприємстві та для загально-економічного середовища без суттєвих змін

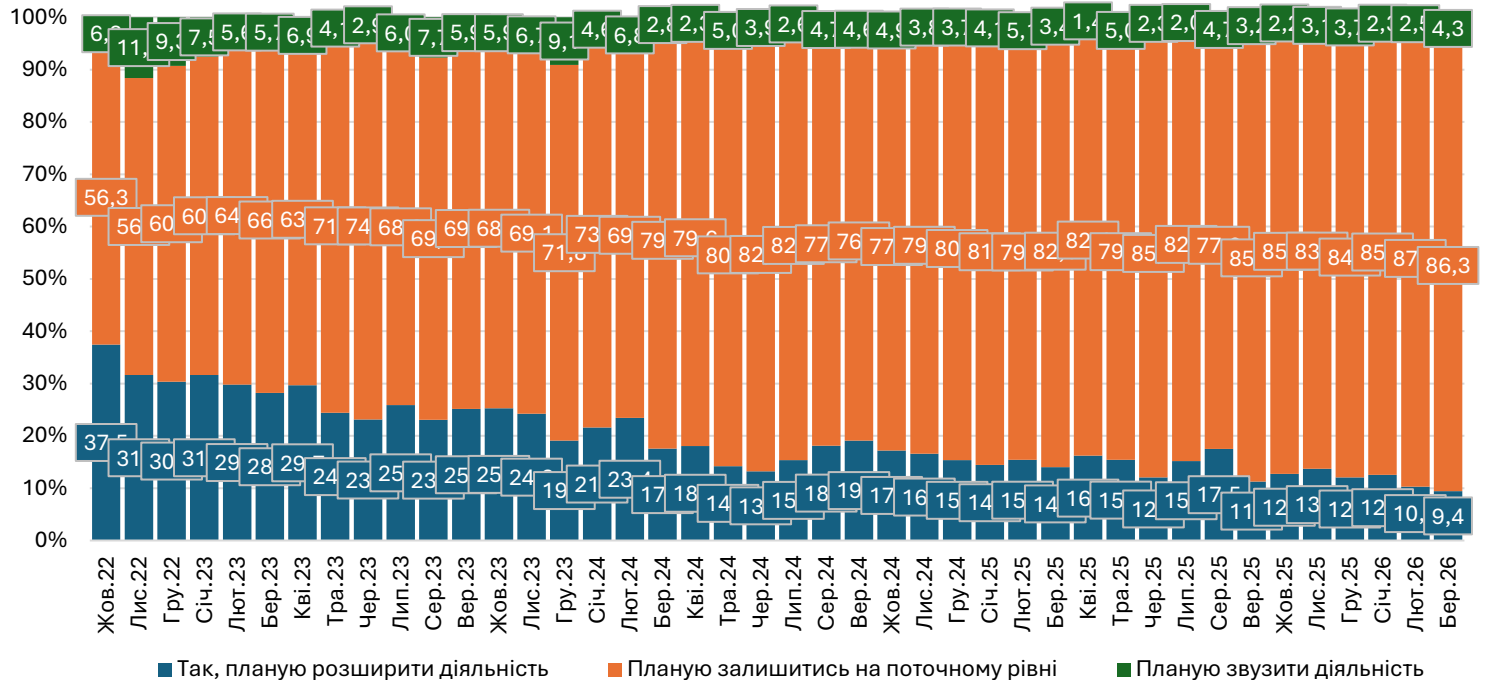
Очікування у довгостроковій перспективі поступово погіршуються

Індекс очікуваних змін у довгостроковій перспективі (2 роки)



- Індекс очікуваних змін у перспективі на 2 роки другий місяць поспіль поступово зменшується. У березні порівняно до лютого значення зменшилось із 0,08 до 0,05 (було 0,10 у січні)
- Шкала з -1 (погано) до +1 (добре)

Очікування у дворічній перспективі

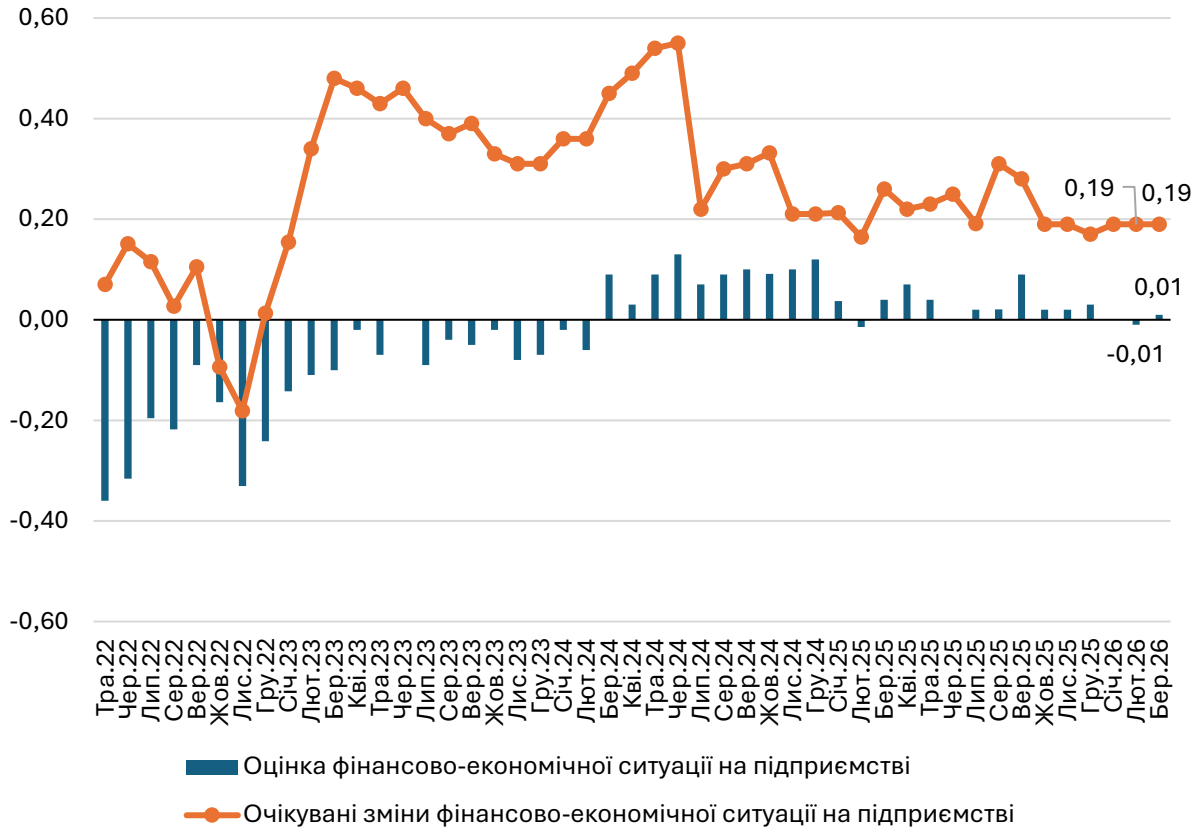


У відсотковому розподілі істотних змін не відбулось:

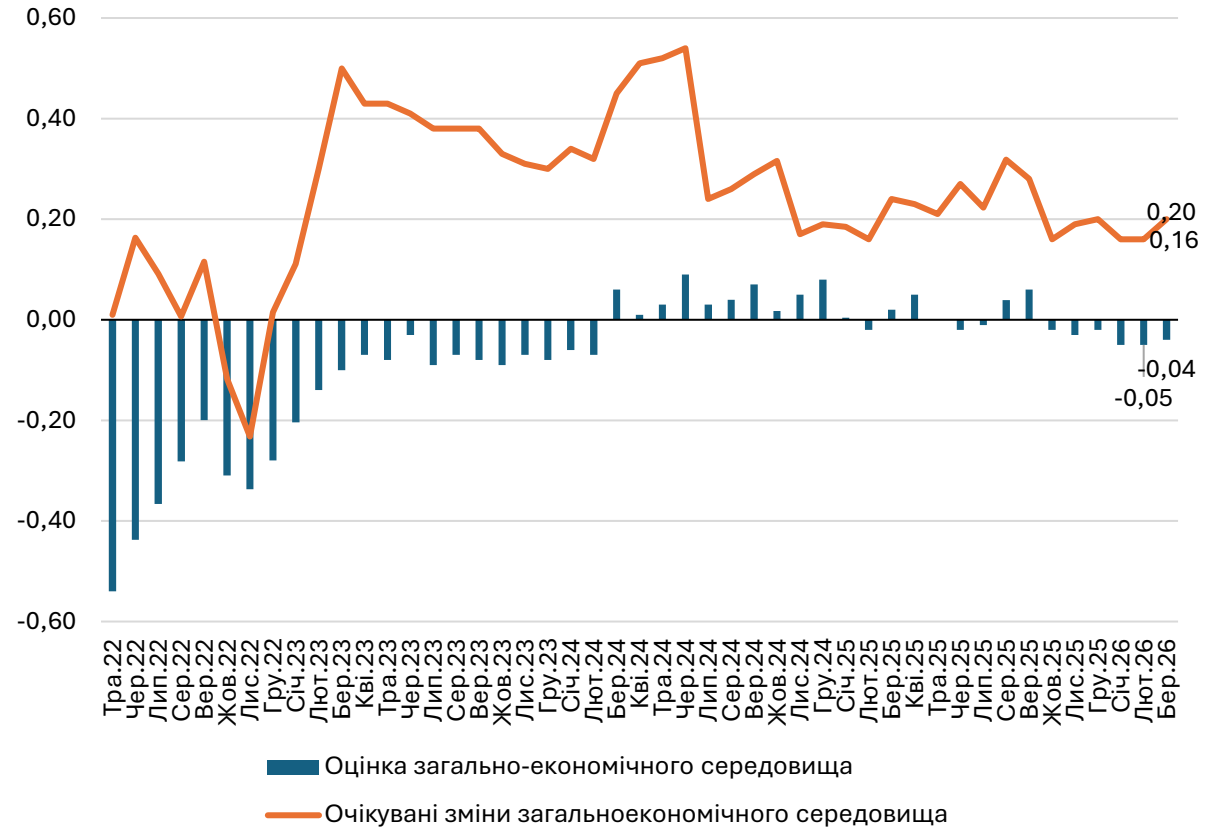
- Частка тих, хто планує розширити діяльність без суттєвих змін (9,4% у березні та 10,3% у лютому)
- Частка тих, хто планує звужити діяльність несуттєво збільшилась, із 2,5% до 4,3%
- Частка тих, хто не планує змін суттєво не змінилась (86,3% у березні та 87,2% у лютому)

6-місячні перспективи: очікування суттєво не змінюються

Фінансово-економічна ситуація на підприємстві



Загально-економічне середовище в країні



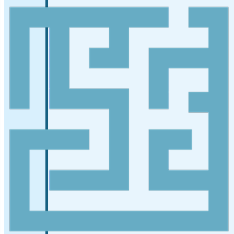


Динаміка змін результатів роботи підприємств та короткострокові очікування

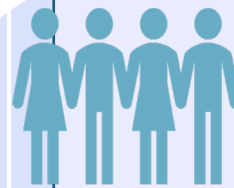


ГОЛОВНІ РЕЗУЛЬТАТИ 4.

Березень vs лютий та короткострокові очікування



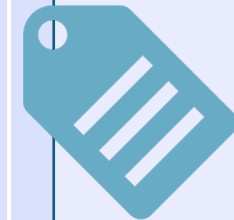
Виробничі результати перервали тенденцію до погіршення, та хоча і несуттєво, проте зросли, водночас короткострокові очікування зберігають тенденцію до зростання



У березні не спостерігається суттєвих змін для зайнятості



Показники змін експорту дещо зросли, водночас очікування на 3 місяці покращуються



Очікування щодо зростання цін на сировину та матеріали та для цін на готову продукцію зростають

Виробництво: незначне покращення результатів, очікування зростають

Результати (березень до лютого)

- % підприємств, які **нарощували обсяги виробництва збільшився** (із 14,1% у лютому до 18,1% у березні)
- % підприємств, що **скоротили обсяги виробництва суттєво не змінився** (18,1% у березні та 19,7% у лютому)

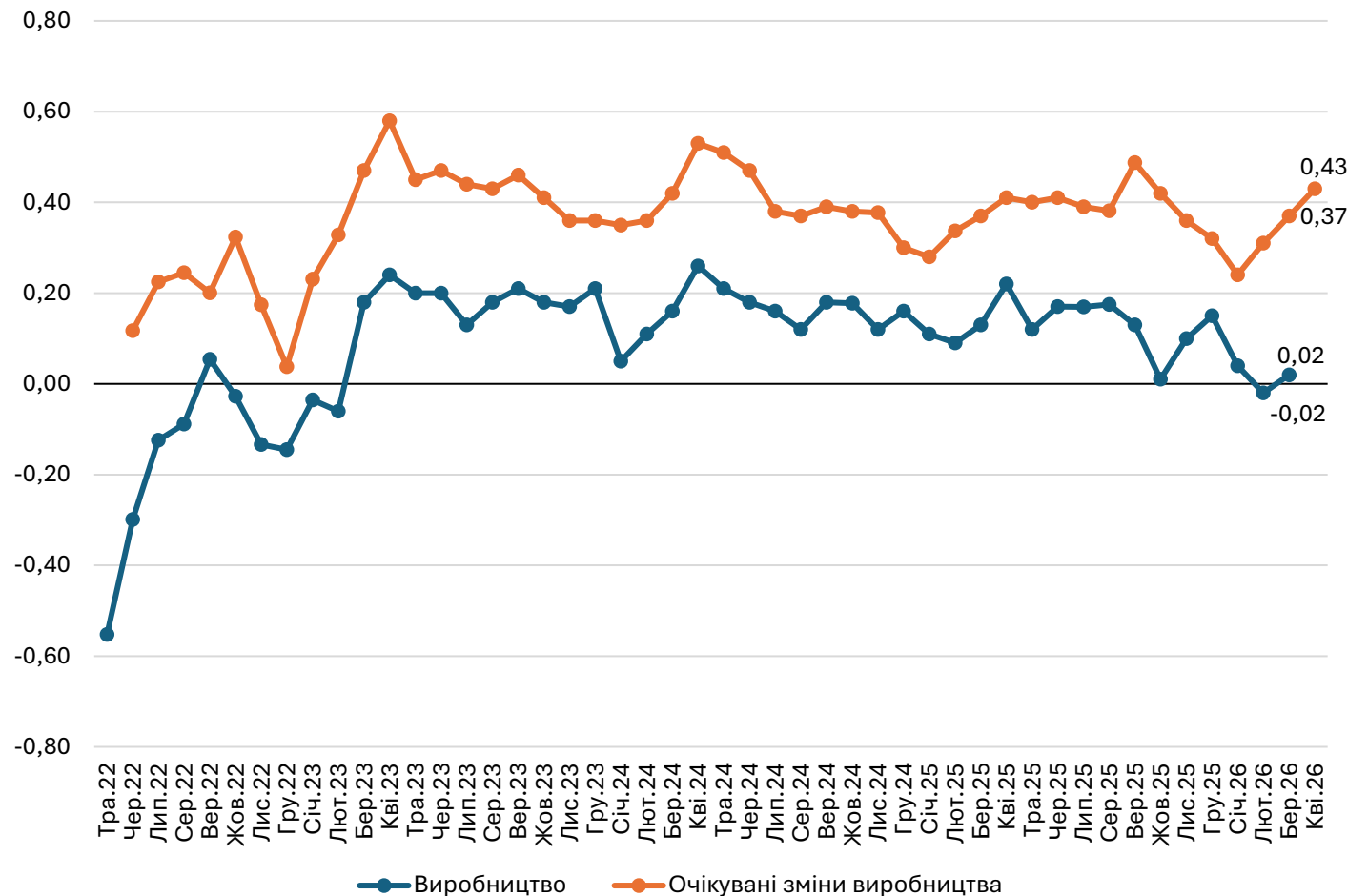
Індекс змін хоча і несуттєво, проте збільшився, із -0,02 до 0,02

Очікування на 3 місяці

- % підприємств, які **планують збільшувати обсяги виробництва** в найближчі 3-4 місяці, **збільшився** (із 37,3% до 43,7%)
- % підприємств, які **очікують скорочення обсягів виробництва без суттєвих змін** (1,5% у лютому та 1,8% у березні)

Індекс очікуваних змін виробництва збільшився, із 0,37 до 0,43

Виробництво, балансові показники



Експорт: незначне покращення результатів та очікувань

Результати (березень до лютого)

- % підприємств, що повідомляють про зростання експорту, незначним чином збільшився (із 14,5% у лютому до 16,3% у березні)
- % підприємств, що повідомляють про скорочення експорту, без суттєвих змін (20,6% у лютому та 20% у березні)

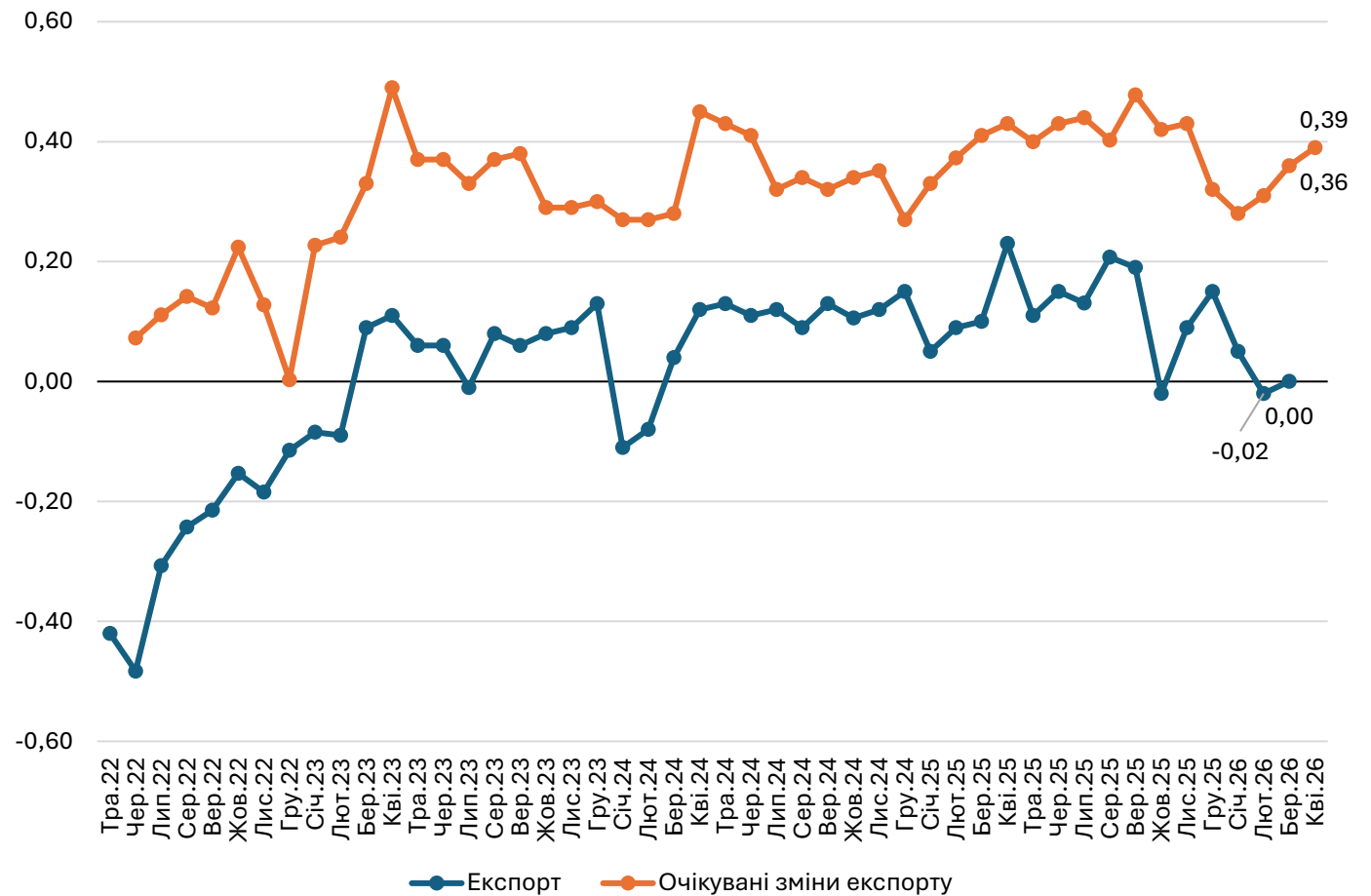
Індекс змін дещо збільшився із -0,02 до 0,00

Очікування на 3 місяці

- % підприємств, які очікують зростання експорту збільшився (із 38,2% у лютому до 42,4% у березні)
- % підприємств, які планують скоротити експорт також незначним чином збільшився (із 3,4% у лютому до 5,2% у березні)

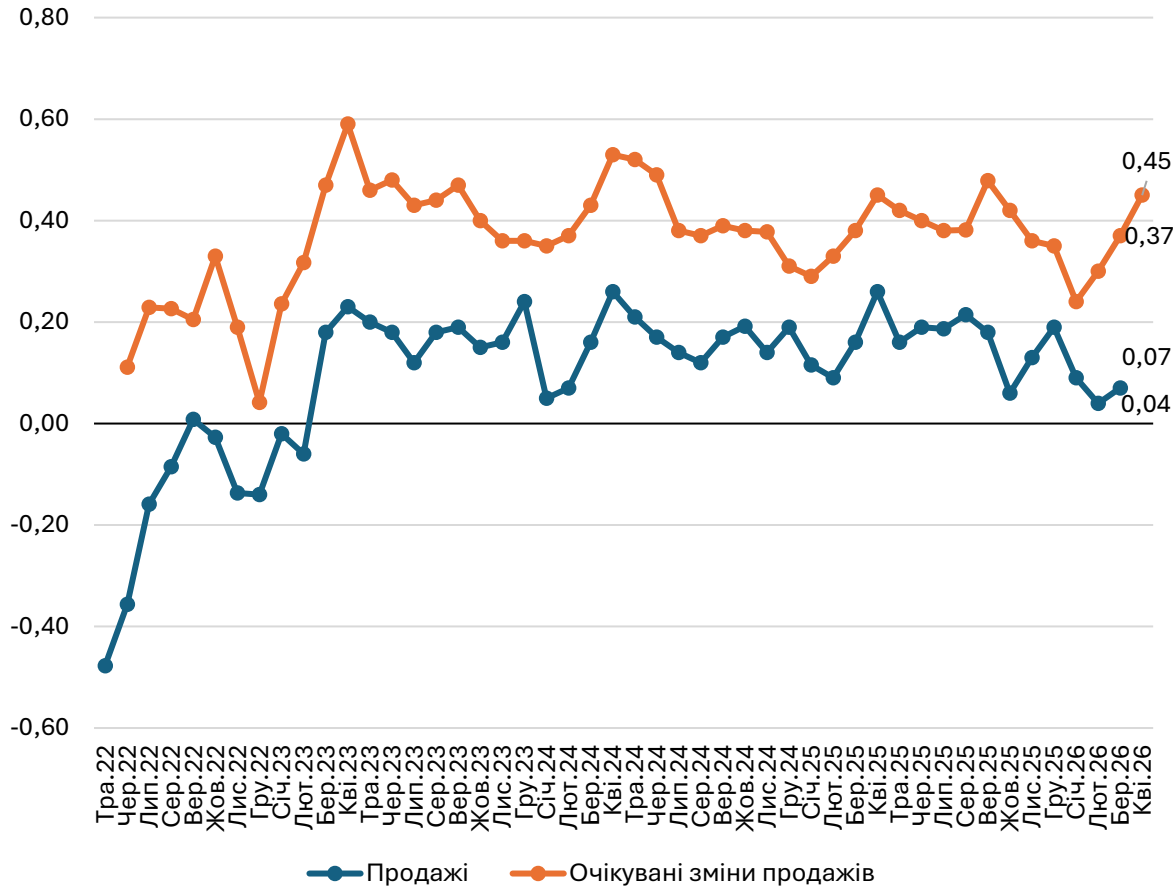
Індекс очікуваних змін експорту збільшився із 0,36 до 0,39

Експорт, балансові показники

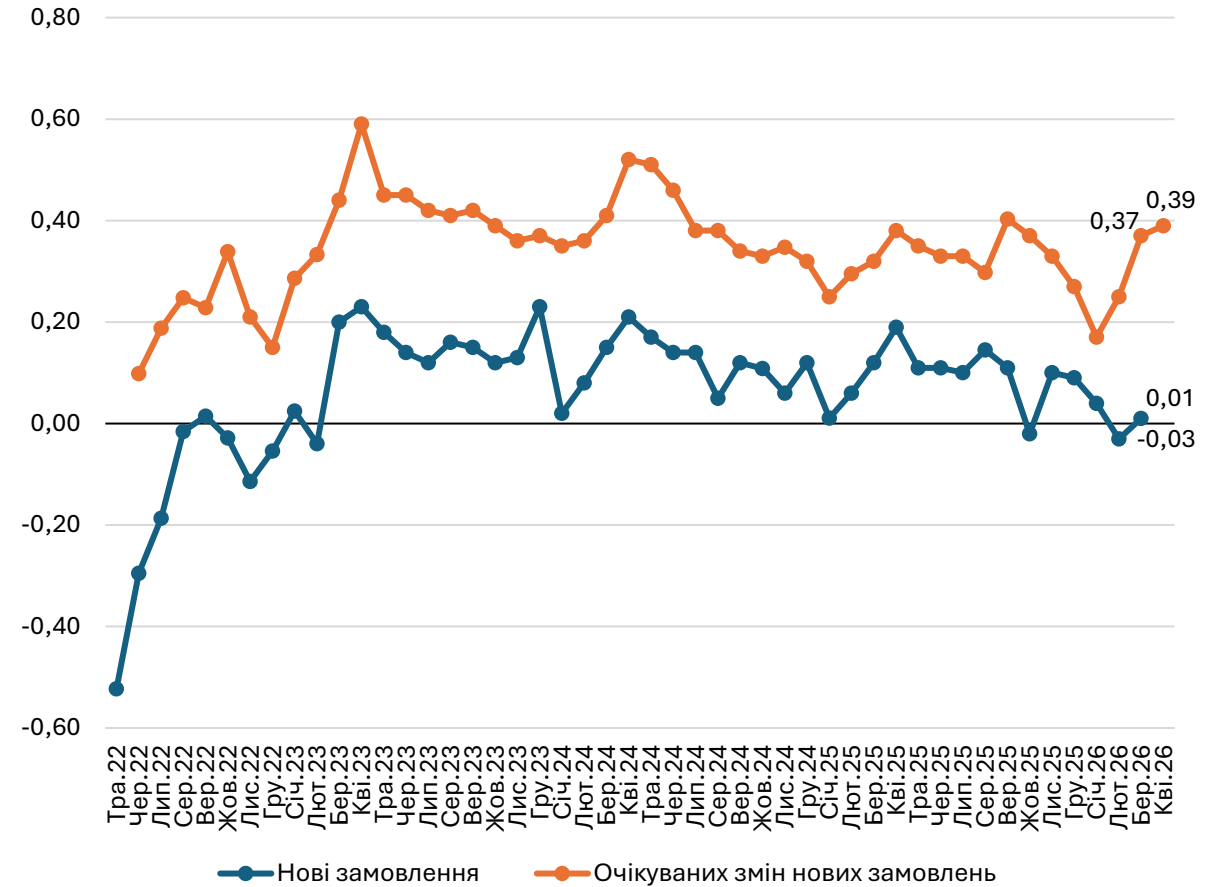


Продажі та нові замовлення: незначне покращення результатів, очікування поступово зростають

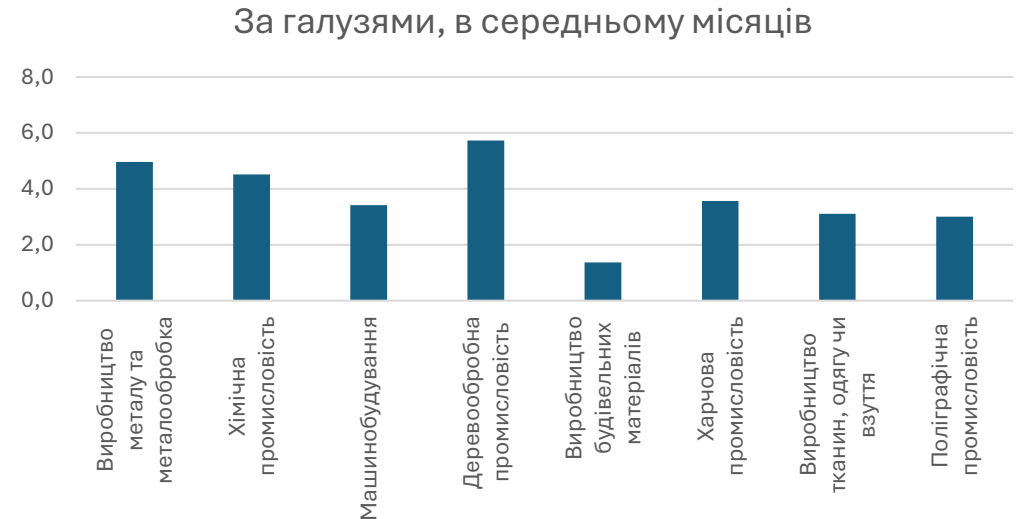
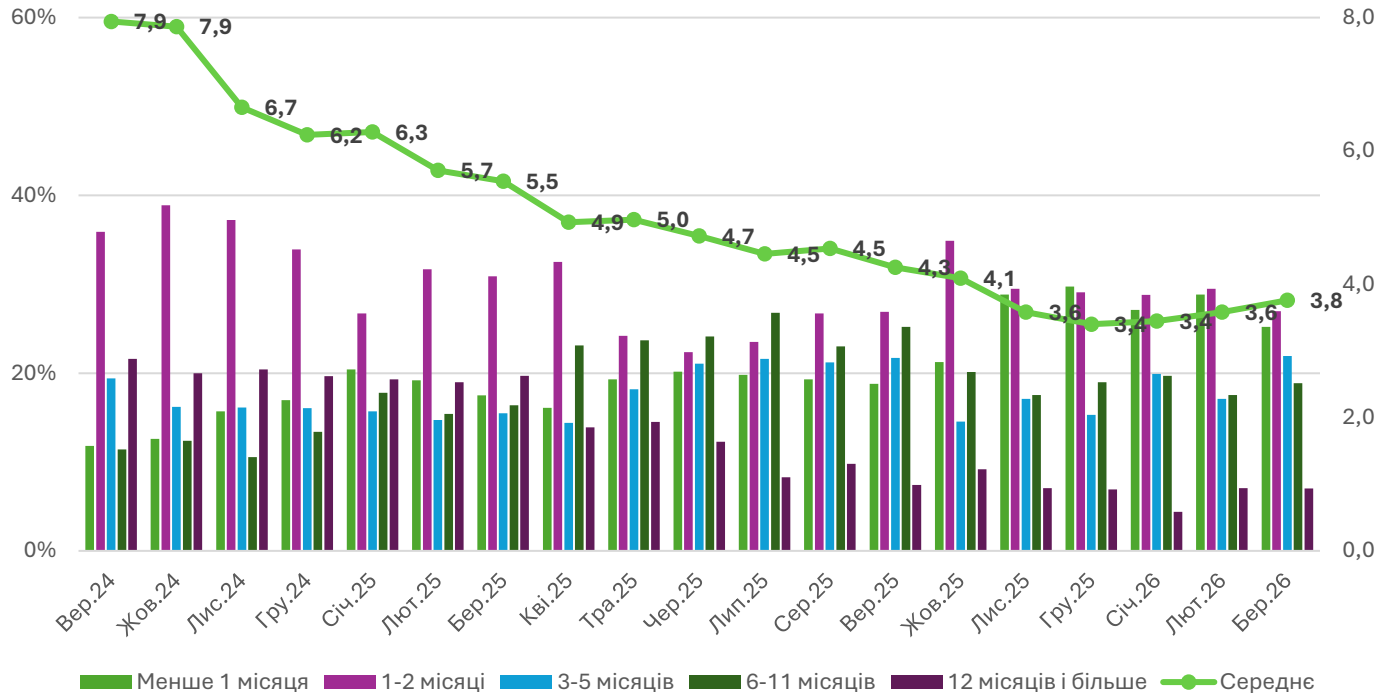
Продажі



Нові замовлення



Портфель нових замовлень



У березні 2026 року порівняно до лютого суттєвих змін у портфелі замовлень серед опитаних підприємств не спостерігається

- Середня тривалість нових замовлень у березні зросла до **3,8 місяців** з 3,6 у лютому
- **Частка підприємств із горизонтом замовлень від року і більше наперед залишилась практично незмінною** (7% у березні та 6% у лютому)
- **Дещо зменшилась** частка підприємств що працюють «з коліс» (із 29% у лютому до 25% у березні), частка тих, хто мав замовлення на 1-2 місяці, склала 27% (близько до 26% у лютому після того, як була 29% три місяці поспіль)



Динаміка цін



Ціни на сировину та матеріали: результати без суттєвих змін та зростання очікувань

Результати (березень до лютого)

- % підприємств, що повідомляють про зростання цін, суттєво не змінився (44,1% у лютому та 42% у березні)
- % підприємств, які вважають, що ціни на сировину та матеріали зменшились суттєво не змінився та становить 2% у березні (1,5% було 1,5% чотири місяці поспіль)

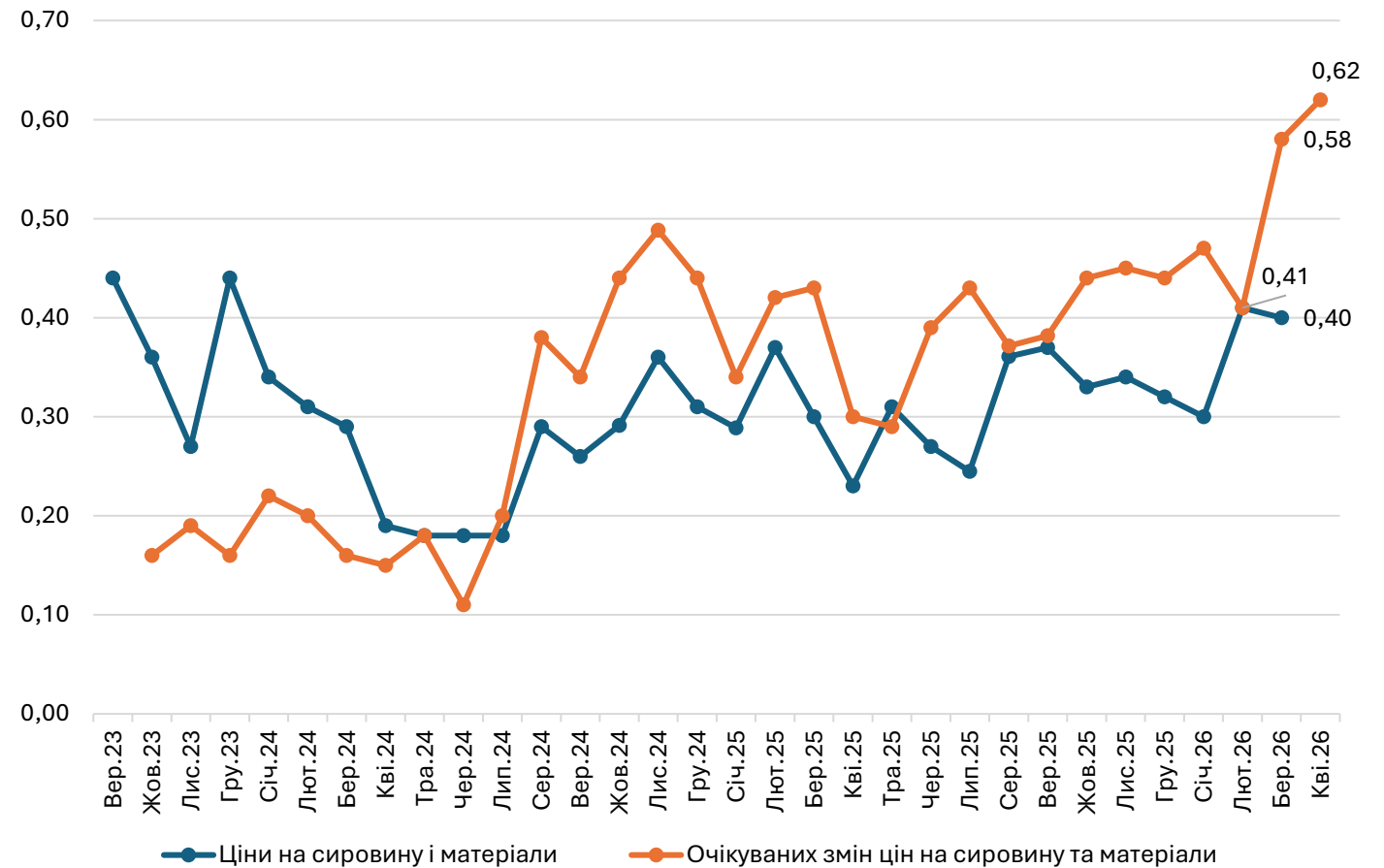
Індекс змін цін на сировину та матеріали суттєво не змінився та становить 0,40 (було 0,41)

Очікування на 3 місяці

- % підприємств, які очікують зростання цін збільшився (із 59,8% у лютому до 64,4% у березні)
- % підприємств, які очікують на зниження цін відсутній (було 0,2 у лютому)

Індекс очікуваних змін цін на сировину та матеріали збільшився, із 0,58 до 0,62

Ціни на сировину та матеріали, балансові показники



Ціни на готову продукцію: результати без суттєвих змін та зростання очікувань

Результати (березень до лютого)

- % підприємств, що **повідомляють про зростання цін на готову продукцію без суттєвих змін** (43,9% у лютому та 42,9% у березні)
- % підприємств, які вважають, що **ціни на готову продукцію знизились, також суттєво не змінився** (1,5% у лютому та 1,8% у березні)

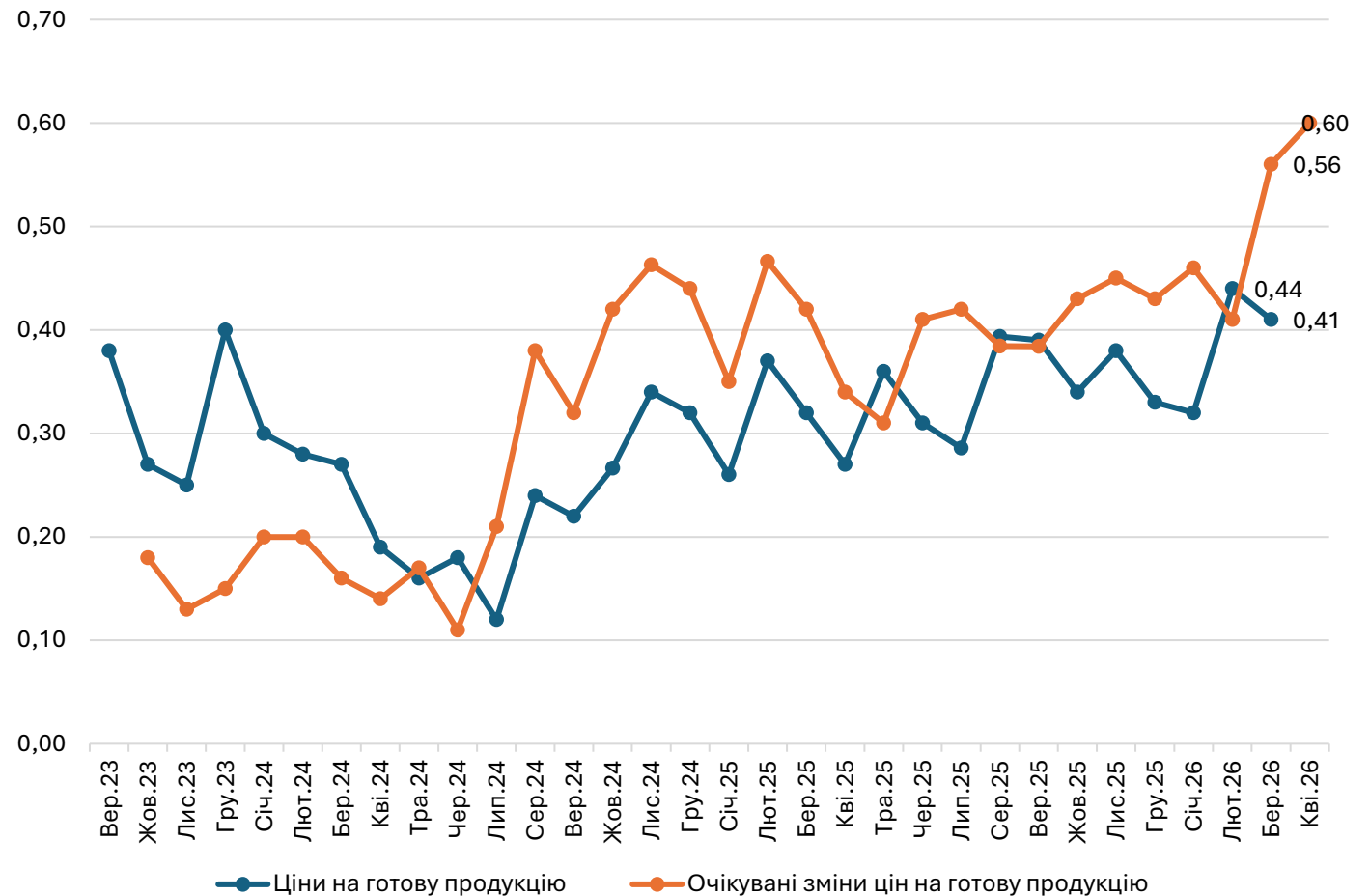
Індекс змін цін на готову продукцію суттєво не змінився та становить 0,41 (було 0,44)

Очікування на 3 місяці

- % підприємств, які **очікують зростання цін збільшився**(із 57% у лютому до 61,4% у березні)
- % підприємств, які **очікують на зниження цін відсутній**, як і минулого місяця

Індекс очікуваних змін цін на готову продукцію збільшився із 0,56 до 0,60

Ціни на готову продукцію, балансові показники



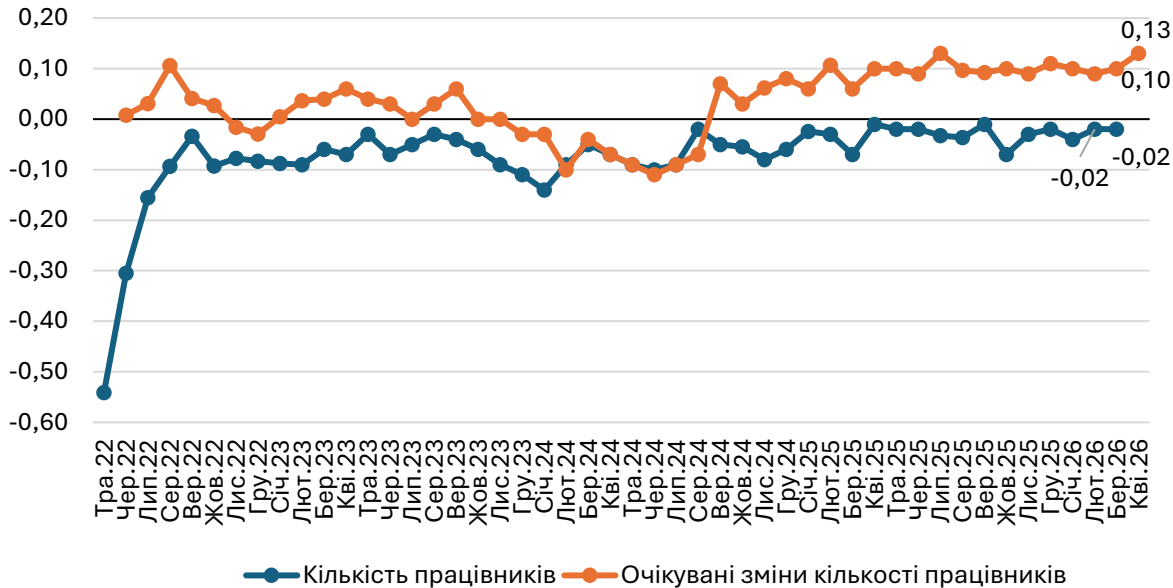


Зайнятість та ринок праці

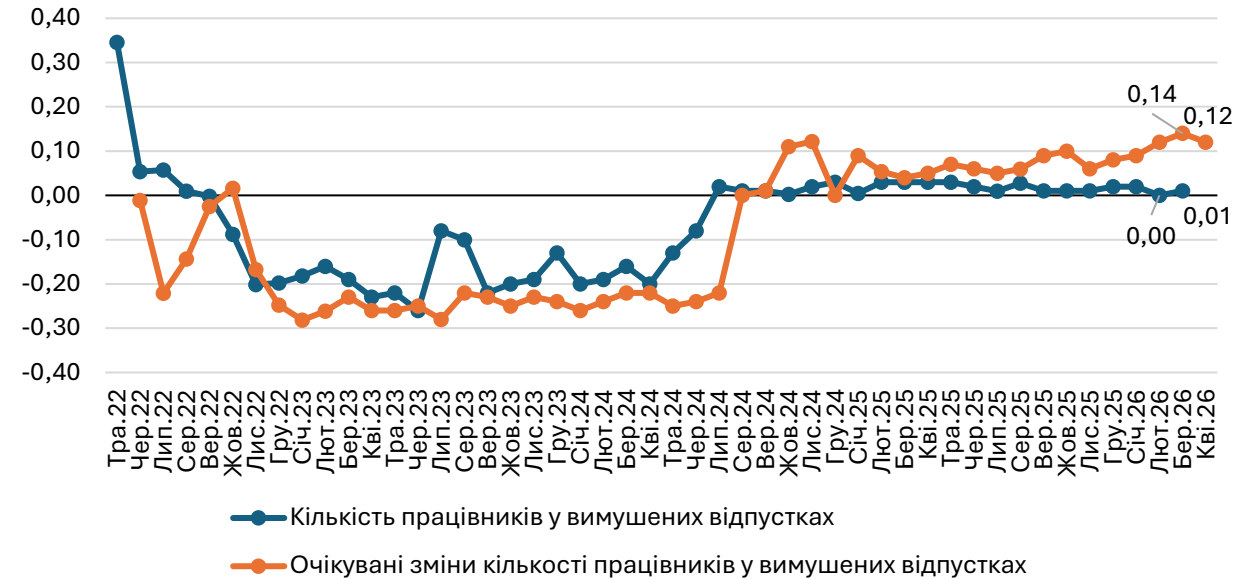


Зайнятість: суттєвих змін не очікується

Кількість працівників



Кількість працівників у вимушених відпустках



Очікування на 3 місяці

- % підприємств, що планують зростання зайнятості в найближчі 3-4 місяці, без суттєвих змін (16,7% у лютому та 16,6% у березні)
- % підприємств, які мають намір скоротити чисельність працівників незначним чином зменшився (із 6,9% у лютому до 3,9% у березні)

Індекс очікуваних змін становить 0,13 (було 0,10)

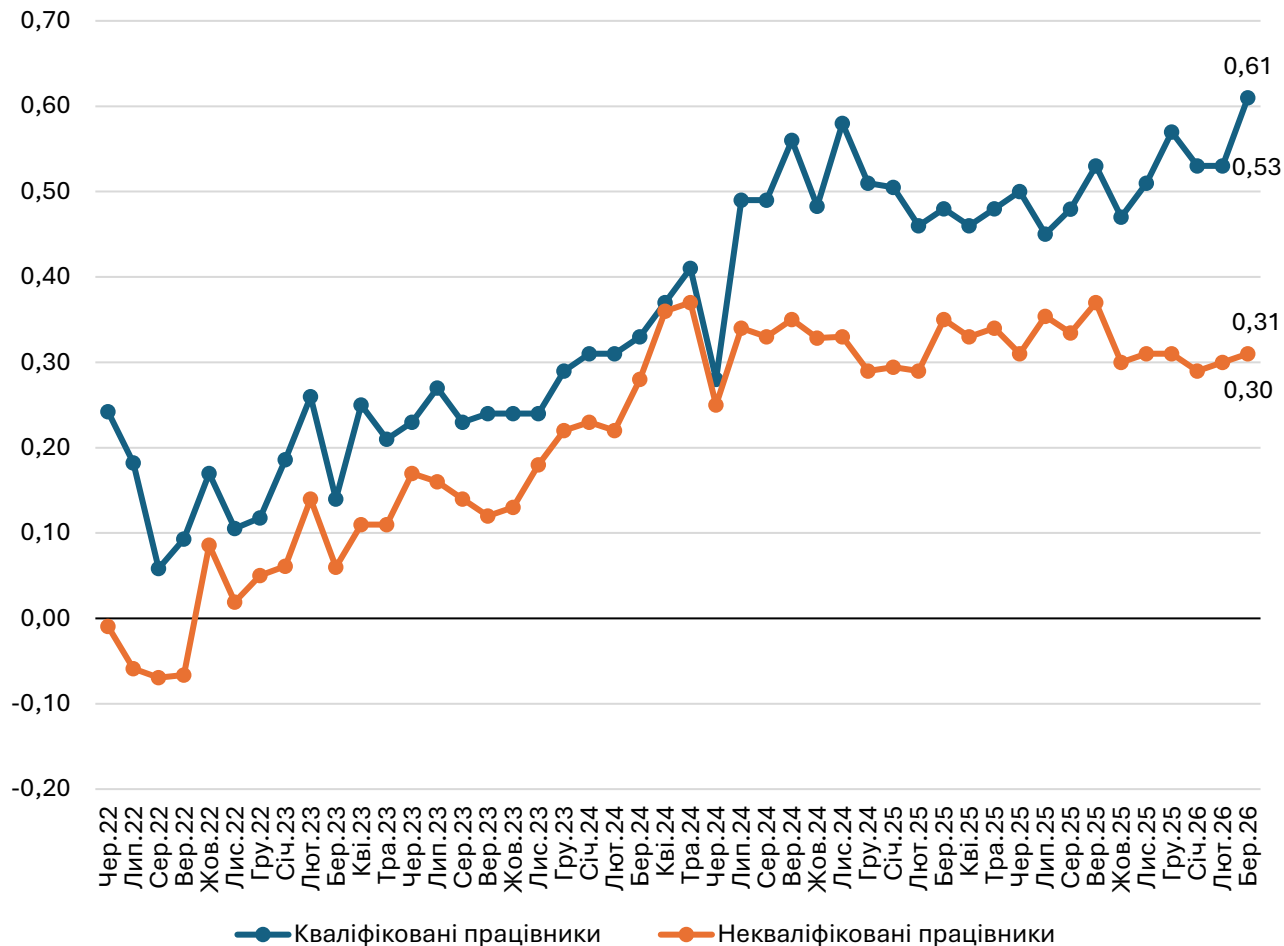
Очікування на 3 місяці

- % підприємств, які планують збільшити кількість працівників у вимушених відпустках дещо зменшився (із 15% у лютому до 12,5% у березні)
- % підприємств, які планують скоротити працівників у вимушених відпустках, суттєво не змінився (1,6% у березні та 1,8% у лютому та січні)

Індекс очікуваних змін суттєво не змінився та становить 0,12 (було 0,14)

Проблеми з пошуком кваліфікованих працівників зросли

Проблеми при пошуку працівників



У березні 2026 року стало важче шукати кваліфікованих працівників, водночас, показник для некваліфікованих працівників суттєво не змінюється

Кваліфіковані працівники:

- % тих, хто повідомив, що таких працівників знайти важче, суттєво збільшився (із 51,4% у лютому до 61,4% у березні)
- % тих, хто вважає що кваліфікованих працівників стало легше знайти становить 0,2% (був відсутній у лютому та січні)

Індекс труднощів збільшився та становить 0,61 (було 0,53 у лютому та січні)

Некваліфіковані працівники:

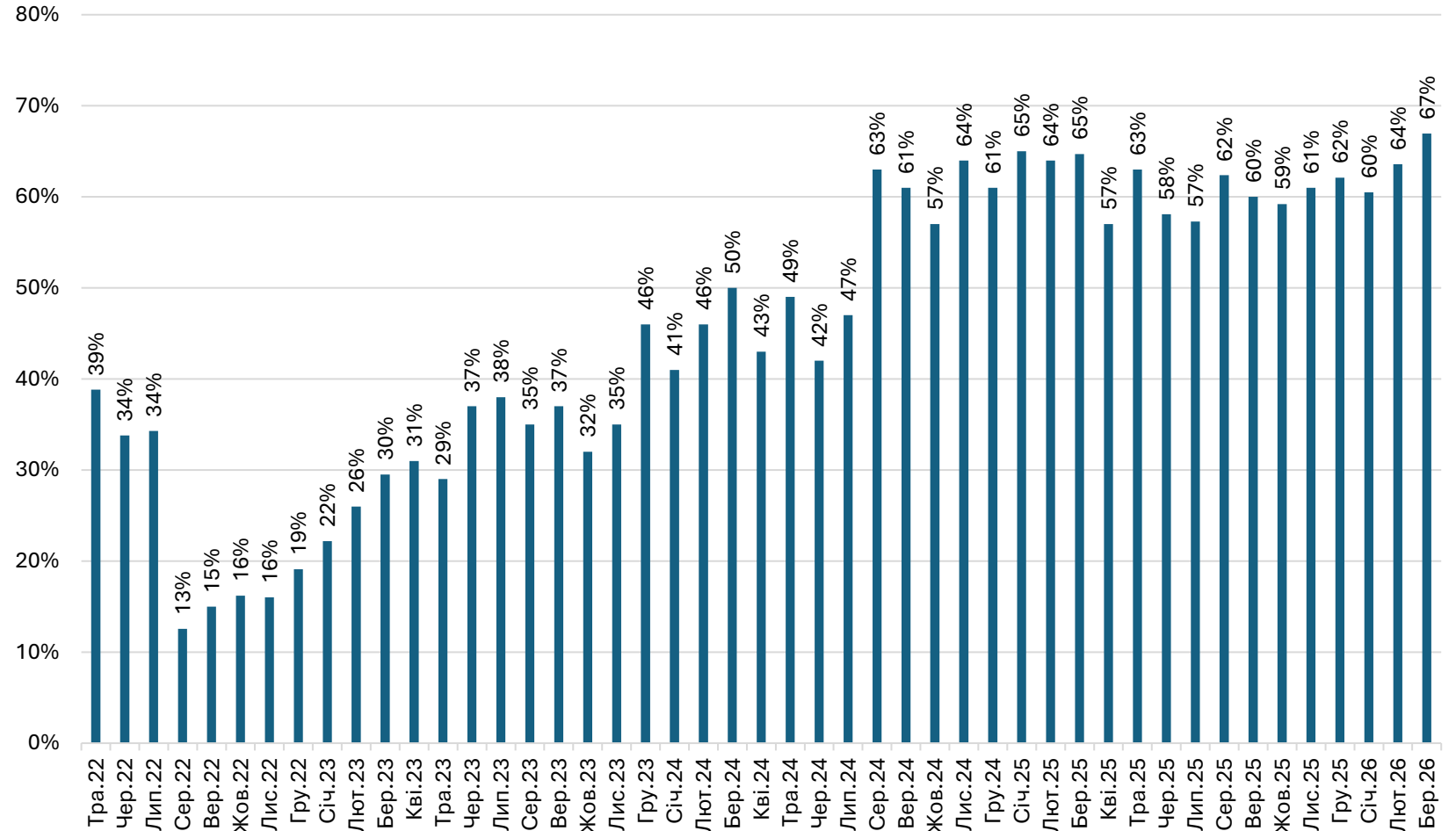
- % тих, кому їх важче шукати збільшився (із 30,8% до 35,1%)
- % тих, хто повідомив, що їх легко знайти, суттєво не змінився (4,6% у лютому та 5,1% у березні)

Індекс труднощів суттєво не змінився та становить 0,31 (було 0,30 у лютому)

«Брак робочої сили» лідирує у переліку перешкод

- Частка підприємств, які вказали на «**брак робочої сили**» як на перешкоду, поступово зростає (67% у березні, 64% у лютому та 60% у січні)
- У переліку перешкод «**брак робочої сили**» залишається на першій позиції

Брак робочої сили внаслідок призову та/або виїзду співробітників, % респондентів



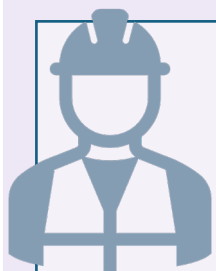


Перешкоди для ведення бізнесу

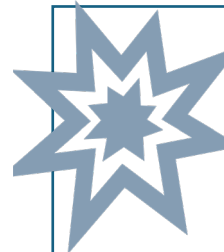


ГОЛОВНІ РЕЗУЛЬТАТИ 5.

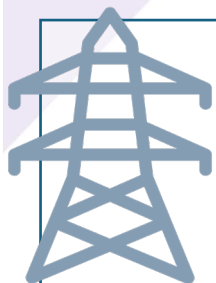
Перешкоди



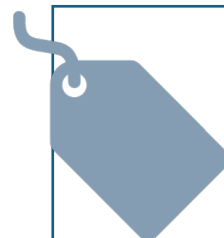
«Брак робочої сили» – лідирує у рейтингу перешкод веденню бізнесу



«Небезпечно працювати» із незмінним значенням залишається на третій сходинці рейтингу перешкод



«Перебої з електропостачанням» не дивлячись на суттєве зменшення значення, залишаються на 4-ій позиції



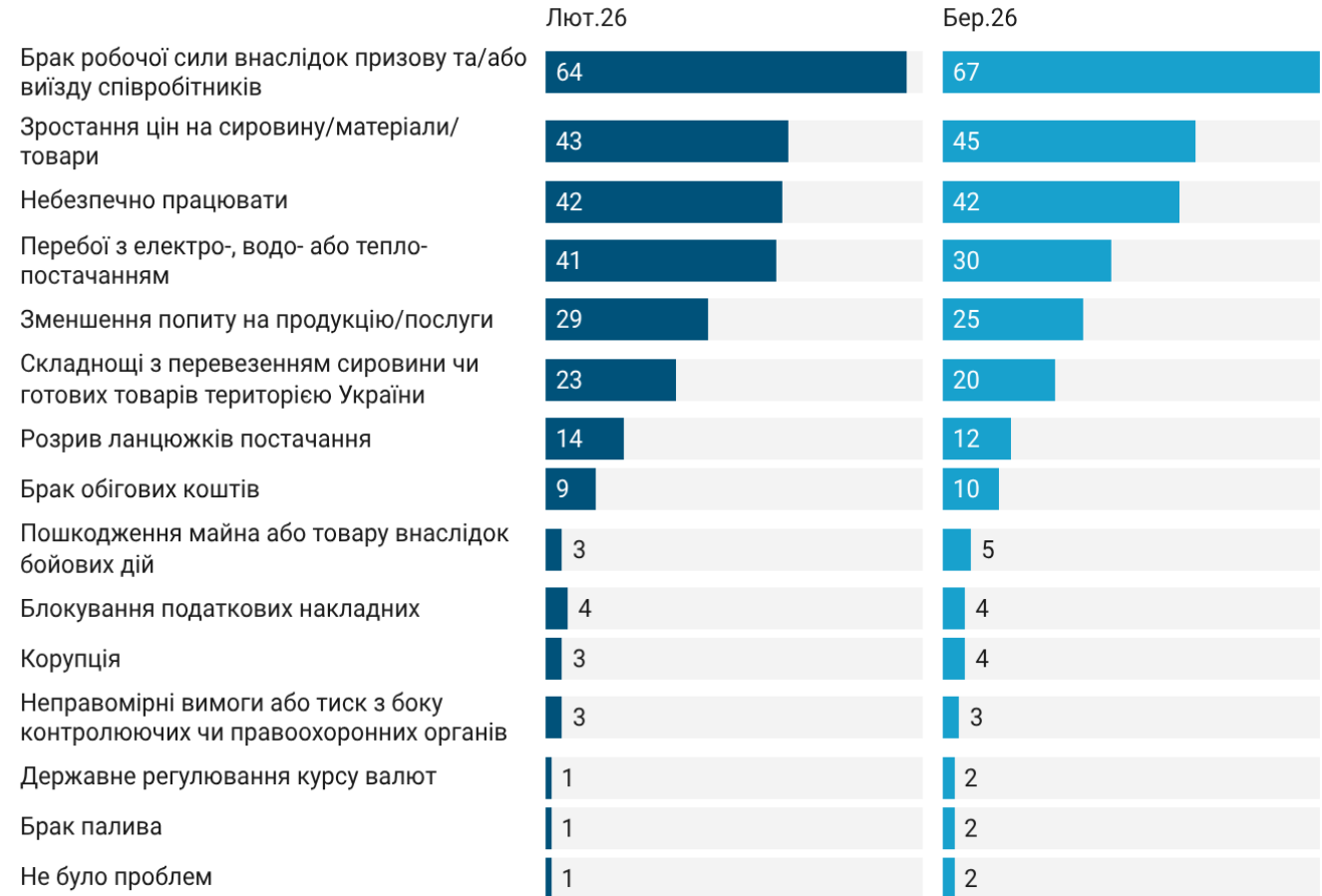
«Зростання цін» дещо збільшившись у значенні залишається на 2-ій позиції рейтингу перешкод



Основні перешкоди для ведення бізнесу у воєнний час, % респондентів

У березні 2026 року трійка лідерів перешкод веденню бізнесу залишилась незмінною

- **«Брак робочої сили»** зі збільшенням значення (із 64% у лютому до 67% у березні) **залишається на першій позиції**
- **Перешкода «зростання цін на сировину та товари»** також із незначним збільшенням значення (із 43% у лютому до 45% у березні) **залишається на 2-ій сходинці**
- **«Небезпечно працювати»** із незмінним значенням (42% у березні, як і у лютому) **зберігає за собою 3-тю сходинку**
- **«Перебої з електроенергією»** не дивлячись на суттєве зменшення значення (із 41% у лютому до 30% у березні) **також залишаються на 4-ій позиції**
- **«Зменшення попиту»** також не дивлячись на збільшення значення (із 29% у лютому до 25% у березні) **залишається на 5-й позиції**
- **Логістичні проблеми** в середині країни – із незначними змінами (23% у лютому та 20% у березні) **залишаються на 6-ому місці. На 7-й позиції** зі зменшенням значення із 14% до 12% **залишається «розрив ланцюжків постачання»**
- **Корупція та тиск з боку правоохоронних органів не є суттєвими проблемами**

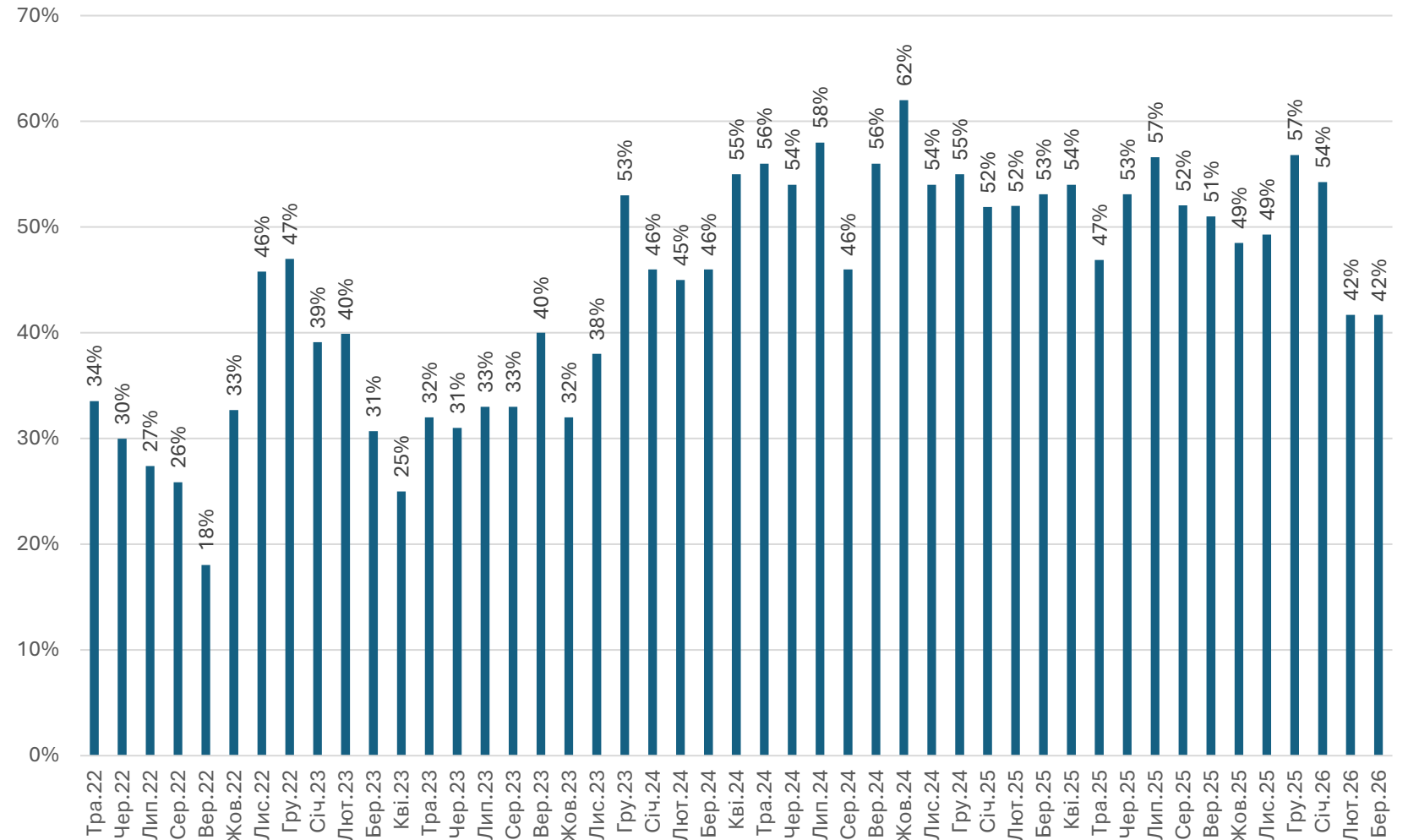


Created with Datawrapper

«Небезпечно працювати» замикає трійку лідерів перешкод

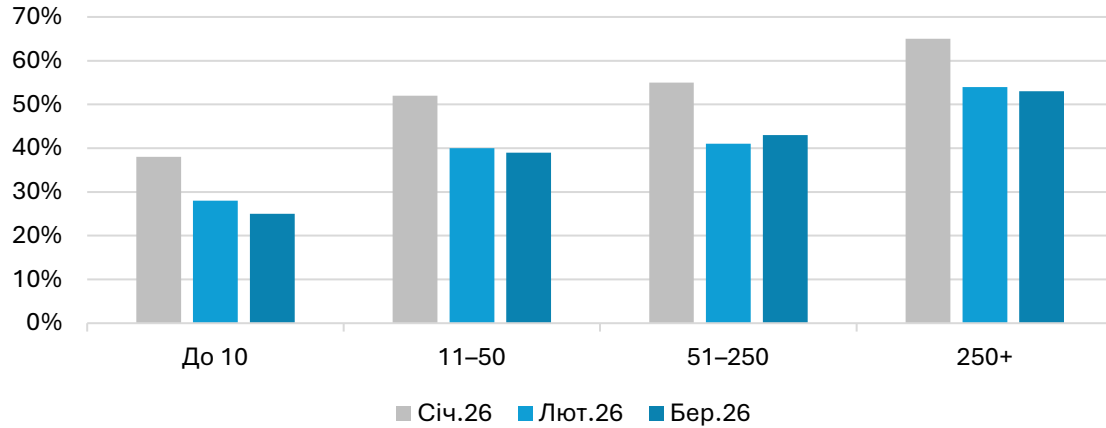
- Частка підприємств, які вибрали «небезпечно працювати» як перешкоду, залишилась незмінною (42%, як і у лютому)
- У переліку перешкод «небезпечно працювати» замикає трійку лідерів перешкод веденню бізнесу, як і у лютому

"Небезпечно працювати", % респондентів



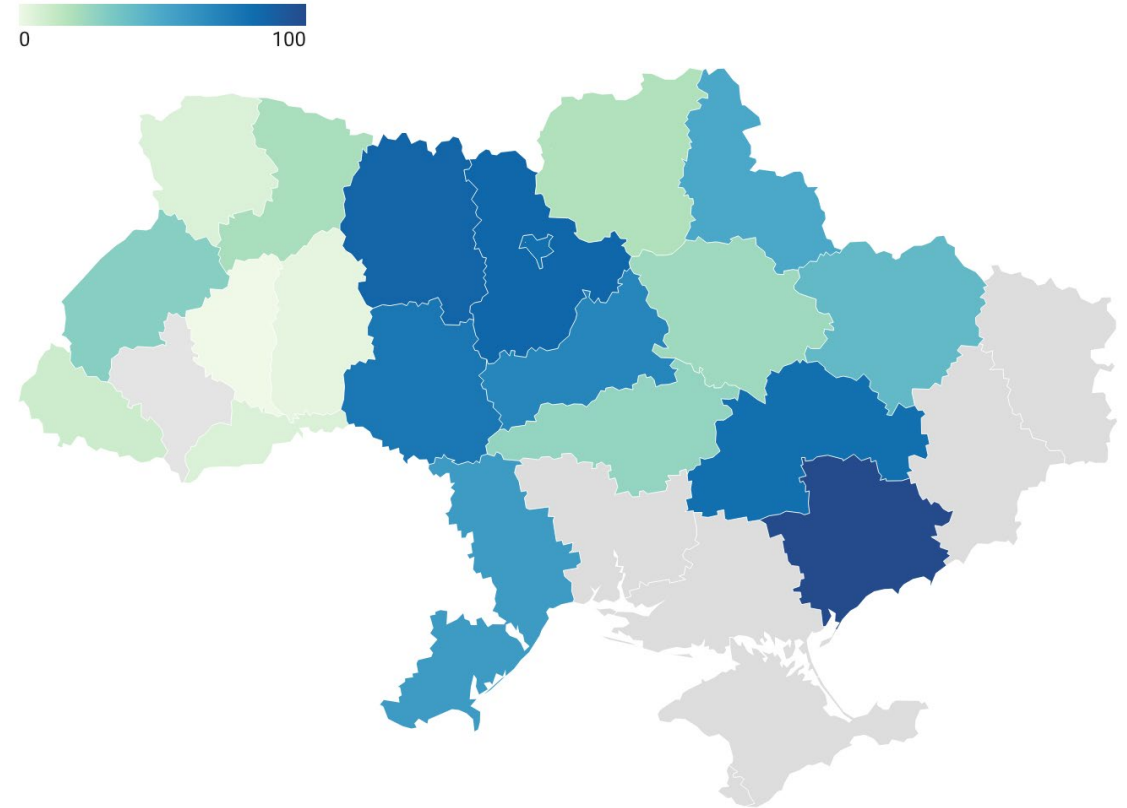
«Небезпечно працювати» у різних вимірах

«Небезпечно працювати» за розміром підприємств, % респондентів



- % підприємств, які обрали «небезпечно працювати» як перешкоду, **зменшився для мікропідприємств та їх значення залишається найнижчим. Водночас, значення для середніх підприємств дещо зросло.** Показник для малих та великих підприємств суттєво не змінився
- 80+% опитаних у м. Києві, Дніпропетровській, Київській, Житомирській та Запорізькій областях вважають небезпечні умови перешкодою для ведення бізнесу

«Небезпечно працювати» за регіоном, % респондентів



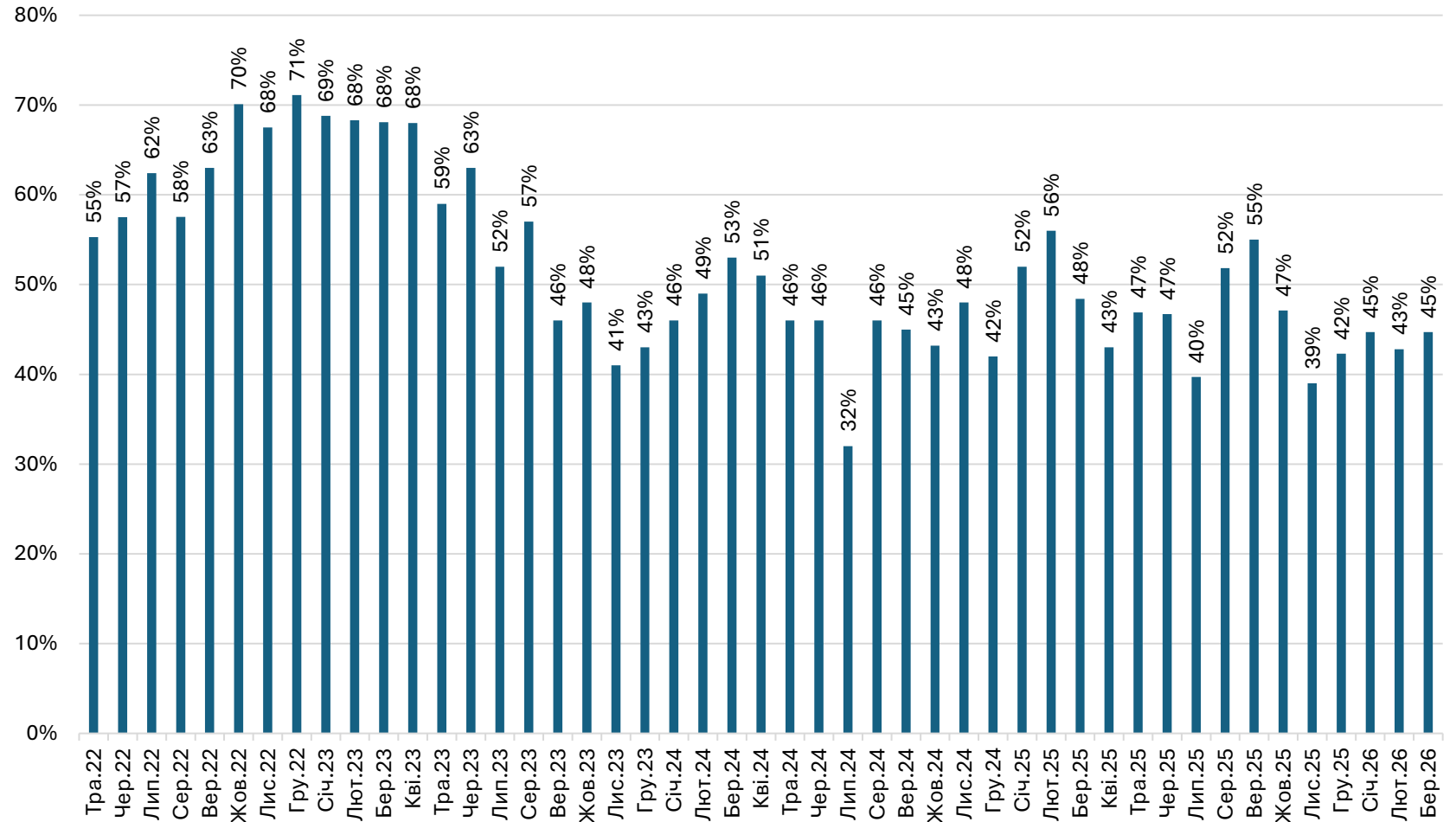
Created with Datawrapper

Примітка. Кількість респондентів в Івано-Франківській області була недостатньою для аналізу цього питання

«Зростання цін» залишається на другій сходинці рейтингу перешкод

Зростання цін на сировину та матеріали, % респондентів

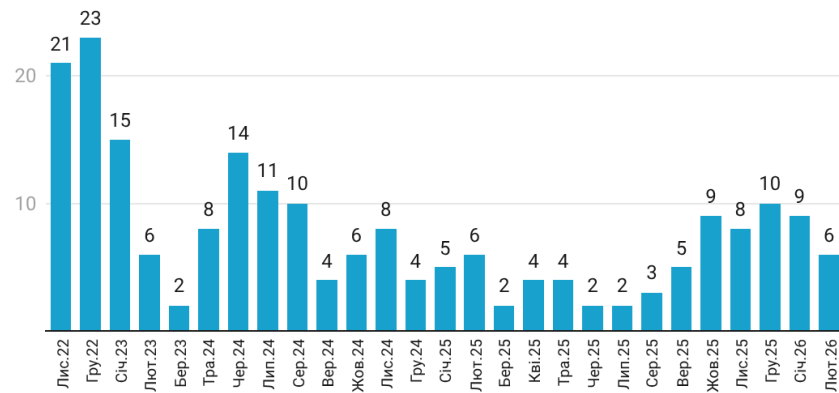
- Частка підприємств, для яких «зростання цін на сировину та матеріали» є перешкодою незначним чином збільшився (із 43% у лютому до 45% у березні)
- Водночас, у переліку перешкод «зростання цін» зберігає за собою 2-гу сходинку рейтингу



«Перебої з електрикою» стали менш актуальними

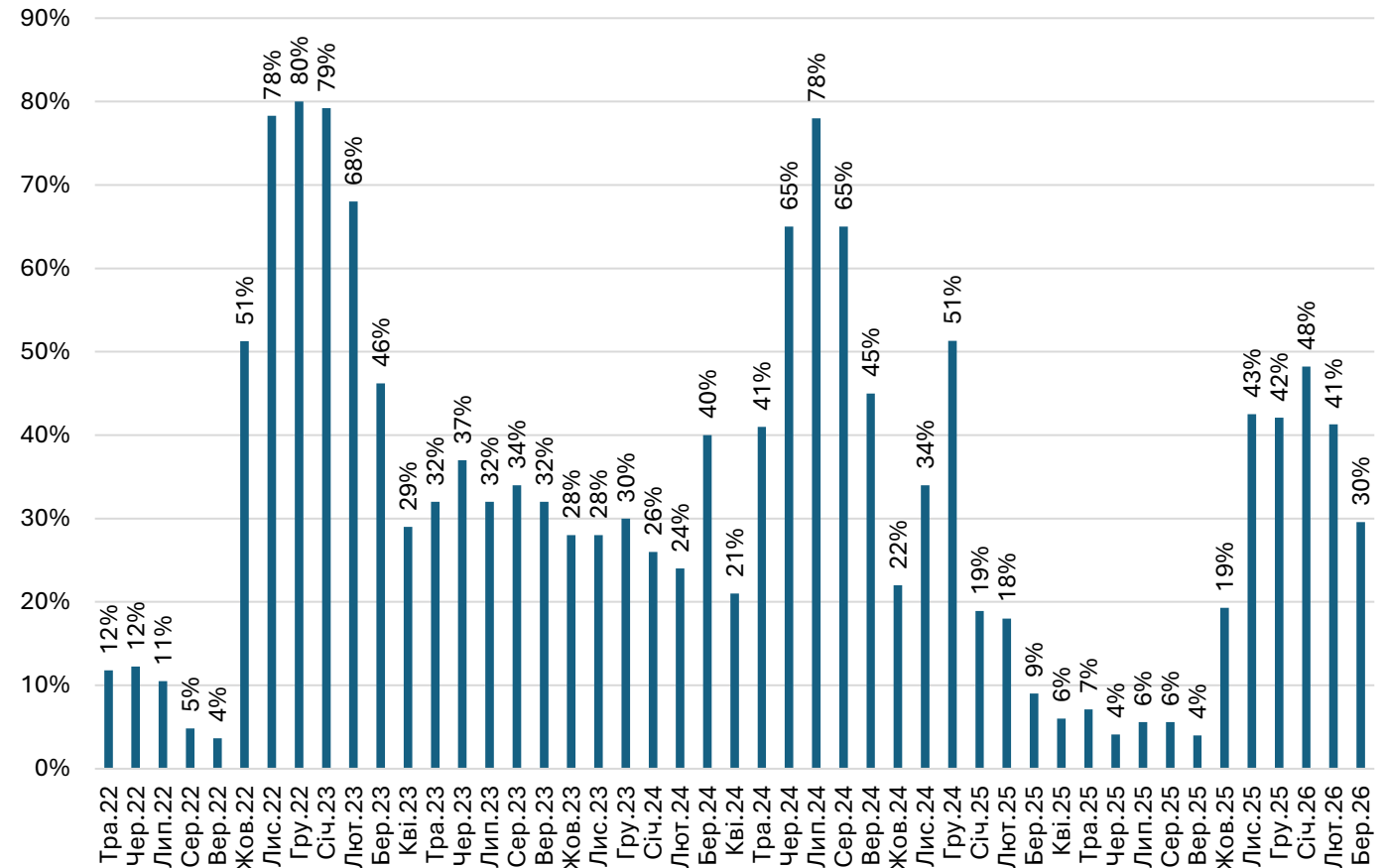
- Частка компаній, для яких «перебої з електроенергією» є перешкодою суттєво зменшилась, із 41% до 30%
- У переліку перешкод «перебої з електроенергією» зберігають за собою 4-ту сходинку не дивлячись на суттєве зменшення значень

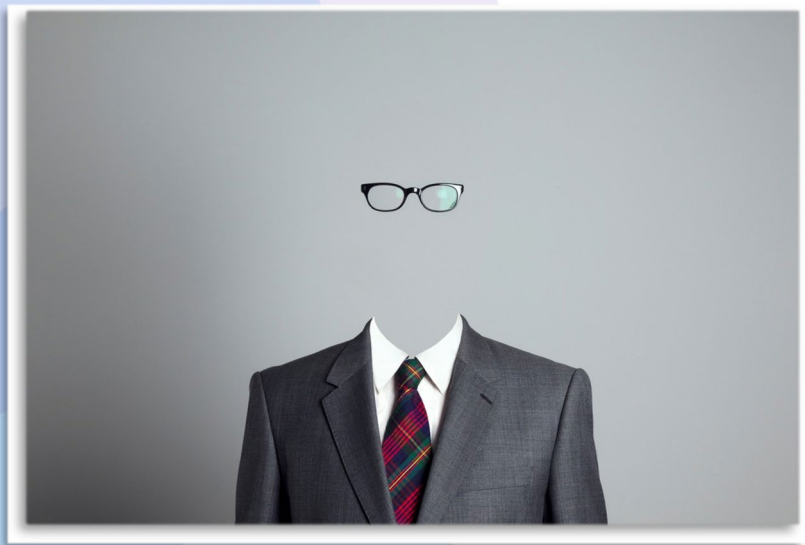
Середній % часових втрат



Created with Datawrapper

Перебої з електропостачанням як перешкода для бізнесу, % респондентів

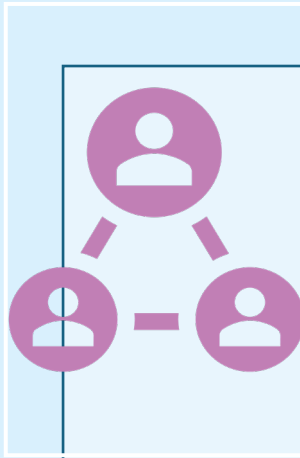




Економічна політика



ГОЛОВНІ РЕЗУЛЬТАТИ 6. Економічна політика



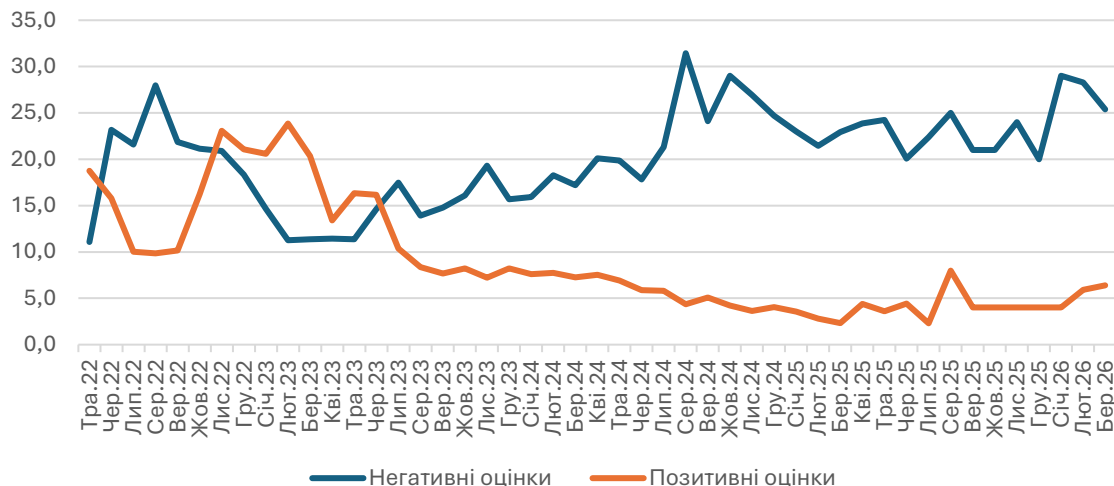
Оцінки державної політики Уряду залишаються переважно нейтральними, частка негативних оцінок без суттєвих змін

Оцінки економічної політики Уряду: залишаються переважно нейтральними, частка негативних оцінок також без суттєвих змін

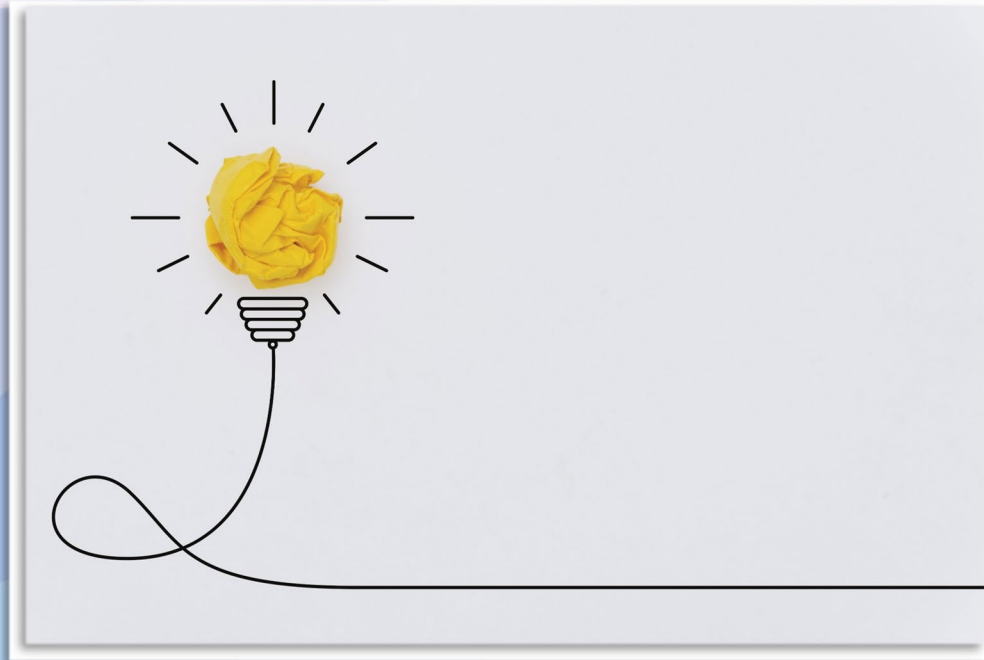
	Бер.25	Кві.25	Тра.25	Чер.25	Лип.25	Сер.25	Вер.25	Жов.25	Лис.25	Гру.25	Січ.26	Лют.26	Бер.26
Позитивно	2	4	4	4	2	8	4	4	4	4	4	6	6
Нейтрально	65	63	64	65	66	55	63	65	65	68	61	60	60
Негативно	23	24	24	20	22	25	21	21	24	20	29	28	25
НЗ/НА	9	9	8	11	10	12	12	9	8	8	7	6	8

Created with Datawrapper

Позитивні та негативні оцінки економічної політики Уряду, % підприємств



- **Частка позитивних оцінок політики Уряду залишилась незмінною** становить 6%, як і у лютому
- **Частка нейтральних оцінок політики Уряду щодо підтримки бізнесу також залишилась незмінною** (60%, як і у лютому)
- **Частка негативних оцінок незначним чином зменшилась** (із 28% у лютому до 25% у березні)
- **Частка тих, хто не визначився з відповіддю, суттєво не змінилась** та становить 8% (було 6%)



Відключення електроенергії



ГОЛОВНІ РЕЗУЛЬТАТИ 7: Перебої з електроенергією



Частка компаній, для яких «перебої з електроенергією» є перешкодою у березні порівняно до лютого суттєво зменшилась (із 41% до 30%)



36% підприємств були змушені тимчасово призупиняти роботу через перебої з електроенергією у лютому **2026** року



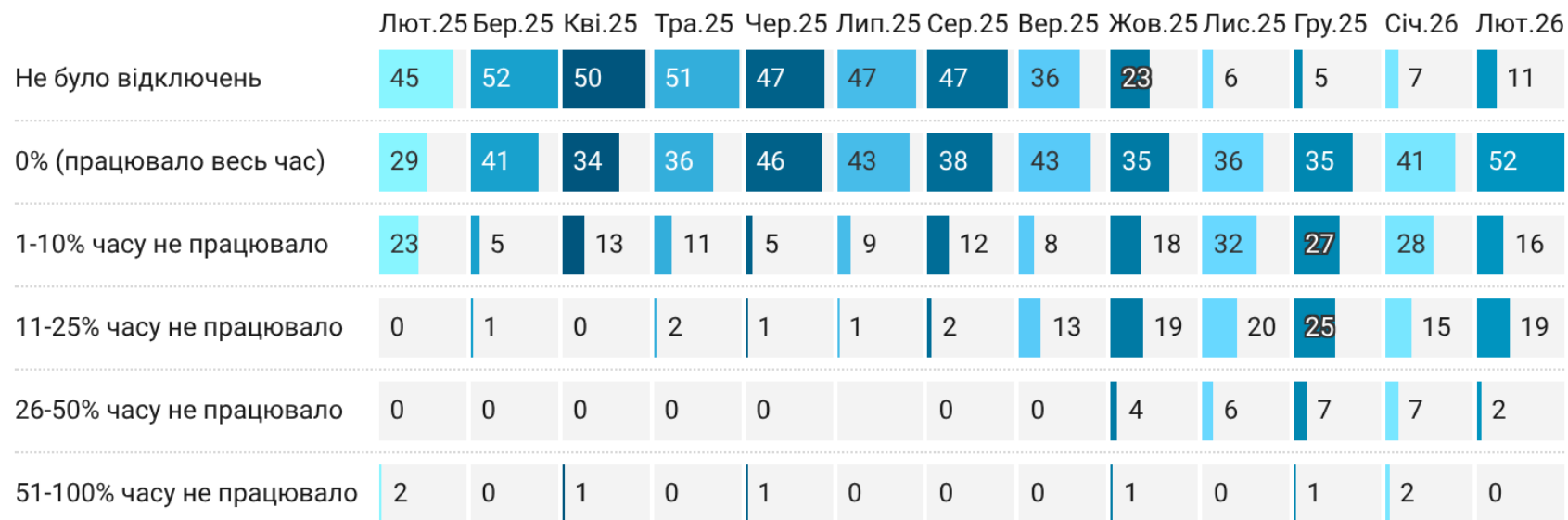
У лютому **2026** року через перебої з електроенергією **бізнес втратив 6%** загального **робочого часу**



Найбільші втрати робочого часу в **мікропідприємств**. Серед галузей найбільші втрати часу спостерігаються у **металургії та металообробці**

Більше половини підприємств зупиняли роботу через перебої з електроенергією

Вплив відключень електроенергії на роботу підприємств (% опитаних)



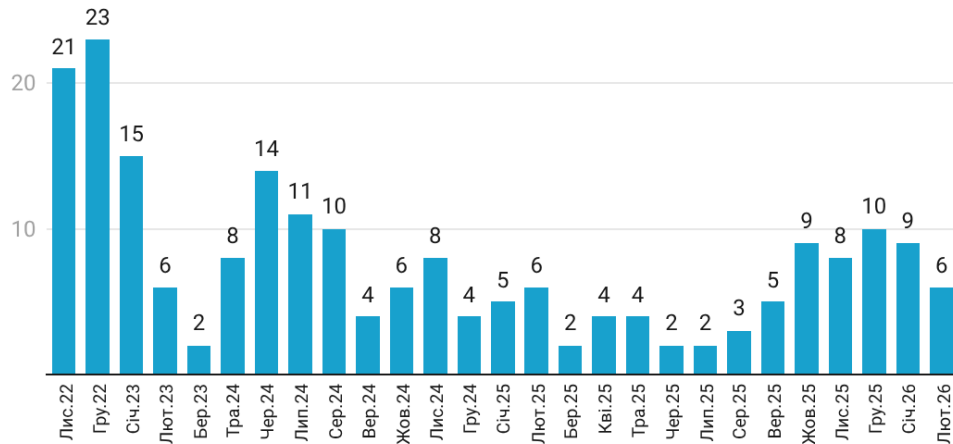
Created with Datawrapper

- **36%** бізнесів тимчасово призупиняли роботу через відключення електроенергії у лютому 2026 року (42% у жовтні, 58% у листопаді, 60% у грудні та 52% у січні)
- **16%** підприємств припиняли роботу лише на **1-10% робочого часу**, а **19%** - на **11-25% робочого часу**
- Водночас **52%** бізнесів працювали безперервно, попри перебої з електроенергією
- Лише **11%** бізнесів не мали відключень електроенергії

Втрата робочого часу через перебої з електроенергією

- У лютому 2026 року через перебої з електроенергією **бізнес втратив 6%** загальної тривалості **робочого часу** (серед підприємств, які мали відключення)
- Були зафіксовані **відмінності між галузями та регіонами**
- Найбільших втрат** робочого часу через перебої з електроенергією відчували підприємства **Дніпропетровської та Житомирської областей**

Середній % часових втрат



Created with Datawrapper

Середній % часових втрат за регіоном

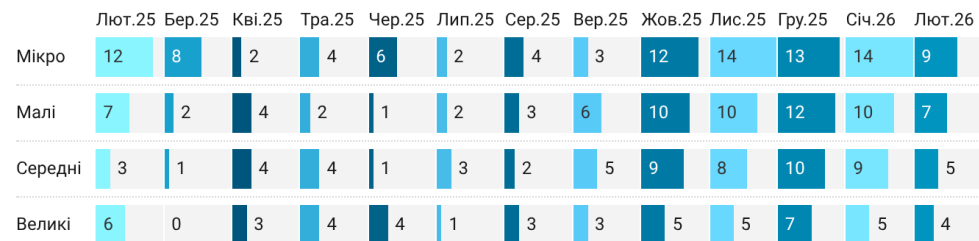
Регіон	Лют.25	Бер.25	Кві.25	Тра.25	Чер.25	Лип.25	Сер.25	Вер.25	Жов.25	Лис.25	Гру.25	Січ.26	Лют.26
Дніпропетровська	6	1	6	6	0	4	7	18	32	28	36	37	20
Житомирська	6	0	23	0	4	0	5	18	18	20	25	18	18
Сумська	4	10				8	10	11	17	20	16	19	14
Київ	2	0	0		0	0	1	9	13	9	11	15	13
Чернігівська								7	12	18	8	19	13
Волинська			0	6	9	2		1	1	9	20	15	11
Хмельницька	7	6	1	4		1		3	6	15	12	24	7
Полтавська	2	1	2	4	1	2	0	1	5	7	2	8	7
Тернопільська									3	2	3	6	5
Київська	2	0	1	8	0	0	6	2	7	5	5	3	4
Харківська	26		3		1			0	17	8	11	2	2
Львівська								0	7	10	4	0	2
Одеська	0		2	1	0	0	0	0	3	5	5	1	1
Кіровоградська									3	5	5	4	1
Запорізька										5	19	6	1
Чернівецька	37					17		0	10	6	8	1	0
Черкаська	6	2	0	0	0	0	0	0	0	0	0	0	0
Закарпатська	0	0	0	0	0	0	0	0	0	0	0	0	0
Рівненська			10	19		0		0	0	0	0	0	0
Вінницька													
Івано-Франківська													

Created with Datawrapper

Мікропідприємства найбільше страждають від відключень

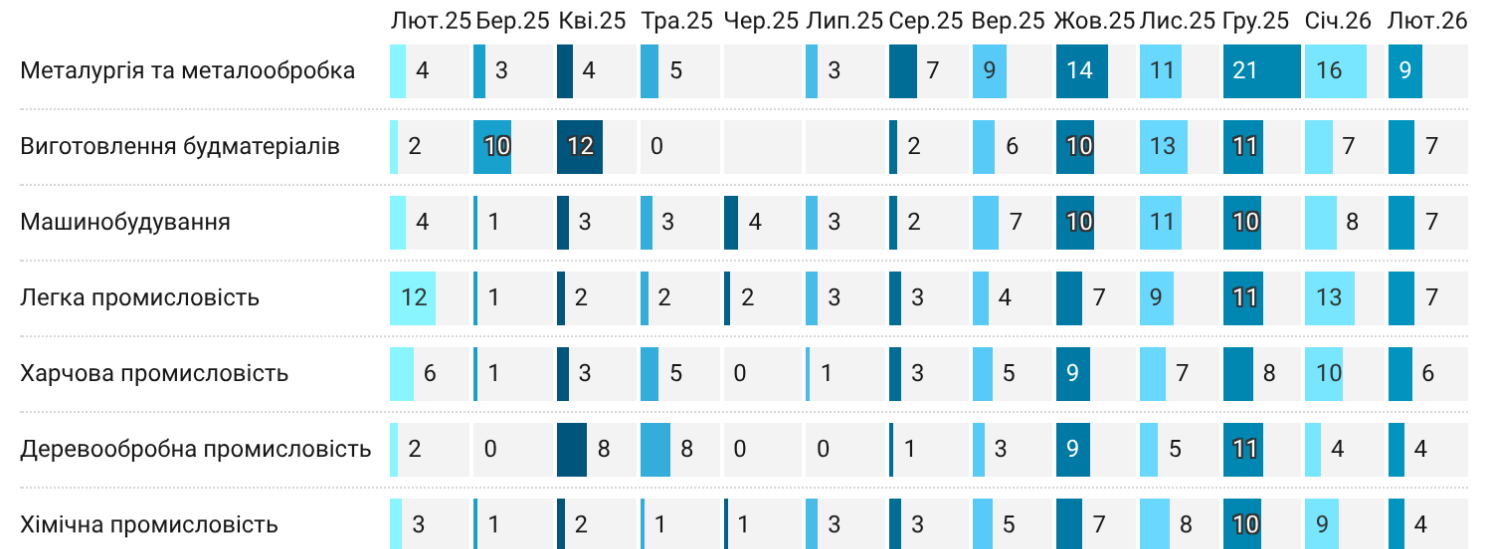
- **Втрати робочого часу найвищі для мікропідприємств**
- **Серед галузей найбільші втрати часу припадають на металургію та металообробку**

% часових витрат, за розміром підприємств



Created with Datawrapper

% часових втрат, за галуззю



Created with Datawrapper

Нове щомісячне опитування підприємств. Методологія

Потреба у вичерпній інформації про економічну ситуацію є важливою для економічної політики під час війни. Для швидкого збору інформації про поточний стан економіки на рівні підприємства, Інститут економічних досліджень та політичних консультацій буде проводити щомісячне опитування підприємств із застосуванням підходу кон'юнктурних досліджень (або Business Tendency Survey). Методологію розроблено для оцінки ситуації з «базового рівня» — суджень та очікувань основних економічних агентів – підприємців та керівників підприємств.

Щомісячне опитування складається з двох частин – регулярної та спеціальної. Регулярно респонденти відповідають на питання про зміну основних показників діяльності та короткострокові прогнози щодо майбутніх змін цих же показників -- випуску (виробництва), реалізації (продажів), експорту, заборгованостей, нових замовлень, зайнятості тощо. Оцінки та очікування щодо змін ділового клімату та фінансово-економічної ситуації на підприємстві в перспективі на півроку також будуть у фокусі нашої уваги.

Спеціальна частина Щомісячного дослідження дозволяє отримувати інформацію щодо специфічних тем. Спеціальна частина розглядає проблеми підприємств, вплив війни на обсяги виробництва, експортну діяльність, основні потреби бізнесу та оцінку державної політики.

У цьому дослідженні використовується панельна вибірка, яка включає 500+ підприємств, що розташовані у 21-му з 27-ми регіонів України, включаючи Вінницьку, Волинську, Дніпропетровську, Житомирську, Закарпатську, Запорізьку, Івано-Франківську, Київську, Кіровоградську, Львівську, Одеську, Полтавську, Рівненську, Сумську, Тернопільську, Харківську, Хмельницьку, Черкаську, Чернівецьку та Чернігівську області та місто Київ.

Польовий етап 47-ої хвилі тривав з 18 – 31 березня, 2026 року. Керівники підприємств порівнювали результати роботи у березні з лютим 2026 року, чи іншого показника на момент проведення опитування (березень 2026 року) та давали прогнози на наступні 2 - 3 чи 6 місяців залежно від питання. В окремих питаннях (де це було зазначено) результати роботи порівнювалися з довоєнним часом (період до 24 лютого 2022 року).

Дослідження стало можливим завдяки змінам у плані реалізації проекту «За чесну та прозору митницю», який фінансувався Європейським Союзом та співфінансувався МФ «Відродження» та благодійним фондом ATLAS Network (США) та відбувалось під егідою цього проекту з травня 2022 року по грудень 2023 року. З січня до квітня 2024 року дослідження відбувалося в рамках проекту «Екстрена підтримка громадянського суспільства та ЗМІ у відповідь на війну в Україні», який реалізувався завдяки фінансовій підтримці Європейського Союзу. Від серпня 2024 року до лютого 2025 року публікація стала можливою завдяки підтримці Європейського Союзу та Міжнародного фонду «Відродження» в рамках спільної ініціативи «Європейське відродження України». З листопада 2025 року дослідження виконується в рамках проекту «Інтеграція України в ЄС: діалог, побудований на фактах», що фінансується Міжнародним фондом «Відродження».

НАШІ КОНТАКТИ

Website: ier.com.ua

Email: rubanik@ier.kyiv.ua,
kuziakiv@ier.kyiv.ua

Instagram https://www.instagram.com/ier_kyiv/

Facebook: <https://www.facebook.com/IER.Kyiv/>

Telegram: <https://t.me/ukreconomic>

Twitter: https://x.com/IER_Kyiv