



# Місячний Економічний Моніторинг України

№253, лютий 2026 року

## Резюме

- За даними Держстату реальний ВВП зріс на 3,0% дпр в четвертому кварталі 2025 року, що означає приріст реального ВВП на близько 1,8% за весь рік. Це близько до наших оцінок.
- За оцінкою ІЕД реальний ВВП скоротився на 1,4% дпр в січні 2026 року внаслідок російських ударів по енергетиці. 31 січня через аварію на лініях між енергосистемами України та Молдови відбулись каскадні відключення в електроенергетичних мережах України й Молдови.
- У січні Україна досягла рекордних місячних обсягів імпорту електроенергії – 894,5 тис. МВт-год (+40% дпм), експорту електроенергії не було.
- Станом на 14 лютого в підземних сховищах газу України зберігалось 5,28 млрд м3 природного газу (доступний газ без врахування технічного), що на 22% менше дпм.
- Українським морським коридором з моменту запуску у 2023 році перевезено 173 млн т вантажів, зокрема понад 103 млн т зерна.
- У січні залізниця перевезла 2,37 млн т зернових в напрямку портів та західних пунктів пропуску (+9% дпм та -17% дпр).
- Експорт був близьким до минулорічного тоді як імпорт відчутно зріс.
- Гранти підтримали доходи Державного бюджету у січні.
- Україна погіршила виконання індикаторів Плану України, що негативно впливає на надходження коштів від ЄС.
- У січні інфляція сповільнилась до 7,4% дпр продовжуючи тенденцію до зниження з червня 2025 року.
- НБУ вперше з березня 2025 року змінив ставку, знизивши її на 0,5 п.п. до 15% річних.

## ВВП та реальний сектор: ВВП скоротився за оцінкою на 1,4% дпр в січні

**Держстат:** За даними Держстату, реальний ВВП у IV кварталі 2025 року зріс на 3,0% дпр, що близько до оцінки ІЕД у 3,3% дпр. Отже, реальний ВВП у 2025 році зріс на близько 1,8%. З боку попиту зростання підтримало вище внутрішнє споживання завдяки приросту доходів, тоді як більше державне споживання та вищі інвестиції порівняно з 2024 роком передусім пов'язані зі зростанням потреб сектору оборони. Реальний чистий експорт мав від'ємний внесок у зростання: реальний імпорт стрімко зростав. При цьому проблеми з логістикою, брак доступу до електроенергії, обстріли підприємств негативно впливали на експорт.

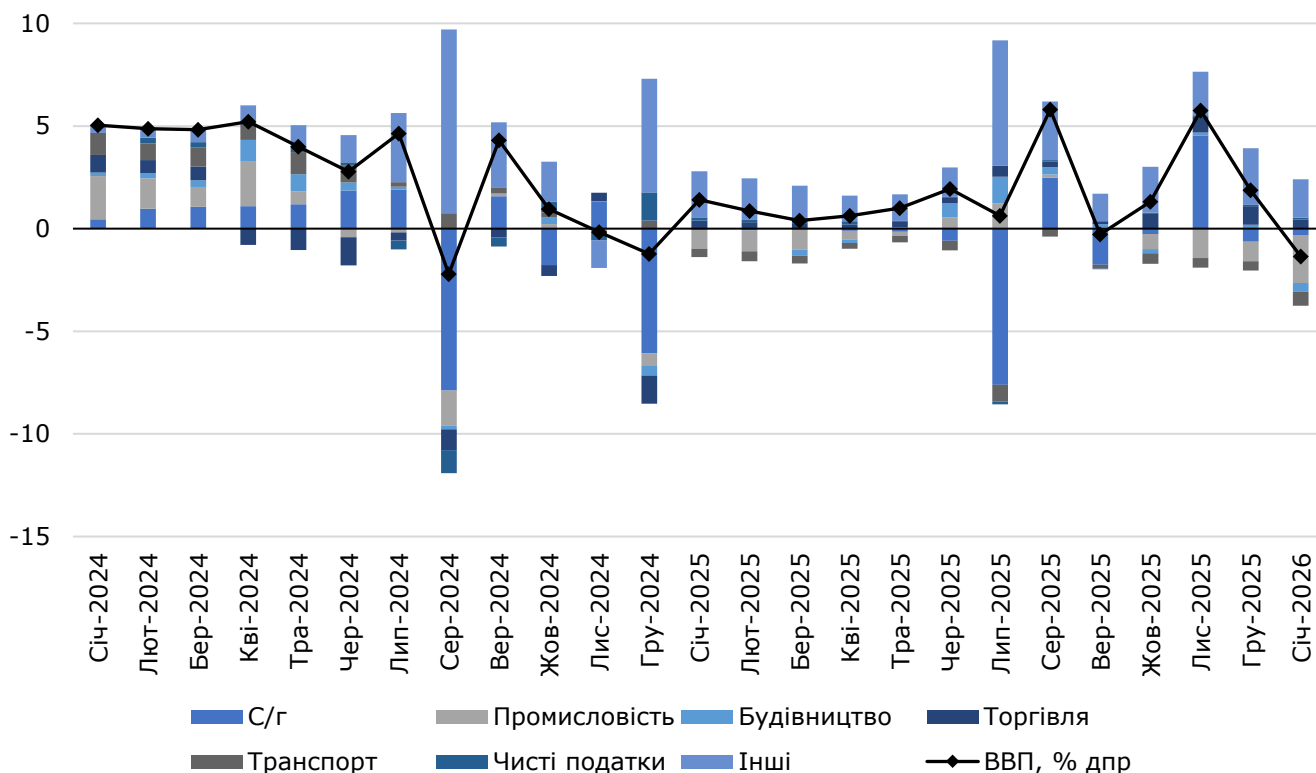
У 2025 році промислове виробництво скоротилось на 2,4%. Так, добувна промисловість впала на 10,6% дпр через вплив війни. Добування вугілля скоротилось на 31% передусім внаслідок втрати кількох шахт, які опинились на тимчасово окупованій росією території. Нижче добування нафти та газу спричинено обстрілами та руйнуваннями російськими дронами та ракетами.

Переробна промисловість зросла на 0,9% дпр попри постійні руйнування, брак доступу до електроенергії, особливо в кінці року, а також проблеми з пошуком кваліфікованої робочої сили. Металургія зросла на 6,4% завдяки як зовнішньому, так і внутрішньому попиту. Темпи приросту машинобудування становили 1,3%, але різні підсектори показували різну динаміку. Найбільший приріст, звісно, в секторах, які напряду пов'язані з або дотичні до оборони та безпеки. Виробництво харчових продуктів скоротилось на 4% дпр передусім через відчутне падіння виробництва олії та цукру. Також впало виробництво тютюнових виробів.

Постачання електроенергії та газу скоротилось на 2,2% дпр. Так, виробництво електроенергії зростало протягом перших трьох кварталів частково завдяки відновлювальній та розподіленій генерації та відновленню пошкоджених росією потужностей, однак в четвертому кварталі воно впало внаслідок обстрілів.

**Оцінка ІЕД:** Економічна ситуація погіршилася у січні 2026 року через нові російські атаки на теплову генерацію, а також на об'єкти генерації та лінії передачі електроенергії. Найбільше постраждали кілька міст, зокрема Київ: багато домогосподарств і бізнесів залишалися без доступу до електроенергії та опалення. Мікро- та малий бізнес постраждав більше, ніж великі компанії. За нашими оцінками, реальний ВВП у січні скоротився на 1,4% дпр (оцінка може бути переглянута в бік поліпшення, якщо фактичні дані покажуть, що економіка була стійкішою до енергетичного дефіциту).

**Рисунок 1: Внески до реального ВВП, в.п.**



Джерело: оцінка ІЕД

Ми оцінюємо падіння реальної ВДВ у добувній промисловості приблизно на 17% дпр у січні через нижчий видобуток газу та вугілля: газу через атаки, вугілля також внаслідок тимчасової окупації шахт. Виробництво, розподіл електроенергії та газу знизилися за оцінкою на 16% дпр у січні через масштабні пошкодження енергетичної інфраструктури. Реальна ВДВ у переробній промисловості скоротилася на 4,2% дпр через значні проблеми з доступом до електроенергії.

Будівництво впало передусім через значно холоднішу ніж минулого року погоду, що не дозволяло проводити будівельні роботи. Деяко скоротилась реальна ВДВ в сільському господарстві, показник якого в січні відображає лише ситуацію у тваринництві. Надалі скорочувались показники реальної ВДВ в транспорті (за оцінкою на 10,8% дпр) зокрема через обстріли.

Водночас за оцінкою зростання реальної ВДВ у торгівлі становило 2,9% дпр. Частково це було зумовлено вищими закупівлями електроприладів, зокрема батарей, генераторів тощо населенням.

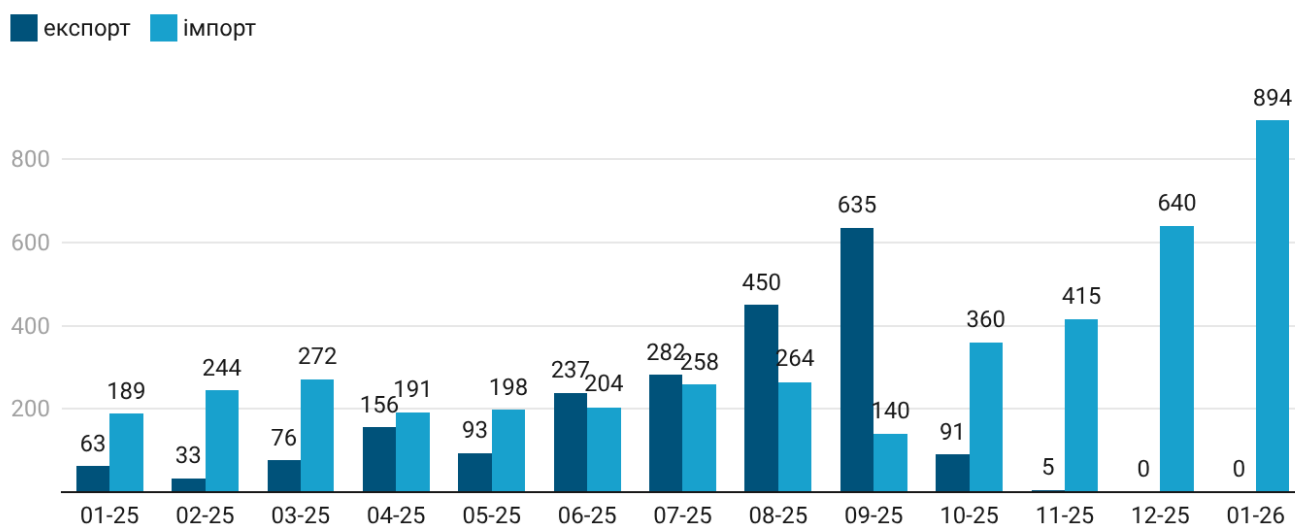
## Енергетика: Знижена потужність атомних енергоблоків

**Електроенергія.** російська армія продовжила атакувати енергетичну та теплову інфраструктуру України. Найбільші атаки були на великі міста (Київ, Одеса, Дніпро), коли температура впала до -10...-20° С. Атаки спричинили тривалі перерви у постачанні тепла та електроенергії для цивільного населення, загрожуючи гуманітарною катастрофою.

3 жовтня 2025 до січня 2026 року було пошкоджено близько 8,5 ГВт генеруючих потужностей (водночас станом на початок лютого вже приєднано понад 1 ГВт когенераційних потужностей). «Укренерго» 7 лютого знизило потужність восьми атомних енергоблоків після російської атаки, а один зупинило для ремонту через проблеми з обладнанням внаслідок коливань напруги. Президент оголосив про запровадження надзвичайної ситуації в енергетичному секторі. За інформацією Президента, пікове споживання електроенергії за відсутності відключень в Україні може становити близько 18 ГВт, а можливості енергосистеми – 11 ГВт. У 2025 році атомні електростанції забезпечили понад 50% виробництва електроенергії в Україні, тоді як частка відновлюваної енергетики становила близько 10%.

31 січня сталася аварія через технологічні причини на лініях між енергосистемами України та Молдови, яка викликала падіння напруги та одночасне відключення лінії 400 кВ між енергосистемами Румунії та Молдови та лінії 750 кВ між західною та центральною частинами України. Це спричинило каскадне відключення в електроенергетичній мережі України й спрацювання автоматичних захистів на підстанціях. В результаті були розвантажені блоки атомних електростанцій.

**Рисунок 2: Експорт та імпорт електроенергії у 2025-2026 роках, тис. МВт-год**



Примітка: Показники на основі даних про комерційні перетоки електроенергії до/з України. Дані митниці можуть відрізнятись від цих показників.

Джерело: ExPro.

У січні 2026 року Україна досягла рекордних місячних обсягів імпорту електроенергії – 894,5 тис. МВт-год (+40% дпм), експорту електроенергії не було. Найбільшу частку в імпорті й надалі займає Угорщина – 45%. Державні компанії, насамперед «Укрзалізницю» і НАК «Нафтогаз», уряд зобов'язав імпортувати електроенергію протягом опалювального сезону 2025-2026 року в обсязі не менше 50% від загального споживання. «Укрзалізниця» розпочала імпорт електроенергії для власних потреб 20 січня. Плановий обсяг витрат компанії на електроенергію у 2026 році становить приблизно 20 млрд грн на рік. Вища вартість імпортової електроенергії значно збільшила витрати «Укрзалізниці», адже електроенергія є однією з найбільших статей у структурі витрат товариства.

Регулятор НКРЕКП тимчасово підвищив цінові обмеження на ринку електроенергії, щоб стимулювати зростання імпорту електроенергії та покращити ситуацію з постачанням після російських атак. Цей крок негайно призвів до зростання ринкових цін на електроенергію.

**Газ.** Продовжились атаки Росії на газові об'єкти «Нафтогазу» в Полтавській та Сумській областях.

Станом на 14 лютого в підземних сховищах газу України зберігалось 5,28 млрд м<sup>3</sup> природного газу (доступний газ без врахування технічного), що на 22% менше ніж станом на 14 січня і вдвічі більше, ніж 14 лютого 2025 року. Сховища заповнені на 17,5%, що вище ніж було 14 лютого 2025 року (8,4%) і майже дорівнює обсягам 2023 року (18,2%).

Оператор ГТС Польщі Gaz-System і «Оператор ГТС України» узгодили поетапне нарощування пропускної спроможності для імпорту газу з Польщі до України з початку лютого 2026 року. До кінця квітня потужності цього напрямку зростуть із 15,3 млн м<sup>3</sup> до 18,4 млн м<sup>3</sup> на добу. У 2025 році через Польщу було поставлено 2,1 млрд м<sup>3</sup> газу – понад 30% загального обсягу імпорту, зокрема близько 600 млн м<sup>3</sup> американського LNG.

Україна отримала першу у 2026 році партію зрідженого природного газу зі США обсягом майже 100 млн м<sup>3</sup>. Загалом у 2026 році планується імпорт до 1 млрд кубометрів американського LNG. Наступні партії очікуються вже у лютому-березні.

## Транспорт: зростання вантажопотоку в портах

**Морський транспорт.** У другій половині січня відбулися нові удари по портовій інфраструктурі Одещини, зокрема по Чорноморську — пошкоджено причальні об'єкти та цивільне судно. За 2025 рік інтенсивність обстрілів портів різко зросла: зафіксовано 96 атак (проти 36 у 2024 році), пошкоджено 325 об'єктів інфраструктури та 39 суден. Атаки не зупинили роботу портів, але підвищують страхові витрати й знижують ритмічність експорту.

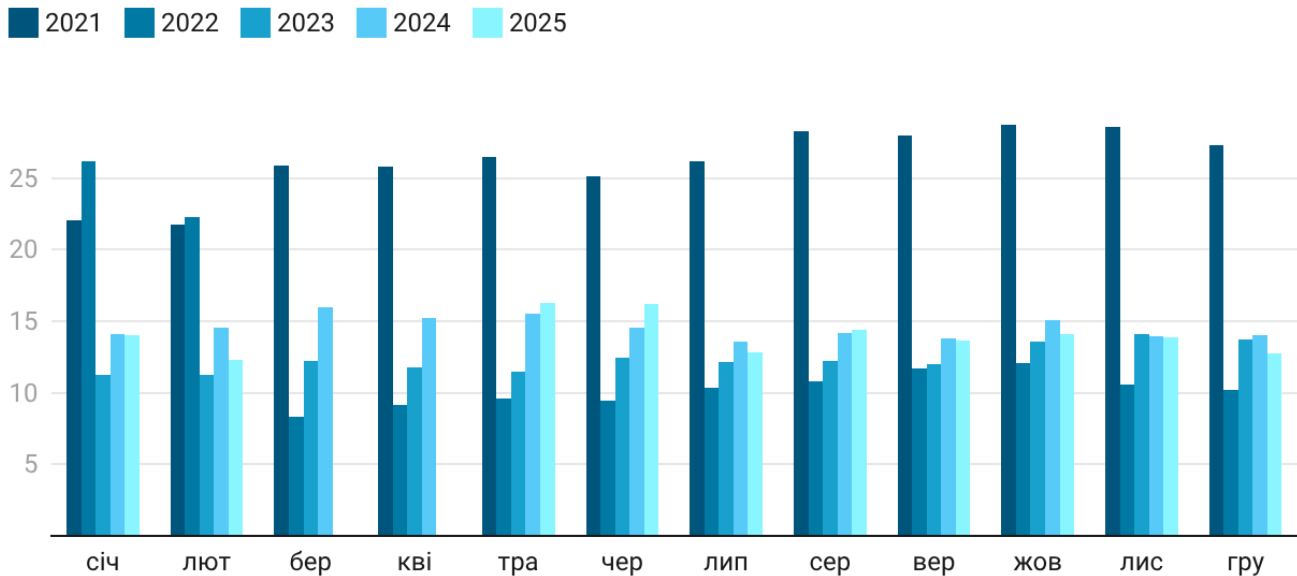
Проте порти Великої Одеси у січні 2026 року вийшли на довоєнні потужності перевалки. Завдяки новим системам ППО та страхуванню суден вантажопотік зріс на 15% порівняно з груднем 2025 року. У січні заходи суден у порти Великої Одеси були на 9% вищими за торішні. Найбільш стабільно працюють термінали «Південного» та «Чорноморська». Українським морським коридором перевезено 173 млн т вантажів, зокрема понад 103 млн т зерна.

**Залізничний транспорт.** Кінець січня — початок лютого супроводжувалися серією атак БПЛА по залізничній інфраструктурі (Конотоп, Синельникове, Суми, Запорізька і Чернігівська область). Пошкоджено колії, депо, локомотиви та електромережу. Попри це, системного зриву перевезень не сталося, інфраструктуру відновлюють оперативно.

У січні 2026 року експорт зернових залізницею стабілізувався після грудневого спаду: перевезено 2,37 млн т (+9% дпм та -17% дпр). У 2025 році залізниця перевезла 161 млн т вантажу (-7,8% дпр).

«Укрзалізниця» пропонує запровадити динамічні ціни у преміумсегменті, які залежатимуть від сезону, дня тижня, дати покупки та заповнення поїздів. Компанія планує підвищити тарифи на вагони СВ міжнародних поїздів приблизно на 20%. Проект змін знаходиться на громадському обговоренні.

**Рисунок 3: Залізничні вантажні перевезення, млн т**



Джерело: Держстат

**Автомобільний транспорт.** У січні 2026 року автологістика завершилася зниженням обсягів: за 29 днів експортовано близько 190 тис. т агропродукції, що на 36,5% менше за грудень 2025 року.

З 21 січня оновлено функціонал системи «еЧерга» для автобусів на коротких маршрутах (до 400 км): перевізники можуть бронювати стільки місць у черзі, скільки перетинів кордону дозволено маршрутом.

Україна переходить на європейські правила праці та відпочинку водіїв. Норми керування для міжнародних вантажівок, зареєстрованих після 30 червня 2026 року, обов'язкові смарттахографи. Правила набирають чинності 26 липня 2026 року і підвищують контроль, безпеку та виконує зобов'язання для вступу в ЄС.

### Зовнішня торгівля: Рекордний імпорт та непоганий експорт

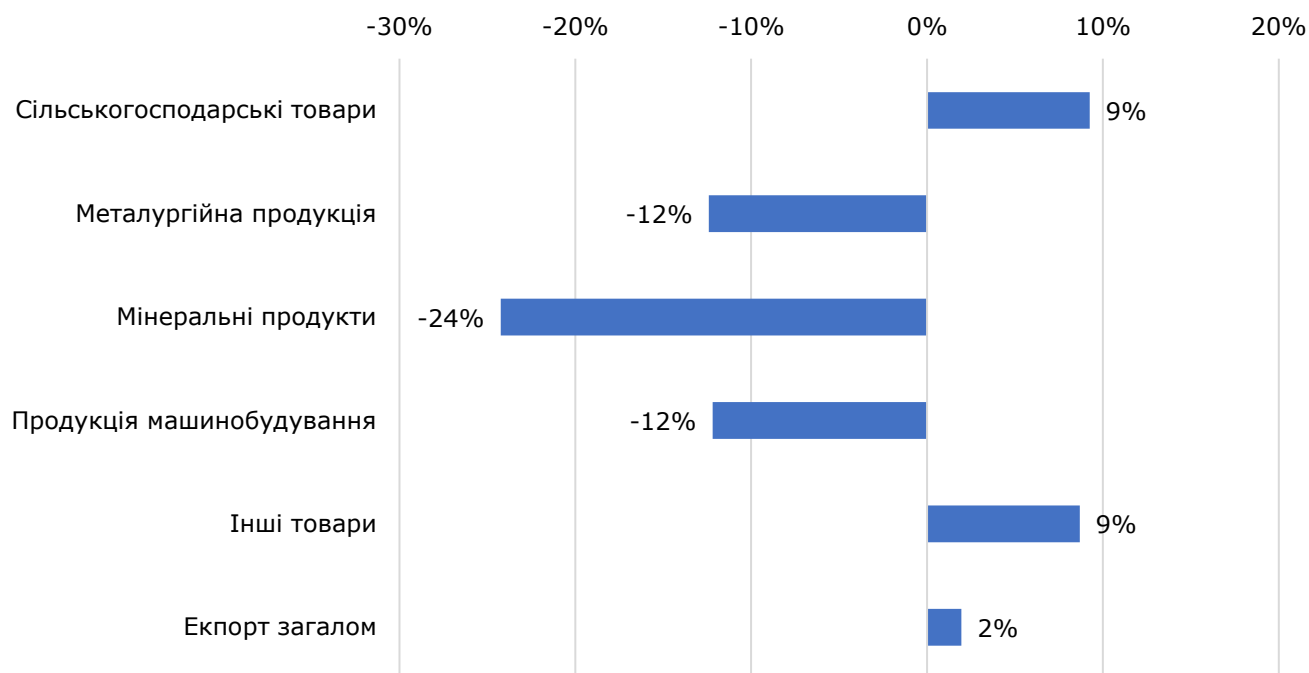
Експорт товарів у січні був традиційно нижчий за показник грудня, але зріс на 2% дпр до понад 3,2 млрд. У січні експорт агропродуктів зріс на 9% дпр і склав 2,02 млрд дол. Зростання у річному виразі насамперед відображало приріст обсягів експорту олії та експортних цін на неї. Загалом експорт олії (соняшникової, соєвої та ріпакової) зріс на 27% дпр у доларовому виразі та на 13% дпр у тоннах. Також зріс експорт кукурудзи на фоні накопичення її запасів, але впав експорт пшениці. Експортні ціни на м'ясо відчутно впали порівняно з попередніми місяцями відповідно до спаду світових цін, але залишились вищими за минулорічні, також зросли обсяги експорту.

Експорт металургійної продукції у січні впав до 287 млн дол., що стало найнижчим показником за два роки. Це частково відображало сезонний мінімум експорту у січні, але й у річному виразі експорт впав на 12% дпр. Експорт прокату та напівфабрикатів зі сталі був вищим за минулорічний, але обвалився експорт труб та чавуну. На показники експорту металургії також могло вплинути впровадження додаткового податку на імпорт СВМ з боку ЄС з 1 січня.

Експорт продукції машинобудування був близьким до низького показника грудня, але впав на 12% дпр, ймовірно, через продовження перепадів із постачанням електроенергії. При цьому виробництво проводів дещо відновилося і було вищим за показники грудня і січня 2025 року, але падало виробництво інших продуктів зокрема кавоварок.

Експорт мінеральної продукції впав на 24% дпр внаслідок різкого спаду експорту залізної руди (2,1 млн т у січні 2026 року проти 3,1 млн т у січні 2025 року). Зростання витрат внаслідок російських атак та підвищення оплати праці на фоні стабільно низьких експортних цін обмежило конкурентоздатність руди на зовнішніх ринках. Втім продовжувався експорт сировини нафти, який був відсутній у січні минулого року. Експорт інших товарів впав порівняно з груднем через сезонне зниження експорту деревини та виробів з неї, але зріс на 9% дпр.

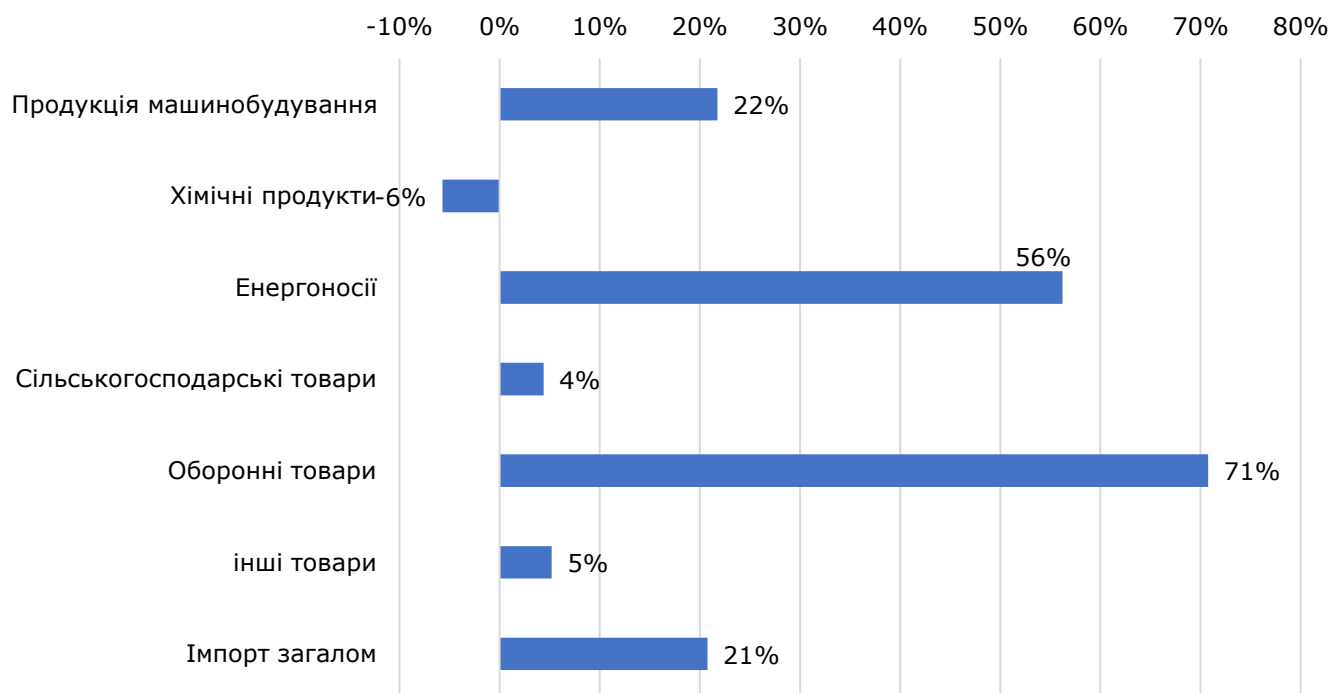
**Рисунок 4: Динаміка експорту товарів за основними групами у січні 2026 року, % дпр**



Джерело: Власні розрахунки за даними Державної митної служби

Імпорт товарів у січні повернувся до більш стійкого рівня після рекорду у грудні: 6,7 млрд дол. у січні проти 9,4 млрд дол. у грудні. Втім у річному виразі імпорт зріс на 21% дпр. Зокрема імпорт машин та обладнання зріс на 22% дпр на фоні подальшого високого попиту сил оборони та оборонної промисловості, а також імпорту енергетичного обладнання. Наприклад, у доларовому виразі імпорт акумуляторів зріс на 75% дпр, безпілотних апаратів — на 57% дпр, компонентів до безпілотників за позицією 8525 більш ніж в чотири рази. При цьому імпорт автомобілів різко впав (на 30% дпр) через завершення дії пільг на імпорт електромобілів.

**Рисунок 5: Динаміка імпорту товарів за основними групами у січні, % дпр**



Джерело: Власні розрахунки за даними Державної митної служби

Імпорт енергоносіїв зріс на 56% дпр через високий попит на нафтопродукти для потреб електрогенерації. Обсяги імпорту нафтопродуктів залишились на грудневому рівні попри

підвищення акцизів з 1 січня. Також порівняно з попереднім роком різко зросло розмитнення газу та імпорт вугілля та електроенергії. Імпорт інших товарів був близьким до минулорічного.

## Фіскальна політика: Більше впевненості у фінансуванні на 2026 рік

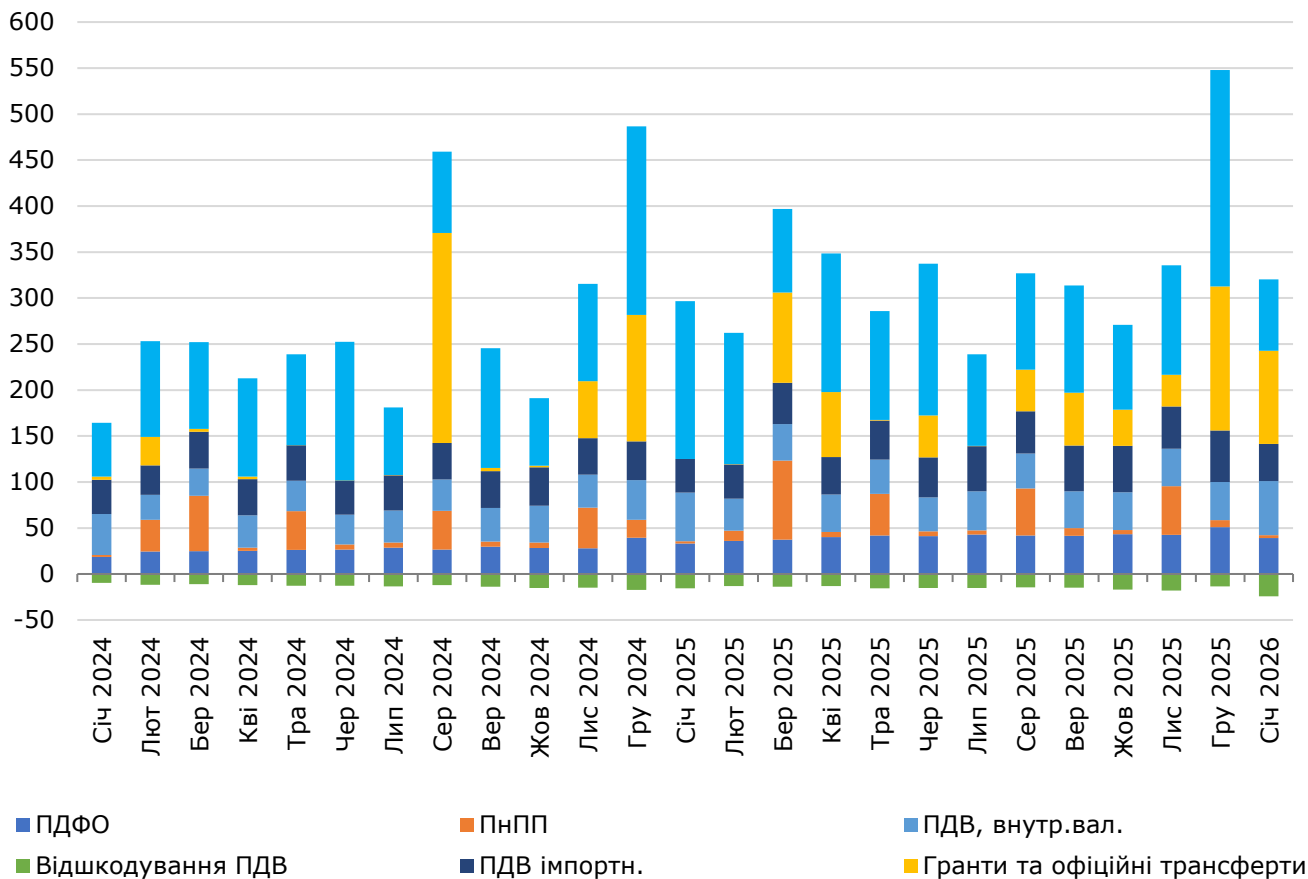
**Бюджет-2026:** За попередніми даними доходи Державного бюджету у січні 2026 року становили 296 млрд грн, з яких 101,4 млрд грн надійшли у формі грантів за механізмом ERA. В цілому станом на кінець січня Україна вже отримала 41,3 млрд дол. США в межах кредитного механізму ERA з очікуваних 50 млрд дол. Доходи були лише на 4,5% вищими, ніж у січні 2025 року, коли грантів не було, але спостерігалися високі надходження до спеціального фонду, ймовірно, пов'язані з військовою допомогою.

Надходження від ПДФО зросли на 17,4% дпр до 38,9 млрд грн з вже високої бази, коли ці доходи зростали також завдяки вищому військовому податку. При цьому надходження податку на прибуток підприємств (ППП) на рівні 3,3 млрд грн були вищими, ніж у січні 2025 року, але, ймовірно, нижчими за очікування. Це могло бути наслідком складної ситуації в січні, коли компаніям потрібно було вкладати гроші в поліпшення доступу до електроенергії або за рахунок імпорту, або використання генераторів та інших засобів.

Чисті надходження внутрішнього ПДВ у розмірі 34,6 млрд грн були на 7,8% нижчими, ніж торік. Це стало наслідком передусім стрімкого підвищення сум відшкодування ПДВ, які зросли до 24,3 млрд грн порівняно з 13,4 млрд грн у грудні та середнім місячним рівнем 15 млрд грн у 2025 році. Це надало більше доступних коштів компаніям на фінансування стійкості та адаптивності.

Надходження ПДВ з імпорту становили 40,2 млрд грн. Це найнижчий показник із березня 2025 року. Це відображало значні обсяги пільг на імпорт та сезонне зниження імпорту: оподаткований імпорт склав 4,4 млрд дол. у січні порівняно з загальним імпортом 6,7 млрд дол. та середньомісячним обсягом оподаткованого імпорту у 2025 році у 5,4 млрд дол.

**Рисunek 6: Доходи Державного бюджету, млрд грн**



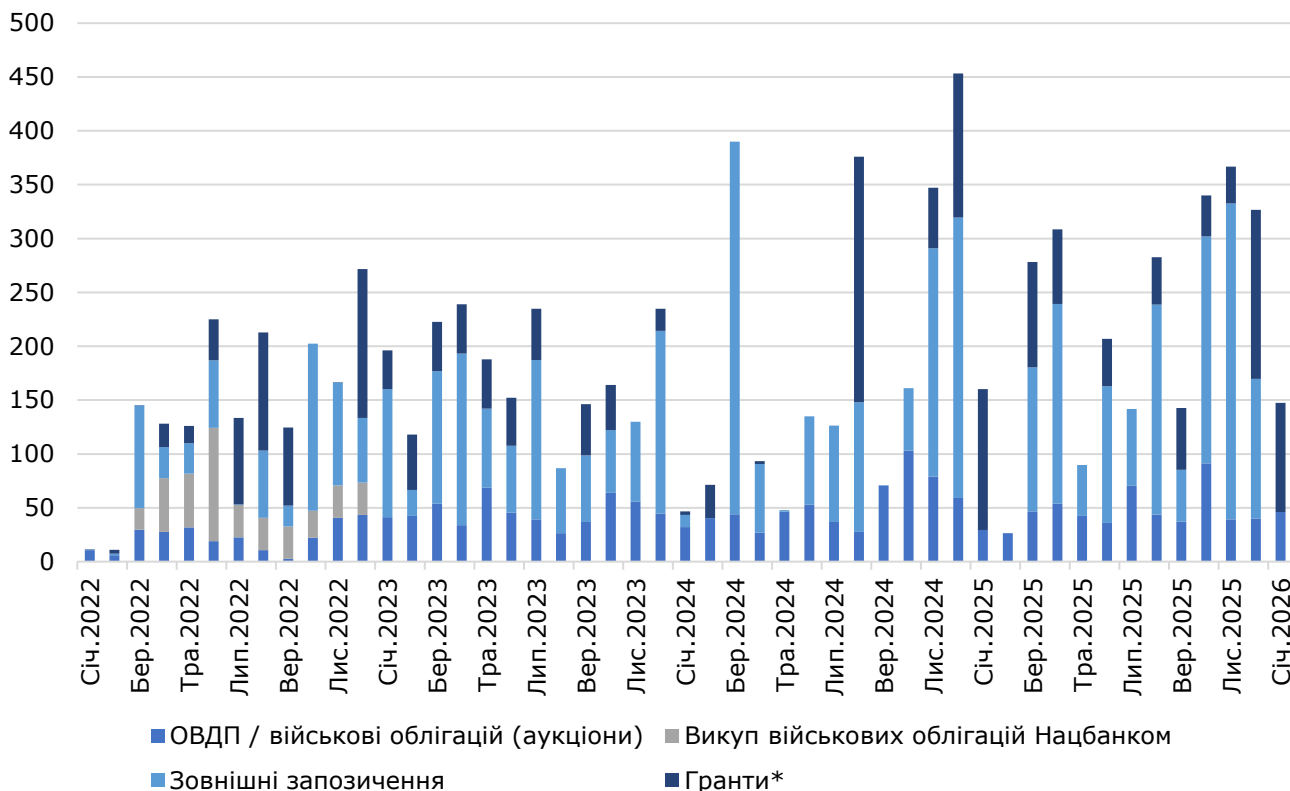
Джерело: Мінфін

Розміщення ОВДП на внутрішньому ринку становили 46,1 млрд грн із середньозваженою дохідністю 16,47%. Станом на кінець січня 2026 року сукупний обсяг ОВДП становив 1,9 трлн грн: на комерційні банки припадало 47,66%, на НБУ – 33,37%.

Мінфін продовжує операції зі зниження навантаження на бюджет від боргових платежів. В січні Мінфін провів аукціон з обміну (switch auction) для заміни облігацій із погашенням у лютому 2026 року на облігації з погашенням у вересні 2029 року на суму 17,4 млрд грн. Другий подібний аукціон відбувся на початку лютого для ОВДП на суму 10 млрд грн: облігації з погашенням в березні 2026 року обміняли на папери з погашенням в березні 2029 року.

Україна, на жаль, постає перед труднощами щодо своєчасного ухвалення законів у межах Плану України, що зменшує обсяги допомоги від ЄС за Ukraine Facility. Під ризиком уже перебувають 5,1 млрд євро. Так, в парламенті на розгляді перебувають численні законопроекти, які вже мали набути чинності у четвертому кварталі 2025 року або мали б набути чинності в першому кварталі 2026 року, але шансів на це мало. Ця ситуація робить складнішими переговори про новий інструмент підтримки ЄС Ukraine Support Loan (позика підтримки України) у сумі 90 млрд євро, з яких 30 млрд євро мають надійти як бюджетна підтримка через механізми макрофінансової допомоги та Ukraine Facility, які передбачають визначення умов та індикаторів надання траншів допомоги. Інша частина Позики у сумі 60 млрд євро буде спрямована на військові потреби, але чіткості щодо механізмів підтримки поки що немає. Європейський парламент та Рада ЄС вже узгодили пакет законопроектів щодо додаткового фінансування України, а завершення внутрішніх процедур та набуття чинності очікується протягом найближчих тижнів. Поки що немає інформації про індикатори та умови надання бюджетної підтримки.

**Рисунок 7: Фінансування та гранти, які надійшли в державний бюджет, млрд грн**



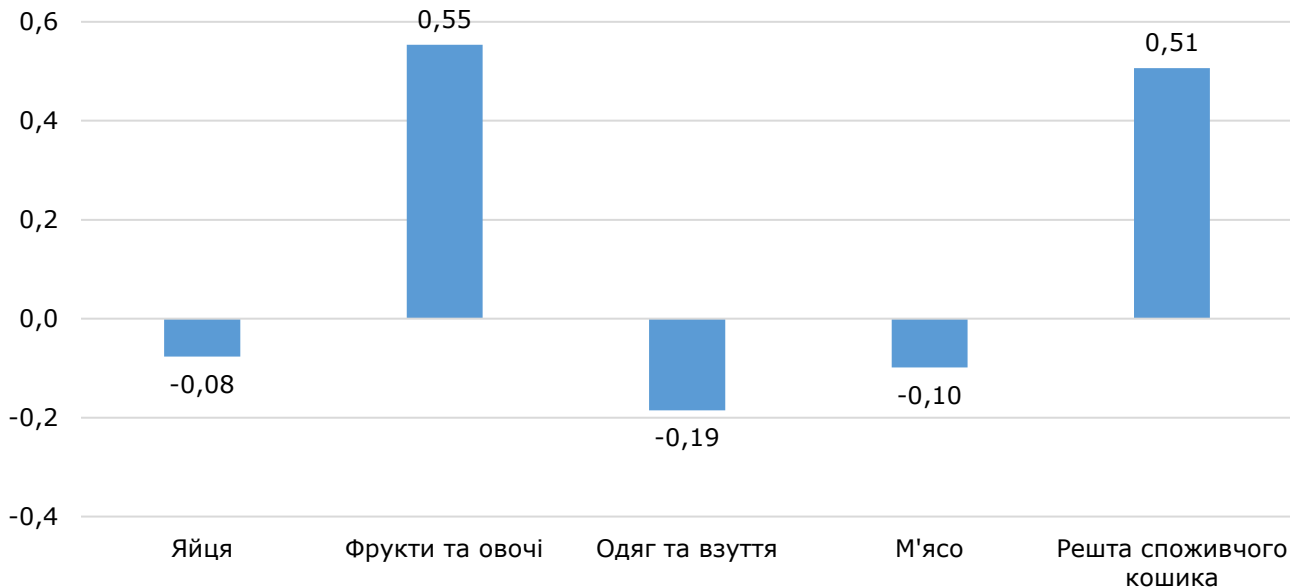
Примітка: \* гранти є частиною доходів бюджету. Зовнішня допомога від ERA включена в гранти, якщо надходить від США через рахунок Світового Банку, та в позики, якщо надходить від інших партнерів.  
Джерело: Мінфін

**Програма МВФ.** Хоча очікувалось, що попередні заходи Програми МВФ мали бути виконані в січні — подання законопроекту з ПДВ на спрощенці, ухвалення оподаткування цифрових платформ та посилок — нічого з цього не сталось. Це стало наслідком критики цих рішень з боку багатьох депутатів. Очікується, що всі ці заходи стануть структурними маяками Програми МВФ, рішення про яку, ймовірно, Виконавча Рада МВФ ухвалить в кінці лютого 2026 року.

## Інфляція: Споживча інфляція сповільнилась до 7,4% дпр у січні

У січні споживча інфляція знизилась вже до 7,4% дпр. Отже, у новому році продовжилась тенденція до сповільнення інфляції у річному виразі, що почалось у червні 2025 року. Як і раніше, це відображало кращий урожай у 2025 році порівняно з попереднім роком, стабільність або зниження світових цін на різні види продовольчих товарів та зниження цін на нафту. Також, як і раніше, споживчий попит залишався помірним, а конкуренція щодо непродовольчих товарів високою. Втім зберігається дефіцит робочої сили, а російські атаки посилювали дефіцит електроенергії й, відповідно, підвищили витрати виробників та підприємств торгівлі.

**Рисунок 8: Внески до місячного зростання цін у січні, п.п.**



Джерело: Власні розрахунки на основі даних Держстату

Індекс споживчих цін у січні зріс на 0,7% дпм. Це дещо швидше ніж у попередні місяці, але вже сьомий місяць поспіль місячне зростання цін не перевищувало 1%. Сезонне зростання цін на овочі та фрукти, що відображає обмежені потужності до зберігання цих продуктів, частково балансувалось сезонним зниженням цін на одяг та взуття. Також зниження світових цін на молоко та м'ясо потягнуло за собою зниження споживчих цін на м'ясо та яйця та стримувало зростання цін на молоко та молокопродукти попри сезонне зниження виробництва.

За вирахуванням сезонних чинників та впливу світових цін місячна інфляція склала 0,5-0,6% дпм. Це вище ніж 0,2-0,3% дпм, які спостерігались у попередні місяці і, ймовірно, відображає вплив додаткових витрат на споживчі ціни.

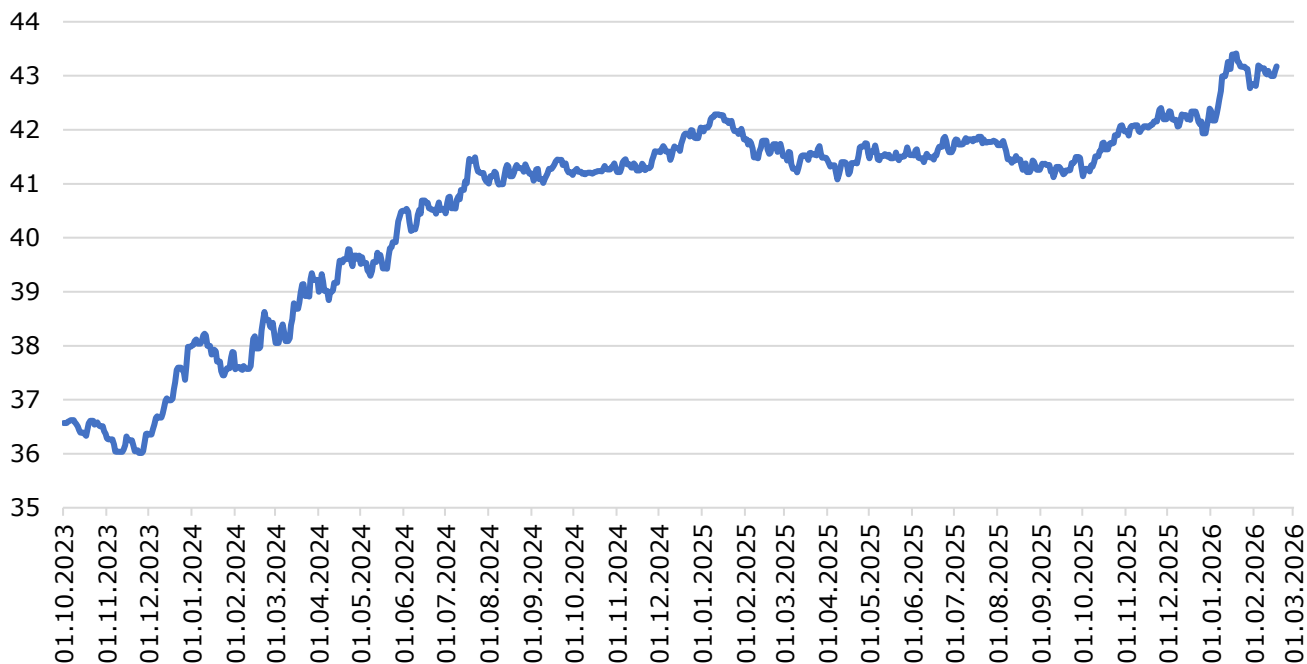
## Обмінний курс та монетарна політика: НБУ знизив ставку до 15% річних

**Монетарна політика.** На засіданні з монетарної політики у січні НБУ знизив ставку до 15% річних після того, як з березня 2025 року утримував її на рівні 15,5% річних. Рішення про зниження ставки було майже одноголосним, хоча двоє членів комітету висловились за більш рішуче зниження ставки до 14,5% річних. Невелике зниження ставки, з одного боку, підтверджує тенденцію до сповільнення інфляції та більшу визначеність щодо зовнішнього фінансування цього року. З іншого боку, НБУ в інфляційному звіті дещо знизив прогноз зростання ВВП на цей рік (до 1,8% з 2,0%) та дещо підвищив прогноз інфляції (з 6,6% до 7,5% дпр у грудні), що насамперед відображає вплив російських атак на енергетику. Відповідно, більшість учасників засідання тепер очікують лише мінімальний перегляд облікової ставки пізніше цього року (до 14,5% річних).

**Обмінний курс.** Обмінний курс гривні до долара США за останні тижні стабілізувався навколо 43 грн за долар. Втім подальше ослаблення долара до євро потягнуло за собою і знецінення гривні до євро. Інтервенції НБУ за чотири тижні, що закінчились 15 лютого склали 3,4 млрд дол., що вище за середній показник 2025 року (2,8 млрд дол.). Чистий попит на безготівкову іноземну валюту від клієнтів банків залишався доволі високим на фоні порівняно низької пропозиції, як і чистий попит на готівкову валюту. Цей попит балансувався інтервенціями НБУ.

Міжнародні резерви НБУ продовжили зростання у січні і сягнули 57,7 млрд дол на кінець місяця проти 57,3 млрд дол. на початку січня. Це насамперед відобразало переоцінку активів у складі резервів в сторону збільшення на 1,5 млрд дол внаслідок знецінення долара до інших валют (активи у євро та інших валютах у складі резервів сягнули 18,7 млрд дол.) та здорожчання цінних паперів. Надходження 3,1 млрд дол. через рахунки Світового банку у січні балансувалось 482 млн дол. витрачених на чисте погашення валютних ОВДП та виплати за обслуговуванням зовнішнього державного боргу та 3,7 млрд дол. спрямованих НБУ на інтервенції на валютному ринку.

**Рисунок 9: Офіційний курс гривні до долара США (грн за дол. США)**



Примітка: Зауважимо, що значення обмінного курсу на рисунку починаються з 35 грн за дол. США.  
Джерело: НБУ

### Контакти:

Інститут економічних досліджень  
та політичних консультацій  
вул. Рейтарська 8/5-А, 01030 Київ  
Тел. (+38044) 278-6342  
E-mail: [institute@ier.kyiv.ua](mailto:institute@ier.kyiv.ua)  
<http://www.ier.com.ua>



### Застереження

Ця публікація була підготовлена Інститутом економічних досліджень та політичних консультацій. Її зміст є виключною відповідальністю Інституту економічних досліджень і політичних консультацій. МЕМУ має виключно інформаційний характер. Судження, представлені у цій публікації, відображають нашу точку зору на момент опублікування та можуть бути змінені без попередження. Хоча ми доклали самих ґрунтовних зусиль для підготовки якомога точнішої публікації, ми не беремо на себе жодної відповідальності за можливі помилки. Інститут не несе зобов'язань за будь-які збитки чи інші проблеми, які виникли прямо чи опосередковано через використання будь-яких показників цієї публікації. В разі цитування обов'язковим є посилання на Інститут економічних досліджень та політичних консультацій.